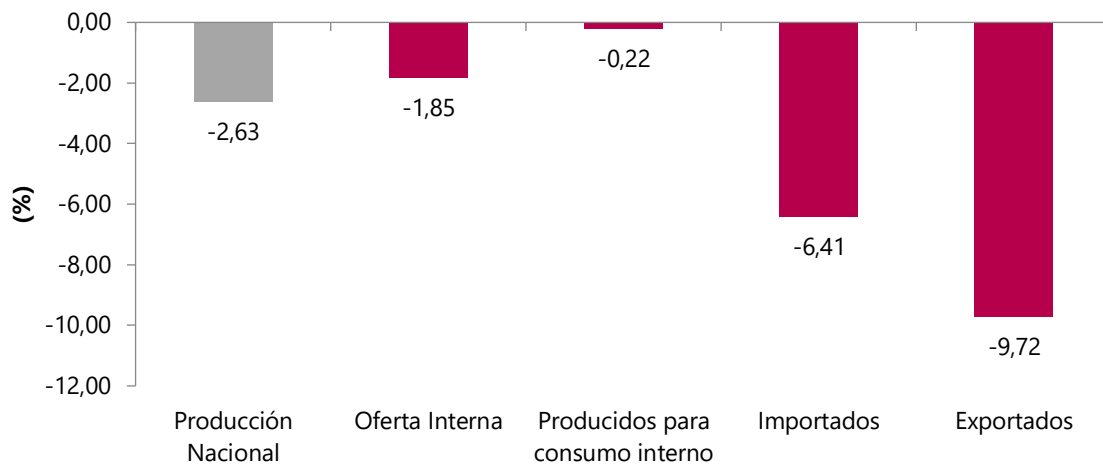




# Índice de Precios del Productor (IPP)

## Diciembre 2025pr

**Gráfico 1. Variación anual de los índices del IPP**  
**Diciembre 2025pr**



**Fuente:** DANE-IPP

**Nota:** La diferencia en el cálculo de las variables, obedece al sistema de aproximación en el nivel de dígitos trabajados en el índice.

- Introducción
- Resultados anuales y mensuales del IPP de Producción Nacional en diciembre de 2025
- Variaciones anuales del IPP Oferta Interna en 2025
- Variaciones anuales del IPP por procedencias en 2025
- Variación anuales del IPP de los bienes finales en 2025
- Variación anual del IPP 2025 por uso o destino económico – CUODE
- Medidas de calidad
- Ficha Metodológica y Glosario

## Introducción

El Índice de Precios del Productor (IPP) es un indicador económico que presenta la variación promedio de precios de una canasta de bienes representativa de la producción nacional e importaciones.

El objetivo del índice es hacer parte de un conjunto de herramientas para el análisis de coyuntura, en particular, para la detección de canales de transmisión inflacionarios, de manera que permite estudiar el comportamiento de los precios de los productos desde el momento en que ellos ingresan a los canales de comercialización.

El cálculo del IPP se inició en el año 1990 en el Banco de la República. Este indicador tenía como propósito general elaborar un conjunto de índices para medir los cambios en los precios de una canasta de bienes representativa de la oferta interna de la economía, en la primera etapa de comercialización.

A partir del 2007 el DANE asume la elaboración del índice con el objetivo institucional de dar continuidad a las cifras, implementando las técnicas requeridas y definidas por los lineamientos internacionales sobre la materia. Entre ellas se encuentran: el garantizar la actualización y ampliación de la estructura de las ponderaciones; contar con la infraestructura para la recolección de información de manera masiva; tener los directorios propios actualizados de las empresas del país con información para su ubicación y nivel de producción, así como, personal de campo especializado y el mandato normativo que permite asegurar la solicitud de información, garantizando la reserva estadística.

A partir del año 2015, se publicó el rediseño del IPP que corresponde a la más reciente revisión del indicador y que refiere entre otras, el cálculo y difusión del Índice de la Producción Nacional, que incluye los bienes producidos en el país, sin importar su destino (exportaciones o consumo interno).

Teniendo en cuenta los ajustes de la información reportada por algunas de las fuentes después de la ejecución del proceso estadístico que permite el cálculo del IPP, los resultados presentados a partir de enero de 2021 son generados con carácter provisional, por lo que son susceptibles de revisión hasta un mes posterior de su difusión.

La publicación de resultados en versión provisional hace parte del conjunto de lineamientos metodológicos definidos por la experiencia internacional compilada en el Manual del IPP (Producer Price Index Manual; 2004), relacionada con la recepción de ajustes de la información reportada por las fuentes dentro del proceso estadístico.

# 1. Resultados anuales del IPP de Producción Nacional

## 1.1 Comportamiento anual del Índice de Precios del Productor (IPP) de la Producción Nacional, según componentes

En diciembre de 2025 el IPP de la producción nacional presentó una variación anual de -2,63% comparado con diciembre de 2024.

**Tabla 1. IPP Producción Nacional**  
**Variación anual IPP total**  
**Diciembre 2025pr**

Índice	Variación % Diciembre		Diferencia Puntos Porcentuales
	2024 Dic 2024 / Dic 2023	2025 Dic 2025 / Dic 2024	
Total Producción Nacional*	7,21	-2,63	-9,84
Producidos para consumo interno	6,23	-0,22	-6,45
Exportados	10,23	-9,72	-19,95

**Fuente:** DANE-IPP

\*Este índice inició su publicación a partir de enero de 2015.

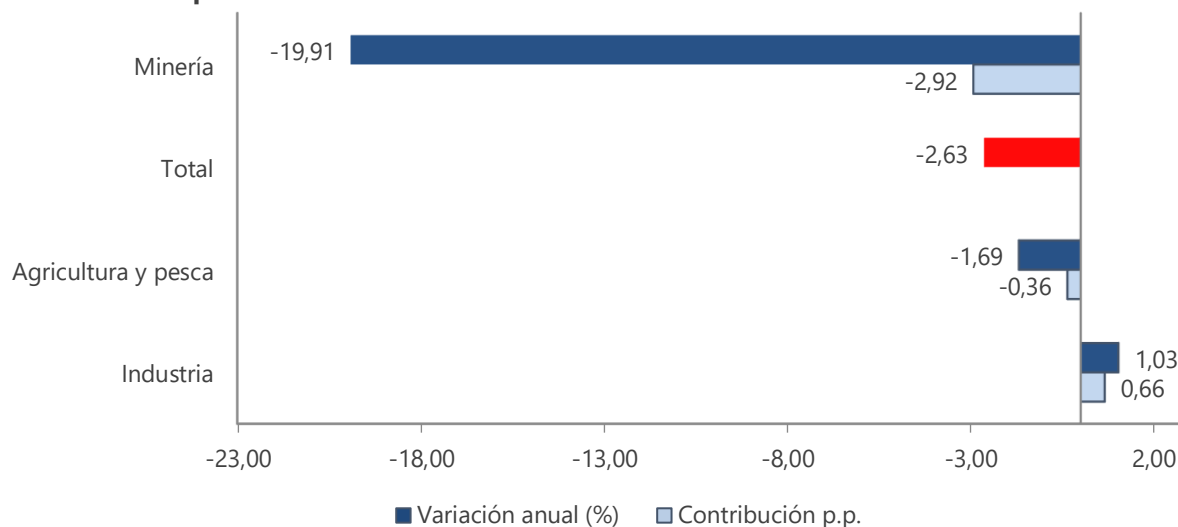
**Nota:** La diferencia en el cálculo de las variables, obedece al sistema de aproximación en el nivel de dígitos trabajados en el índice.

## 1.2 Comportamiento de la variación anual del IPP de Producción Nacional, según secciones de la Clasificación Internacional Industrial Uniforme adaptada para Colombia – CIIU Rev.4.0

Al comparar el resultado del número índice de diciembre de 2025 con el del mismo mes de 2024, el único sector que registró una variación inferior a la media fue Explotación de minas y canteras con -19,91%. Los sectores de Agricultura, ganadería y pesca (-1,69%) e Industrias manufactureras (1,03%) presentaron variaciones superiores a la media (-2,63%)<sup>1</sup>.

<sup>1</sup> De ahora en adelante los sectores se denominarán Minería, Industria y Agricultura, ganadería y pesca.

**Gráfico 2. Variación y contribución anual del IPP de Producción Nacional por secciones CIU Rev.4.0 A.C**  
**Diciembre 2025pr**



**Fuente:** DANE-IPP

**Nota:** La diferencia en el cálculo de las variables, obedece al sistema de aproximación en el nivel de dígitos trabajados en el índice.

### 1.3 Variación y contribución anual de las subclases según Clasificación Central de Productos adaptada para Colombia – CPC Rev.2.0

Las subclases CPC que se destacaron por su contribución negativa en los últimos doce meses fueron: aceites de petróleo y aceites obtenidos de minerales bituminosos, crudos (-26,81%), frutas de pepita y frutas de hueso (-11,56%) y hulla, sin aglomerar (-10,74%), que en conjunto restaron 3,69 puntos porcentuales a la variación del Índice de Precios de la Producción Nacional.

En contraste, las principales contribuciones positivas a la variación correspondieron a las siguientes subclases CPC: oro (incluso oro platinado) en bruto, semilabrado o en polvo (32,82%), gas natural licuado o en estado gaseoso (32,50%) y carne de ganado bovino, fresca o refrigerada (9,06%), que en conjunto aportaron 1,51 puntos porcentuales a la variación del Índice de Precios de la Producción Nacional.

**Tabla 2. Variación y contribución anual del Índice de Precios del Productor (IPP) de la Producción Nacional por secciones CIU Rev.4.0 A.C y las respectivas subclases CPC Rev.2.0 A.C Diciembre 2025pr**

<b>Minería</b>			
<b>Variación -19,91%      Contribución -2,92</b>			
<b>SUBCLASE CPC</b>	<b>DESCRIPCIÓN</b>	<b>Variación (%)</b>	<b>Contribución (p.p.)</b>
12010	Aceites de petróleo y aceites obtenidos de minerales bituminosos, crudos	-26,81	-2,83
11010	Hulla, sin aglomerar	-10,74	-0,30
14290	Otros minerales de metales no ferrosos y sus concentrados (excepto	-13,41	0,00
14242	Minerales de oro y platino y sus concentrados	0,00	0,00
14210	Minerales de cobre y sus concentrados	11,86	0,00
12020	Gas natural licuado o en estado gaseoso	32,50	0,20
<b>Agricultura, ganadería y pesca</b>			
<b>Variación -1,69%      Contribución -0,36</b>			
<b>SUBCLASE CPC</b>	<b>DESCRIPCIÓN</b>	<b>Variación (%)</b>	<b>Contribución (p.p.)</b>
01350	Frutas de pepita y frutas de hueso	-11,56	-0,56
01510	Papas	-19,09	-0,14
01962	Flores y capullos cortados, para ramilletes, coronas, arreglos florales	-16,33	-0,14
02211	Leche cruda de vaca	9,40	0,13
01592	Yuca	94,48	0,17
02111	Ganado bovino	9,30	0,20
<b>Industria</b>			
<b>Variación 1,03%      Contribución 0,66</b>			
<b>SUBCLASE CPC</b>	<b>DESCRIPCIÓN</b>	<b>Variación (%)</b>	<b>Contribución (p.p.)</b>
41320	Oro (incluso oro platinado) en bruto, semilabrado o en polvo	32,82	1,11
21111	Carne de ganado bovino, fresca o refrigerada	9,06	0,20
23430	Productos de pastelería y tortas	8,46	0,12
34131	Alcohol etílico y otros alcoholes, alcoholes desnaturalizados de	-18,58	-0,13
21535	Aceite de palma, crudo	-23,22	-0,15
33370	Otros Combustibles	-22,01	-0,26

**Fuente:** DANE-IPP

**Nota:** La diferencia en el cálculo de las variables, obedece al sistema de aproximación en el nivel de dígitos trabajados en el índice.

\*Puntos porcentuales

## 2. Resultados mensuales del IPP de Producción Nacional

### 2.1 Comportamiento mensual del IPP de la Producción Nacional, según componentes

El IPP de la producción nacional, en diciembre de 2025 presentó una variación de -0,39% respecto a noviembre de 2025.

**Tabla 3. Producción Nacional**  
**Variación mensual del IPP total**  
**Diciembre 2025pr**

Índice	Variación % Diciembre		Diferencia Puntos Porcentuales
	2024	2025	
	Dic 2024 / Nov 2024	Dic 2025 / Nov 2025	
Total Producción Nacional*	0,81	-0,39	-1,20
Producidos para consumo interno	1,33	-0,72	-2,05
Exportados	-0,69	0,68	1,37

**Fuente:** DANE-IPP

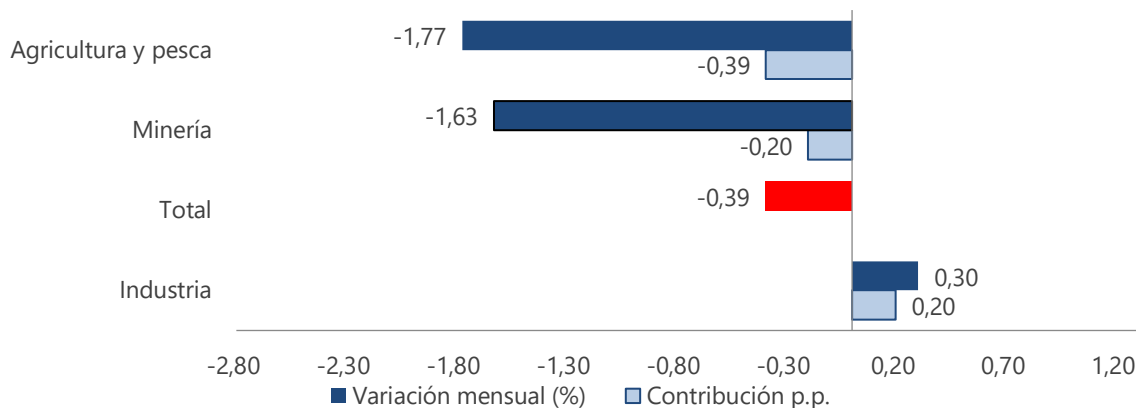
\*Este índice inició su publicación a partir de enero de 2015.

**Nota:** La diferencia en el cálculo de las variables, obedece al sistema de aproximación en el nivel de dígitos trabajados en el índice.

### 2.2 Comportamiento de la variación mensual del IPP, según secciones de la Clasificación Internacional Industrial Uniforme adaptada para Colombia – CIIU Rev.4.0

En diciembre de 2025 y respecto de noviembre del mismo año, los sectores de Agricultura, ganadería, silvicultura, caza y pesca (-1,77%) y Explotación de minas y canteras (-1,63%) presentaron variaciones inferiores a la media (-0,39%) mientras que el sector de Industrias manufactureras (0,30%) fue el único que registró una variación positiva.

**Gráfico 3. Variación y contribución mensual del IPP de Producción Nacional por secciones CIU Rev.4.0 A.C Diciembre 2025pr**



**Fuente:** DANE-IPP

**Nota:** La diferencia en el cálculo de las variables, obedece al sistema de aproximación en el nivel de dígitos trabajados en el índice.

## 2.3 Variación y contribución mensual de las subclases según Clasificación Central de Productos adaptada para Colombia – CPC Rev.2.0

Las subclases CPC que se destacaron por su contribución negativa en el mes, fueron: Frutas de pepita y frutas de hueso (-9,03%), Aceites de petróleo y aceites obtenidos de minerales bituminosos, crudos (-2,90%) y Otros Combustibles (-6,13%), que en conjunto restaron 0,74 puntos porcentuales a la variación del Índice de Precios de la Producción Nacional.

En contraste, las principales contribuciones positivas a la variación correspondieron a las siguientes subclases CPC: Oro (incluso oro platinado) en bruto, semilabrado o en polvo (5,98%), Tomates (59,03%) y Hortalizas de hoja o de tallo (20,49%), que en conjunto aportaron 0,42 puntos porcentuales a la variación del Índice de Precios de la Producción Nacional.

**Tabla 4. Variación y contribución mensual del Índice de Precios del Productor (IPP) de la Producción Nacional por secciones CIU Rev.4.0 A.C y las respectivas subclases CPC Rev.2.0 A.C Diciembre 2025pr**

Agricultura, ganadería y pesca			
Variación -1,77% Contribución -0,39 p.p*			
SUBCLASE CPC	DESCRIPCIÓN	Variación (%)	Contribución (p.p.)
01350	Frutas de pepita y frutas de hueso	-9,03	-0,44
01250	Hortalizas de raíz, bulbosas y tuberosas	-6,90	-0,05
02310	Huevos de gallina con cáscara, frescos	-5,20	-0,04
01313	Plátanos	6,45	0,07
01210	Hortalizas de hoja o de tallo	20,49	0,07
01234	Tomates	59,03	0,09
Minería			
Variación -1,63% Contribución -0,20 p.p*			
SUBCLASE CPC	DESCRIPCIÓN	Variación (%)	Contribución (p.p.)
12010	Aceites de petróleo y aceites obtenidos de minerales bituminosos, crudos	-2,90	-0,24
14242	Minerales de oro y platino y sus concentrados	0,00	0,00
15311	Arenas y gravas naturales (excepto las arenas metalíferas de la división 14)	0,44	0,00
14210	Minerales de cobre y sus concentrados	7,40	0,00
12020	Gas natural licuado o en estado gaseoso	1,49	0,01
11010	Hulla, sin aglomerar	0,93	0,02
Industria			
Variación 0,30% Contribución 0,20 p.p*			
SUBCLASE CPC	DESCRIPCIÓN	Variación (%)	Contribución (p.p.)
41320	Oro (incluso oro platinado) en bruto, semilabrado o en polvo	5,98	0,26
21111	Carne de ganado bovino, fresca o refrigerada	1,25	0,03
23430	Productos de pastelería y tortas	1,34	0,02
34131	Alcohol etílico y otros alcoholes, alcoholes desnaturalizados de cu	-5,58	-0,03
21535	Aceite de palma, crudo	-6,59	-0,03
33370	Otros Combustibles	-6,13	-0,06

**Fuente:** DANE-IPP

**Nota:** La diferencia en el cálculo de las variables, obedece al sistema de aproximación en el nivel de dígitos trabajados en el índice.

\*Puntos porcentuales

### 3. Variaciones anuales Índice de Precios Oferta Interna

(Diciembre de 2025 frente a diciembre de 2024)

**Tabla 5. Variación y contribución anual Índice de Precios de Oferta Interna (OI) según secciones CIU Rev. 4.0 A.C**

Diciembre 2025pr

CÓDIGO	DESCRIPTIVA	ANUAL	
		Variación (%)	Contribución (p.p)
	<b>TOTAL OFERTA INTERNA</b>	<b>-1,85</b>	
C	Industria	-1,24	-0,92
B	Minería	-14,36	-0,61
A	Agricultura, ganadería y pesca	-1,49	-0,32

Fuente: DANE-IPP

**Nota:** La diferencia en el cálculo de las variables, obedece al sistema de aproximación en el nivel de dígitos trabajados en el índice.

**Tabla 6. Principales contribuciones negativas a la variación anual por subclase CPC Rev. 2.0 de Oferta Interna (OI)**

Diciembre 2025pr

CPC	Descripción	ANUAL	
		Variación (%)	Contribución (p.p)
12010	Aceites de petróleo y aceites obtenidos de minerales bituminosos, crudos	-28,51	-0,80
01350	Frutas de pepita y frutas de hueso	-11,45	-0,56
01510	Papas	-19,09	-0,14
33360	Gasóleos (gas oils)	-24,22	-0,13
01490	Otros frutos oleaginosos	-19,22	-0,13

Fuente: DANE-IPP

**Nota:** La diferencia en el cálculo de las variables, obedece al sistema de aproximación en el nivel de dígitos trabajados en el índice.

**Tabla 7. Principales contribuciones positivas a la variación anual por subclase CPC Rev. 2.0 de Oferta Interna (OI)**

Diciembre 2025pr

CPC	Descripción	ANUAL	
		Variación (%)	Contribución (p.p)
12020	Gas natural licuado o en estado gaseoso	40,23	0,21
21111	Carne de ganado bovino, fresca o refrigerada	9,34	0,20
02111	Ganado bovino	9,50	0,20
01592	Yuca	94,48	0,16
02211	Leche cruda de vaca	9,40	0,13

Fuente: DANE-IPP

**Nota:** La diferencia en el cálculo de las variables, obedece al sistema de aproximación en el nivel de dígitos trabajados en el índice.

## 4. Variaciones anuales por procedencias (Diciembre de 2025 frente a diciembre de 2024)

### 4.1 Índice de Precios de Producidos para Consumo Interno (PYC)\*

**Tabla 8. Variación y contribución anual Índice de Precios de Producidos para Consumo Interno (PYC) según secciones CIU Rev.4.0 A.C**

Diciembre 2025pr

CÓDIGO	DESCRIPTIVA	ANUAL	
		Variación (%)	Contribución (p.p)
	<b>TOTAL PRODUCIDOS PARA CONSUMO INTERNO</b>	<b>-0,22</b>	
B	Minería	-14,42	-0,81
A	Agricultura, ganadería y pesca	-0,81	-0,22
C	Industria	1,20	0,81

Fuente: DANE-IPP

**Nota:** La diferencia en el cálculo de las variables, obedece al sistema de aproximación en el nivel de dígitos trabajados en el índice.

**Tabla 9. Principales contribuciones negativas a la variación anual por subclase CPC Rev. 2.0 de PYC**

Diciembre 2025pr

CPC	Descripción	ANUAL	
		Variación (%)	Contribución (p.p)
12010	Aceites De Petróleo Y Aceites Obtenidos De Minerales Bituminosos, Crudos	-28,51	-1,09
01350	Frutas De Pepita Y Frutas De Hueso	-11,56	-0,76
01510	Papas	-19,09	-0,19
01490	Otros Frutos Oleaginosos	-19,22	-0,18
34131	Alcohol Etilico Y Otros Alcoholes, Alcoholes Desnaturalizados De Cualquier Concentración	-18,58	-0,17

Fuente: DANE-IPP

**Nota:** La diferencia en el cálculo de las variables, obedece al sistema de aproximación en el nivel de dígitos trabajados en el índice.

**Tabla 10. Principales contribuciones positivas a la variación anual por subclase CPC Rev. 2.0 de PYC**

Diciembre 2025pr

CPC	Descripción	ANUAL	
		Variación (%)	Contribución (p.p)
12020	Gas Natural Licuado O En Estado Gaseoso	40,23	0,29
21111	Carne De Ganado Bovino, Fresca O Refrigerada	9,34	0,27
02111	Ganado Bovino	9,50	0,27
01592	Yuca	94,48	0,22
02211	Leche Cruda De Vaca	9,40	0,18

Fuente: DANE-IPP

**Nota:** La diferencia en el cálculo de las variables, obedece al sistema de aproximación en el nivel de dígitos trabajados en el índice.

\*En la página web se encuentra la correlativa entre la CPC Rev. 1.0 A.C y CPC Rev. 2.0 A.C; así como la correlativa CIU Rev. 3.0 A.C y CIU Rev. 4.0 A.C, con el fin que el usuario cuente con las herramientas suficientes para realizar ejercicios de empalme o comparación con las series históricas publicadas a todos los niveles de desagregación.

## 4.2 Índice de Precios de Importados\*

**Tabla 11. Variación y contribución anual Índice de Precios de Importados según secciones CIU Rev.4.0 A.C**  
**Diciembre 2025pr**

CÓDIGO	DESCRIPTIVA	ANUAL	
		Variación (%)	Contribución (p.p)
	<b>TOTAL IMPORTADOS</b>	<b>-6,41</b>	
C	Industria	-6,10	-5,78
A	Agricultura, ganadería y pesca	-12,35	-0,60
B	Minería	-11,34	-0,04

**Fuente:** DANE-IPP

**Nota:** La diferencia en el cálculo de las variables, obedece al sistema de aproximación en el nivel de dígitos trabajados en el índice.

**Tabla 12. Principales contribuciones negativas a la variación anual por subclase CPC Rev. 2.0 de Importados**  
**Diciembre 2025pr**

CPC	Descripción	ANUAL	
		Variación (%)	Contribución (p.p)
33360	Gasóleos (Gas Oils)	-24,22	-0,51
33311	Gasolina Para Automotores	-13,14	-0,37
34700	Plásticos En Formas Primarias	-15,78	-0,32
34110	Hidrocarburos Y Sus Derivados Halogenados, Sulfonados, Nitrosados Y Nitrosados	-24,13	-0,25
21710	Tortas Y Demás Residuos Sólidos De Grasas O Aceites Vegetales	-26,30	-0,24

**Fuente:** DANE-IPP

**Nota:** La diferencia en el cálculo de las variables, obedece al sistema de aproximación en el nivel de dígitos trabajados en el índice.

**Tabla 13. Principales contribuciones positivas a la variación anual por subclase CPC Rev. 2.0 de Importados**  
**Diciembre 2025pr**

CPC	Descripción	ANUAL	
		Variación (%)	Contribución (p.p)
25000	Productos De Tabaco	16,50	0,06
49114	Vehículos Automotores N.C.P. Para El Transporte De Mercancías	2,73	0,06
34600	Abonos Y Plaguicidas	3,69	0,05
44800	Aparatos De Uso Doméstico Y Sus Partes Y Piezas	4,96	0,04
49900	Otro Equipo De Transporte, Y Sus Partes Y Piezas	2,99	0,03

**Fuente:** DANE-IPP

**Nota:** La diferencia en el cálculo de las variables, obedece al sistema de aproximación en el nivel de dígitos trabajados en el índice.

\*En la página web se encuentra la correlativa entre la CPC Rev. 1.0 A.C y CPC Rev. 2.0 A.C; así como la correlativa CIU Rev. 3.0 A.C y CIU Rev. 4.0 A.C, con el fin que el usuario cuente con las herramientas suficientes para realizar ejercicios de empalme o comparación con las series históricas publicadas a todos los niveles de desagregación.

### 4.3 Índice de Precios de Exportados\*

**Tabla 14. Variación y contribución anual Índice de Precios de Exportados según secciones CIU Rev.4.0 A.C**  
**Diciembre 2025pr**

CÓDIGO	DESCRIPTIVA	ANUAL	
		Variación (%)	Contribución (p.p)
	<b>TOTAL EXPORTADOS</b>	<b>-9,72</b>	
B	Minería	-22,10	-9,15
A	Agricultura, ganadería y pesca	-15,82	-0,79
C	Industria	0,40	0,21

**Fuente:** DANE-IPP

**Nota:** La diferencia en el cálculo de las variables, obedece al sistema de aproximación en el nivel de dígitos trabajados en el índice.

**Tabla 15. Principales contribuciones negativas a la variación anual por subclase CPC Rev. 2.0 de Exportados**  
**Diciembre 2025pr**

CPC	Descripción	ANUAL	
		Variación (%)	Contribución (p.p)
12010	Aceites De Petróleo Y Aceites Obtenidos De Minerales Bituminosos, Crudos	-26,19	-7,95
11010	Hulla, Sin Aglomerar	-10,82	-1,15
33370	Combustibles N.C.P.	-28,95	-0,66
01962	Flores Y Capullos Cortados, Para Ramilletes, Coronas, Arreglos Florales Y Artículos Similares	-17,29	-0,54
23520	Azúcar Refinada	-25,46	-0,37

**Fuente:** DANE-IPP

**Nota:** La diferencia en el cálculo de las variables, obedece al sistema de aproximación en el nivel de dígitos trabajados en el índice.

**Tabla 16. Principales contribuciones positivas a la variación anual por subclase CPC Rev. 2.0 de Exportados**  
**Diciembre 2025pr**

CPC	Descripción	ANUAL	
		Variación (%)	Contribución (p.p)
41320	Oro (Incluso Oro Platinado) En Bruto, Semilabrado O En Polvo	33,62	4,38
36100	Llantas De Caucho Y Neumáticos (Cámaras De Aire)	26,27	0,11
38220	Perlas De Cultivo, Piedras Preciosas O Semipreciosas Sintéticas O Reconstruidas (Excepto Diamantes Industriales Y Cuarzo Piezoeléctrico), Labradas (Excepto Simplemente Aserradas, Hendidas O Desbastadas), Pero Sin Ensartar,	13,17	0,01
14210	Minerales De Cobre Y Sus Concentrados	11,86	0,00

**Fuente:** DANE-IPP

**Nota:** La diferencia en el cálculo de las variables, obedece al sistema de aproximación en el nivel de dígitos trabajados en el índice.

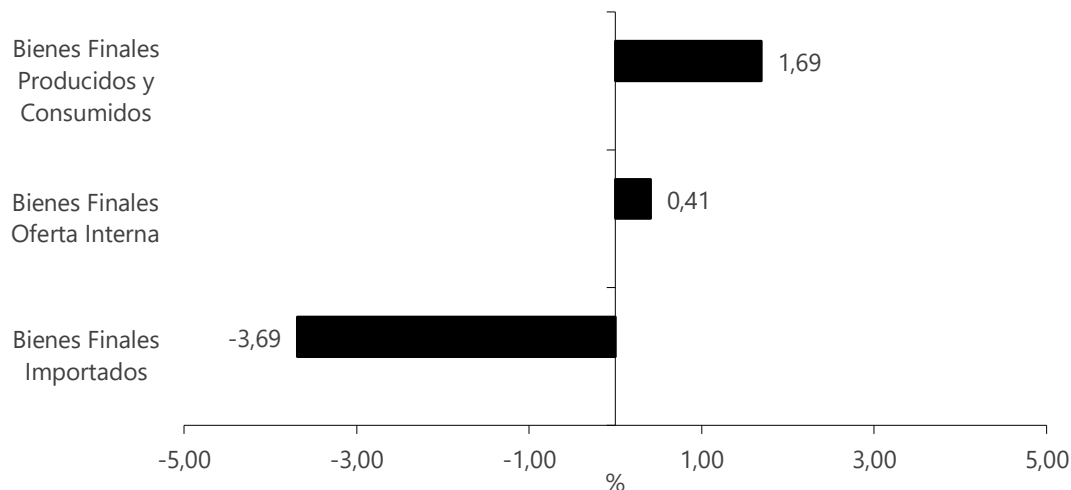
\*En la página web se encuentra la correlativa entre la CPC Rev. 1.0 A.C y CPC Rev. 2.0 A.C; así como la correlativa CIU Rev. 3.0 A.C y CIU Rev. 4.0 A.C, con el fin que el usuario cuente con las herramientas suficientes para realizar ejercicios de empalme o comparación con las series históricas publicadas a todos los niveles de desagregación.

## 5. Variaciones anuales de los Bienes Finales

(Diciembre de 2025 frente a diciembre de 2024)

Al comparar el resultado del número índice de diciembre de 2025 con el del mismo mes de 2024, los precios de los bienes finales producidos y consumidos registraron un incremento de 1,69%, el IPP de los bienes finales de la oferta interna presentó un incremento de 0,41% y los precios de los bienes finales importados presentaron una reducción de -3,69%.

**Gráfico 4. Variación anual del IPP de los Bienes Finales**  
Diciembre 2025pr



**Fuente:** DANE-IPP

**Nota:** La diferencia en el cálculo de las variables, obedece al sistema de aproximación en el nivel de dígitos trabajados en el índice.

**Tabla 17. Variación anual del IPP de bienes finales según secciones CIU Rev.4.0 A.C**  
Diciembre 2025pr

SECCIONES CIU	Bienes Finales		
	Oferta Interna	Producidos y Consumidos	Importados
Agricultura, Ganadería, Caza, Silvicultura y Pesca	-0,24	-0,06	-9,42
Explotación de Minas y Canteras	-11,64	-6,42	-16,18
Industrias Manufactureras	0,58	2,28	-3,58

**Fuente:** DANE-IPP

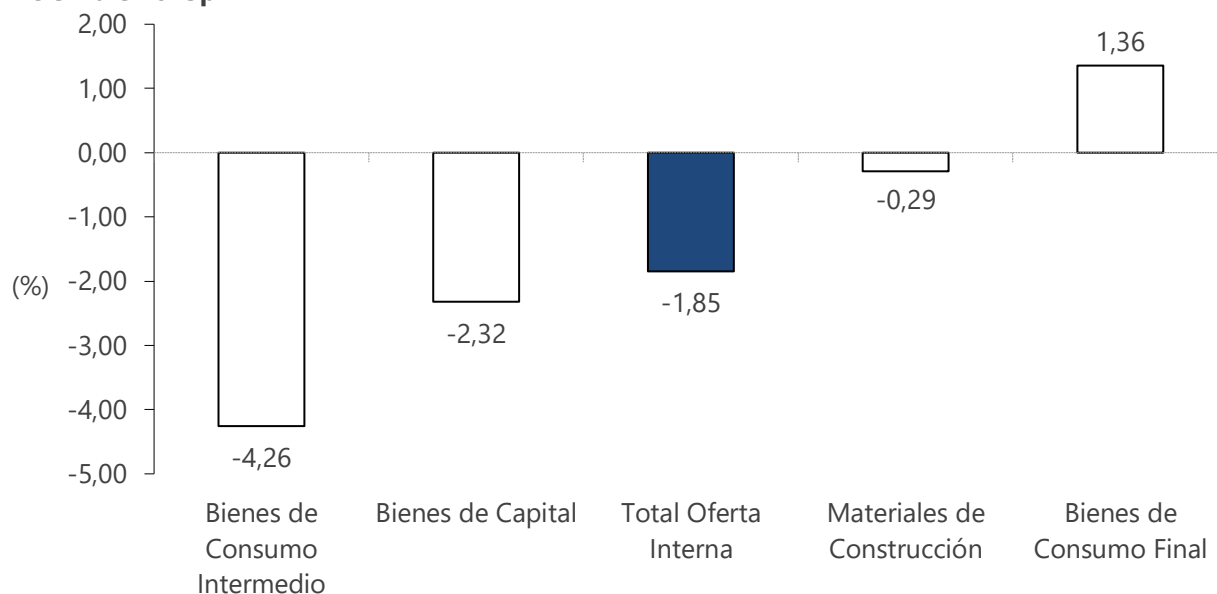
**Nota:** La diferencia en el cálculo de las variables, obedece al sistema de aproximación en el nivel de dígitos trabajados en el índice.

## 6. Variación anual por uso o destino económico (CUODE)

(Diciembre de 2025 frente a diciembre de 2024)

Al comparar el resultado del número índice de diciembre de 2025 con el del mismo mes de 2024, la mayor variación negativa se presentó en Bienes de Consumo Intermedio (-4,26%), mientras que los Bienes de Consumo Final tuvieron la mayor variación positiva (1,36%).

**Gráfico 5. Variación anual del IPP según uso o destino económico**  
Diciembre 2025pr



**Fuente:** DANE-IPP

**Nota:** La diferencia en el cálculo de las variables, obedece al sistema de aproximación en el nivel de dígitos trabajados en el índice.

**Tabla 18. Variación anual del IPP por uso o destino económico, según secciones CIU Rev.4.0 A.C**  
Diciembre 2025pr

DESCRIPTIVA	Consumo Intermedio	Bienes de Capital	Consumo Final	Materiales de Construcción
<b>Totales por Destino Económico</b>	<b>-4,26</b>	<b>-2,32</b>	<b>1,36</b>	<b>-0,29</b>
Agricultura, ganadería y pesca	-2,59	5,08	-0,51	2,37
Minería	-14,39	-6,42	**	-16,18
Industria	-3,54	-2,64	2,05	-0,28

**Fuente:** DANE-IPP

**Nota:** La diferencia en el cálculo de las variables, obedece al sistema de aproximación en el nivel de dígitos trabajados en el índice.

\*\*Para el destino consumo final no aplica el sector de minería.

## 8. Medidas de Calidad de la Operación Estadística

Las medidas de calidad descritas a continuación fueron aplicadas en el proceso de producción del Índice de Precios del Productor –IPP-. Se presenta a continuación, el indicador de cobertura según el número de registros esperados por el índice y la tasa de imputación de la variación de precios.

Para estos efectos y teniendo en cuenta que, para el caso del índice, el porcentaje de cobertura se calcula a partir del número de registros específicamente para variaciones de variedades comparables, el porcentaje de no respuesta se entiende como: 100% menos el porcentaje de cobertura.

### 8.1 Indicador de cobertura

El porcentaje de cobertura es un instrumento que permite hacer seguimiento al desarrollo de la recolección de los registros reportados por las fuentes en la operación estadística, para el Índice de Precios del Productor -IPP- es denominado indicador de tasa de respuesta o cobertura por registros (ITRR) y mide la relación entre el número de registros recolectados con información efectiva y el número de registros que se esperan recolectar en el mes de referencia, al comienzo del operativo de campo.

Por medio del ITRR se puede determinar el grado de respuesta efectiva o cobertura en términos de los registros, frente al número esperado en la investigación como criterio disponible para efectuar el seguimiento y control operativo. Los registros efectivos son aquellos que permiten calcular variaciones de precios para variedades comparables, con las cuales se realiza el cálculo del índice.

$$ITRR = \left( \frac{RES}{Registros\ esperados} \right) * 100$$

Dónde:

RES= Registros recolectados en el mes que efectivamente entran al cálculo del índice

$$ITRR = \left( \frac{14199}{14441} \right) * 100 = 98,32\%$$

El IPP para el mes de diciembre de 2025 presentó un índice de cobertura de 98,32%

### 8.2 Indicador de imputación

El porcentaje de no imputación INI, es un instrumento que permite hacer seguimiento al desarrollo de la recolección de los registros reportados por las fuentes en la operación estadística. Tiene en cuenta el número de registros efectivos de precio y el número de registros a imputar.

Por medio del INI se puede establecer el porcentaje de imputación al que está sometido el IPP frente a la cantidad de registros recolectados, que efectivamente entran al cálculo del índice en el mes y sirve como criterio disponible para efectuar el seguimiento y control. Los niveles esperados del INI en el IPP se encuentran por encima del 85%.

Los registros efectivos son aquellos que fueron recolectados durante el mes y permiten calcular variaciones de precios para variedades comparables.

El porcentaje de no imputación se calcula de la siguiente manera:

$$INI = \frac{(RES - \text{Registros a imputar})}{RES} * 100$$

Dónde:

RES= Registros recolectados en el mes que efectivamente entran al cálculo del índice

$$INI = \frac{14199 - 1753}{14199} * 100 = 87,65\%$$

El IPP para el mes de diciembre de 2025 presenta un índice de no imputación de 87,65%

## Ficha Metodológica

**Nombre de operación estadística:** Índice de Precios del Productor

**Sigla de la operación estadística:** IPP

**Objetivo general:** Proporcionar una medición de la variación mensual promedio de los precios de una canasta de bienes representativa de la producción nacional.

**Objetivos específicos:** Elaborar un índice sobre la evolución de los precios para los bienes de la producción nacional. Suministrar números índices para ejercicios técnicos de deflatación e indexación de valores monetarios, relacionados con la producción nacional.

**Alcance temático:** Información sobre la evolución de precios de un conjunto de bienes representativos de la producción nacional.

**Fuente de datos:** (Tipo de operación) El IPP es una investigación de tipo no probabilístico. Las fuentes informantes son seleccionadas con relación a los productos que se incluyen en la canasta del índice, a su posibilidad de reportar la información y a la continuidad en la producción o comercialización de los artículos.

### Variables

Variables de Clasificación:

Según Actividad Económica: Sección, División, Grupo y Clase.

Según Productos: Subclase.

Variable de Análisis: Precios de los bienes.

Variable Calculada: Índices tipo Laspeyres. Promedio Geométrico en los precios relativos y Promedio Aritmético Ponderado en los siguientes niveles de agregación.

**Indicadores:** Diseño de la operación estadística:

**Variación mensual (VM):** Es la relación del índice en el mes de referencia con el índice del mes anterior, menos 1 por 100.

$$VM = \left( \left( \frac{\text{Índice mes referencia}}{\text{Índice mes anterior}} \right) - 1 \right) * 100$$

**Variación año corrido (VAC):** Es la relación del índice en el mes de referencia con el índice del mes de diciembre del año anterior, menos 1 por 100.

$$VAC = \left( \left( \frac{\text{Índice mes referencia}}{\text{Índice diciembre año anterior}} \right) - 1 \right) * 100$$

**Variación anual:** Es la relación del índice en el mes de referencia con el índice del mismo mes del año anterior, menos 1 por 100.

$$VA = \left( \left( \frac{\text{Índice mes referencia}}{\text{Índice mismo mes año anterior}} \right) - 1 \right) * 100$$

**Contribución:** Permite medir el aporte en puntos porcentuales de cada nivel jerárquico (subclase, clase, grupo, división, sección) a la variación mes, año corrido y doce meses del total del Índice de Precios del Productor.

#### Contribución mensual:

$$CM = \left( \frac{\text{Índice TN mes anterior}}{\text{Índice TN mes anterior}} \right) * P_a * VM_a / 100$$

#### Contribución año corrido:

$$CAC = \left( \frac{\text{Índice TN diciembre año anterior}}{\text{Índice TN diciembre anterior}} \right) * P_a * VAC_a / 100$$

#### Contribución anual:

$$CA = \left( \frac{\text{Índice TN mismo mes año anterior}}{\text{Índice TN mismo mes año anterior}} \right) * P_a * VA_a / 100$$

**Participación:** Es el porcentaje de explicación de la contribución de cada nivel jerárquico (sección, división, grupo, clase o subclase) en la variación mensual, año corrido y doce meses del índice total.

#### Participación Mensual (PM)

$$PM = \left( \frac{\text{CM nivel jerárquico}}{\text{Variación mensual TN}} \right) * 100$$

#### Participación Año corrido (PAC)

$$PAC = \left( \frac{\text{CAC nivel jerárquico}}{\text{Variación año corrido TN}} \right) * 100$$

#### Participación anual (PA)

$$PA = \left( \frac{CA \text{ nivel jerárquico}}{\text{Variación anual TN}} \right) * 100$$

a: Nivel jerárquico

la: Índice del nivel jerárquico

TN: Total Nacional

Pa: Ponderación del nivel jerárquico

VMa: Variación mensual del artículo

VACa: Variación año corrido del artículo

VAA: Variación anual del artículo

### Diseño de indicadores:

**Indicador de Confiabilidad (ICFA):** Determina el nivel de calidad de los procesos productivos de la investigación.

$$ICFA = (ITRF + ITRR + INI + IDC1 + IDC2) / 5$$

**Nomenclaturas y clasificaciones:** El IPP utiliza la Clasificación Central de Productos – CPC- Versión 2.0. A.C, la Clasificación Internacional Industrial Uniforme – CIIU – rev. 4.0 A.C y la Clasificación según uso o destino económico – CUODE.

**Universo de estudio:** Empresas establecidas en el territorio nacional y que son productoras y/o comercializadoras.

**Población objetivo:** Empresas productoras y comercializadoras.

### Unidades estadísticas de observación, muestreo y análisis:

**Unidad de observación y muestreo:** Empresas productoras y comercializadoras.

**Unidad de Análisis:** Los precios de los bienes representativos de la producción nacional.

**Diseño muestral:** El diseño muestral del IPP es no probabilístico, se toman las fuentes informantes de directorios nacionales de empresas relacionadas con cada uno de los sectores económicos; adicionalmente, se examina si cumple con requisitos mínimos de representatividad de la fuente informante en el sector, la estabilidad en la información que reporta la fuente y el cubrimiento nacional.

**Tamaño de muestra:** Aproximadamente 3.200 fuentes y alrededor de 15.000 cotizaciones en promedio.

**Cobertura geográfica:** Total nacional.

**Periodo de referencia:** Mes actual.

**Periodo de recolección:** Entre el 15 y el 30 de cada mes. Para productos del sector agrícola, pecuario y pesca la recolección es semanal.

**Periodicidad de la recolección:** Mensual.

**Método de recolección:** Medios Electrónicos. Auto diligenciamiento aplicativo web.

**Desagregación de resultados:**

**Desagregación geográfica:** Los resultados se entregan a un nivel consolidado nacional.

**Desagregación temática:** Según Productos: (CPC Versión 2.0 A.C.).

**Según Actividad Económica (CIIU Revisión 4.0 A.C.):** Sección, División, Grupo y Clase.

**Frecuencia de entrega de resultados:** Mensual, el cuarto día de cada mes siguiente al de referencia.

**Macrodatos:** Serie empalmada del índice de Precios de la Producción Nacional (Total y Secciones), índice de precios de la Oferta Interna (Total y Secciones), Producidos y Consumidos, Importados y Exportados (Total), a partir de junio de 1999 hasta la fecha. Por clasificación CUODE, Índices Totales de los Bienes de Consumo Final, Bienes de Capital, Bienes de Consumo Intermedio y Materiales de Construcción, se publica la serie a partir de enero de 2001 hasta la fecha.

**Metadato:** Metodología Índice de Precios al Productor – IPP y Ficha metodológica.

[http://www.dane.gov.co/files/investigaciones/boletines/ipp/Ficha\\_IPP.pdf](http://www.dane.gov.co/files/investigaciones/boletines/ipp/Ficha_IPP.pdf)

## Glosario<sup>2</sup>

**Bien de capital:** cualquier activo tangible que una organización utiliza para producir bienes o servicios, los bienes de capital pueden incluir edificios de oficinas, equipo y maquinaria. Los bienes de consumo son el resultado final de este proceso de producción.

**Bien de consumo:** bien o servicio comprado y utilizado directamente por el usuario final, que no necesita de ninguna transformación productiva.

**Bien intermedio:** son los bienes y servicios (diferentes a los activos fijos) que se utilizan como insumos en los procesos de producción de un establecimiento. Este tipo de productos se producen en otros sectores económicos o son importados. Además, podrían ser transformados o consumidos completamente durante el proceso de producción. La tierra, el trabajo y el capital son insumos primarios y no se incluyen entre los insumos intermedios. También llamados "productos intermedios".

**Canasta básica:** conjunto representativo de bienes y servicios a los cuales la oficina de estadística le hace seguimiento de precios.

**Índice Agregado Elemental:** es un índice de precios para un agregado elemental que se compone solo de datos de precios.

**Índice de precios al consumidor (IPC):** indicador estadístico que permite establecer el porcentaje de variación promedio de los precios de un conjunto de bienes de consumo final y servicios demandados o usados por los hogares.

**Índice de precios del productor (IPP):** este índice mide la variación mensual promedio de los precios de una canasta de bienes representativa de la producción nacional en su primera etapa de comercialización.

**Índice de precios Laspeyres:** se define como un índice de ponderación fija o de canasta fija que utiliza la canasta de bienes y servicios del período base. El período de base sirve como el período de referencia de las ponderaciones y el período de referencia de los precios.

---

<sup>2</sup> Las definiciones empleadas se tomaron de varias fuentes. Entre ellas están: Manual del Índice de Precios del Productor, teoría y práctica. (2004). Fondo Monetario Internacional. Washington D.C. También se empleó: Metodología del Índice de Precios al Consumidor. (1998). DANE. Colombia.



Si requiere información adicional, contáctenos a través del correo

[contacto@dane.gov.co](mailto:contacto@dane.gov.co)

Departamento Administrativo Nacional de Estadística (DANE)  
Bogotá D.C., Colombia

[www.dane.gov.co](http://www.dane.gov.co)