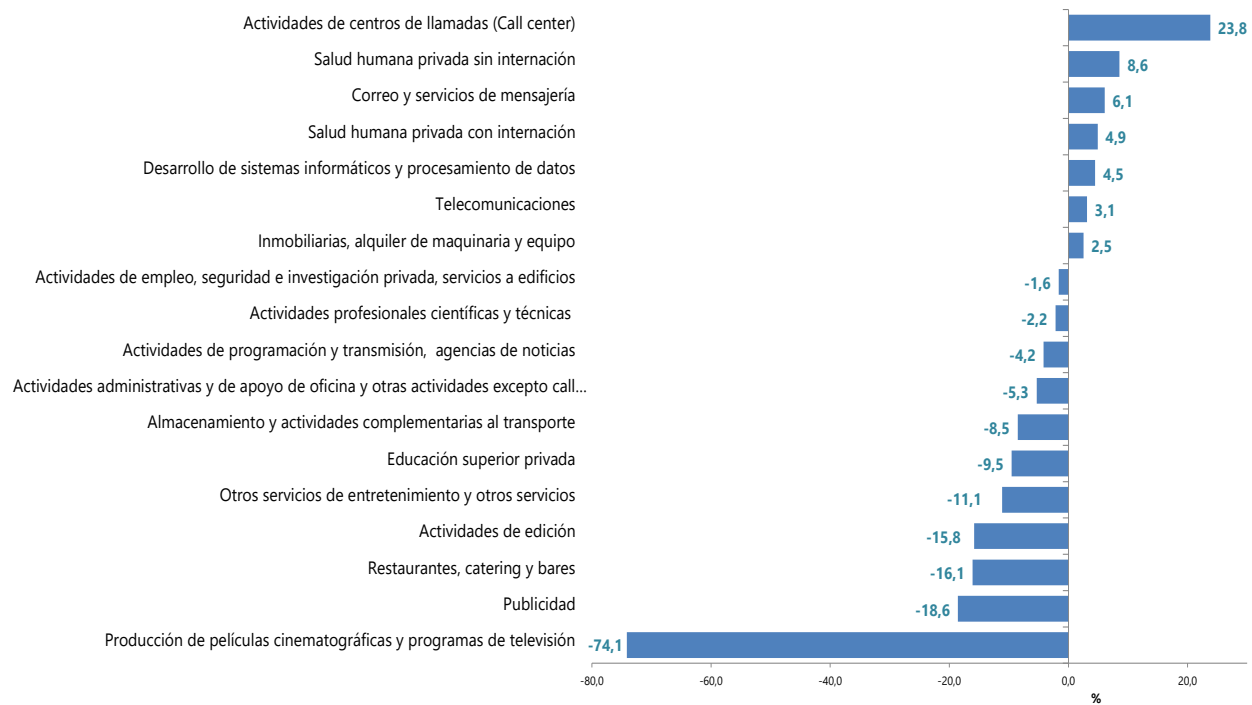


# Encuesta Mensual de Servicios (EMS)

Febrero de 2021

**Gráfico 1. Variación anual de los ingresos nominales, según subsector de servicios  
Total Nacional  
Febrero 2021<sup>P</sup> / febrero 2020**



**Fuente: DANE – EMS**

p Cifra provisional

- Introducción
- Evolución general de los subsectores de servicios
- Evolución por subsector de servicios
- Ficha metodológica
- Glosario

---

## INTRODUCCIÓN

La Encuesta Mensual de Servicios es una operación estadística por medio de la cual el Departamento Administrativo Nacional de Estadística (DANE) obtiene la información de las variables principales del sector servicios para el análisis de su evolución en el corto plazo.

En el proceso permanente de mejoramiento y actualización de las estadísticas económicas y con el propósito de responder a estándares nacionales e internacionales, tanto metodológicos como de clasificación, a partir del mes estadístico enero de 2020 se dan a conocer al público los resultados del rediseño de la Encuesta Mensual de Servicios que contempla varias mejoras metodológicas como la inclusión de resultados de la variable variación de los salarios promedio por subsector de servicios y tipo de contratación, además del paso a un muestreo probabilístico basado en un marco mejorado que incrementó la cobertura al implementar menores parámetros de inclusión. (Para mayor información en el cambio de parámetros de inclusión véase el archivo de anexos de la EMS específicamente el Anexo 16 "A16. Notas metodológicas").

También se entregan resultados bajo una nueva desagregación pasando de 15 a 18 subsectores de servicios; dentro de los nuevos subsectores se encuentra la división 58 "*Actividades de edición*" que en la versión 3.0 de la CIIU estaba clasificada como actividades de manufactura y en la versión 4.0 de la CIIU pasó a clasificarse como una actividad de servicios.

Adicionalmente la actividad "*Salud humana privada*", se desagrega en las actividades "*Salud humana privada con internación*" y "*Salud humana privada sin internación*", de manera similar las "*Actividades administrativas y de apoyo de oficina y otras actividades*" se divide en "*Actividades administrativas y de apoyo de oficina y otras actividades excepto call center*" y "*Actividades de centros de llamadas (Call center)*".

## 1. EVOLUCIÓN GENERAL DE LOS SUBSECTORES DE SERVICIOS

### 1.1 Variación anual de los ingresos nominales y contribución por tipo de ingresos, según subsector de servicios (febrero 2021 / febrero 2020)

En febrero de 2021, siete de los dieciocho subsectores de servicios presentaron variación positiva en los ingresos totales, en comparación con febrero de 2020.

**Tabla 1. Variación anual de los ingresos y contribución por tipo de ingresos, según subsector de servicios  
Febrero 2021<sup>p</sup> / febrero 2020**

Sección	División	Descripción	Clasificación CIU Rev. 4 A.C.		Ingresos por servicios		Venta de Mercancías		Otros Ingresos
			Ingresos nominales	Variación (%)	Ingresos por servicios	Contribución (PP)	Contribución (PP)	Contribución (PP)	
H	División 52	Almacenamiento y actividades complementarias al transporte	-8,5		-6,5		-0,1		-1,9
H	División 53	Correo y servicios de mensajería	6,1		4,9		0,0		1,2
I	División 56	Restaurantes, catering y bares	-16,1		-15,6		-0,3		-0,2
J	División 58	Actividades de edición	-15,8		-12,0		-2,3		-1,6
J	División 59, excepto Clase 5920	Producción de películas cinematográficas y programas de televisión	-74,1		-51,3		-21,7		-1,2
J	División 60 y Clase 6391	Actividades de programación y transmisión, agencias de noticias	-4,2		-4,2		0,1		0,0
J	División 61	Telecomunicaciones	3,1		2,7		0,4		0,0
J	División 62, División 63, excepto Clase 6391	Desarrollo de sistemas informáticos y procesamiento de datos	4,5		4,9		-0,3		-0,1
LN	Sección L. División 68 Sección N. Divisiones 7710, 7729 y 7730	Inmobiliarias, alquiler de maquinaria y equipo	2,5		1,2		0,9		0,4
M	Divisiones 69, 70, 71, 72, Clase 7320, División 74	Actividades profesionales científicas y técnicas	-2,2		-1,9		-0,2		-0,1
M	Clase 7310	Publicidad	-18,6		-18,2		-0,1		-0,3
N	Divisiones 78, 80 y 81, excepto Clase 8130	Actividades de empleo, seguridad e investigación privada, servicios a edificios	-1,6		-1,7		0,1		0,0
N	Clase 8220	Actividades de centros de llamadas (Call center)	23,8		23,9		0,0		-0,1
N	División 82 excepto Clase 8220	Actividades administrativas y de apoyo de oficina y otras actividades, excepto call center	-5,3		-4,8		0,0		-0,6
P	Grupo 854	Educación superior privada	-9,5		-8,3		-0,3		-0,9
Q	Clase 8610	Salud humana privada con internación	4,9		5,0		0,1		-0,1
Q	División 86 excepto Clase 8610	Salud humana privada sin internación	8,6		9,2		-0,2		-0,4
S	Divisiones 90, 92, 93, 95 y 96	Otros servicios de entretenimiento y otros servicios	-11,1		-10,3		0,3		-1,1

Fuente: DANE – EMS

<sup>p</sup> Cifra provisional

(PP) Puntos porcentuales

Nota: por aproximación decimal, se puede presentar diferencia en la suma de las contribuciones frente a la variación total.

### 1.2 Variación anual del personal ocupado total y contribución por tipo de contratación, según subsector de servicios (febrero 2021 / febrero 2020)

En febrero de 2021, tres de los dieciocho subsectores de servicios presentaron variación positiva en el personal ocupado total, en comparación con febrero de 2020.

**Tabla 2. Variación anual del personal ocupado total y contribución por categoría de contratación, según subsector de servicios  
Febrero 2021<sup>p</sup> / febrero 2020**

Clasificación CIU Rev. 4 A.C.			Personal ocupado total <sup>p</sup>	Permanente	Temporal directo	Agencias	Misión** Hora cátedra***
Sección	División	Descripción	Variación (%)	Contribución (PP)			
H	División 52	Almacenamiento y actividades complementarias al transporte	-6,8	-2,7	-2,6	-1,5	--
H	División 53	Correo y servicios de mensajería	-1,0	-2,0	3,9	-2,9	--
I	División 56	Restaurantes, catering y bares	-17,7	-11,9	-4,9	-1,0	--
J	División 58	Actividades de edición	-16,0	-8,4	-5,7	-1,9	--
J	División 59, excepto Clase 5920	Producción de películas cinematográficas y programas de televisión	-42,8	-25,7	-12,6	-4,4	--
J	División 60 y Clase 6391	Actividades de programación y transmisión, agencias de noticias	-4,6	-0,8	-3,1	-0,7	--
J	División 61	Telecomunicaciones	-3,3	0,0	1,2	-4,5	--
J	División 62, División 63, excepto Clase 6391	Desarrollo de sistemas informáticos y procesamiento de datos	0,2	2,2	-2,8	0,8	--
LN	Sección L. División 68 Sección N. Divisiones 7710, 7729 y 7730	Inmobiliarias, alquiler de maquinaria y equipo	-10,5	-4,5	-5,3	-0,7	--
M	Divisiones 69, 70, 71, 72, Clase 7320, División 74	Actividades profesionales científicas y técnicas	-7,2	-4,4	-2,3	-0,6	--
M	Clase 7310	Publicidad	-12,7	-3,7	-8,7	-0,4	--
N	Divisiones 78, 80 y 81, excepto Clase 8130	Actividades de empleo, seguridad e investigación privada, servicios a edificios	-8,4	-1,3	-2,4	0,0	-4,6
N	Clase 8220	Actividades de centros de llamadas (Call center)	19,8	18,0	1,9	-0,1	--
N	División 82 excepto Clase 8220	Actividades administrativas y de apoyo de oficina y otras actividades, excepto call center	-8,2	-4,6	-1,0	-2,5	--
P	Grupo 854	Educación superior privada	-9,6	-0,9	-7,3	0,0	-1,4
Q	Clase 8610	Salud humana privada con internación	5,4	0,9	3,2	1,3	--
Q	División 86 excepto Clase 8610	Salud humana privada sin internación	-1,5	-1,7	0,0	0,2	--
S	Divisiones 90, 92, 93, 95 y 96	Otros servicios de entretenimiento y otros servicios	-10,3	-6,9	-1,6	-1,7	--

Fuente: DANE – EMS

<sup>p</sup> Cifra provisional

(PP) Puntos porcentuales

\* Incluye personal permanente, personal temporal directo y personal temporal contratado a través de agencias de suministro de personal.

\*\* Personal en misión aplica para la sección N, divisiones 78, 80 y 81, excepto Clase 8130.

\*\*\* Personal hora cátedra aplica para la sección P - grupo 854 .

Nota: por aproximación decimal, se puede presentar diferencia en la suma de las contribuciones frente a la variación total.

### 1.3 Variación anual de los salarios y contribución por tipo de contratación, según subsector de servicios (febrero 2021 / febrero 2020)

En febrero de 2021, catorce de los dieciocho subsectores de servicios presentaron variación positiva en los salarios, en comparación con febrero de 2020.

**Tabla 3. Variación anual de los salarios y contribución por categoría de contratación, según subsector de servicios  
Febrero 2021<sup>P</sup> / febrero 2020**

Sección	División	Descripción	Clasificación CIU Rev. 4 A.C.	Personal ocupado sin agencias <sup>1</sup>	Permanente	Temporal directo	Misión** Hora cátedra***
			Variación (%)	Contribución (PP)			
H	División 52	Almacenamiento y actividades complementarias al transporte	4,2	3,7	0,5	--	
H	División 53	Correo y servicios de mensajería	4,3	-1,8	6,1	--	
I	División 56	Restaurantes, catering y bares	-0,8	-1,6	0,7	--	
J	División 58	Actividades de edición	6,3	7,8	-1,5	--	
J	División 59, excepto Clase 5920	Producción de películas cinematográficas y programas de televisión	-3,5	-3,4	0,0	--	
J	División 60 y Clase 6391	Actividades de programación y transmisión, agencias de noticias	-1,5	-0,7	-0,9	--	
J	División 61	Telecomunicaciones	0,8	0,8	0,1	--	
J	División 62, División 63, excepto Clase 6391	Desarrollo de sistemas informáticos y procesamiento de datos	8,6	9,2	-0,5	--	
LN	Sección L. División 68 Sección N. Divisiones 7710, 7729 y 7730	Inmobiliarias, alquiler de maquinaria y equipo	5,2	6,7	-1,6	--	
M	Divisiones 69, 70, 71, 72, Clase 7320, División 74	Actividades profesionales científicas y técnicas	7,0	4,7	2,2	--	
M	Clase 7310	Publicidad	1,7	2,5	-0,8	--	
N	Divisiones 78, 80 y 81, excepto Clase 8130	Actividades de empleo, seguridad e investigación privada, servicios a edificios	4,7	0,5	2,4	1,8	
N	Clase 8220	Actividades de centros de llamadas (Call center)	8,4	10,6	-2,1	--	
N	División 82 excepto Clase 8220	Actividades administrativas y de apoyo de oficina y otras actividades, excepto call center	-3,8	-5,3	1,5	--	
P	Grupo 854	Educación superior privada	2,2	3,6	0,1	-1,5	
Q	Clase 8610	Salud humana privada con internación	4,0	0,4	3,6	--	
Q	División 86 excepto Clase 8610	Salud humana privada sin internación	3,1	2,1	1,0	--	
S	Divisiones 90, 92, 93, 95 y 96	Otros servicios de entretenimiento y otros servicios	0,4	1,1	-0,8	--	

Fuente: DANE – EMS

<sup>p</sup> Cifra provisional

(PP) Puntos porcentuales

\* Incluye personal permanente, personal temporal directo y personal temporal contratado a través de agencias de suministro de personal.

\*\* Personal en misión aplica para la sección N, divisiones 78, 80 y 81, excepto Clase 8130.

\*\*\* Personal hora cátedra aplica para la sección P - grupo 854 .

Nota: por aproximación decimal, se puede presentar diferencia en la suma de las contribuciones frente a la variación total.

### 1.4 Variación año corrido de los ingresos nominales, personal ocupado total y salarios, según subsector de servicios

**Tabla 4. Variación año corrido de los ingresos nominales, personal ocupado total y salarios, según subsector de servicios**

**Enero - febrero 2021<sup>P</sup> / enero - febrero 2020**

Sección	División	Descripción	Variación (%) Año corrido		
			Ingresos	Personal Ocupado total*	Salarios**
H	División 52	Almacenamiento y actividades complementarias al transporte	-8,2	-7,0	5,4
H	División 53	Correo y servicios de mensajería	9,6	-1,6	6,7
I	División 56	Restaurantes, catering y bares	-20,0	-17,4	-2,0
J	División 58	Actividades de edición	-19,6	-15,6	5,8
J	División 59, excepto Clase 5920	Producción de películas cinematográficas y programas de televisión	-78,9	-43,1	-8,1
J	División 60 y Clase 6391	Actividades de programación y transmisión, agencias de noticias	1,3	-4,7	2,5
J	División 61	Telecomunicaciones	1,6	-3,6	0,5
J	División 62, División 63, excepto Clase 6391	Desarrollo de sistemas informáticos y procesamiento de datos	5,0	-0,6	9,2
LN	Sección L. División 68 Sección N. Divisiones 7710, 7729 y 7730	Inmobiliarias, alquiler de maquinaria y equipo	-2,0	-10,2	4,7
M	Divisiones 69, 70, 71, 72, Clase 7320, División 74	Actividades profesionales científicas y técnicas	-3,0	-6,9	6,9
M	Clase 7310	Publicidad	-18,3	-12,2	1,3
N	Divisiones 78, 80 y 81, excepto Clase 8130	Actividades de empleo, seguridad e investigación privada, servicios a edificios	-4,6	-9,0	4,9
N	Clase 8220	Actividades de centros de llamadas (Call center)	27,9	21,0	9,1
N	División 82 excepto Clase 8220	Actividades administrativas y de apoyo de oficina y otras actividades, excepto call center	-3,7	-7,9	-3,0
P	Grupo 854	Educación superior privada	-9,8	-8,9	0,7
Q	Clase 8610	Salud humana privada con internación	5,3	4,8	4,6
Q	División 86 excepto Clase 8610	Salud humana privada sin internación	8,5	-1,8	3,2
S	Divisiones 90, 92, 93, 95	Otros servicios de entretenimiento y otros	-11,6	-10,6	0,8

**Fuente: DANE – EMS**

<sup>p</sup> Cifra provisional

\* Incluye personal permanente, personal temporal directo y personal temporal contratado a través de agencias de suministro de personal.

\*\* Hace referencia a la variación de los salarios promedio del personal ocupado total excluyendo al personal contratado a través de agencias de suministro de personal.

### 1.5 Variación doce meses de los ingresos nominales, personal ocupado total y salarios, según subsector de servicios

**Tabla 5. Variación doce meses de los ingresos nominales, personal ocupado total y salarios, según subsector de servicios**

**Marzo 2020 - febrero 2021<sup>p</sup> / marzo 2019 - febrero 2020**

Sección	División	Descripción	Variación (%) Doce meses		
			Ingresos	Personal Ocupado total*	Salarios**
H	División 52	Almacenamiento y actividades complementarias al transporte	-15,9	-9,9	2,3
H	División 53	Correo y servicios de mensajería	6,3	-2,8	2,5
I	División 56	Restaurantes, catering y bares	-34,4	-15,9	-11,1
J	División 58	Actividades de edición	-30,3	-12,0	5,0
J	División 59, excepto Clase 5920	Producción de películas cinematográficas y programas de televisión	-83,7	-34,1	-34,2
J	División 60 y Clase 6391	Actividades de programación y transmisión, agencias de noticias	-17,3	-5,8	-2,1
J	División 61	Telecomunicaciones	-1,8	-5,5	4,8
J	División 62, División 63, excepto Clase 6391	Desarrollo de sistemas informáticos y procesamiento de datos	5,6	0,6	8,0
LN	Sección L. División 68				
	Sección N. Divisiones 7710, 7729 y 7730	Inmobiliarias, alquiler de maquinaria y equipo	-12,0	-7,5	1,4
M	Divisiones 69, 70, 71, 72, Clase 7320, División 74	Actividades profesionales científicas y técnicas	-11,8	-8,6	6,4
M	Clase 7310	Publicidad	-24,3	-14,1	2,4
N	Divisiones 78, 80 y 81, excepto Clase 8130	Actividades de empleo, seguridad e investigación privada, servicios a edificios	-6,7	-10,7	5,4
N	Clase 8220	Actividades de centros de llamadas (Call center)	27,5	18,0	7,9
N	División 82 excepto Clase 8220	Actividades administrativas y de apoyo de oficina y otras actividades, excepto call center	-14,3	-13,4	-0,4
P	Grupo 854	Educación superior privada	-11,6	-7,7	3,1
Q	Clase 8610	Salud humana privada con internación	-5,0	1,7	5,1
Q	División 86 excepto Clase 8610	Salud humana privada sin internación	-1,9	-2,6	0,1
S	Divisiones 90, 92, 93, 95 y 96	Otros servicios de entretenimiento y otros servicios	-27,2	-10,9	-8,8

**Fuente: DANE – EMS**

<sup>p</sup> Cifra provisional

\* Incluye personal permanente, personal temporal directo y personal temporal contratado a través de agencias de suministro de personal.

\*\* Hace referencia a la variación de los salarios promedio del personal ocupado total excluyendo al personal contratado a través de agencias de suministro de personal.

## 2. EVOLUCIÓN POR SUBSECTOR DE SERVICIOS

A continuación, se presentan los tres subsectores de servicios con las variaciones de ingresos nominales positivas más altas y los tres subsectores con las variaciones negativas más grandes.

### 2.1 Subsectores de servicios con las tres variaciones positivas más altas

#### 2.1.1 Actividades de centros de llamadas (Call center)

##### 2.1.1.1 Variación anual: febrero 2021 / febrero 2020

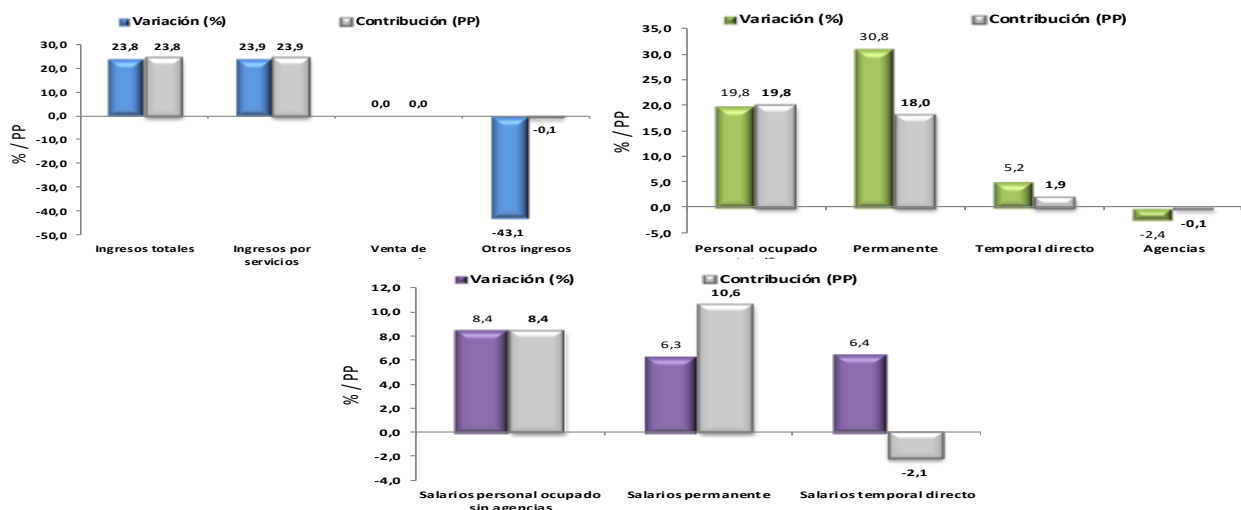
En febrero de 2021, los servicios de Actividades de centros de llamadas (Call center) registraron un crecimiento de 23,8% en los ingresos nominales, el personal ocupado total presentó un crecimiento de 19,8% y los salarios registraron un crecimiento de 8,4%, en comparación con febrero de 2020.

#### Gráfico 2. Variación anual y contribución de los ingresos nominales por tipo, personal ocupado total y salarios por tipo de contratación

##### Actividades de centros de llamadas (Call center)

##### Total Nacional

##### Febrero 2021<sup>p</sup>



**Fuente:** DANE – EMS

<sup>p</sup> Cifra provisional

(PP) Puntos porcentuales

\* Incluye personal permanente, personal temporal directo y personal temporal contratado a través de agencias de suministro de personal.

Nota: por aproximación decimal, se puede presentar diferencia en la suma de las contribuciones frente a la variación total.



En comparación con el mismo mes de 2020, en febrero de 2021 los ingresos totales presentaron un aumento de 23,8%, que se explica por el incremento de 23,9% en los ingresos por servicios. Por su parte, los otros ingresos operacionales registraron una disminución de 43,1%.

En febrero de 2021 el personal ocupado total presentó una variación de 19,8%, en comparación con febrero de 2020, que se explica por el incremento de 30,8% en el personal permanente y de 5,2% en el personal temporal directo. Por su parte, el personal contratado a través de agencias registró una disminución de 2,4%.

Mientras que los salarios en febrero de 2021 presentaron un aumento de 8,4%, en comparación con febrero de 2020, que se explica por el incremento de 6,3% en los salarios del personal permanente.

## 2.1.2 Salud humana privada sin internación

### 2.1.2.1 Variación anual: febrero 2021 / febrero 2020

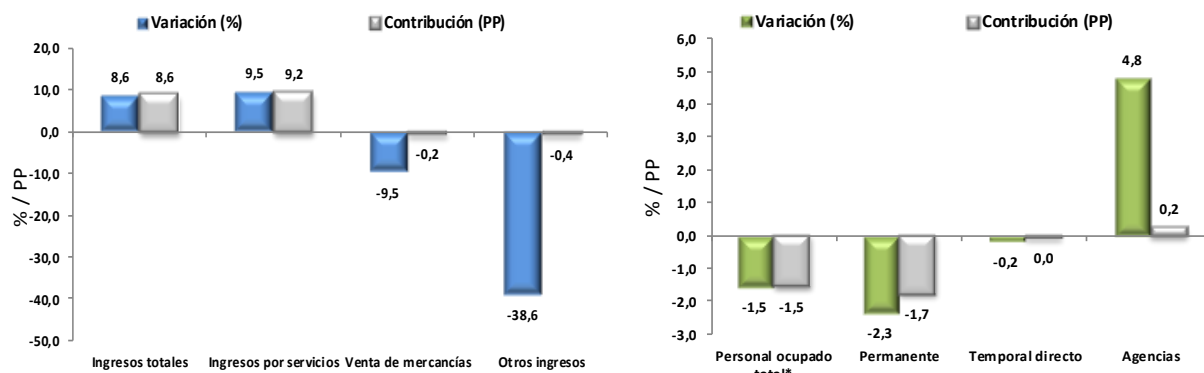
En febrero de 2021, los servicios de Salud humana privada sin internación registraron un crecimiento de 8,6% en los ingresos nominales, el personal ocupado total presentó una disminución de 1,5% y los salarios registraron un crecimiento de 3,1%, en comparación con febrero de 2020.

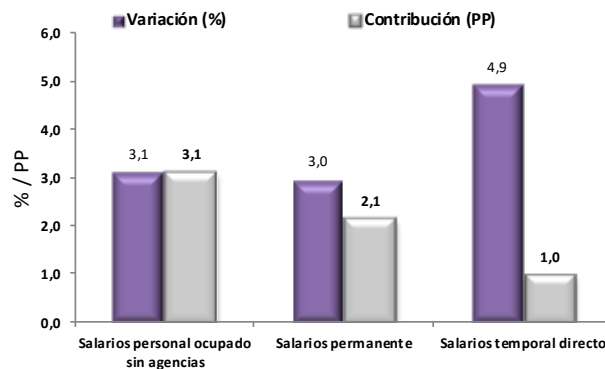
### Gráfico 3. Variación anual y contribución de los ingresos nominales por tipo, personal ocupado total y salarios por tipo de contratación

#### Salud humana privada sin internación

#### Total Nacional

#### Febrero 2021<sup>P</sup>





**Fuente:** DANE – EMS

\* Incluye personal permanente, personal temporal directo y personal temporal contratado a través de agencias de suministro de personal

p Cifra provisional

(PP) Puntos porcentuales

En comparación con el mismo mes de 2020, en febrero de 2021 los ingresos totales presentaron un aumento de 8,6%, que se explica por el incremento de 9,5% en los ingresos por servicios. Por su parte, la venta de mercancías presentó una disminución de 9,5% y los otros ingresos operacionales una disminución de 38,6%.

En febrero de 2021 el personal ocupado total presentó una variación de -1,5%, en comparación con febrero de 2020, que se explica por una disminución de 2,3% en el personal permanente y de 0,2% en el personal temporal directo. Por su parte, el personal contratado a través agencias registró un incremento de 4,8%.

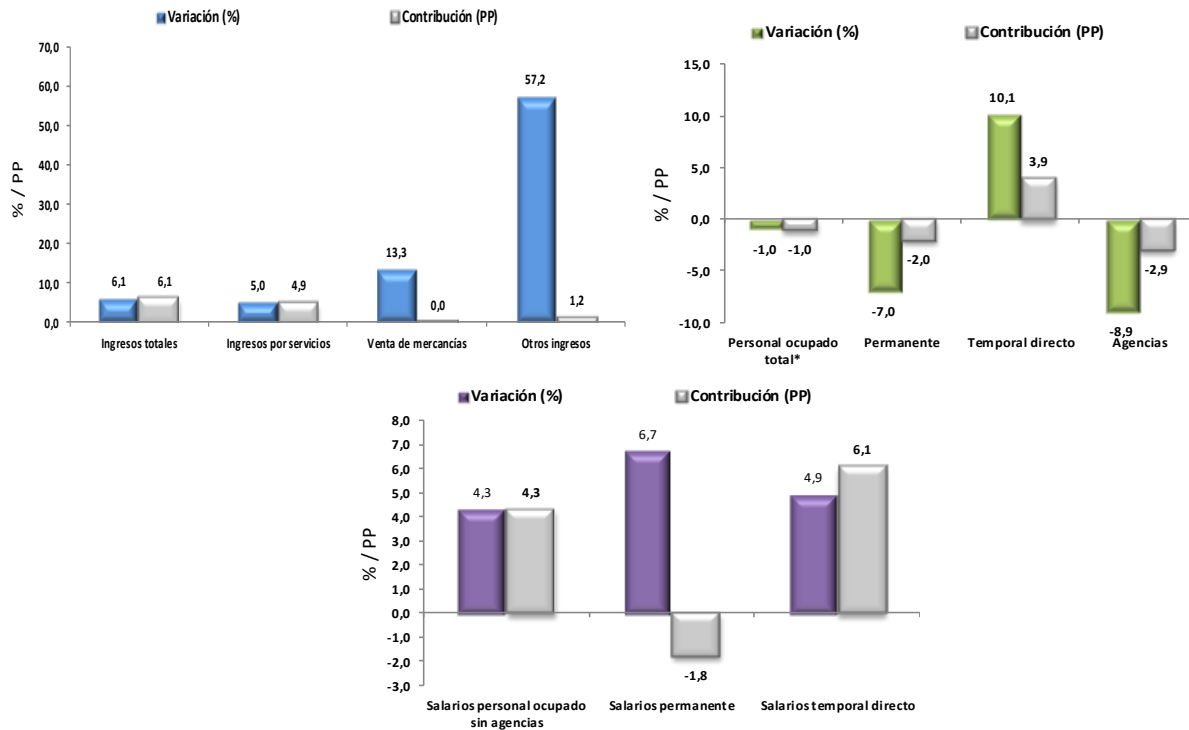
Mientras que los salarios en febrero de 2021 presentaron un aumento de 3,1%, en comparación con febrero de 2020, que se explica por el incremento de 3,0% en los salarios del personal permanente y de 4,9% en los salarios del personal temporal directo.

## 2.1.3 Correo y servicios de mensajería

### 2.1.3.1 Variación anual: febrero 2021 / febrero 2020

En febrero de 2021, los servicios de Correo y servicios de mensajería registraron un crecimiento de 6,1% en los ingresos nominales, el personal ocupado total presentó una disminución de 1,0% y los salarios registraron un crecimiento de 4,3%, en comparación con febrero de 2020. (Gráfico 4)

**Gráfico 4. Variación anual y contribución de los ingresos nominales por tipo, personal ocupado total y salarios por tipo de contratación  
Correo y servicios de mensajería  
Total Nacional  
Febrero 2021<sup>P</sup>**



**Fuente:** DANE – EMS

p Cifra provisional

(PP) Puntos porcentuales

\* Incluye personal permanente, personal temporal directo y personal temporal contratado a través de agencias de suministro de personal.

En comparación con el mismo mes de 2020, en febrero de 2021 los ingresos totales presentaron un aumento de 6,1%, que se explica por el incremento de 5,0% en los ingresos por servicios, de 13,3% en la venta de mercancías y de 57,2% en otros ingresos operacionales.

En febrero de 2021 el personal ocupado total presentó una variación de -1,0%, en comparación con febrero de 2020, que se explica por una disminución de 8,9% en el personal contratado a través agencias y de 7,0% en el personal permanente. Por su parte, el personal temporal directo registró un incremento de 10,1%.

Mientras que los salarios en febrero de 2021 presentaron un aumento de 4,3%, en comparación con febrero de 2020, que se explica por el incremento de 4,9% en los salarios del personal temporal directo.

## 2.2 Subsectores de servicios con las tres variaciones negativas más grandes

### 2.2.1 Producción de películas cinematográficas y programas de televisión

#### 2.2.1.1 Variación anual: febrero 2021 / febrero 2020

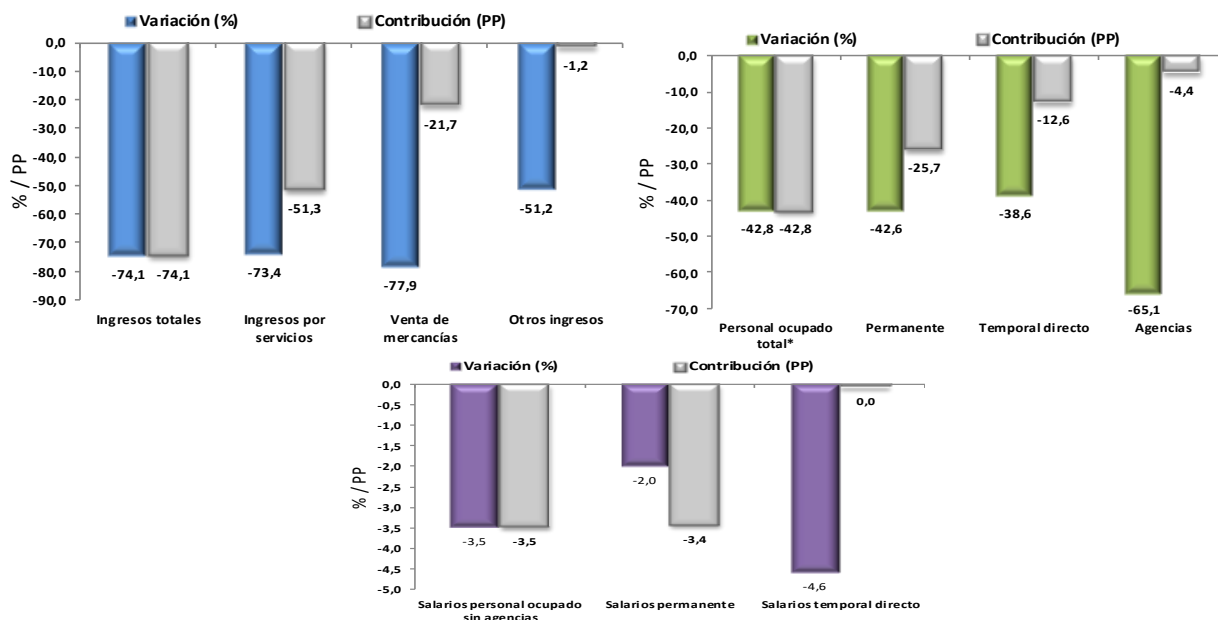
En febrero de 2021, los servicios de Producción de películas cinematográficas y programas de televisión registraron una disminución de 74,1% en los ingresos nominales, el personal ocupado total presentó una disminución de 42,8% y los salarios registraron una disminución de 3,5%, en comparación con febrero de 2020.

#### Gráfico 5. Variación anual y contribución de los ingresos nominales por tipo, personal ocupado total y salarios por tipo de contratación

##### Producción de películas cinematográficas y programas de televisión

##### Total Nacional

##### Febrero 2021<sup>P</sup>



Fuente: DANE – EMS

<sup>p</sup> Cifra provisional

(PP) Puntos porcentuales

\* Incluye personal permanente, personal temporal directo y personal temporal contratado a través de agencias de suministro de personal.

En comparación con el mismo mes de 2020, en febrero de 2021 los ingresos totales presentaron una disminución de 74,1%, que se explica por una disminución de 73,4% en los ingresos por servicios, de 77,9% en la venta de mercancías y de 51,2% en otros ingresos operacionales.

En febrero de 2021 el personal ocupado total presentó una variación de -42,8%, en comparación con febrero de 2020, que se explica por una disminución de 42,6% en el personal permanente, de 38,6% en el personal temporal directo y de 65,1% en el personal contratado a través agencias.

Mientras que los salarios en febrero de 2021 presentaron una disminución de 3,5%, en comparación con febrero de 2020, que se explica por una disminución de 2,0% en los salarios del personal permanente.

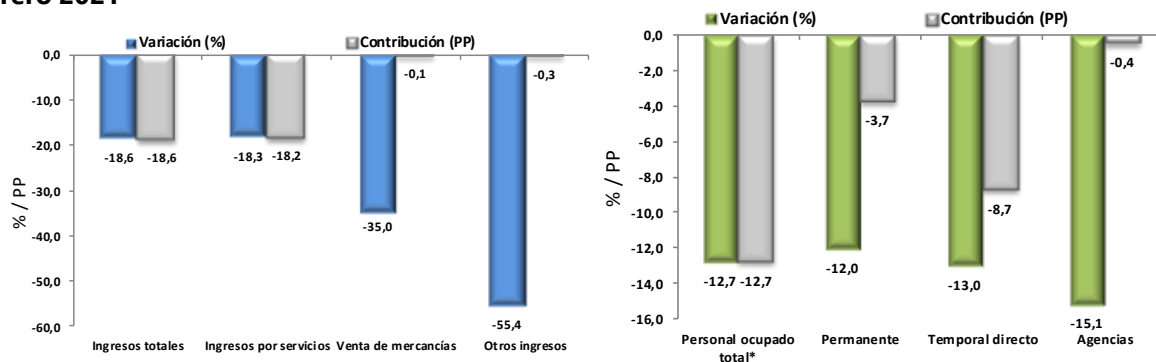
## 2.2.2 Publicidad

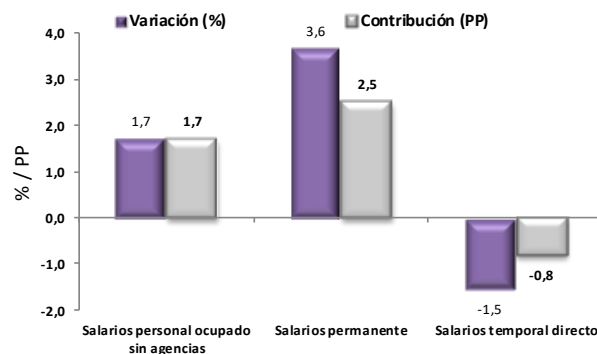
### 2.2.2.1 Variación anual: febrero 2021 / febrero 2020

En febrero de 2021, los servicios de Publicidad registraron una disminución de 18,6% en los ingresos nominales, el personal ocupado total presentó una disminución de 12,7% y los salarios registraron un crecimiento de 1,7%, en comparación con febrero de 2020.

### Gráfico 6. Variación anual y contribución de los ingresos nominales por tipo, personal ocupado total y salarios por tipo de contratación

#### Publicidad Total Nacional Febrero 2021<sup>P</sup>





**Fuente:** DANE – EMS

p Cifra provisional

(PP) Puntos porcentuales

\* Incluye personal permanente, personal temporal directo y personal temporal contratado a través de agencias de suministro de personal.

En comparación con el mismo mes de 2020, en febrero de 2021 los ingresos totales presentaron una disminución de 18,6%, que se explica por una disminución de 18,3% en los ingresos por servicios, de 55,4% en otros ingresos operacionales y de 35,0% en la venta de mercancías.

En febrero de 2021 el personal ocupado total presentó una variación de -12,7%, en comparación con febrero de 2020, que se explica por una disminución de 13,0% en el personal temporal directo, de 12,0% en el personal permanente, y de 15,1% en el personal contratado a través agencias.

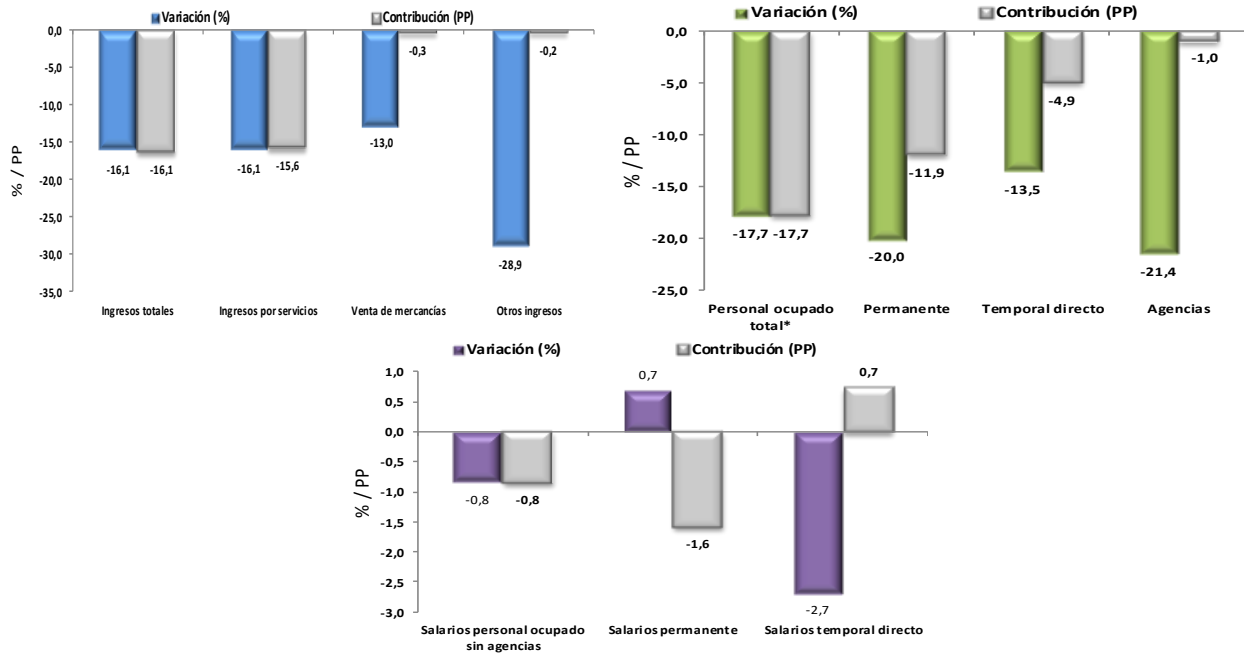
Mientras que los salarios en febrero de 2021 presentaron un aumento de 1,7%, en comparación con febrero de 2020, que se explica por el incremento de 3,6% en los salarios del personal permanente.

### 2.2.3 Restaurantes, catering y bares

#### 2.2.3.1 Variación anual: febrero 2021 / febrero 2020

En febrero de 2021, los servicios de Restaurantes, catering y bares registraron una disminución de 16,1% en los ingresos nominales, el personal ocupado total presentó una disminución de 17,7% y los salarios registraron una disminución de 0,8%, en comparación con febrero de 2020. (Gráfico 7)

**Gráfico 7. Variación anual y contribución de los ingresos nominales por tipo, personal ocupado total y salarios por tipo de contratación**  
**Restaurantes, catering y bares**  
**Total Nacional**  
**Febrero 2021<sup>p</sup>**



**Fuente:** DANE – EMS

<sup>p</sup> Cifra provisional

(PP) Puntos porcentuales

\* Incluye personal permanente, personal temporal directo y personal temporal contratado a través de agencias de suministro de personal.

En comparación con el mismo mes de 2020, en febrero de 2021 los ingresos totales presentaron una disminución de 16,1%, que se explica por una disminución de 16,1% en los ingresos por servicios, de 13,0% en la venta de mercancías y de 28,9% en otros ingresos operacionales.

En febrero de 2021 el personal ocupado total presentó una variación de -17,7%, en comparación con febrero de 2020, que se explica por una disminución de 20,0% en el personal permanente, de 13,5% en el personal temporal directo y de 21,4% en el personal contratado a través agencias.

Mientras que los salarios en febrero de 2021 presentaron una disminución de 0,8%, en comparación con febrero de 2020, que se explica por la contribución de -1,6 puntos porcentuales en los salarios del personal permanente

## FICHA METODOLÓGICA

### A. UNIVERSO DE ESTUDIO

Son las unidades económicas formalmente establecidas (con NIT y registro mercantil) ubicadas en el territorio nacional, cuya principal actividad es la prestación de los servicios.

### B. POBLACIÓN OBJETIVO

Son las unidades económicas formalmente establecidas (con NIT y registro mercantil) ubicadas en el territorio nacional que cumplen con los parámetros establecidos y cuya principal actividad es la prestación de alguno de los siguientes servicios:

Clasificación CIU Rev. 4 A.C.			
Sección	División	Descripción	Parámetros de inclusión
H	División 52	Almacenamiento y actividades complementarias al transporte	\$3.000 millones de ingresos anuales y/o personal ocupado promedio anual mayor o igual a 40.
H	División 53	Correo y servicios de mensajería	\$3.000 millones de ingresos anuales y/o personal ocupado promedio anual mayor o igual a 40.
I	División 56	Restaurantes Catering y Bares	\$1.500 millones de ingresos anuales y/o personal ocupado promedio anual mayor o igual a 20.
J	División 58	Actividades de edición	\$1.500 millones de ingresos anuales y/o personal ocupado promedio anual mayor o igual a 10.
J	División 59, excepto Clase 5920	Producción de Películas cinematográficas y programas de televisión.	\$2.000 millones de ingresos anuales y/o personal ocupado promedio anual mayor o igual a 50.
J	División 60 y Clase 6391	Actividades de programación, transmisión y/o difusión y Actividades de agencias de noticias	\$2.000 millones de ingresos anuales y/o personal ocupado promedio anual mayor o igual a 40.
J	División 61	Telecomunicaciones	\$3.000 millones de ingresos anuales y/o personal ocupado promedio anual mayor o



# Boletín Técnico

Encuesta Mensual de Servicios (EMS)

Febrero de 2021

			igual a 40.
J	División 62, División 63, excepto Clase 6391	Desarrollo de sistemas informáticos y procesamiento de datos	\$3.000 millones de ingresos anuales y/o personal ocupado promedio anual mayor o igual a 40.
LN	Sección L. División 68 Sección N. Divisiones 7710, 7729 y 7730	Inmobiliarias, alquiler de maquinaria y equipo	\$3.000 millones de ingresos anuales y/o personal ocupado promedio anual mayor o igual a 40.
M	Divisiones 69, 70, 71, 72, Clase 7320, División 74	Actividades profesionales, científicas y técnicas.	\$3.000 millones de ingresos anuales y/o personal ocupado promedio anual mayor o igual a 40.
M	Clase 7310	Publicidad	\$3.000 millones de ingresos anuales y/o personal ocupado promedio anual mayor o igual a 40.
N	Divisiones 78, 80 y 81, excepto Clase 8130	Actividades de empleo, seguridad e investigación privada, servicios a edificios.	\$3.000 millones de ingresos anuales y/o personal ocupado promedio anual mayor o igual a 100.
N	División 82 excepto la clase 8220	Actividades administrativas y de apoyo de oficinas y otras actividades excepto call center.	\$3.000 millones de ingresos anuales y/o personal ocupado promedio anual mayor o igual a 40.
N	Clase 8220	Actividades de centros de llamadas (Call center)	\$3.000 millones de ingresos anuales y/o personal ocupado promedio anual mayor o igual a 100.
P	Grupo 854	Educación superior	\$1.500 millones de ingresos anuales y/o personal ocupado promedio anual mayor o igual a 20.
Q	Clase 8610	Salud humana privada con internación	\$3.000 millones de ingresos anuales y/o personal ocupado promedio anual mayor o igual a 40.
Q	Grupo 862 y 869	Salud humana privada sin internación	\$3.000 millones de ingresos anuales y/o personal ocupado promedio anual mayor o igual a 40.
S	Sección S Divisiones 90, 92, 93, 95 y 96	Otros servicios de entretenimiento y otros servicios	\$2.000 millones de ingresos anuales y/o personal ocupado promedio anual mayor o igual a 40.

## C. COBERTURA GEOGRÁFICA

Nacional.

## D. MARCO DE LA MUESTRA

El marco muestral de la EMS es un listado de 5858 empresas que proviene del directorio estadístico de la Encuesta Anual de Servicios del año 2017, se complementó con empresas identificadas como objeto de estudio de la operación estadística a partir de la mini encuesta de servicios realizada en el año 2018 originada con la base de registros administrativos suministrados por la Dirección de Geoestadística (DIG) del DANE.

## E. TAMAÑO DE LA MUESTRA

La muestra seleccionada a partir del marco es de 1969 fuentes.

## F. UNIDAD ESTADÍSTICA

Es la empresa que de manera exclusiva o predominante se dedica a la prestación de servicios de interés, dentro del territorio nacional.

## G. TIPO DE INVESTIGACIÓN

Muestra probabilística estratificada aleatoria para cada uno de los dominios de estudio. Excepto para las *"Actividades cinematográficas, de video y programas de televisión"*, y *"Actividades de programación, transmisión y/o difusión de agencias de noticias"*, en las cuales se miden todas las empresas del directorio que cumplen con los parámetros de inclusión.

## H. Indicadores de calidad:

- El porcentaje de cobertura para febrero de 2021 fue 98,7%.
- La tasa de no respuesta fue de 1,3%.

**Tabla 6. Tasas de cobertura e imputación por variable de ingresos, personal ocupado y costos de personal ocupado sin incluir costos de personal contratado a través de agencias especializadas en suministro de personal, según subsector de servicios.**

Descripción División - Clase CIU Rev. 4 A.C.	Tasas de cobertura por variable			Tasas de imputación por variable		
	Ingresos totales nominales	Personal ocupado total	Costos de personal ocupado sin agencias	Ingresos totales nominales	Personal ocupado total	Costos de personal ocupado sin agencias
Almacenamiento y actividades complementarias al transporte	100,0	100,0	100,0	0,0	0,0	0,0
Correo y servicios de mensajería	100,0	100,0	100,0	0,0	0,0	0,0
Restaurantes, catering y bares	97,6	98,4	99,1	2,4	1,6	0,9
Actividades de edición	100,0	100,0	100,0	0,0	0,0	0,0
Producción de películas cinematográficas y programas de televisión	100,0	100,0	100,0	0,0	0,0	0,0
Actividades de programación y transmisión, agencias de noticias	99,8	99,3	99,7	0,2	0,7	0,3
Telecomunicaciones	100,0	100,0	100,0	0,0	0,0	0,0
Desarrollo de sistemas informáticos y procesamiento de datos	100,0	100,0	100,0	0,0	0,0	0,0
Inmobiliarias, alquiler de maquinaria y equipo	98,3	97,1	98,1	1,7	2,9	1,9
Actividades profesionales científicas y técnicas	99,5	99,4	99,5	0,5	0,6	0,5
Publicidad	100,0	100,0	100,0	0,0	0,0	0,0
Actividades de empleo, seguridad e investigación privada, servicios a edificios	98,6	98,0	98,7	1,4	2,0	1,3
Actividades administrativas y de apoyo de oficina y otras actividades excepto call center	100,0	100,0	100,0	0,0	0,0	0,0
Actividades de centros de llamadas (Call center)	100,0	100,0	100,0	0,0	0,0	0,0
Educación superior privada	94,8	94,4	95,8	5,2	5,6	4,2
Salud humana privada con internación	100,0	100,0	100,0	0,0	0,0	0,0
Salud humana privada sin internación	99,5	99,3	99,7	0,5	0,7	0,3
Otros servicios de entretenimiento y otros servicios	98,7	98,3	98,1	1,3	1,7	1,9

FUENTE: DANE – EMS

## GLOSARIO

### Principales términos utilizados:

**Servicios:** Productos heterogéneos generados cada vez que son solicitados, sobre los cuales no recaen derechos de propiedad por parte del usuario y no pueden ser negociados por separado de su producción, transportados o almacenados.

**Ingresos:** Valor monetario recibido por la empresa a cambio de la prestación de servicios a otras empresas y a los hogares.

**Personal ocupado:** Corresponde al personal que labora en la empresa o establecimiento, contratado de forma directa por esta o a través de empresas especializadas, y a los propietarios, socios y familiares sin remuneración fija.

**Salarios promedio:** hace referencia al salario promedio del personal ocupado contratado directamente por la empresa.

**Sueldos y salarios del personal permanente:** remuneración fija u ordinaria (en dinero y/o en especie) que percibe el trabajador por las labores desarrolladas en la empresa antes de deducciones y descuentos y están constituidos por el salario integral, los sueldos y salarios, horas extras, dominicales, festivos, comisiones por ventas bonificaciones o viáticos de carácter permanente cuya contratación es por término indefinido.

**Sueldos y salarios del personal contratado directamente por la empresa:** valor pagado al personal temporal contratado directamente por la empresa, pero con vinculación a término definido o fijo.

# Boletín Técnico

Encuesta Mensual de Servicios (EMS)

Febrero de 2021

---



@DANE\_Colombia



/DANEColombia



/DANEColombia



DANEColombia

Si requiere información adicional, contáctenos a través del correo  
**[contacto@dane.gov.co](mailto:contacto@dane.gov.co)**

Departamento Administrativo Nacional de Estadística (DANE)  
Bogotá, D.C. / Colombia

**[www.dane.gov.co](http://www.dane.gov.co)**