



PROSPERIDAD  
PARA TODOS

30 de Abril de 2014

## PRINCIPALES INDICADORES DEL MERCADO LABORAL Marzo de 2014

### Contenido

Resultados Generales

1. Indicadores del mercado laboral - Marzo de 2014. Total nacional y total 13 áreas.

2. Indicadores del mercado laboral trimestre enero – marzo de 2014.

3. Comportamiento del mercado laboral trimestre enero – marzo de 2014.

Ficha metodológica

Glosario

### RESULTADOS GENERALES<sup>(1) (2) (3) (4)</sup>

#### Total nacional

##### Marzo:

- La tasa de desempleo fue 9,7%.

##### Trimestre enero – marzo 2014:

- La tasa global de participación fue 63,2%, la de ocupación 56,5% y la de desempleo 10,5%.
- La rama de actividad que concentró el mayor número de ocupados fue comercio, restaurantes y hoteles (27,7%).
- La posición ocupacional que registró la mayor participación de ocupados fue trabajador por cuenta propia (42,7%).

#### Total 13 áreas

##### Marzo:

- La tasa de desempleo se ubicó en 10,5%.

##### Trimestre enero – marzo 2014:

- La tasa global de participación fue 67,0%, la de ocupación 59,4% y la de desempleo 11,3%.
- La rama de actividad económica que registró la mayor participación en la ocupación fue comercio, restaurantes y hoteles con 30,8%.
- La posición ocupacional que registró la mayor participación entre la población ocupada fue obrero, empleado particular<sup>^</sup> (48,6%).

<sup>^</sup>Obrero, empleado particular incluye jornalero o peón.



#### Director

Mauricio Perfetti del Corral

#### Subdirector

Diego Silva Ardila

#### Director de Metodología y Producción Estadística

Eduardo Efraín Freire Delgado

(1) Datos expandidos con proyecciones de población elaboradas con base en los resultados del Censo 2005. En los dominios de estudio total nacional, total cabeceras y total resto, no se incluye la población de los nuevos departamentos (Constitución de 1991).

(2) Las tasas menores al 10% tienen errores de muestreo superiores al 5%.

(3) Fuente: DANE - Gran Encuesta Integrada de Hogares.

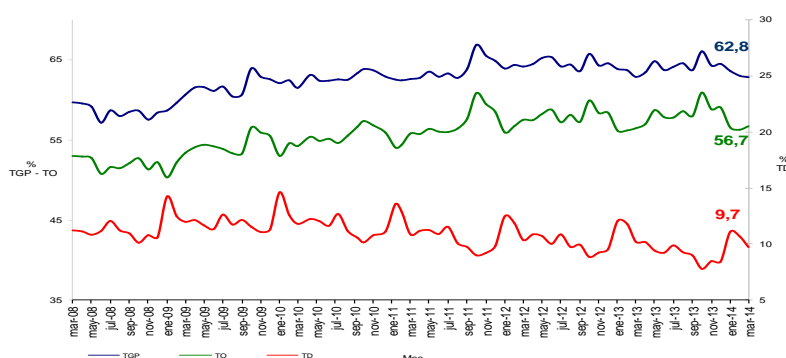
(4) Nota: La suma de las participaciones puede diferir de 100% por la no inclusión de la categoría "no informa" y por efecto de decimales.

## 1. INDICADORES DEL MERCADO LABORAL – MARZO DE 2014 TOTAL NACIONAL Y TOTAL 13 ÁREAS

### 1.1 Total nacional

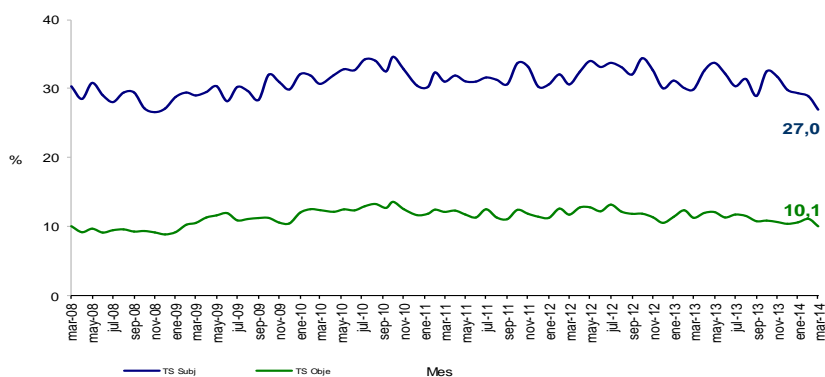
En marzo de 2014, la tasa global de participación (TGP) se ubicó en 62,8%, en 2013 fue 62,9%. La tasa de ocupación se situó en 56,7%, en marzo de 2013 fue 56,5%. La tasa de desempleo se ubicó en 9,7%, presentando una disminución de 0,5 puntos porcentuales frente a la registrada en marzo de 2013 (10,2%). Ninguna de estas tasas presentaron variaciones estadísticamente significativas.

**Tasa global de participación, de ocupación y de desempleo  
Total nacional<sup>1</sup>  
Marzo (2008 – 2014)**



En el mes observado, la tasa de subempleo objetivo fue 10,1% y la tasa de subempleo subjetivo 27,0%. Para el mismo mes del año anterior registraron 11,3% y 29,9%, respectivamente.

**Tasa de subempleo objetivo y subjetivo  
Total nacional  
Marzo (2008 - 2014)**



#### <sup>1</sup> Límites de confianza de los indicadores de mercado laboral

TOTAL NACIONAL	Variación estadísticamente significativa	Límite Inferior	Límite Superior	Error Relativo %
Marzo				
<b>TD</b>	No	9,2	10,3	3,0
<b>TO</b>	No	56,0	57,4	0,6
<b>TGP</b>	No	62,2	63,5	0,5
<b>TSS</b>	Sí	26,0	27,9	1,8
<b>TSO</b>	Sí	9,5	10,7	3,1

Fuente DANE, Metodología Estadística



## Poblaciones total nacional - Marzo

En marzo de 2014, la población ocupada en el total nacional fue 20.803 miles de personas, la población desocupada 2.243 miles de personas y la población inactiva 13.629 miles de personas.

La población subempleada subjetiva y objetiva fue 6.212 miles y 2.319 miles de personas, respectivamente.

### Población ocupada, desocupada, inactiva y subempleada Total nacional

Población Total Nacional	Marzo		Variación	
	2013	2014	Absoluta	%
Ocupados	20.416	20.803	387	1,9
Desocupados	2.321	2.243	-77	-3,3
Inactivos	13.417	13.629	211	1,6
Subempleados Subjetivos	6.801	6.212	-589	-8,7
Subempleados Objetivos	2.567	2.319	-248	-9,6

Fuente: DANE; GEIH

Nota: Resultado en miles. Por efecto de redondeo en miles los totales pueden diferir ligeramente

Nota: Datos expandidos con proyecciones de población elaboradas con base en los resultados del Censo 2005

### Límites de confianza y error relativo de la población de la fuerza de trabajo Total Nacional - Marzo de 2014

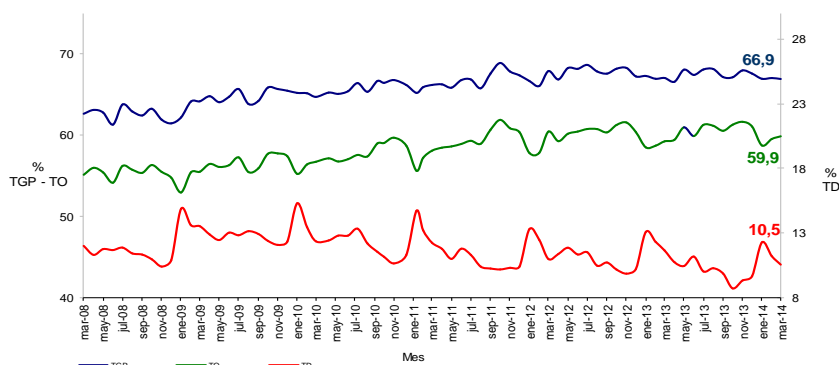
TOTAL NACIONAL	Variación estadísticamente significativa	Límite Inferior	Límite Superior	Error Relativo %
Marzo				
Ocupados	Sí	20.553	21.053	0,6
Desocupados	No	2.110	2.376	3,0
Inactivos	No	13.390	13.867	0,9
Subempleados subjetivos	Sí	5.972	6.452	2,0
Subempleados objetivos	Sí	2.175	2.463	3,2

Fuente DANE, Metodología Estadística

## 1.2 Total 13 áreas

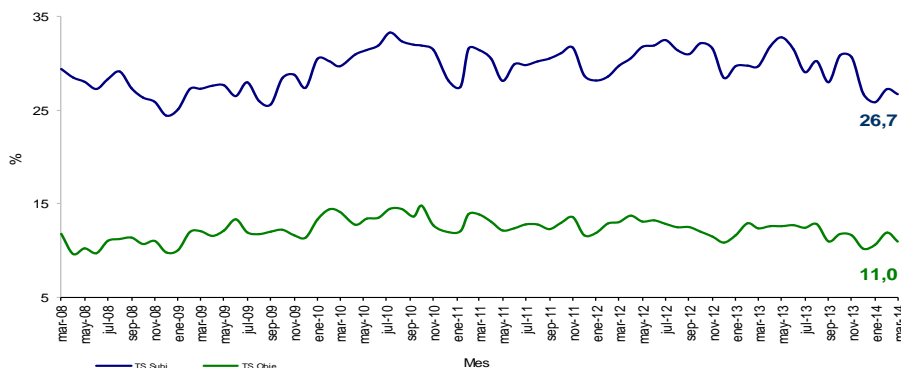
La tasa global de participación (TGP) para el período de estudio se situó en 66,9% y la tasa de ocupación en 59,9%. La tasa de desempleo presentó una disminución de 1,1 puntos porcentuales al registrar 10,5% en marzo de 2014, frente a 11,6% del mismo mes de 2013.

**Tasa global de participación, de ocupación y de desempleo  
Total 13 áreas<sup>2</sup>  
Marzo (2008 – 2014)**



En marzo de 2014, la tasa de subempleo objetivo se situó en 11,0% y la tasa de subempleo subjetivo en 26,7%. En marzo del año anterior reportaron 12,4% y 29,7%, respectivamente.

**Tasa de subempleo objetivo y subjetivo  
Total 13 áreas  
Marzo (2008 – 2014)**



### <sup>2</sup> Límites de confianza de los indicadores de mercado laboral

TOTAL 13 ÁREAS	Variación estadísticamente significativa	Límite Inferior	Límite Superior	Error Relativo %
Marzo				
<b>TD</b>	Sí	9,8	11,3	3,5
<b>TO</b>	No	59,1	60,7	0,7
<b>TGP</b>	No	66,2	67,7	0,6
<b>TSS</b>	Sí	25,5	27,9	2,3
<b>TSO</b>	Sí	10,2	11,8	3,7

Fuente DANE, Metodología Estadística



## Poblaciones total 13 áreas - Marzo

En marzo de 2014, la población ocupada para el total de las 13 áreas fue 10.218 miles de personas, la población desocupada 1.205 miles de personas y la población inactiva 5.648 miles de personas.

Los subempleados subjetivos y objetivos fueron 3.050 miles y 1.253 miles de personas, respectivamente.

**Población ocupada, desocupada, inactiva y subempleada  
Total 13 áreas**

Población Total 13 áreas	Marzo		Variación	
	2013	2014	Absoluta	%
Ocupados	9.955	10.218	263	2,6
Desocupados	1.312	1.205	-107	-8,1
Inactivos	5.538	5.648	109	2,0
Subempleados Subjetivos	3.346	3.050	-296	-8,8
Subempleados Objetivos	1.395	1.253	-142	-10,1

Fuente: DANE; GEIH

Nota: Resultado en miles. Por efecto de redondeo en miles los totales pueden diferir ligeramente

Nota: Datos expandidos con proyecciones de población elaboradas con base en los resultados del Censo 2005

## Límites de confianza y error relativo de la población de la fuerza de trabajo Total 13 áreas – Marzo de 2014

TOTAL 13 ÁREAS	Variación estadísticamente significativa	Límite Inferior	Límite Superior	Error Relativo %
Marzo				
Ocupados	Sí	10.082	10.354	0,7
Desocupados	No	1.121	1.289	3,6
Inactivos	No	5.519	5.777	1,2
Subempleados subjetivos	Sí	2.904	3.197	2,4
Subempleados objetivos	Sí	1.161	1.345	3,8

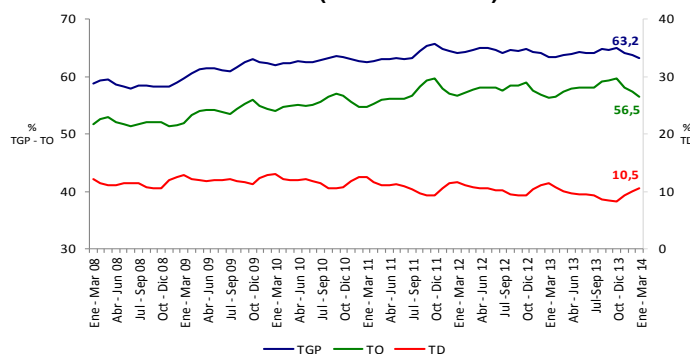
Fuente DANE, Metodología Estadística

## 2. INDICADORES DEL MERCADO LABORAL TRIMESTRE ENERO – MARZO DE 2014

### 2.1 Total nacional

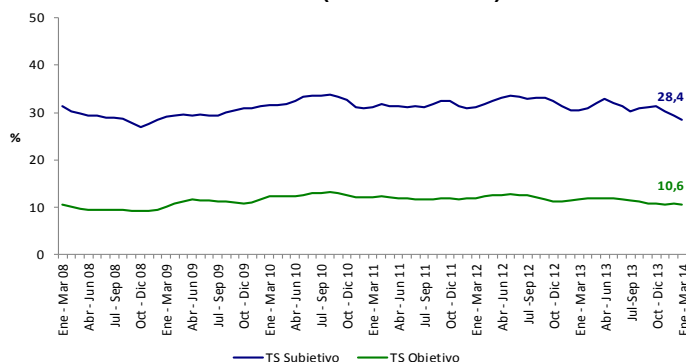
En el trimestre enero – marzo de 2014, la tasa global de participación (TGP) se ubicó en 63,2% y la tasa de ocupación en 56,5%, sin presentar variaciones estadísticamente significativas. La tasa de desempleo fue 10,5%, inferior en 0,9 puntos porcentuales a la reportada en el mismo período del año anterior (11,4%).

**Tasa global de participación, de ocupación y de desempleo  
Total nacional<sup>3</sup>  
2008 - 2014 (Enero – marzo)**



En enero – marzo de 2014, la tasa de subempleo objetivo se ubicó en 10,6% y la tasa de subempleo subjetivo en 28,4%. En igual período del año anterior, estos indicadores se ubicaron en 11,7% y 30,4%, respectivamente.

**Tasa de subempleo objetivo y subjetivo  
Total nacional  
2008 - 2014 (Enero – marzo)**



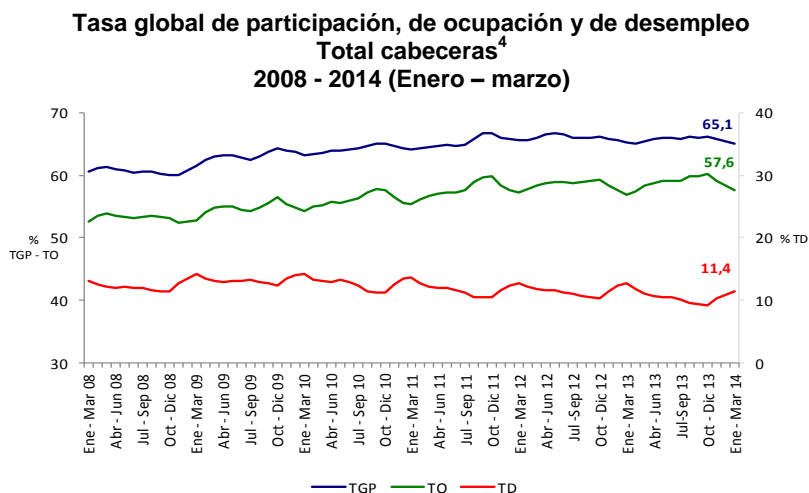
<sup>3</sup> Límites de confianza de los indicadores de mercado laboral

TOTAL NACIONAL	Variación estadísticamente significativa	Límite Inferior	Límite Superior	Error Relativo %
Ene - Mar 2014				
TD	Sí	10,2	10,8	1,6
TO	No	56,1	56,9	0,4
TGP	No	62,8	63,6	0,3
TSS	Sí	27,8	29,0	1,1
TSO	Sí	10,3	11,0	1,7

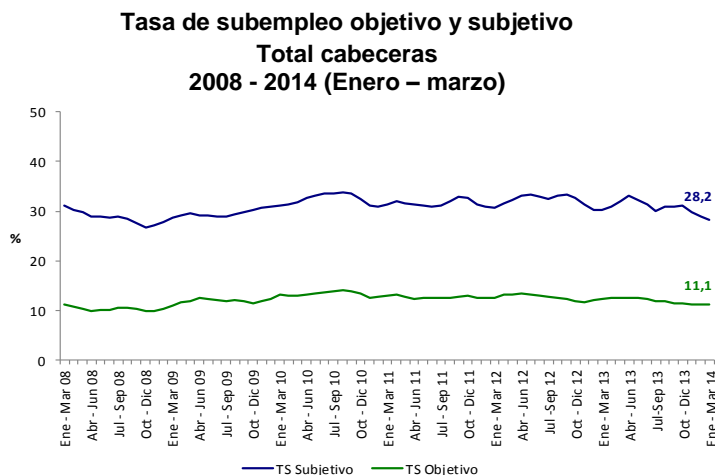
Fuente DANE, Metodología Estadística

## 2.2 Total cabeceras

En el trimestre enero – marzo de 2014, la tasa global de participación (TGP) fue 65,1%. La tasa de ocupación se situó en 57,6%, para el mismo período del año anterior fue 56,9%. La tasa de desempleo fue 11,4%, inferior en 1,3 puntos porcentuales a la reportada en el mismo trimestre del año anterior (12,7%).



En el trimestre enero – marzo de 2014, la tasa de subempleo objetivo se ubicó en 11,1% y la tasa de subempleo subjetivo en 28,2%. En el mismo período del año anterior, estos indicadores fueron 12,3% y 30,1%, respectivamente.



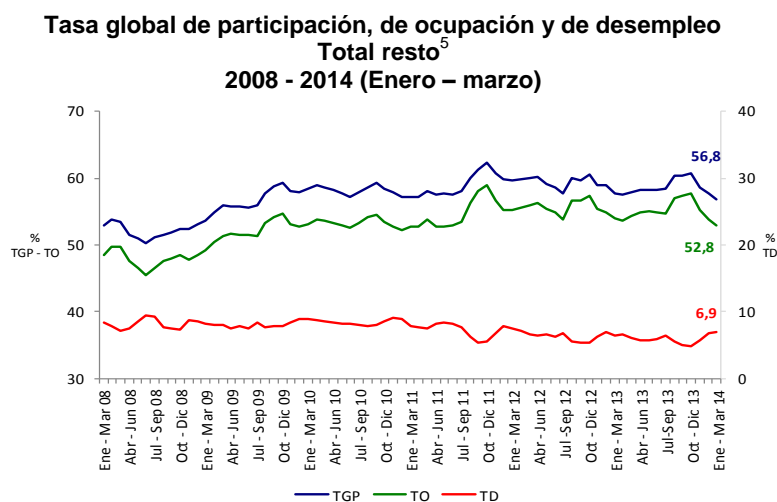
<sup>4</sup> Límites de confianza de los indicadores de mercado laboral

CABECERAS	Variación estadísticamente significativa	Límite Inferior	Límite Superior	Error Relativo %
Ene - Mar 2014				
TD	Sí	11,1	11,8	1,6
TO	Sí	57,2	58,0	0,4
TGP	No	64,7	65,5	0,3
TSS	Sí	27,6	28,8	1,1
TSO	Sí	10,7	11,5	1,7

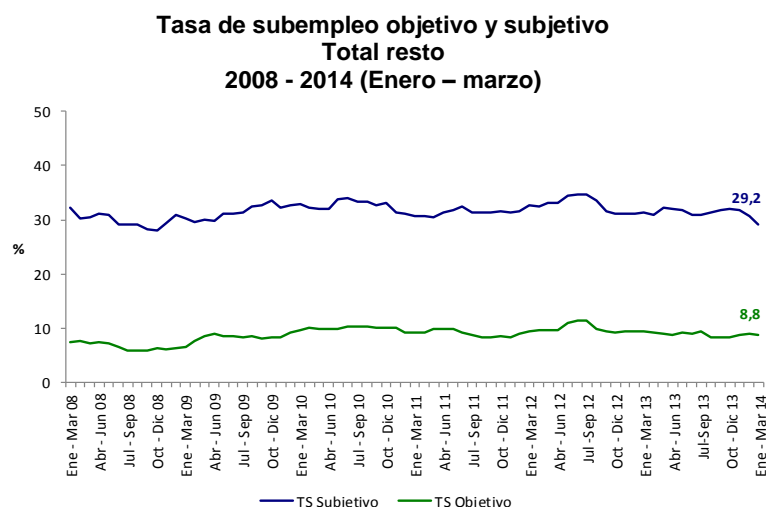
Fuente DANE, Metodología Estadística

## 2.3 Total resto

En el trimestre enero – marzo de 2014, la tasa global de participación (TGP) se situó en 56,8%, la tasa de ocupación en 52,8% y la tasa de desempleo en 6,9%. Ninguna de estas tasas presentaron variaciones estadísticamente significativas.



En el período de estudio la tasa de subempleo objetivo se ubicó en 8,8% y la tasa de subempleo subjetivo en 29,2%, presentado una disminución de 2,1 puntos porcentuales con respecto a igual trimestre del año anterior.



<sup>5</sup> Límites de confianza de los indicadores de mercado laboral

RESTO	Variación estadísticamente significativa	Límite Inferior	Límite Superior	Error Relativo %
Ene - Mar 2014				
TD	No	6,1	7,7	5,8
TO	No	51,8	53,9	1,0
TGP	No	55,8	57,7	0,9
TSS	Sí	27,7	30,7	2,6
TSO	No	7,8	9,7	5,4

Fuente DANE, Metodología Estadística





## Poblaciones total nacional, cabeceras y resto – Trimestre enero – marzo de 2014

Para el trimestre enero – marzo de 2014, en el total nacional la población ocupada fue 20.707 miles de personas, la población desocupada 2.431 miles de personas y la población inactiva 13.494 miles de personas.

En las cabeceras el total de ocupados fue 16.257 miles de personas, la población desocupada fue 2.100 miles de personas y la población inactiva 9.854 miles de personas. En el resto se registraron 4.450 miles de ocupados, 331 mil desocupados y 3.640 miles de inactivos.

### Población ocupada, desocupada, inactiva y subempleada Total nacional, cabeceras y resto

Población Total Nacional	Enero - marzo		Variación	
	2013	2014	Absoluta	%
Ocupados	20.321	20.707	385	1,9
Desocupados	2.604	2.431	-173	-6,7
Inactivos	13.185	13.494	310	2,3
Subempleados Subjetivos	6.966	6.569	-397	-5,7
Subempleados Objetivos	2.682	2.455	-227	-8,5

Fuente: DANE; GEIH

Nota: Resultado en miles. Por efecto de redondeo en miles los totales pueden diferir ligeramente

Nota: Datos expandidos con proyecciones de población elaboradas con base en los resultados del Censo 2005

Población Cabeceras	Enero - marzo		Variación	
	2013	2014	Absoluta	%
Ocupados	15.799	16.257	458	2,9
Desocupados	2.293	2.100	-193	-8,4
Inactivos	9.654	9.854	201	2,1
Subempleados Subjetivos	5.453	5.173	-280	-5,1
Subempleados Objetivos	2.231	2.037	-194	-8,7

Fuente: DANE; GEIH

Nota: Resultado en miles. Por efecto de redondeo en miles los totales pueden diferir ligeramente

Nota: Datos expandidos con proyecciones de población elaboradas con base en los resultados del Censo 2005

Población Resto	Enero - marzo		Variación	
	2013	2014	Absoluta	%
Ocupados	4.522	4.450	-72	-1,6
Desocupados	311	331	20	6,3
Inactivos	3.531	3.640	109	3,1
Subempleados Subjetivos	1.513	1.396	-117	-7,7
Subempleados Objetivos	452	419	-33	-7,3

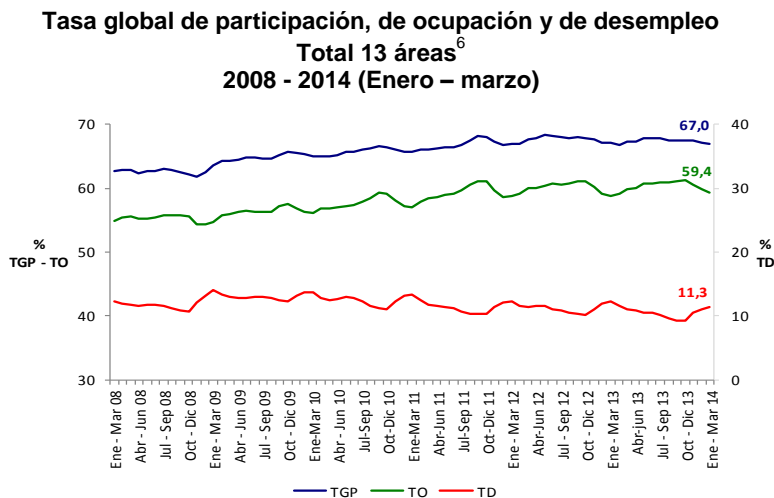
Fuente: DANE; GEIH

Nota: Resultado en miles. Por efecto de redondeo en miles los totales pueden diferir ligeramente

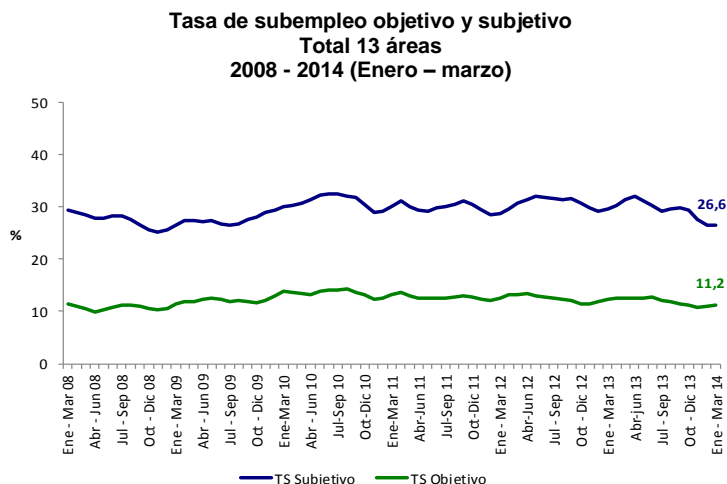
Nota: Datos expandidos con proyecciones de población elaboradas con base en los resultados del Censo 2005

## 2.4 Total 13 áreas

En el trimestre enero – marzo de 2014 la tasa global de participación (TGP) se ubicó en 67,0% y la tasa de ocupación en 59,4%, sin presentar variaciones estadísticamente significativas. La tasa de desempleo para el período de estudio fue 11,3%, inferior en 1,0 puntos porcentuales a la registrada en el mismo período de un año atrás (12,3%).



En el período de estudio la tasa de subempleo objetivo se ubicó en 11,2% y la tasa de subempleo subjetivo en 26,6%. En el año 2013, estos indicadores fueron 12,3% y 29,7%, respectivamente.



<sup>6</sup> Límites de confianza de los indicadores de mercado laboral

TOTAL 13 ÁREAS	Variación estadísticamente significativa	Límite Inferior	Límite Superior	Error Relativo %
Ene - Mar 2014				
TD	Sí	10,9	11,8	2,0
TO	No	58,9	59,9	0,4
TGP	No	66,5	67,4	0,4
TSS	Sí	25,8	27,4	1,5
TSO	Sí	10,7	11,6	2,1

Fuente DANE, Metodología Estadística



## Poblaciones total 13 áreas - Trimestre enero – marzo de 2014

La población ocupada en las 13 áreas fue 10.122 miles de personas, la población desocupada 1.295 miles de personas y la población inactiva 5.632 miles de personas.

**Población ocupada, desocupada, inactiva y subempleada  
Total 13 áreas**

Población Total 13 áreas	Enero - marzo		Variación	
	2013	2014	Absoluta	%
Ocupados	9.870	10.122	252	2,5
Desocupados	1.390	1.295	-95	-6,8
Inactivos	5.523	5.632	109	2,0
Subempleados Subjetivos	3.346	3.037	-309	-9,2
Subempleados Objetivos	1.387	1.276	-111	-8,0

Fuente: DANE; GEIH

Nota: Resultado en miles. Por efecto de redondeo en miles los totales pueden diferir ligeramente

Nota: Datos expandidos con proyecciones de población elaboradas con base en los resultados del Censo 2005

## INDICADORES DEL MERCADO LABORAL DE LAS 23 CIUDADES<sup>7</sup> Y ÁREAS METROPOLITANAS TRIMESTRE ENERO – MARZO DE 2014

En el período de referencia, las ciudades que registraron mayores tasas de desempleo fueron:

1. **Cúcuta AM:** Tasa de desempleo 19,5%; tasa global de participación 64,6%; tasa de ocupación 52,0%; tasa de subempleo subjetivo 27,0% y tasa de subempleo objetivo 14,1%.
2. **Armenia:** Tasa de desempleo 17,4%; tasa global de participación 63,0%; tasa de ocupación 52,0%; tasa de subempleo subjetivo 25,9% y tasa de subempleo objetivo 13,8%.
3. **Quibdó:** Tasa de desempleo 17,4%; tasa global de participación 59,4%; tasa de ocupación 49,1%; tasa de subempleo subjetivo 21,4% y tasa de subempleo objetivo 6,4%.

Las ciudades que presentaron menores tasas de desempleo fueron:

1. **Barranquilla AM:** Tasa de desempleo 8,4%; tasa global de participación 57,8%; tasa de ocupación 52,9%, tasa de subempleo subjetivo 10,5% y tasa de subempleo objetivo 6,5%.
2. **Cartagena:** Tasa de desempleo 8,8%; tasa global de participación 59,3%; tasa de ocupación 54,1%; tasa de subempleo subjetivo 16,5% y tasa de subempleo objetivo 8,0%.
3. **Bucaramanga AM:** Tasa de desempleo 9,4%; tasa global de participación 68,9%; tasa de ocupación 62,4%; tasa de subempleo subjetivo 24,1% y tasa de subempleo objetivo 10,8%.

<sup>7</sup> Corresponde a 23 capitales de departamento con sus áreas metropolitanas.



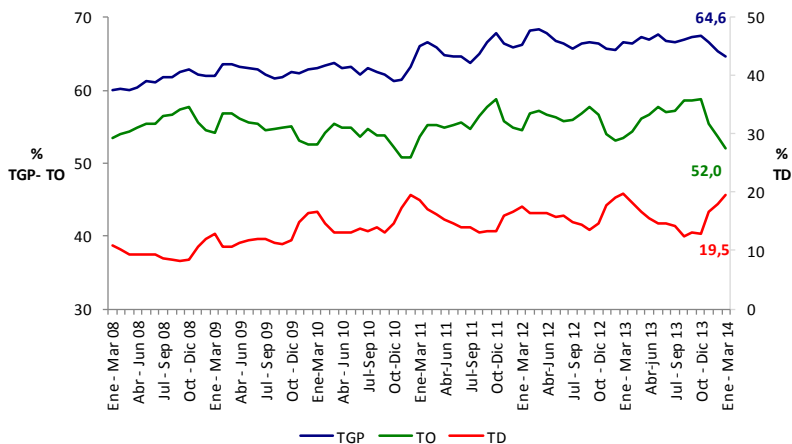
**Tasa global de participación, ocupación, subempleo subjetivo, subempleo objetivo y desempleo  
Total 23 ciudades y áreas metropolitanas<sup>8</sup>  
Trimestre**

DOMINIO	TGP	TO	TS (subj)	TS (obj)	TD	Variación TD
<b>Enero - marzo</b>						
Cúcuta AM	64,6	52,0	27,0	14,1	19,5	-
Armenia	63,0	52,0	25,9	13,8	17,4	-
Quibdó	59,4	49,1	21,4	6,4	17,4	-
Pereira AM	60,2	50,3	15,6	6,5	16,4	+
Popayán	55,7	47,0	13,0	6,9	15,6	-
Cali AM	66,2	56,2	31,7	13,4	15,1	-
Ibagué	67,5	57,8	31,6	14,2	14,4	-
Florencia	60,7	52,3	25,9	10,3	13,8	+
Tunja	64,3	55,9	27,3	8,5	13,0	-
Pasto	68,6	60,1	40,5	16,1	12,4	+
Villavicencio	61,8	54,2	15,6	9,0	12,3	-
Neiva	65,2	57,6	34,2	13,7	11,7	-
<b>Total 23 ciudades</b>	<b>66,5</b>	<b>58,8</b>	<b>26,5</b>	<b>11,2</b>	<b>11,5</b>	-
Medellín AM	66,1	58,6	26,5	8,7	11,5	-
<b>Total 13 áreas</b>	<b>67,0</b>	<b>59,4</b>	<b>26,6</b>	<b>11,2</b>	<b>11,3</b>	-
Santa Marta	61,7	54,9	34,1	16,2	10,9	-
Manizales AM	60,8	54,2	24,4	8,9	10,9	-
Sincelejo	64,5	57,6	24,3	9,6	10,6	-
Valledupar	61,7	55,2	12,7	6,6	10,5	-
Montería	64,6	58,1	14,0	3,9	10,1	-
Bogotá, D.C.	71,7	64,6	30,3	13,0	9,9	-
Riohacha	64,3	57,9	36,1	13,5	9,9	-
Bucaramanga AM	68,9	62,4	24,1	10,8	9,4	-
Cartagena	59,3	54,1	16,5	8,0	8,8	-
Barranquilla AM	57,8	52,9	10,5	6,5	8,4	+

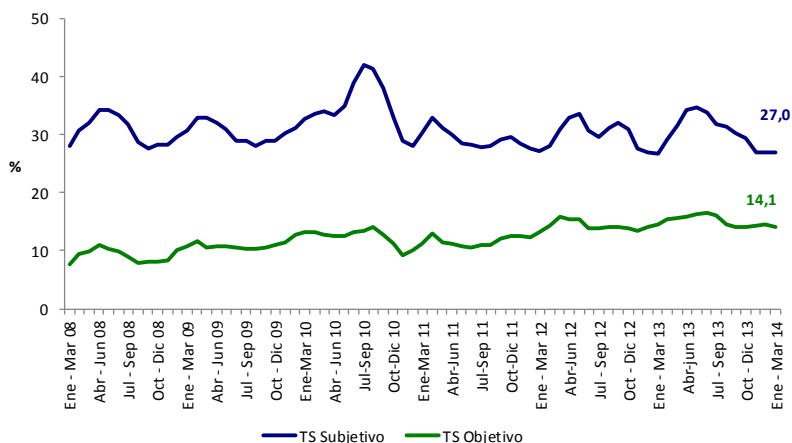
(+) (-): Aumento o disminución de la TD de cada ciudad frente al mismo trimestre del año anterior.

<sup>8</sup> Ibid.

## Tasa global de participación, de ocupación y de desempleo Cúcuta AM<sup>9</sup> 2008 - 2014 (Enero - marzo)



## Tasa de subempleo objetivo y subjetivo Cúcuta AM 2008 - 2014 (Enero - marzo)

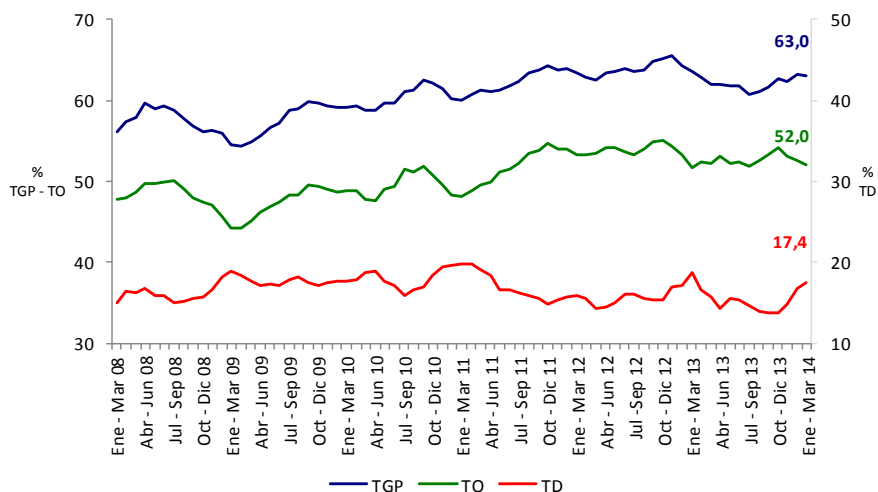


### <sup>9</sup> Límites de confianza de los indicadores de mercado laboral

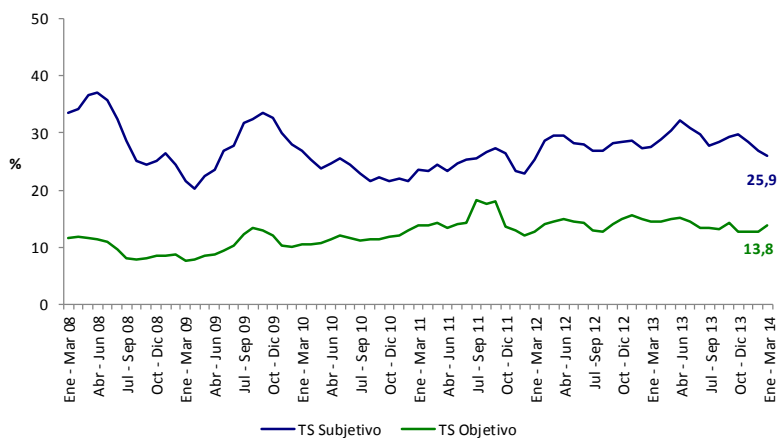
CÚCUTA AM	Variación estadísticamente significativa	Límite Inferior	Límite Superior	Error Relativo %
Ene - Mar 2014				
TD	No	17,8	21,3	4,6
TO	No	50,5	53,5	1,5
TGP	No	63,3	66,0	1,1
TSS	No	24,8	29,1	4,0
TSO	No	12,7	15,4	4,9

Fuente DANE, Metodología Estadística

## Tasa global de participación, de ocupación y de desempleo Armenia<sup>10</sup> 2008 - 2014 (Enero - marzo)



## Tasa de subempleo objetivo y subjetivo Armenia 2008 - 2014 (Enero - marzo)

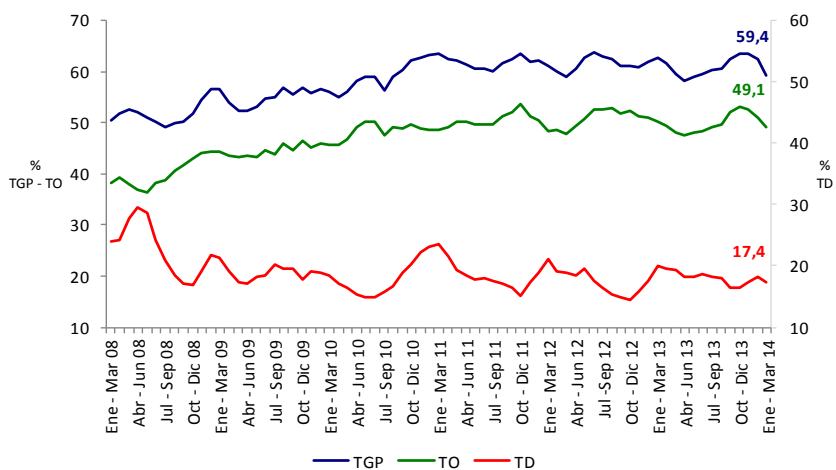


### <sup>10</sup> Límites de confianza de los indicadores de mercado laboral

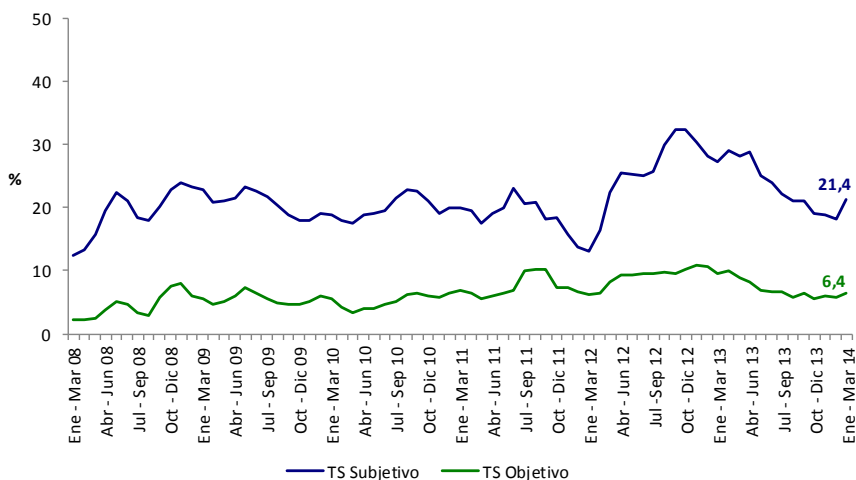
ARMENIA	Variación estadísticamente significativa	Límite		Error
		Inferior	Superior	Relativo %
Ene - Mar 2014				
TD	No	16,0	18,9	4,3
TO	No	50,6	53,4	1,4
TGP	No	61,5	64,5	1,2
TSS	No	24,0	27,9	3,9
TSO	No	12,4	15,1	4,9

Fuente DANE, Metodología Estadística

## Tasa global de participación, de ocupación y de desempleo Quibdó<sup>11</sup> 2008 - 2014 (Enero - marzo)



## Tasa de subempleo objetivo y subjetivo Quibdó 2008 - 2014 (Enero - marzo)

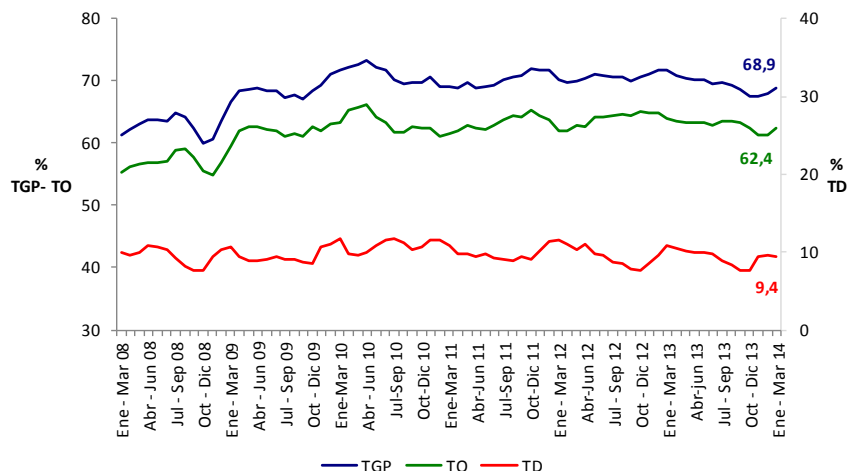


### <sup>11</sup> Límites de confianza de los indicadores de mercado laboral

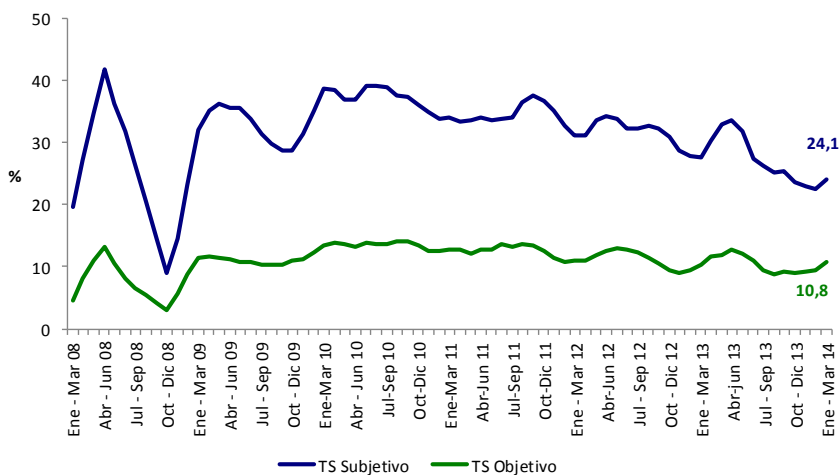
QUIBDÓ	Variación estadísticamente significativa	Límite		Error Relativo %
		Inferior	Superior	
Ene - Mar 2014				
<b>TD</b>	No	15,4	19,3	5,7
<b>TO</b>	No	46,9	51,3	2,3
<b>TGP</b>	Sí	57,4	61,5	1,8
<b>TSS</b>	Sí	18,8	24,0	6,2
<b>TSO</b>	Sí	4,9	7,8	11,5

Fuente DANE, Metodología Estadística

## Tasa global de participación, de ocupación y de desempleo Bucaramanga AM<sup>12</sup> 2008 - 2014 (Enero - marzo)



## Tasa de subempleo objetivo y subjetivo Bucaramanga AM 2008 - 2014 (Enero - marzo)



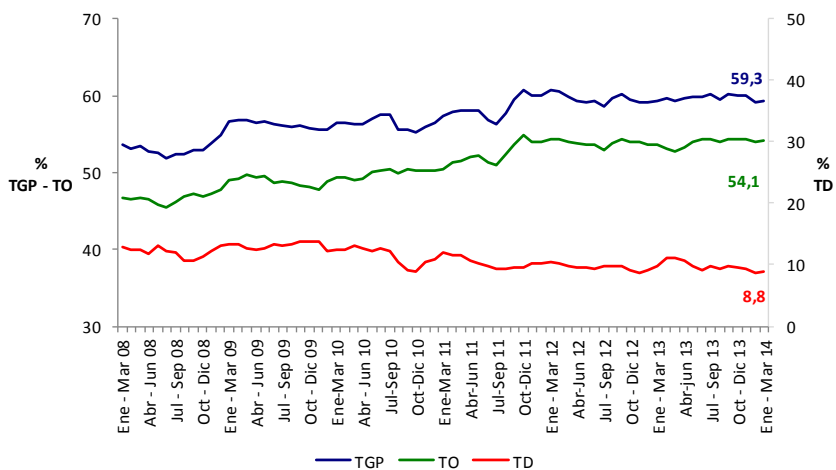
### <sup>12</sup> Límites de confianza de los indicadores de mercado laboral

BUCARAMANGA AM	Variación estadísticamente significativa	Límite	Límite	Error Relativo %
		Inferior	Superior	
Ene - Mar 2014				
TD	No	8,2	10,6	6,6
TO	No	61,1	63,7	1,0
TGP	Sí	67,8	70,0	0,8
TSS	Sí	22,1	26,0	4,1
TSO	No	9,4	12,1	6,3

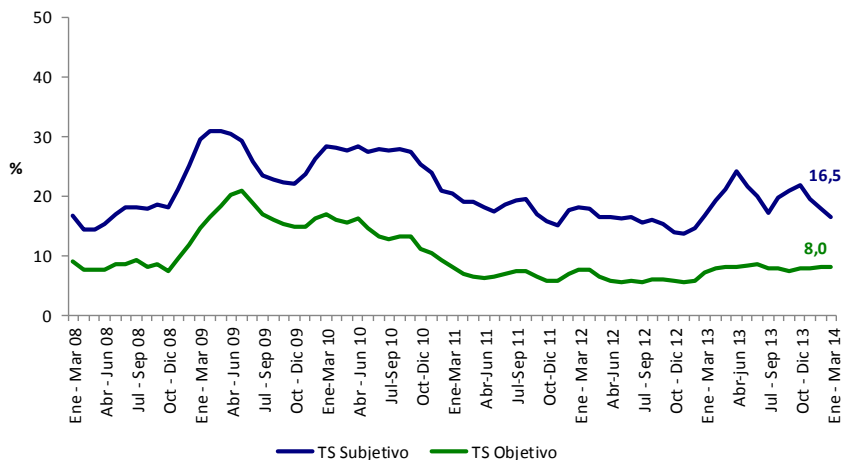
Fuente DANE, Metodología Estadística



## Tasa global de participación, de ocupación y de desempleo Cartagena<sup>13</sup> 2008 - 2014 (Enero - marzo)



## Tasa de subempleo objetivo y subjetivo Cartagena 2008 - 2014 (Enero - marzo)



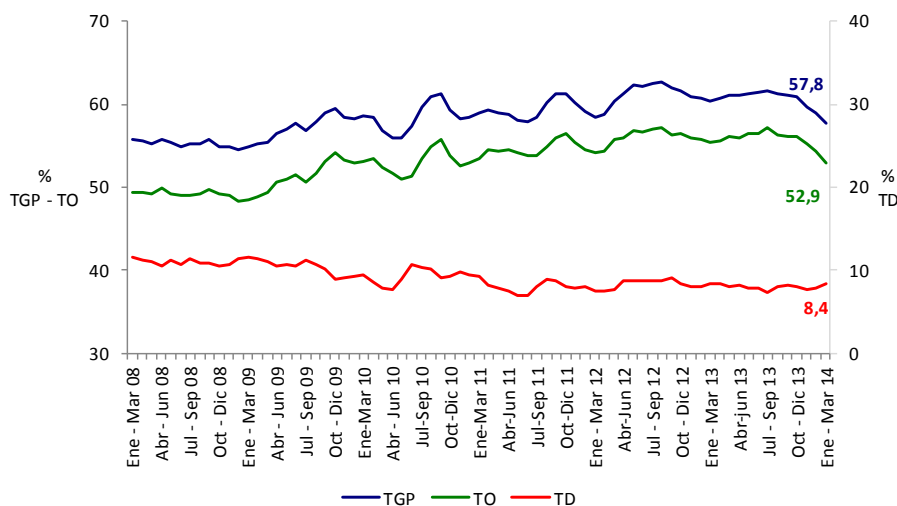
### <sup>13</sup> Límites de confianza de los indicadores de mercado laboral

CARTAGENA	Variación estadísticamente significativa	Límite		Error
		Inferior	Superior	Relativo %
Ene - Mar 2014				
<b>TD</b>	No	7,8	9,8	6,1
<b>TO</b>	No	52,9	55,3	1,1
<b>TGP</b>	No	58,1	60,5	1,0
<b>TSS</b>	No	14,7	18,3	5,5
<b>TSO</b>	No	7,0	9,0	6,5

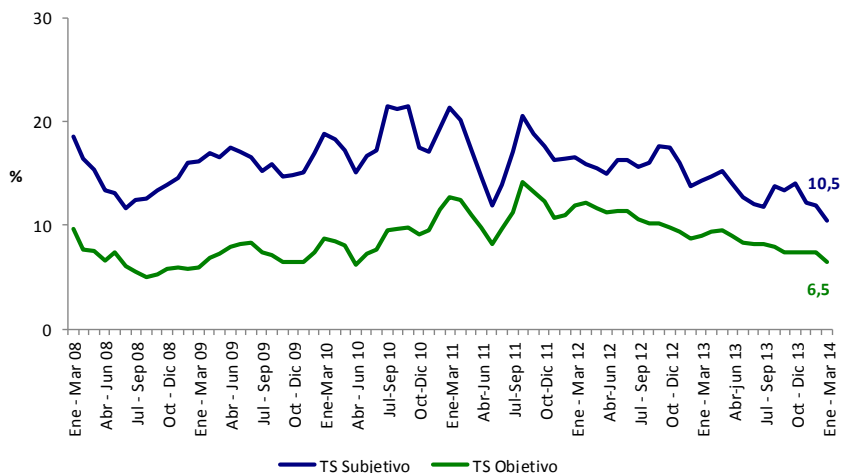
Fuente DANE, Metodología Estadística



**Tasa global de participación, de ocupación y de desempleo  
Barranquilla AM<sup>14</sup>  
2008 - 2014 (Enero - marzo)**



**Tasa de subempleo objetivo y subjetivo  
Barranquilla AM  
2008 - 2014 (Enero - marzo)**



<sup>14</sup> **Límites de confianza de los indicadores de mercado laboral**

BARRANQUILLA AM	Variación estadísticamente significativa	Límite	Límite	Error
		Inferior	Superior	Relativo %
Ene - Mar 2014				
TD	No	7,5	9,3	5,5
TO	Sí	51,8	54,1	1,1
TGP	Sí	56,6	58,9	1,0
TSS	Sí	9,3	11,7	5,8
TSO	Sí	5,6	7,3	6,9

Fuente DANE, Metodología Estadística

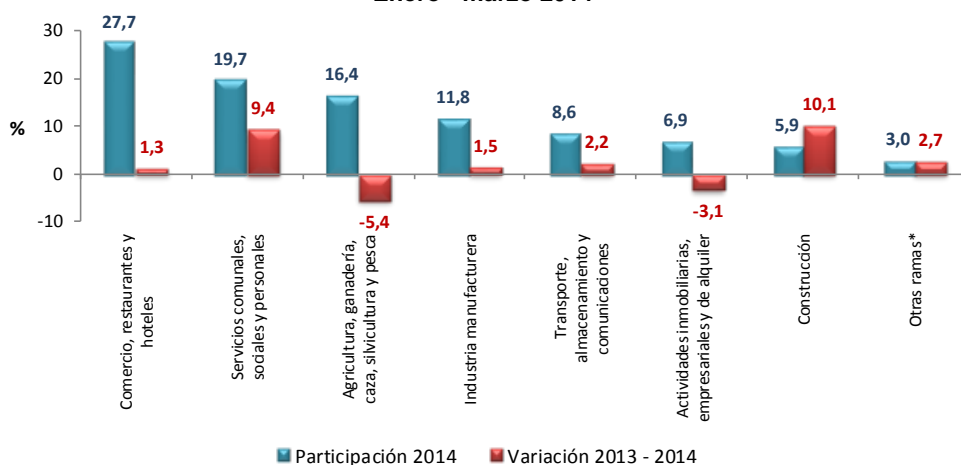
## 3. COMPORTAMIENTO DEL MERCADO LABORAL TRIMESTRE ENERO – MARZO DE 2014

### 3.1 Población ocupada según ramas de actividad

#### 3.1.1 Total nacional

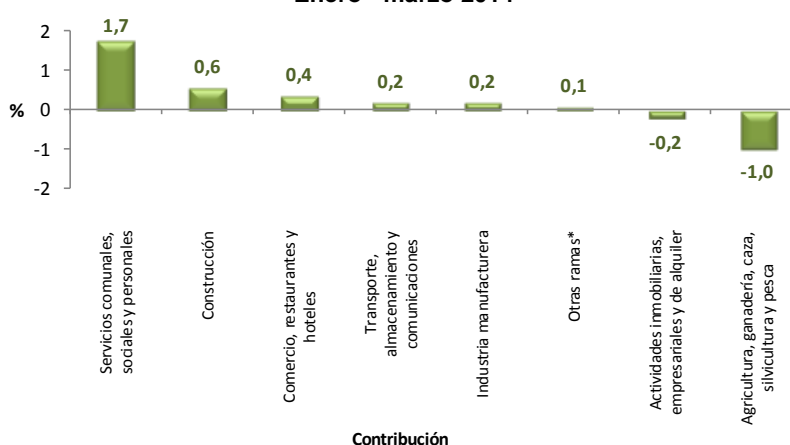
En el período de estudio, el total de ocupados a nivel nacional fue 20.707 miles de personas con un aumento de 1,9% respecto al mismo período del año anterior. Las ramas de actividad económica que concentraron el mayor número de ocupados fueron: comercio, restaurantes y hoteles; servicios comunales, sociales y personales y agricultura, ganadería, caza, silvicultura y pesca. Estas tres ramas absorbieron 63,8% de la población ocupada.

**Distribución y variación porcentual de la población ocupada según rama de actividad Total nacional Enero - marzo 2014**



La rama que más contribuyó al aumento de la ocupación fue servicios comunales, sociales y personales con 1,7 puntos porcentuales.

**Contribución a la variación porcentual de la población ocupada según rama de actividad Total nacional Enero - marzo 2014**

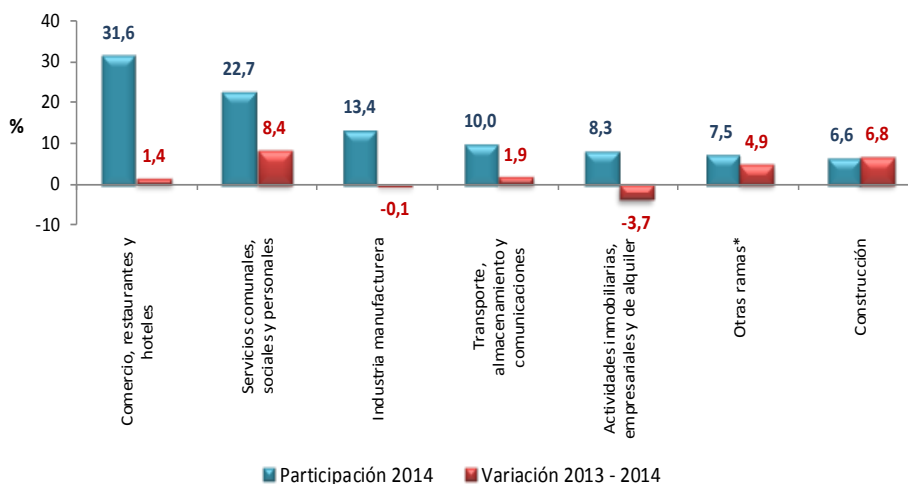


\* Otras ramas: Explotación de minas y canteras, suministro de electricidad, gas y agua e intermediación financiera.

## 3.1.2 Total cabeceras

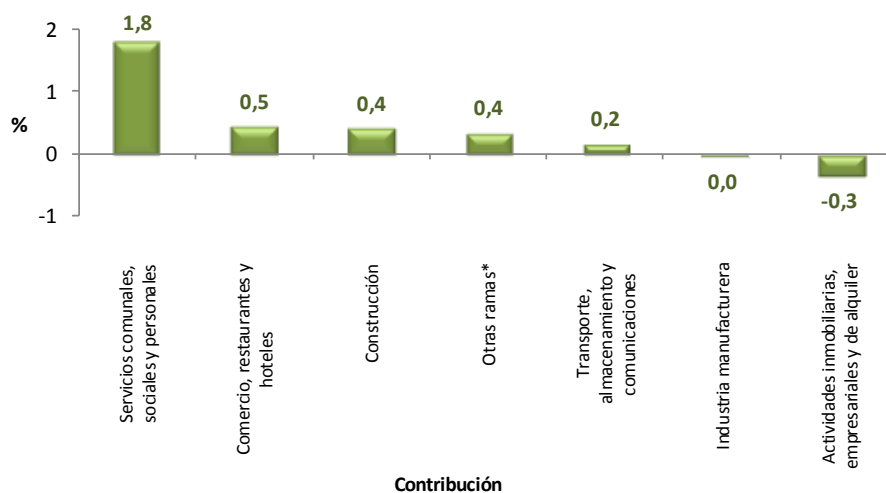
En el trimestre enero – marzo de 2014, el total de ocupados en las cabeceras se situó en 16.257 miles de personas, con un incremento de 2,9% frente a igual período del año anterior. Las ramas de comercio, restaurantes y hoteles y servicios comunales, sociales y personales concentraron 54,3% de los ocupados.

**Distribución y variación porcentual de la población ocupada según rama de actividad Cabeceras Enero - marzo 2014**



Las ramas de actividad que más contribuyeron al aumento de la ocupación fueron: servicios comunales, sociales y personales y comercio, restaurantes y hoteles, las cuales aportaron en conjunto 2,3 puntos porcentuales.

**Contribución a la variación porcentual de la población ocupada según rama de actividad Cabeceras Enero - marzo 2014**

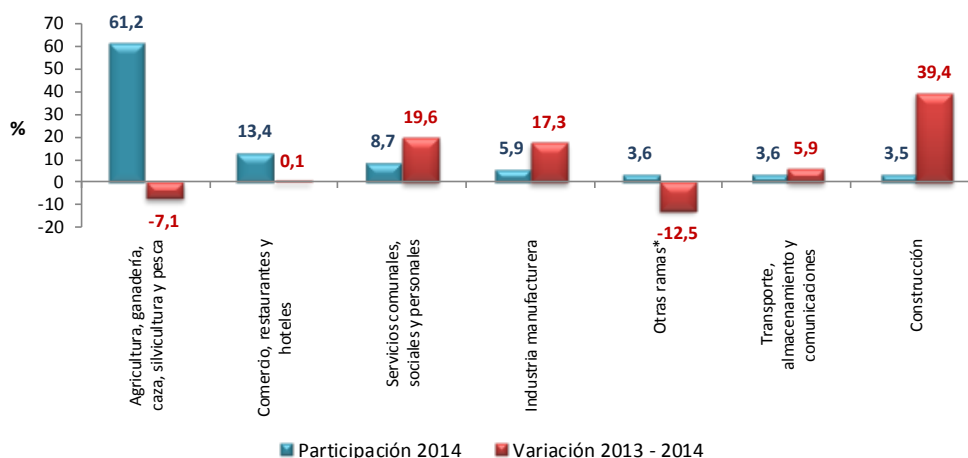


\* Otras ramas: Agricultura, ganadería, caza, silvicultura y pesca, explotación de minas y canteras, suministro de electricidad, gas y agua e intermediación financiera.

### 3.1.3 Total resto

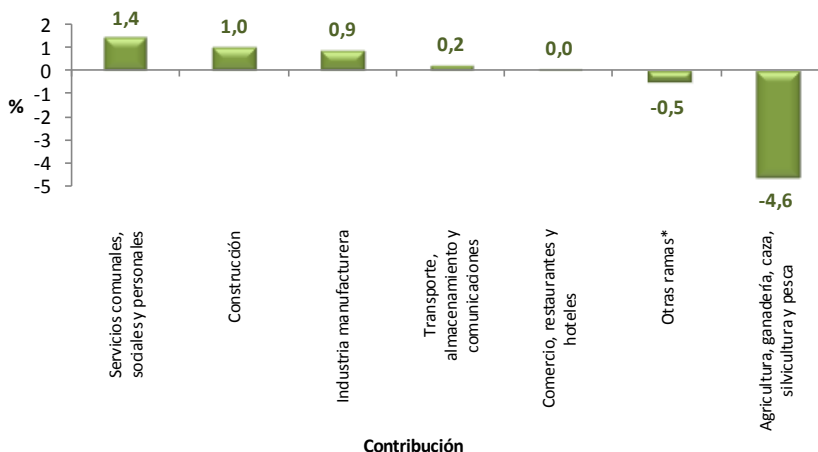
En el trimestre enero – marzo de 2014 la población ocupada en resto fue 4.450 miles de personas, lo que representó una disminución de 1,6% frente a igual período de 2013. La rama de agricultura, ganadería, caza, silvicultura y pesca absorbió 61,2% de la población ocupada, seguida de la rama comercio, restaurantes y hoteles con 13,4%.

**Distribución y variación porcentual de la población ocupada según rama de actividad Resto**  
Enero - marzo 2014



La rama de actividad que más contribuyó a la disminución de los ocupados fue agricultura, ganadería, caza, silvicultura y pesca con 4,6 puntos porcentuales.

**Contribución a la variación porcentual de la población ocupada según rama de actividad Resto**  
Enero - marzo 2014



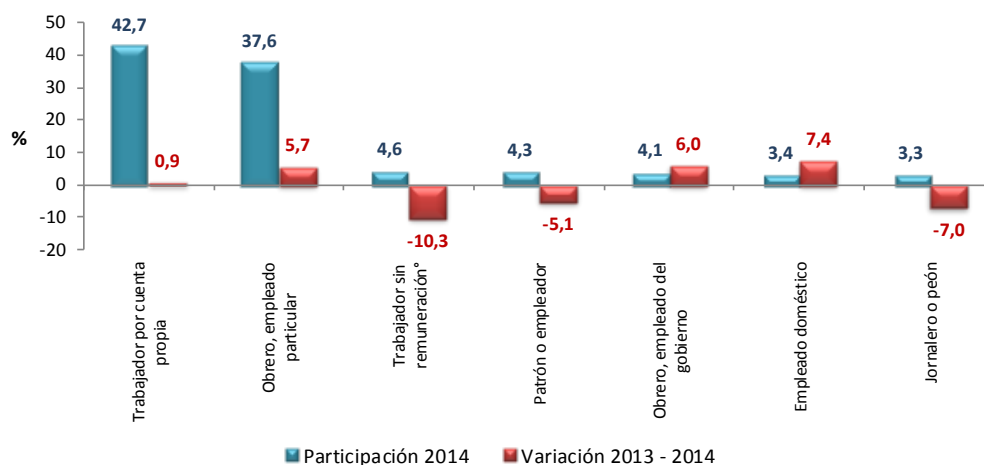
\* Otras ramas: Explotación de minas y canteras, suministro de electricidad, gas y agua, actividades inmobiliarias e intermediación financiera.

## 3.2 Población ocupada según posición ocupacional

### 3.2.1 Total nacional

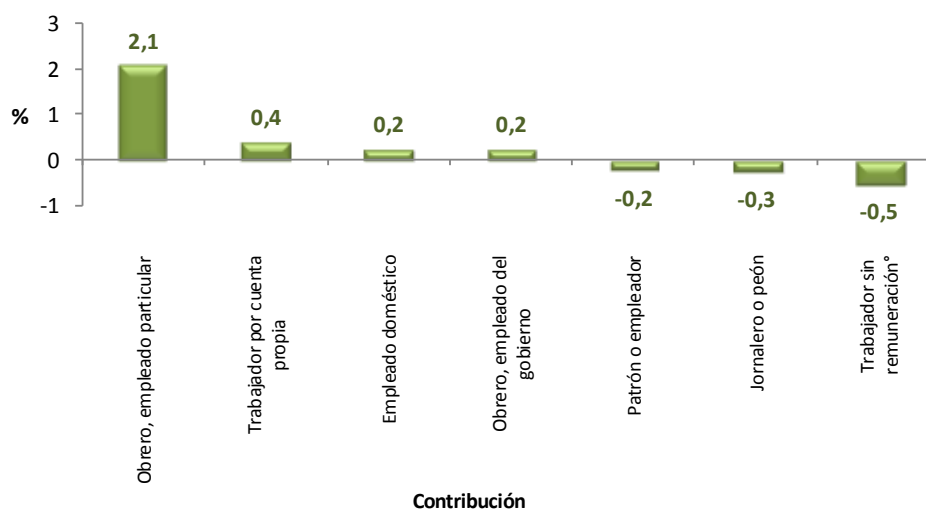
El trabajador por cuenta propia y el obrero, empleado particular fueron las posiciones ocupacionales que tuvieron una mayor participación a nivel nacional con 80,3% de la población ocupada.

**Distribución y variación porcentual de la población ocupada según posición ocupacional  
Total nacional  
Enero - marzo 2014**



Las posiciones ocupacionales obrero, empleado particular y trabajador por cuenta propia contribuyeron con 2,5 puntos porcentuales a la variación de la población ocupada.

**Contribución a la variación porcentual de la población ocupada según posición ocupacional  
Total nacional  
Enero - marzo 2014**

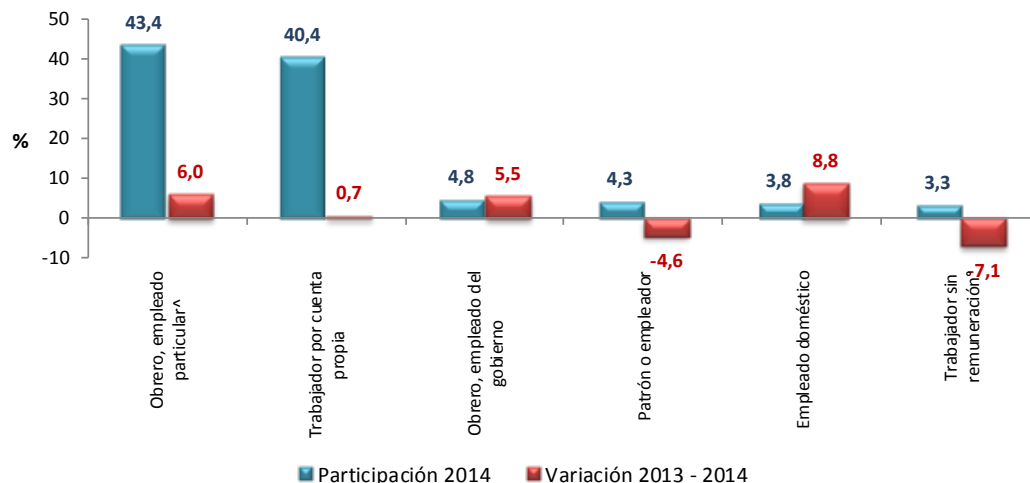


\* Trabajador sin remuneración incluye a los trabajadores familiares sin remuneración y a los trabajadores sin remuneración en empresas de otros hogares.

## 3.2.2 Total cabeceras

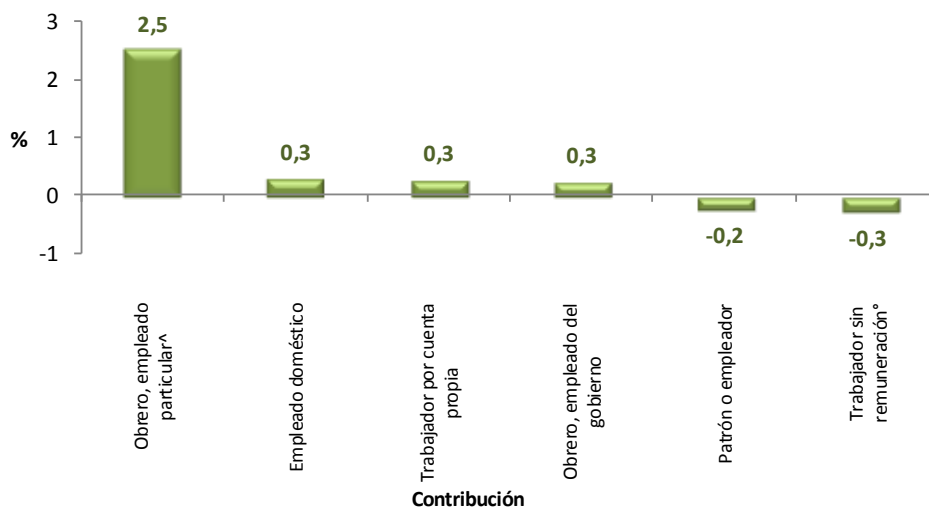
Las posiciones ocupacionales obrero, empleado particular^ y trabajador por cuenta propia, fueron las que mayor participación tuvieron en la ocupación (83,8%).

**Distribución y variación porcentual de la población ocupada según posición ocupacional Cabeceras Enero – marzo 2014**



La categoría ocupacional obrero, empleado particular^ contribuyó a la variación de la población ocupada con 2,5 puntos porcentuales.

**Contribución a la variación porcentual de la población ocupada según posición ocupacional Cabeceras Enero – marzo 2014**



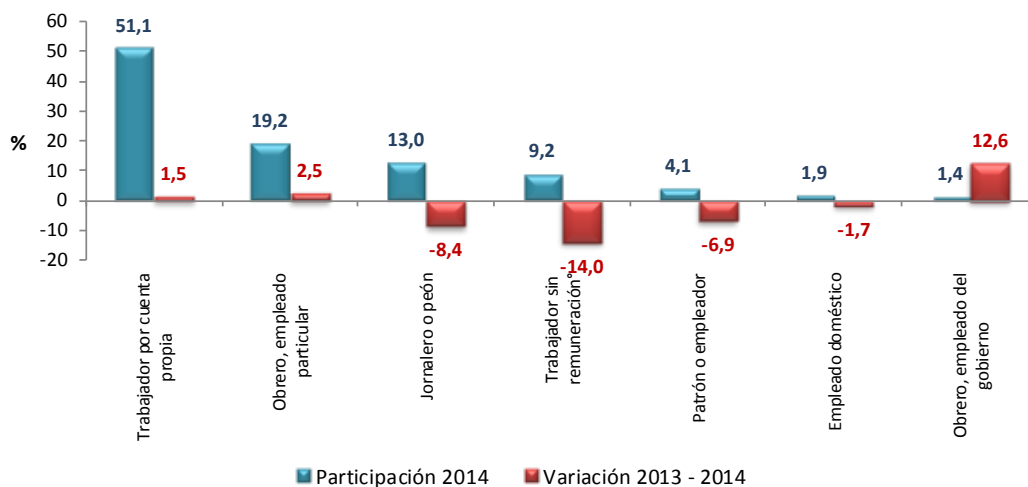
^Obrero, empleado particular incluye jornalero o peón.

° Trabajador sin remuneración incluye a los trabajadores familiares sin remuneración y a los trabajadores sin remuneración en empresas de otros hogares.

### 3.2.3 Total resto

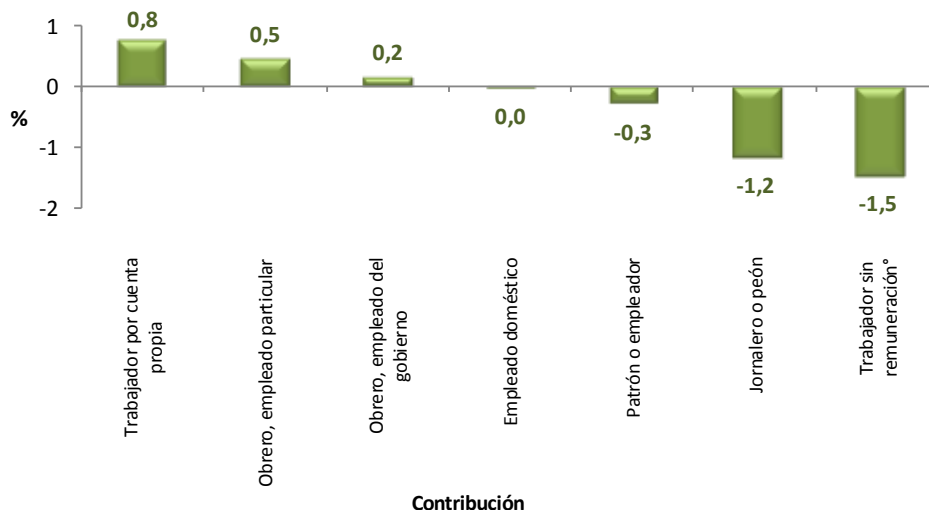
Las posiciones con mayor participación durante el trimestre enero - marzo 2014 fueron: trabajador por cuenta propia y obrero, empleado particular. Estas dos posiciones absorbieron 70,3% de la población ocupada.

**Distribución y variación porcentual de la población ocupada según posición ocupacional Resto Enero - marzo 2014**



Las posiciones ocupacionales que más contribuyeron a la disminución de la población ocupada fueron: trabajador sin remuneración° y jornalero o peón con 1,5 y 1,2 puntos porcentuales, respectivamente.

**Contribución a la variación porcentual de la población ocupada según posición ocupacional Resto Enero - marzo 2014**



° Trabajador sin remuneración incluye a los trabajadores familiares sin remuneración y a los trabajadores sin remuneración en empresas de otros hogares.

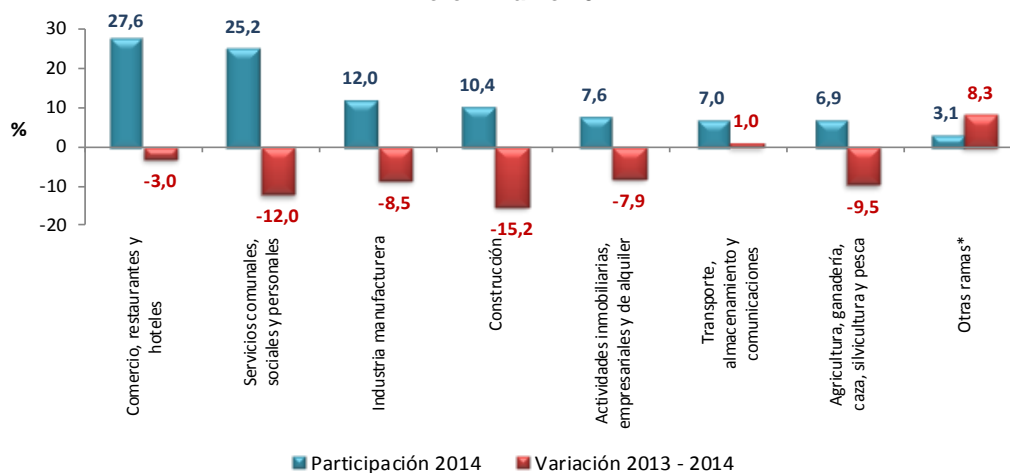


## 3.3 Desocupados (cesantes)

### 3.3.1 Total nacional

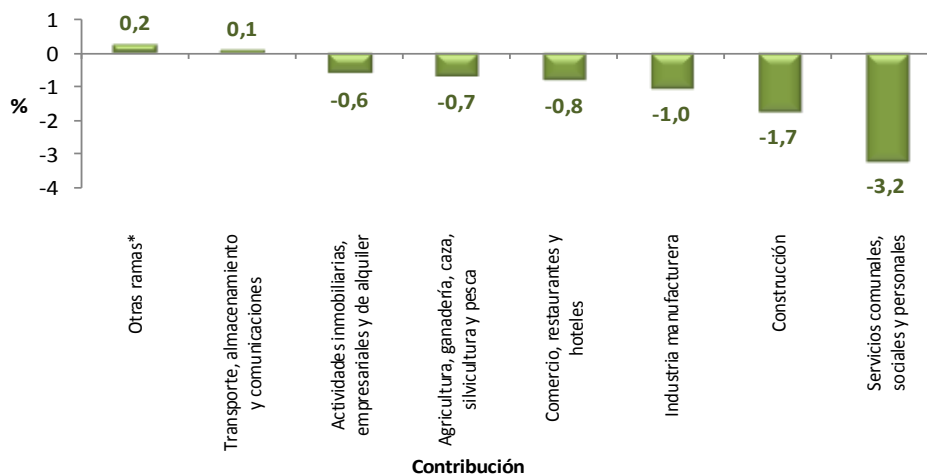
El total de cesantes a nivel nacional fue 2.141 miles de personas, presentando una disminución de 7,7% respecto al mismo período del año anterior. El 52,8% de los cesantes, reportó haber trabajado por última vez en las ramas comercio, restaurantes y hoteles; y servicios comunales, sociales y personales.

**Distribución y variación porcentual de la población desocupada cesante según rama de actividad del último empleo  
Total nacional  
Enero – marzo 2014**



De acuerdo con el último empleo reportado por los desocupados cesantes, las ramas de actividad que contribuyeron a la disminución de la población cesante fueron: servicios comunales, sociales y personales; construcción e industria manufacturera con 5,9 puntos porcentuales.

**Contribución a la variación porcentual de la población desocupada cesante según rama de actividad del último empleo  
Total nacional  
Enero – marzo 2014**

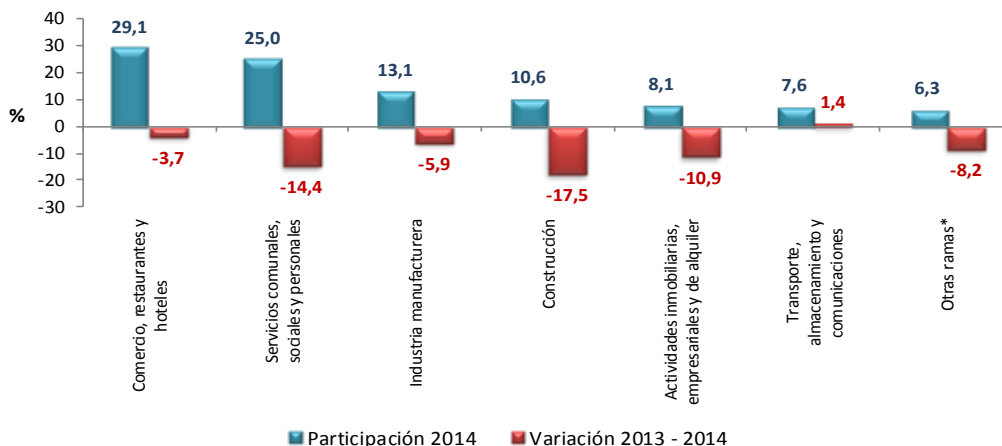


\* Otras ramas: Explotación de minas y canteras, suministro de electricidad, gas y agua, e intermediación financiera.

### 3.3.2 Total cabeceras

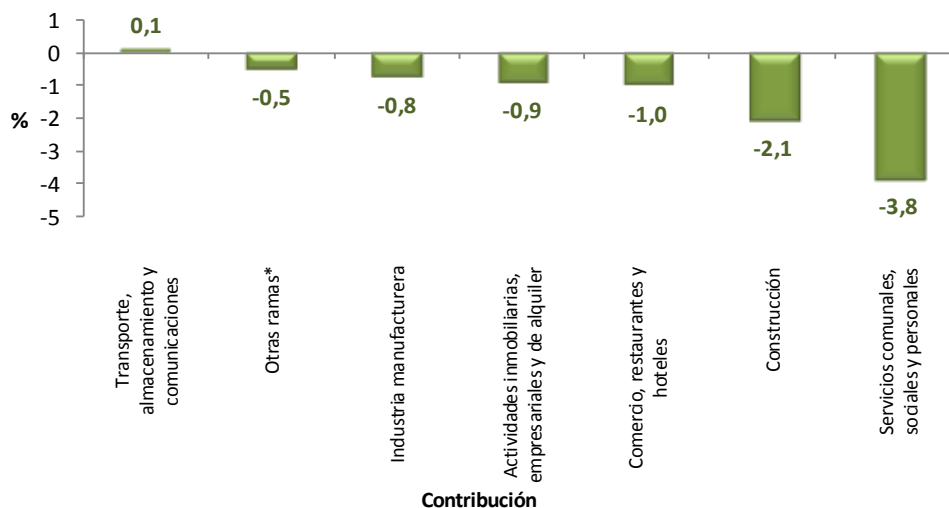
La población cesante del total de las cabeceras se situó en 1.869 miles de personas, presentando una disminución de 9,0% frente al trimestre enero – marzo de 2013. La mayor proporción de desocupados cesantes (54,1%) reportó haber trabajado por última vez en las ramas de actividad: comercio, restaurantes y hoteles; y servicios comunales, sociales y personales.

**Distribución y variación porcentual de la población desocupada cesante según rama de actividad del último empleo  
Cabeceras  
Enero - marzo 2014**



De acuerdo con el último empleo reportado por los desocupados cesantes, las ramas de actividad que contribuyeron a la disminución de esta población fueron: servicios comunales, sociales y personales; construcción y comercio, restaurantes y hoteles con 6,9 puntos porcentuales.

**Contribución a la variación porcentual de la población desocupada cesante según rama de actividad del último empleo  
Cabeceras  
Enero - marzo 2014**

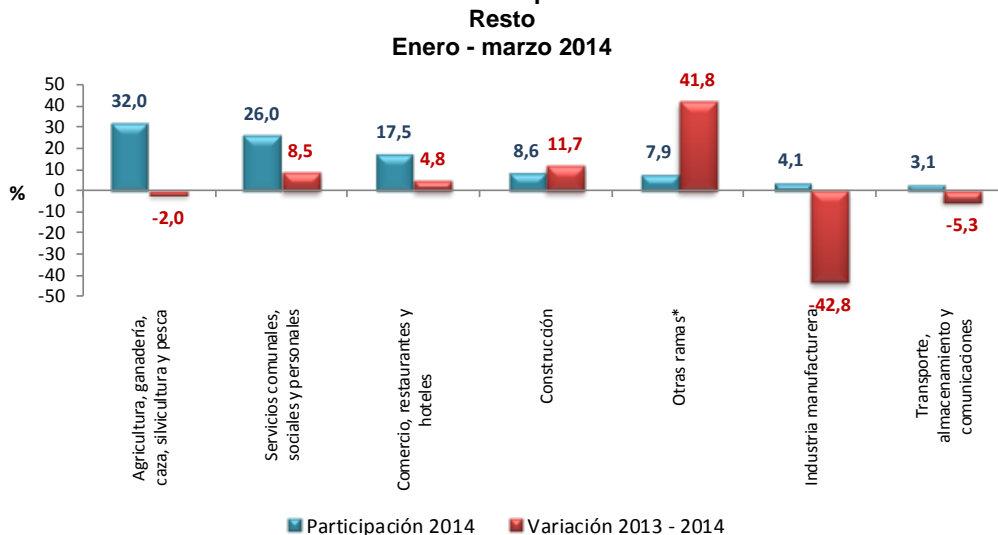


\* Otras ramas: Agricultura, ganadería, caza, silvicultura y pesca, explotación de minas y canteras, suministro de electricidad, gas y agua e intermediación financiera.

### 3.3.3 Total resto

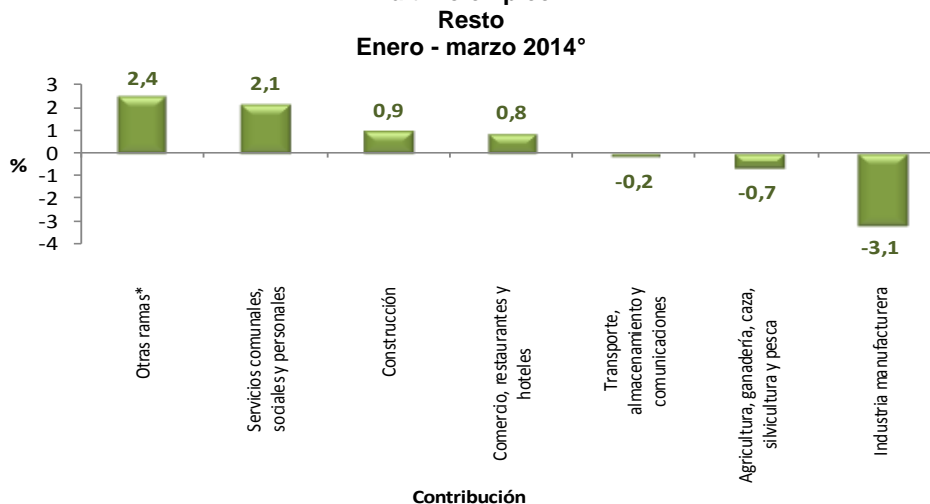
El total de cesantes en el resto fue 272 mil personas, presentando un aumento de 3,0% respecto al mismo período del año anterior. La mayor proporción de desocupados cesantes reportó haber trabajado por última vez en las ramas de actividad agricultura, ganadería, caza, silvicultura y pesca; servicios comunales, sociales y personales y comercio, restaurantes y hoteles (75,5%).

#### Distribución y variación porcentual de la población desocupada cesante según rama de actividad del último empleo



De acuerdo con el último empleo reportado por los desocupados cesantes, las ramas de actividad que más contribuyeron a la disminución de los cesantes fueron industria manufacturera; y agricultura, ganadería, caza, silvicultura y pesca con 3,8 puntos porcentuales.

#### Contribución a la variación porcentual de la población desocupada cesante según rama de actividad del último empleo



\* Otras ramas: Explotación de minas y canteras, suministro de electricidad, gas y agua, actividades inmobiliarias e intermediación financiera.

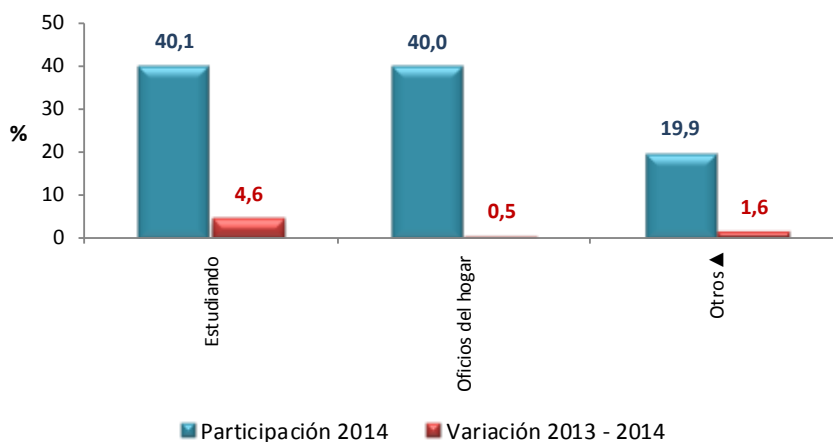
° La sumatoria de la contribución difiere del total de la variación de los cesantes por la no inclusión de la categoría "no informa".

### 3.4 Inactivos

#### 3.4.1 Total nacional

Para el trimestre enero – marzo de 2014 la población inactiva fue 13.494 miles de personas. El 40,1% se dedicó principalmente a estudiar y el 40,0% a oficios del hogar.

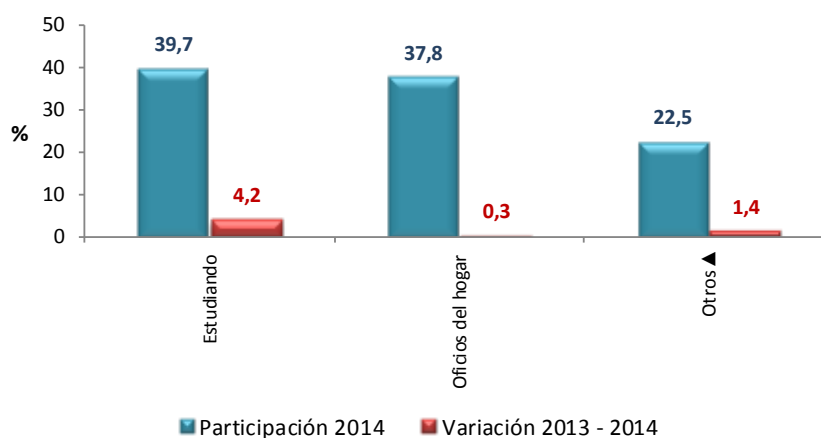
**Distribución y variación porcentual de la población inactiva según actividad realizada<sup>15</sup>**  
**Total nacional**  
**Enero - marzo 2014**



#### 3.4.2 Total cabeceras

En las cabeceras, las personas dedicadas a estudiar representaron 39,7% de los inactivos y las que se dedicaron a oficios del hogar 37,8%.

**Distribución y variación porcentual de la población inactiva según actividad realizada<sup>16</sup>**  
**Cabeceras**  
**Enero - marzo 2014**



Otros: incapacitado permanente para trabajar, rentista, pensionado, jubilado, personas que no les llama la atención o creen que no vale la pena trabajar.

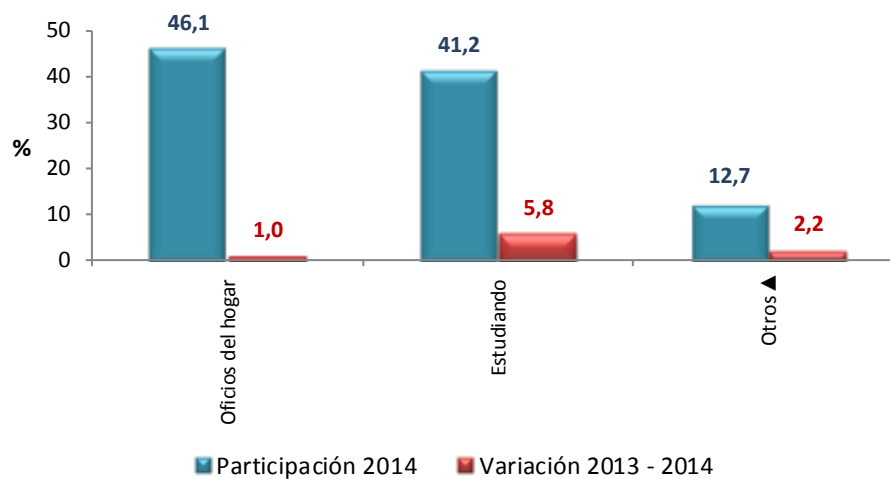
<sup>15</sup> Nota: La suma de las participaciones puede diferir de 100% por efecto de decimales.

### 3.4.3 Total resto

En el resto, las personas que se dedicaron a oficios del hogar representaron el 46,1% de la población inactiva, en tanto que las que se dedicaron a estudiar tuvieron una participación de 41,2%.

#### Distribución y variación porcentual de la población inactiva según actividad realizada<sup>17</sup>

Resto  
Enero - marzo 2014



- ▲ Otros: incapacitado permanente para trabajar, rentista, pensionado, jubilado, personas que no les llama la atención o creen que no vale la pena trabajar.

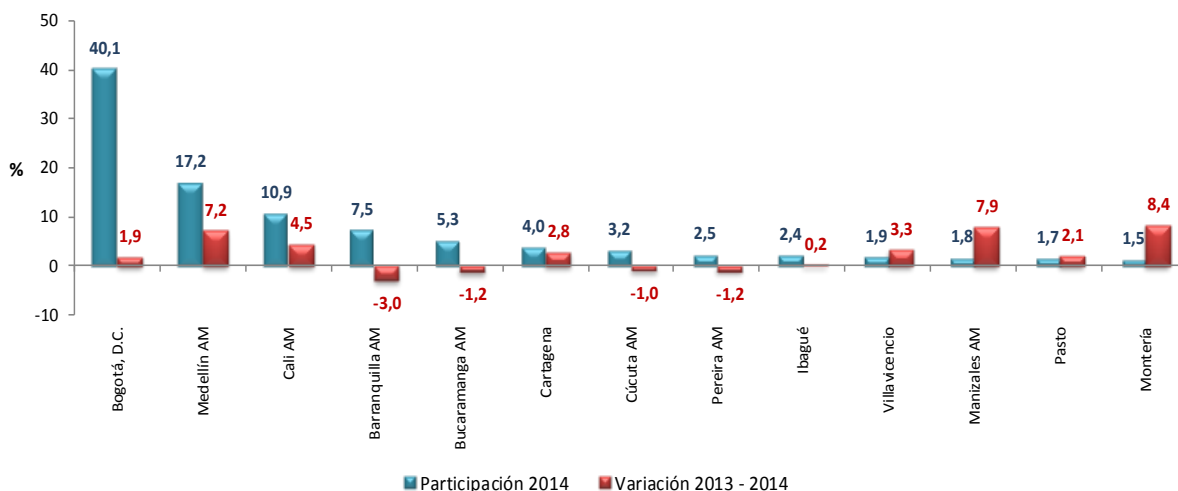
<sup>17</sup> Nota: La suma de las participaciones puede diferir de 100% por efecto de decimales.

### 3.5 Población ocupada de las 13 áreas metropolitanas

#### 3.5.1 Total 13 áreas

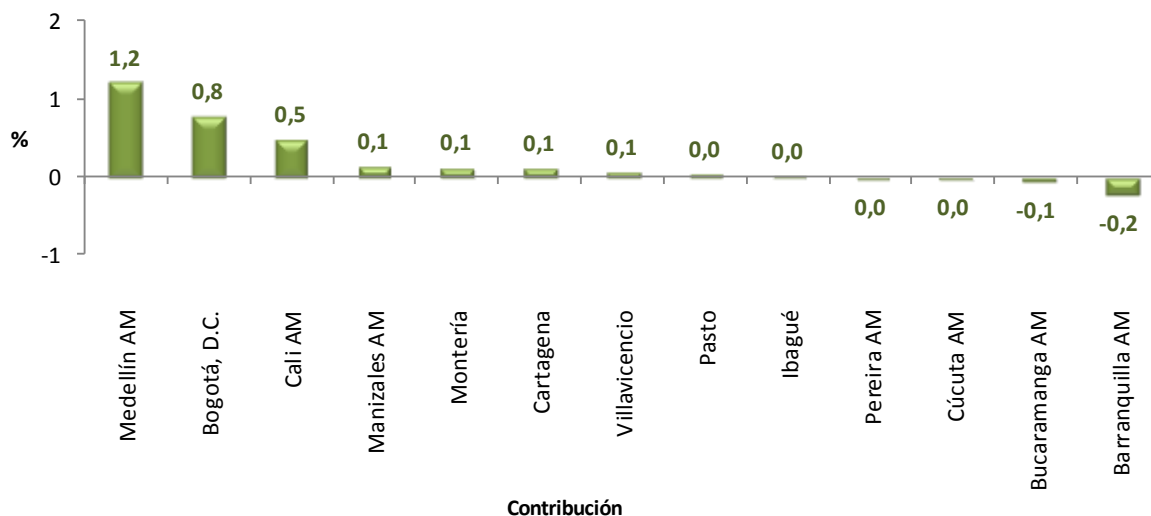
En el trimestre enero – marzo de 2014, la población ocupada de las 13 ciudades y áreas metropolitanas registró un incremento de 2,5% frente al mismo período del año anterior. Bogotá, D.C. concentró 40,1% de la población ocupada, Medellín AM, Cali AM y Barranquilla AM agruparon 35,6%.

**Distribución y variación porcentual de la población ocupada  
Total 13 áreas metropolitanas  
Enero - marzo 2014**



Las ciudades que más contribuyeron a la variación de la población ocupada en las 13 ciudades y áreas metropolitanas fueron Medellín AM, Bogotá, D.C. y Cali AM con 2,5 puntos porcentuales.

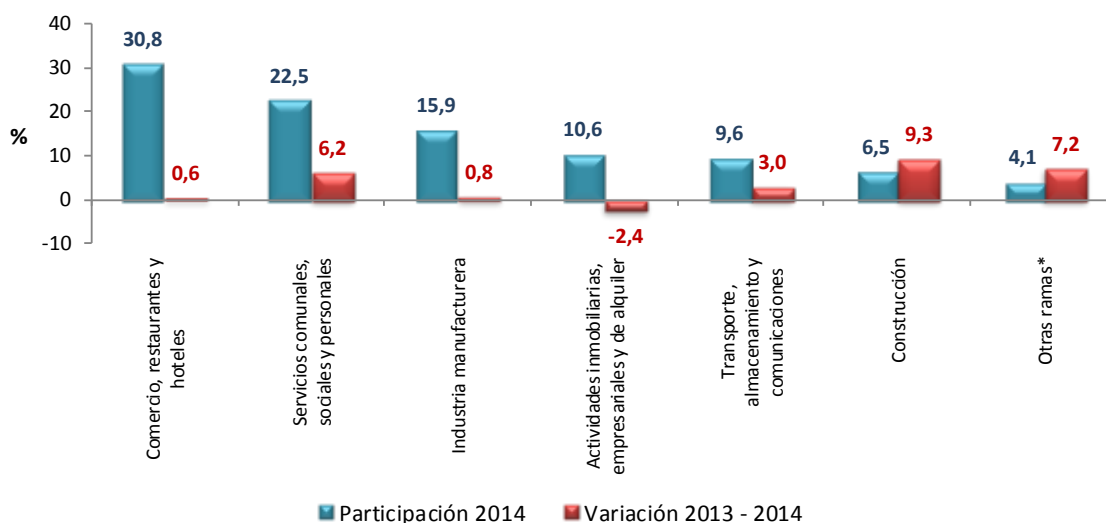
**Contribución a la variación porcentual de la población ocupada  
Total 13 áreas metropolitanas  
Enero - marzo 2014**



## 3.5.2 Población ocupada según ramas de actividad

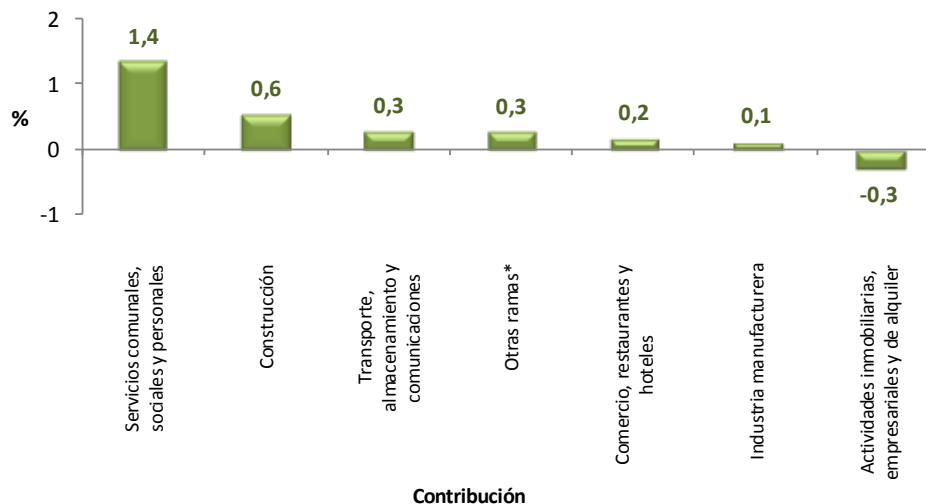
Las ramas de actividad económica que mayor participación tuvieron en la ocupación de las 13 áreas metropolitanas para el trimestre enero – marzo de 2014, fueron: comercio, restaurantes y hoteles, servicios comunales, sociales y personales e industria manufacturera. Estas tres ramas absorbieron 69,2% de la ocupación.

**Distribución y variación porcentual de la población ocupada según rama de actividad  
Total 13 áreas metropolitanas  
Enero - marzo 2014**



La rama de servicios comunales, sociales y personales fue la de mayor contribución al aumento de los ocupados en las 13 áreas metropolitanas con 1,4 puntos porcentuales.

**Contribución a la variación porcentual de la población ocupada según rama de actividad  
Total 13 áreas metropolitanas  
Enero - marzo 2014**

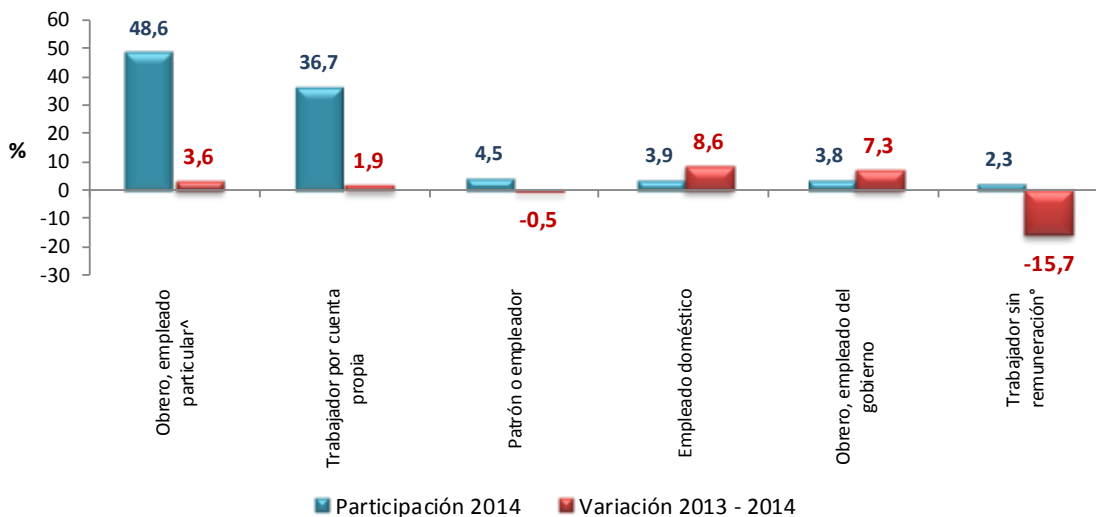


\* Otras ramas: Agricultura, ganadería, caza, silvicultura y pesca, explotación de minas y canteras, suministro de electricidad, gas y agua e intermediación financiera.

### 3.5.3 Población ocupada según posición ocupacional

Para el total de las 13 áreas, obrero, empleado particular<sup>^</sup> y trabajador por cuenta propia fueron las posiciones que mayor participación tuvieron en la ocupación (85,3%) en el trimestre enero - marzo de 2014.

**Distribución y variación porcentual de la población ocupada según posición ocupacional  
Total 13 áreas metropolitanas  
Enero - marzo 2014**



En las 13 áreas metropolitanas la posición ocupacional obrero, empleado particular<sup>^</sup> fue la que más contribuyó al aumento de los ocupados con 1,7 puntos porcentuales.

**Contribución a la variación porcentual de la población ocupada según posición ocupacional  
Total 13 áreas metropolitanas  
Enero - marzo 2014**



<sup>^</sup> Obrero, empleado particular incluye jornalero o peón.

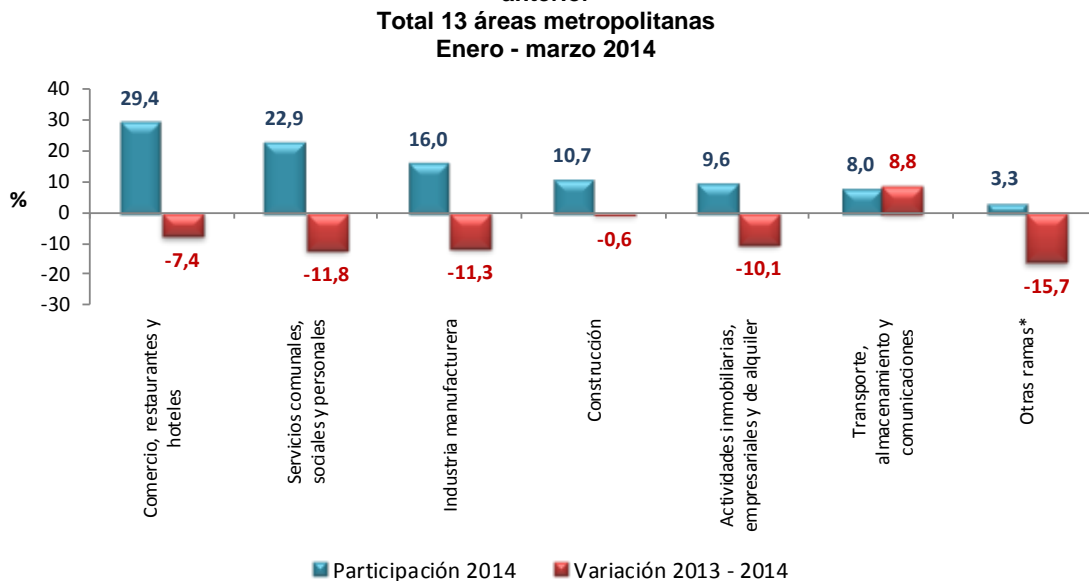
<sup>°</sup> Trabajador sin remuneración incluye a los trabajadores familiares sin remuneración y a los trabajadores sin remuneración en empresas de otros hogares.



### 3.5.4 Desocupados (cesantes)

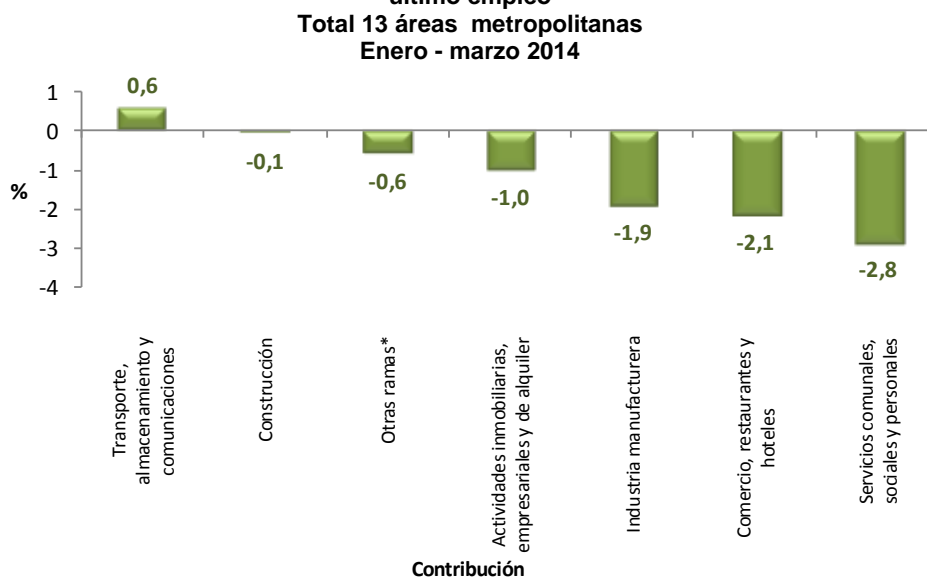
El 52,3% de la población desocupada cesante reportó haber trabajado por última vez en las ramas comercio, restaurantes y hoteles y servicios comunales, sociales y personales.

#### Distribución y variación porcentual de la población desocupada cesante según rama de actividad anterior



De acuerdo con el último empleo reportado por los desocupados cesantes, la rama que más contribuyó a la disminución de los cesantes fue servicios comunales, sociales y personales con 2,8 puntos porcentuales, seguida por comercio, restaurantes y hoteles con 2,1 puntos porcentuales.

#### Contribución a la variación porcentual de la población desocupada cesante según rama de actividad del último empleo

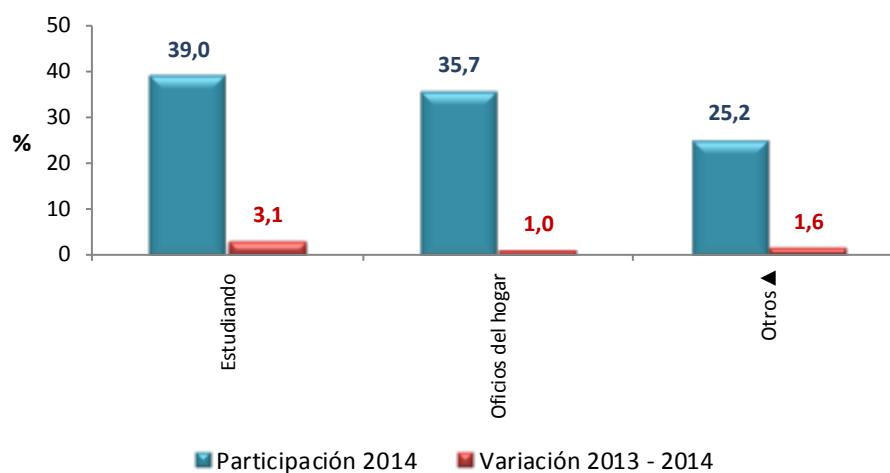


Otras ramas\*: Agricultura, ganadería, caza, silvicultura y pesca, explotación de minas y canteras, suministro de electricidad, gas y agua e intermediación financiera.

## 3.5.5 Inactivos

La población inactiva en las trece áreas metropolitanas se dedicó principalmente a estudiar (39,0%) y a oficios del hogar (35,7%).

**Distribución y variación porcentual de la población inactiva según actividad realizada<sup>18</sup>**  
**Total 13 áreas metropolitanas**  
**Enero – marzo 2014**



▲ Otros: incapacitado permanente para trabajar, rentista, pensionado, jubilado, personas que no les llama la atención o creen que no vale la pena trabajar.

<sup>18</sup> Nota: La suma de las participaciones puede diferir de 100% por efecto de decimales.



## Ficha metodológica

### Objetivo General

Proporcionar información básica sobre el tamaño, período y estructura de la fuerza de trabajo (empleo, desempleo e inactividad) de la población del país y de algunas variables sociodemográficas.

### Cobertura:

Total nacional y 24 ciudades y áreas metropolitanas que comprenden:

24 ciudades y áreas metropolitanas	
Bogotá D.C.	Villavicencio
Medellín - Valle de Aburrá <sup>1</sup>	Tunja
Cali - Yumbo	Florencia
Barranquilla - Soledad	Popayán
Bucaramanga - Girón Piedecuesta, Florida blanca	Valledupar
Manizales - Villa María	Quibdó
Pasto	Neiva
Pereira - Dos quebradas y la Virginia	Riohacha
Cúcuta, Villa del Rosario, Los Patios y el Zulia	Santa Marta
Ibagué	Armenia
Montería	Sincelejo
Cartagena	San Andrés
<sup>1</sup> Caldas, La Estrella, Sabaneta, Itagüí, Envigado, Bello, Copacabana, Barbosa y Girardota.	

**Tipo de investigación:** Encuesta por muestreo.

**Tipo de muestra:** probabilística, estratificada, de conglomerados desiguales y multietápica.

**Unidad Observación:** Hogar particular.

Distribución de la muestra y entrega de indicadores para San Andrés: con el propósito de no recargar a los hogares encuestados se realizó una rotación más espaciada de las viviendas de la muestra. De acuerdo con las condiciones específicas de este municipio se ha realizado a partir del mes de enero de 2012 una distribución de la muestra en seis (6) meses del año, en lugar de tres (3).

- La publicación se hará cada 2 meses con acumulación de muestra semestral.



## Glosario

**Área metropolitana:** se define como el área de influencia que incluye municipios circundantes, que con la ciudad conforman un solo tejido urbano no discontinuo y han sido reconocidos legalmente.

La distribución de la población según los conceptos de fuerza de trabajo es la siguiente:

**Población total (PT):** se estima por proyecciones con base en los resultados de los censos de población.

**Población en edad de trabajar (PET):** está constituida por las personas de 12 y más años en la parte urbana, y de 10 años y más en la parte rural.

**Población económicamente activa (PEA):** también se llama fuerza laboral y son las personas en edad de trabajar, que trabajan o están buscando empleo.

Esta población se divide en:

**Ocupados (O):** Son las personas que durante el período de referencia se encontraban en una de las siguientes situaciones:

1. Trabajó por lo menos una hora remunerada en la semana de referencia.
2. Los que no trabajaron la semana de referencia, pero tenían un trabajo.
3. Trabajadores sin remuneración que trabajaron en la semana de referencia por lo menos 1 hora.

**Desocupados (D):** Son las personas que en la semana de referencia se encontraban en una de las siguientes situaciones:

### **1. Desempleo abierto:**

- a. Sin empleo en la semana de referencia.
- b. Hicieron diligencias en el último mes.
- c. Disponibilidad.

### **2. Desempleo oculto:**

- a. Sin empleo en la semana de referencia.
- b. No hicieron diligencias en el último mes, pero sí en los últimos 12 meses y tienen una razón válida de desaliento.
- c. Disponibilidad.

## **Desempleo**

### **Razones válidas:**

- a. No hay trabajo disponible en la ciudad.
- b. Está esperando que lo llamen.
- c. No sabe como buscar trabajo.
- d. Está cansado de buscar trabajo.
- e. No encuentra trabajo apropiado en su oficio o profesión.
- f. Está esperando la temporada alta.
- g. Carece de la experiencia necesaria.
- h. No tiene recursos para instalar un negocio.
- i. Los empleadores lo consideran muy joven o muy viejo.



## Razones no válidas:

- Se considera muy joven o muy viejo.
- Actualmente no desea conseguir trabajo.
- Responsabilidades familiares.
- Problemas de salud.
- Está estudiando.
- Otra razón.

## Subempleo y Condiciones de Empleo Inadecuado

El **subempleo subjetivo** se refiere al simple deseo manifestado por el trabajador de mejorar sus ingresos, el número de horas trabajadas o tener una labor más propia de sus personales competencias.

El **subempleo objetivo** comprende a quienes tienen el deseo, pero además han hecho una gestión para materializar su aspiración y están en disposición de efectuar el cambio.

### 1. Subempleo por insuficiencia de horas

Ocupados que desean trabajar más horas ya sea en su empleo principal o secundario y tienen una jornada inferior a 48 horas semanales.

### 2. Condiciones de empleo inadecuado

- Por competencias: puede incluir todas las personas que trabajan y que durante el período de referencia, desean o buscan cambiar su situación de empleo actual para utilizar mejor sus competencias profesionales y están disponibles para ello.
- Por ingresos: puede incluir todas las personas ocupadas que, durante el período de referencia, deseaban o buscaban cambiar su situación actual de empleo, con objeto de mejorar sus ingresos limitados.

Principales indicadores que se pueden obtener:

- Porcentaje de PET:** Este indicador muestra la relación porcentual entre el número de personas que componen la población en edad de trabajar, frente a la población total.

$$\%PET = \frac{PET}{PT} \times 100$$

- Tasa global de participación (TGP):** Es la relación porcentual entre la población económicamente activa y la población en edad de trabajar. Este indicador refleja la presión de la población en edad de trabajar sobre el mercado laboral.

$$TGP = \frac{PEA}{PET} \times 100$$



- **Tasa de desempleo (TD):** Es la relación porcentual entre el número de personas que están buscando trabajo (DS), y el número de personas que integran la fuerza laboral (PEA)

$$TD = \frac{DS}{PEA} \times 100$$

- **Tasa de ocupación (TO):** Es la relación porcentual entre la población ocupada (OC) y el número de personas que integran la población en edad de trabajar (PET)

$$TO = \frac{OC}{PET} \times 100$$

- **Tasa de subempleo (TS):** Es la relación porcentual de la población ocupada que manifestó querer y poder trabajar más horas a la semana (PS) y el número de personas que integran la fuerza laboral (PEA)

$$TS = \frac{PS}{PEA} \times 100$$

Impreso en la Dirección de Difusión, Mercadeo y Cultura Estadística  
Departamento Administrativo Nacional de Estadística - DANE -  
Bogotá, D.C. - Colombia, abril de 2014