

Comportamiento de los precios

Disminuyeron los precios de los tubérculos



Fuente: DANE.

El Departamento Administrativo Nacional de Estadística (DANE), por medio del Sistema de Información de Precios y Abastecimiento del Sector Agropecuario (Sipsa) comunicó que durante la semana del 14 al 20 de enero del 2017 bajaron las cotizaciones de las hortalizas y los tubérculos, mientras que se incrementan las de las frutas.

En el grupo de las verduras, se redujeron los precios de la lechuga Batavia, el ajo importado, el chócolo mazorca, el frijol verde cargamanto, el repollo blanco, la zanahoria, la arveja verde, y el pepino relleno. En el caso de la lechuga Batavia y el repollo, por ejemplo, aumentó la oferta proveniente de la Sabana de Bogotá, el oriente antioqueño y Nariño, lo que ocasionó una caída en las cotizaciones.

Asimismo, bajaron los precios mayoristas de los tubérculos debido al comportamiento de las papas capira, suprema, nevada y criolla limpia, las arracachas amarilla y blanca, la yuca criolla y el plátano guineo. Se registró un aumento en el abastecimiento de papa capira

procedente de Nariño, Cundinamarca y Antioquia, lo que ocasionó el descenso.

En cambio, subieron las cotizaciones de la mora de Castilla, las manzanas verde y royal gala importadas, la piña gold, la mandarina onecco, la granadilla, la patilla y el maracuyá. Se destacó la reducción en la oferta de mora de Castilla de primera calidad procedente de Santander, Cundinamarca, Risaralda y Nariño.

Informe de contexto

Boyacá: principal productor de cebolla cabezona blanca en el país

La cebolla cabezona, de bulbo o huevo, como se le conoce habitualmente, se destaca no solo por su sabor característico y aroma, sino también por una serie de beneficios y propiedades saludables que derivan de su consumo.

En Colombia, el principal productor es el departamento de Boyacá, pues de allí se recibe más del 50% del total que se consume en el país; el producto llega principalmente de los municipios de Sogamoso, Sáchica, Duitama, Samacá, Cucaita y Tunja. A Boyacá le sigue el departamento de Cundinamarca, como uno de los mayores productores, siendo los municipios de Cáqueza, Chipaque, Mchetá, Mosquera y Ubaté, los que reportan los mayores volúmenes de producción, según resultados del SIPSA y de la ENA.

Dado lo anterior, y por la importancia de este alimento, en el presente artículo se realizará un análisis de los costos en los que se incurre en la comercialización de la cebolla cabezona blanca, desde que sale de la finca hasta que es vendida por el comerciante mayorista.

Cabe resaltar que para que los alimentos lleguen desde las fincas productoras hasta las manos del comprador final, hay una serie de tareas que son realizadas por diferentes agentes como productores, intermediarios, transportadores, coteros y comerciantes, quienes obtienen un pago por cada una de estos servicios y actividades, por lo que cada una de estas actividades tiene un porcentaje de participación dentro del precio final.

CONTENIDO

	pág.		pág.
Comportamiento de los precios	1	Verduras y hortalizas	5
Informe de contexto	1	Frutas frescas	13
Indicador de abastecimiento	3	Tubérculos, raíces y plátanos	22
Lo que más sube, lo que más baja	4	Granos, carnes y procesados	26



En algunas zonas de producción el proceso de recolección se realiza en dos partes, pues cuando el bulbo está listo para sacar se desentierra pero no se extrae totalmente, sino que se deja así para que se empezara el proceso de secado, unos días después se sacan completamente y se dejan sobre la tierra con el fin de terminar el secado del bulbo. Después de esto se selecciona, lo que depende de las características físicas

Estas son solo algunas de las tareas que deben realizar los productores antes de que el producto sea llevado a los mercados mayoristas y deben contar con personal para ello, lo que conlleva un costo que se encuentra incluido en el precio inicial de negociación.

En cuanto a las pérdidas, algunos de los comerciantes manifestaron que estas no son muy altas debido a la buena rotación que tiene el producto y a que la cebolla no tiene que ser almacenada durante varios días. Además, indicaron que cuando el producto llega en buenas condiciones, y sin humedad, puede durar más de una semana antes de empezar a perder su calidad.

Al indagar en la ciudad de Cúcuta, se encontró que el mercado de allí se abastece de cebolla cabezona blanca procedente de los municipios de Sogamoso y Duitama, principalmente; aunque también llega de la región especialmente, de Chitagá, Cácuta, Pamplona y Pamplonita (Norte de Santander).

No obstante, el producto de mayor aceptación es el que llega desde Boyacá, ya que los cultivos cuentan con excelentes terrenos y se utilizan buenas prácticas agrícolas, lo que conlleva a que este producto sea de mayor calidad.

A este mercado el producto llega en costales de fibra con una capacidad de 50 kilogramos y si se cuenta con condiciones favorables de almacenamiento, los comerciantes indicaron que la cebolla puede tener una durabilidad superior a los quince días.

La mayoría de las veces las negociaciones se desarrollan directamente sin presencia de intermediarios, pues allí los productores y comerciantes se comunican vía telefónica para pactar precios y cantidades. En algunos casos se observa la presencia de intermediarios, los cuales se encargan de negociar el producto en finca y llevarlo hasta la central.

Por otro lado, en Tunja los comerciantes del Complejo de Servicios del Sur afirmaron que la cebolla cabezona

llega desde los municipios de Sáchica, Samacá, Toca, Cucaita, Sora, Paipa, Tibasosa, Tuta, Villa de Leyva, Sogamoso y Duitama (Boyacá).

Los comerciantes de esta ciudad venden el producto fresco, sin ningún proceso de curado, que consiste en secar las dos o tres primeras capas del bulbo con el fin de darle un periodo de duración mucho más amplio. Cabe destacar que en este mercado, compradores y vendedores prefieren el producto que llega de las zonas de cultivo del municipio de Sáchica, pues tiene muy buen sabor y presentación.

Allí, el producto ingresa también en costales de 50 kilos y para realizar las negociaciones, los comerciantes se dirigen ocasionalmente hasta las fincas con el fin de verificar la calidad del producto. Dado lo anterior, los costos de transporte del producto son asumidos por el comprador y la forma de pago es contra entrega. En los casos en que hay sobreproducción, algunos productores dan un plazo de 8 días para el pago, dependiendo de la confianza que haya entre las partes.

En cuanto a las pérdidas, las fuentes indicaron que este porcentaje aumenta especialmente en épocas de cosechas. Esta situación está relacionada con los daños que puede sufrir el producto cuando está húmedo o demasiado seco, pues esto facilita el ataque de enfermedades y quemaduras. Asimismo, durante el transporte el producto puede sufrir daños y es por esto que este costo lo asume generalmente el comprador.

En el caso de la ciudad de Cali, la cebolla cabezona blanca que se comercializa se diferencia por su lugar de procedencia. Está la cebolla cabezona importada, que llega de Ecuador y Perú, la pastusa, del departamento de Nariño, y la bogotana, que en este caso es la que se produce en el altiplano cundiboyacense. Esta última es la que más se comercializa en el mercado y, según los comerciantes, representa un 80% del producto que se comercializa en los mercados de la capital de Valle del Cauca. Esta cebolla se considera de muy buena calidad

Tabla 1. Participación porcentual de los costos dentro del precio de la cebolla cabezona blanca

Componentes del precio	Cali	Cúcuta	Tunja
Precio en finca	74	71	62
Transporte	9	7	5
Empaque	1	1	1
Pérdidas	1	2	4
Otros	15	19	28

Fuente: DANE, Sipsa. Cálculos: Sipsa

gracias a que ingresa seleccionada y clasificada desde las zonas de cultivo

En esta ciudad la comercialización se da en bultos de 48 kilos y el costo del transporte es de \$7.000, valor que es asumido por el comerciante mayorista.

En general, se puede concluir que el valor en finca es uno de los principales componentes del precio de la cebolla cabezona blanca y, en este caso, también están incluidos las labores de recolección y el manejo poscosecha, como lo es la selección y la clasificación.

Hay otros aspectos como el transporte, los empaques y las pérdidas, que también inciden en el precio de venta. En Cali, por ejemplo, el valor asociado al transporte es más alto debido a la mayor distancia de esta ciudad con las principales regiones donde se cultiva, mientras que en Tunja el mercado se abastece de producto que llega de diferentes zonas de producción regionales. Asimismo, en general, se puede apreciar que las pérdidas son bajas y están asociadas con los daños que puede sufrir el producto cuando está húmedo o demasiado seco, y durante su transporte.

Indicador de abastecimiento de alimentos

Aumenta abastecimiento de procesados

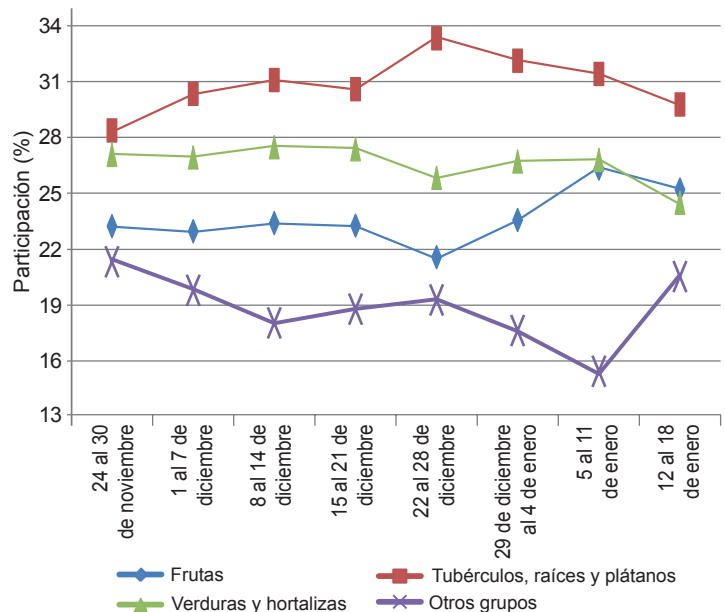
El acopio en los mercados mayoristas de Mercar, Barranquillita, Granabastos, Corabastos, Las Flores, Centroabastos, Cavasa, Santa Helena, Cenabastos, La Nueva Sexta, Centro de Acopio de Ipiales, Central Mayorista de Antioquia, Plaza Minorista José María Villa, Surabastos, Mercasa, Complejo de Servicios del Sur y la Central de Abastos de Villavicencio, para las semanas del 5 al 11 de enero de 2017 y del 12 al 18 de enero de 2017, registró un aumento del 14,09 %.

De modo que la oferta de alimentos se incrementó en todos los grupos pero principalmente en la categoría otros grupos, entre los que se encuentran las carnes, los procesados, los granos, los cereales, los lácteos, los huevos y los pescados, que aumentaron sus inventarios en un 51,95 %; las frutas registraron un incremento del 9,20 %; le siguió los tubérculos, raíces y plátanos con un 8,07 % y las verduras y hortalizas 4,23 %.

Los mercados mayoristas que reportaron los incrementos más importantes en el abastecimiento de alimentos fueron en el Centro de Acopio en Ipiales con un alza del 65,69 %, por el mayor ingreso de tubérculos, raíces y plátanos en un 147,45 % por alimentos como las papas capira y suprema; en los mercados de Medellín en la Central Mayorista de Antioquia y Plaza Minorista Jose María Villa, el acopio aumentó en un 29,43 %, por la categoría otros grupos o procesados que mostraron mayores volúmenes en un 59,22 %, especialmente por el frijol y los aceites. En Armenia, Mercar, de igual manera el suministro de alimentos creció un 22,62 %, a raíz del grupo de los procesados que registró un alza en sus inventarios del 51,25 %, debido a la buena oferta de maíz amarillo y arroz; en cuanto a Cenabastos y La Nueva Sexta, en Cúcuta, se presentó un incremento

del 16,97 %, donde los procesados aumentaron en un 154,41 % su ingreso, ante la mayor entrada de panela y harinas. Por el lado de Cali en Cavasa y Santa Helena, el abastecimiento aumentó en un 26,32 %, por los procesados (27,10 %) especialmente por alimentos como el arroz y el azúcar; en la ciudad de Neiva, del mismo modo el abastecimiento subió un 15,16 %, ante el mayor ingreso de procesados en un 328,25 %, por productos como los aceites y el arroz. Y en Corabastos y Las Flores en Bogotá, el aumento fue del 10,10 %, por los procesados que registraron un mayor ingreso

Gráfico 1. Participación de los alimentos que fueron registrados en los mercados Mercar, Barranquillita, Granabastos, Corabastos, Las Flores, Centroabastos, Cavasa, Santa Helena, Cenabastos, La Nueva Sexta, Centro de Acopio, CMA, Plaza Minorista José María Villa, Surabastos, Mercasa, Complejo de Servicios del Sur y la Central de Abastos de Villavicencio. 2016-2017 (24 de noviembre al 18 de enero)



Fuente: DANE-Sipsa



de alimentos en un 63,91 % ante el mayor ingreso de pastas alimenticias y sal yodada.

Por el contrario en la Central de Abastos de Villavicencio, el acopio se redujo en un 16,10 % por las verduras y hortalizas que disminuyeron su oferta en un 24,25 %, donde el tomate larga vida y la cebolla junca fueron los alimentos que más incidieron en este comportamiento.

Así, la participación para la semana comprendida del 12 al 18 de enero de 2017, en el acumulado de los mercados, fue de la siguiente manera: los tubérculos, raíces y plátanos con el 29,80 %, seguidos por las frutas frescas con un 25,21 %, las verduras y hortalizas con el 24,48 % y otros grupos (carnes, procesados, granos, cereales, lácteos, huevos y pescados) con un 20,51 %.

Lo que más sube, lo que más baja

Ciudades	Lo que más sube	Lo que más baja
Barranquilla	Cebolla junca Aquitania y Berlín, cebolla cabezona blanca, tomates chonto y Riogrande bumangués, habichuela, pepino cohombro, chócolo mazorca, coco, mora de Castilla, granadilla, guayaba común, maracuyá valluno y santandereano, jugo instantáneo, salsa de tomate doy pack.	Zanahoria bogotana, lechuga Batavia, cebollín chino, pimentón, apio, coles, repollo blanco, arveja verde en vaina, piña perolera, lulo, uva red globe nacional, papa criolla sucia, papa única, pechuga de pollo.
Bogotá, D. C.	Tomates chonto y larga vida, habichuela, brócoli, pimentón rojo y verde, cebolla cabezona blanca y roja, rábano rojo, mora de Castilla, gulupa, guayaba pera, manzana verde importada, patilla baby, durazno nacional, banano criolla y Urabá, papas parda pastusa, superior, suprema y R-12 roja, pargo rojo entero congelado.	Acelga, espinaca, lechuga Batavia y cresa verde, pepino de rellenar, cebolla junca Aquitania, remolacha, repollo verde, limón Tahití y común, feijoa, tomate de árbol, lulo, piña perolera, ciruela roja, curuba, uvas verde y red globe nacional, Tangelo, guanábana, granadilla, arracacha amarilla, papa criolla sucia, queso costeño, pierna pernil sin rabadilla.
Bucaramanga	Tomates riñón y Riogrande, habichuela, brócoli, coliflor, pepino cohombro, fríjol verde en vaina, pimentón, cebolla cabezona blanca, curuba, maracuyá, kiwi, manzana verde importada, durazno nacional, papaya Maradol, plátano hartón verde, papa criolla limpia, bagre rayado entero fresco.	Zanahoria, apio, repollo blanco, chócolo mazorca, remolacha, espinaca, lechuga Batavia, breva, pitahaya, limón Tahití y común, mandarina común, ciruela roja, piña perolera, melón Cantalup, naranja Valencia, tomate de árbol, arracacha amarilla, papa ICA-Huila, cachama de cultivo fresca.
Cali	Habichuela, tomate chonto regional, cebolla cabezona blanca bogotana, pepino cohombro, fresa, lulo, mandarina Arrayana, kiwi, mango común, mora de Castilla, maracuyá, pescado cabezas, pargo rojo entero congelado, bagre rayado entero congelado y calamar blanco entero y anillos.	Fríjol verde cargamanto, zanahoria, chócolo mazorca, lechuga Batavia, arveja verde en vaina pastusa, remolacha bogotana, apio, repollo blanco, aguacate papelillo, naranja Sweet, limón común valluno, uvas roja y red globe nacional, tomate de árbol, arracacha amarilla, papas criolla limpia y suprema, quesos Caquetá y Costeño, sierra entera congelada.
Cartagena	Habichuela, tomate Riogrande ocañero y bumangués, cebolla cabezona blanca, rábano rojo, papaya tainung, mora de Castilla, aguacate papelillo.	Pimentón, ají topito dulce, zanahoria bogotana, cebolla cabezona roja ocañera y peruana, apio, limón común y Tahití, curuba, papa criolla limpia, ñame espino, yuca criolla, carne de res costilla, falda y sobrebarriga.
Cúcuta	Coliflor, brócoli, cebolla junca Berlín y cebolla cabezona blanca, tomate chonto, haba verde, fríjol verde bolo, pimentón, repollo morado, fríjol verde en vaina, melón Cantalup, kiwi, piña gold, mora de Castilla, plátano hartón verde y maduro, carne de cerdo espinazo, avena en hojuelas.	Chócolo mazorca, remolacha regional, arveja verde en vaina, ahuyama, cebolla puerro y cebolla cabezona roja, ajo, zanahoria, limones Tahití y común, naranjas común y Valencia, mandarina común, piña perolera, guanábana, fresa, papas suprema, parda pastusa y criolla limpia, arracacha amarilla, yuca criolla, cachama de cultivo fresca, quesos campesino y costeño.
Medellín	Habichuela, brócoli, tomates chonto regional, larga vida y riñón, coliflor, berenjena, arveja verde en vaina, pepino cohombro, zanahoria larga vida, pimentón verde, mora de Castilla, banano criollo, mandarina Oneco, papayas tainung, Oneco, redonda y melona, uchuva, durazno importado, uva Isabela, papa criolla limpia, arracacha blanca, jugo instantáneo en sobre, aceite vegetal mezcla.	Repollo blanco y morado, rábano rojo, cebolla puerro, junca y cabezona roja importada, apio, coles, chócolo mazorca, fríjol verde cargamanto, limones común, Tahití y mandarino, kiwi, aguacates Hass y papelillo, breva, patilla, yuca criolla, papas nevada, capira y R-12 negra, maíz blanco cáscara, fríjol radical y cargamanto blanco, panela cuadrada blanca.
Pereira	Tomate chonto, zanahoria bogotana, habichuela, lechuga Batavia, ahuyama, cebolla junca y cabezona blanca, curuba, limón Tahití y común, maracuyá, naranja Sweet, Valencia y Tangelo, mandarina Oneco, pescado cabezas, bocachico importado congelado.	Tomate riñón valluno, guanábana, aguacate papelillo, lulo, papaya Maradol, arracacha blanca, papa criolla limpia, papa nevada, tilapia roja entera congelada.

Verduras y hortalizas

Cayeron las cotizaciones del apio



Fuente: <http://www.grupocatala.com/images/fondos/apio.jpg>

A lo largo de la presente semana se redujeron los precios del apio, esta vez en veinticinco de los treinta y tres mercados en los que se negoció. En este caso, el descenso de la cotización lo generó un aumento en el nivel de ingreso de esta hortaliza desde los municipios de El Carmen de Viboral, El Santuario, Marinilla (Antioquia), Mutiscua (Norte de Santander), Ipiales (Nariño) y de la Sabana de Bogotá. En Medellín y Cali, por ejemplo, el kilo se negoció a \$629 y a \$657, respectivamente, 10,27 %, en promedio, menos.

De la misma forma, cayeron las cotizaciones mayoristas de la lechuga Batavia, el ajo importado, el chócolo mazorca, el frijol verde cargamanto, el repollo blanco, la zanahoria y la arveja verde en vaina. Respecto al ajo importado, los precios bajaron esta vez en diecisiete de los veintiséis mercados donde se negoció durante esta semana. Los comerciantes informaron que esta situación obedeció a un mayor nivel de abastecimiento recibido desde China. En Barranquilla y Bogotá D.C., por ejemplo, el kilo se transó a \$8.450 y a \$9.486, 3,89 %, en promedio, menos que la semana anterior.

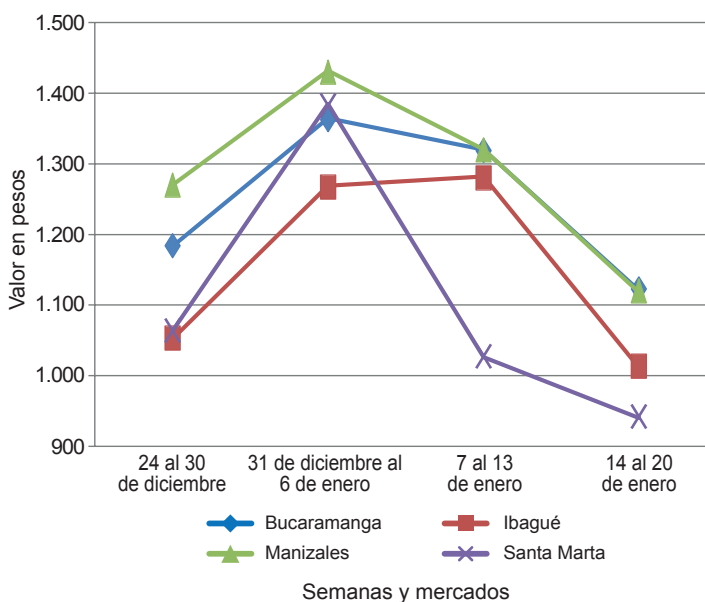
Igualmente, descendieron los precios del chócolo mazorca en veinticuatro de los cuarenta mercados donde se transó, debido a que está ingresando producto desde Marinilla, El Carmen de Viboral, San Vicente (Antioquia), Pradera (Valle del Cauca), Sogamoso, Samacá, Tunja (Boyacá), Chitagá y Ábrego (Norte de Santander). En Neiva y Bucaramanga, por ejemplo, el kilo se vendió a

\$540 y a \$811, lo que significó una caída del 13,00 %. Asimismo, están saliendo cosechas de zanahoria en Túquerres (Nariño), Sogamoso (Boyacá), Chipaque, Ubaque, Quetame, Chía, Cajicá, Sibaté, Funza y Facatativá (Cundinamarca), por lo que su precio bajó esta semana en diecisiete de los treinta mercados donde se negoció. En Pasto, por ejemplo, el precio bajó más de un 15,00 % y el kilo se vendió a \$268.

En contraste, subieron las cotizaciones de la habichuela, la cebolla cabezona blanca, el pepino cohombro, los tomates chonto y larga vida, el brócoli y el pimentón. En el caso de la habichuela, por ejemplo, su precio aumentó debido a la poca recolección del producto en Lebrija, Girón, Piedecuesta (Nariño), Ocaña, Pamplonita, Ábrego (Norte de Santander), Circasia, Filandia, Quimbaya (Quindío), Cerrito, Pradera, Restrepo y Florida (Valle del Cauca). En Ibagué y Manizales, por ejemplo, el alza superó el 30,00 %, ofreciéndose el kilo a \$3.017 y a \$3.200, respectivamente.

También aumentaron los precios mayoristas de la cebolla cabezona blanca en veintinueve de los treinta y dos mercados donde se vendió esta semana. Las bajas temperaturas en horas de la madrugada en las zonas de cultivo de Boyacá han dificultado tanto la recolección como el desarrollo de los bulbos, afirmaron las fuentes. En Montería, por ejemplo, el kilo se negoció a \$1.650, un 14,35 %, en promedio, más que la semana inmediatamente anterior.

Gráfico 2. Comportamiento de los precios del apio 2016-2017 (24 de diciembre al 20 de enero)



Fuente: DANE, Sipsa.


**Cuadro 1. Mercados mayoristas. Precios de venta de verduras y hortalizas (conclusión)
2017 (14 al 20 de enero)**

Productos y mercados	Pesos por kilogramo				Tenden- cia	Productos y mercados	Pesos por kilogramo				Tenden- cia
	Mínimo	Máximo	Medio				Mínimo	Máximo	Medio		
Tomate chonto regional (continuación)						Zanahoria					
Medellín, Central						Arauca (Arauca)	1.000	1.067	1.039		-
Mayorista de Antioquia	2.400	4.200	3.492	+++		Armenia, Mercar	667	750	711		+
Medellín, Plaza						Bogotá, D.C., Corabastos	667	1.000	796		-
Minorista "José María Villa"	2.200	3.800	2.878	+++		Bucaramanga, Centroabastos	583	750	675		--
Montería (Córdoba)	2.200	4.300	3.275	+++		Buenaventura (Valle del Cauca)	545	636	561		=
Palmira (Valle del Cauca)	1.800	2.700	2.263	+++		Cali, Cavasa	273	545	400		++
Peñol (Antioquia)	1.650	3.000	2.250	+++		Cali, Santa Helena	364	455	394		---
Rionegro (Antioquia)	2.000	3.000	2.421	+++		Cartago (Valle del Cauca)	667	867	775		+
Sonsón (Antioquia)	1.500	1.600	1.550	=		Chiquinquirá (Boyacá)	583	667	625		--
Tuluá (Valle del Cauca)	2.400	2.600	2.483	+++		Cúcuta, Cenabastos	500	667	589		-
						Duitama (Boyacá)	500	583	542		=
						Florencia (Caquetá)	714	800	743		n.d.
						Ibagué, Plaza La 21	800	1.280	970		++
						Ipiales (Nariño), Ipiales somos todos	240	400	314		-
						Manizales (Caldas)	645	968	817		+
						Neiva, Surabastos	467	693	558		+
						Palmira (Valle del Cauca)	400	436	424		--
						Pamplona (Norte de Santander)	500	583	552		--
						Pasto, El Potrerillo	182	436	268		---
						Popayán (Cauca)	333	417	377		--
						San Gil (Santander)	800	1.100	944		-
						Santa Marta (Magdalena)	667	833	760		+
						Sincelejo (Sucre)	950	1.075	1.006		-
						Sogamoso (Boyacá)	500	583	556		--
						Sonsón (Antioquia)	480	560	520		-
						Tunja, Complejo					-
						de Servicios del Sur	500	617	565		-
						Ubaté (Cundinamarca)	600	600	600		++
						Valledupar, Mercabastos	750	833	799		--
						Villavicencio, CAV	667	1.000	833		+
						Yopal (Casanare)	917	1.000	958		++
						Zanahoria bogotana					
						Barranquilla, Barranquillita	667	867	731		--
						Barranquilla, Granabastos	750	800	765		--
						Buenaventura (Valle del Cauca)	583	750	667		=
						Cali, Cavasa	667	833	729		+
						Cali, Santa Helena	583	667	597		---
						Cartagena, Bazurto	833	833	833		-
						Cúcuta, Cenabastos	833	917	856		-
						Pereira, La 41	833	1.000	914		++
						Pereira, Mercasa	667	1.000	850		++
						Tuluá (Valle del Cauca)	750	917	831		+
						Zanahoria larga vida					
						El Carmen de Viboral (Antioquia)	500	556	528		---
						El Santuario (Antioquia)	500	778	708		+
						La Ceja (Antioquia)	900	1.200	1.025		++
						Marinilla (Antioquia)	667	733	692		--
						Medellín, Central					
						Mayorista de Antioquia	622	867	775		++
						Medellín, Plaza					
						Minorista "José María Villa"	778	1.111	945		++
						Montería (Córdoba)	778	1.000	907		-
						Rionegro (Antioquia)	735	882	826		++

Tendencias:

- (---) Variación mayor al -20 %
 (--) Variación entre -10 % y -20 %
 (-) Variación entre 0 % y -10 %

- (=) Variación igual a 0 %
 (+) Variación entre 0 % y 10 %
 (+ +) Variación entre 10 % y 20 %
 (+++) Variación mayor al 20 %
 (n.d.) No determinado

Frutas frescas

Aumentaron los precios de la manzana



Fuente: <http://www.mundifruit.es>

A lo largo de esta semana se registró un ascenso en los precios mayoristas de estas frutas, esto debido a la baja oferta y volumen de carga procedente de Chile y Estados Unidos. En el caso de la manzana verde, se observó que los precios aumentaron en veintiséis de los treinta y siete mercados donde se vendió el producto. En Bogotá D.C. y Bucaramanga, el kilo se vendió a \$5.627 y a \$5.271; es decir un 7,81 % más.

También ascendieron los precios de las manzanas royal gala y roja importadas, la pera importada, la mora de Castilla, el maracuyá, la granadilla y la piña Gold. En cuanto a la mora, la mayor cotización fue ocasionada por la disminución en la oferta y en las recolecciones de cosechas en las zonas de cultivo de Santander, Risaralda, Antioquia, Huila y Nariño. Por lo anterior, el precio de esta fruta ascendió en veintiséis de los cuarenta y dos mercados donde se comercializó. En Barranquilla por ejemplo se vendió el kilo a \$2.908, un 10,03 % más que la semana anterior.

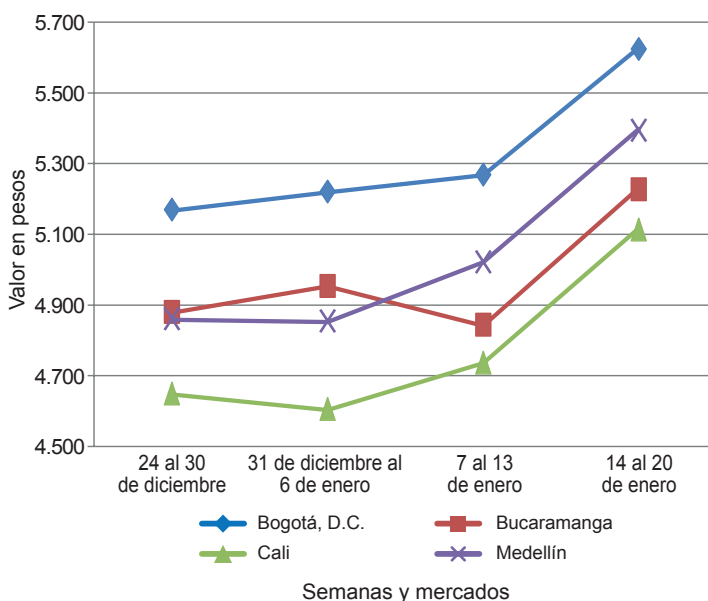
En el caso de la piña gold, el aumento de sus cotizaciones se presentó en catorce de los veintitrés mercados donde se transó. De acuerdo con los mayoristas, este comportamiento se debió a la menor oferta desde Armenia (Quindío), Chigorodó (Antioquia) y Restrepo (Valle del Cauca). En la ciudad de Sogamoso, por ejemplo, el precio subió un 5,63 % y el kilo se cotizó a \$1.256. A su vez, el maracuyá presentó un alza en sus precios en veinte de los treinta y cuatro mercados donde se comer-

cializó durante la semana, esto debido al menor abastecimiento y producción en los departamentos del Valle del Cauca, Caldas, Quindío y Antioquia. En Cali y Montería, la cotización aumentó un 7,96 %, en promedio, vendiéndose el kilo a \$1.617 y a \$1.312, respectivamente.

En contraste, disminuyeron las cotizaciones del aguacate papelillo, la uva red globe nacional, el limón Tahití y común, la naranja y la mandarina comunes y la guanábana. En el caso del aguacate, las razones principales para esta tendencia a la baja fueron el inicio de los ciclos de cosechas y la mayor oferta procedente de las zonas productoras de los municipios de Montenegro y La Tebaida (Quindío), Anserma, Chinchiná, Palestina y Viterbo (Caldas), Belén de Umbría (Risaralda) y de los departamentos del Valle del Cauca y Tolima. Esta situación se presentó en veintidós de los treinta mercados donde se vendió. En Ibagué y Medellín, por ejemplo, la reducción fue del 9,17 %, y el kilo se negoció a \$3.417 y \$2.954.

En cuanto a la uva, el mayor ingreso y el mayor volumen de carga que se está registrando proveniente de los municipios de La Unión, Restrepo y Ginebra (Valle del Cauca), así como del departamento del Huila fueron las causas principales para que bajara su cotización en diecinueve de veintidós mercados donde se negoció. En Villavicencio, por ejemplo, se transó el kilo a \$5.577, lo que indicó una caída del 11,83 % en el precio.

Gráfico 3. Comportamiento de los precios de la manzana verde importada 2016-2017 (24 de diciembre al 20 de enero)



Fuente: DANE, Sipsa.



Tubérculos, raíces y plátanos

Mejóro la oferta de papa



Fuente: DANE.

A lo largo de la presente semana se registró una reducción en las cotizaciones de la papa capira en veintidós de los veintisiete mercados mayoristas donde se comercializó. La razón de esto fue el mayor nivel de carga recibido desde los municipios de El Santuario, El Carmen de Viboral, San Vicente, Sonsón (Antioquia), Ipiales, Pasto y Córdoba (Nariño), gracias a la salida de cosechas. En Pasto y Medellín, por ejemplo, el kilo se negoció a \$487 y a \$893, un 9,09 % menos respecto a la semana pasada.

Una conducta similar se presentó para los precios de las papas suprema, nevada y criollas limpia y sucia, los cuales mostraron una tendencia a la baja durante esta semana. En el caso de la papa criolla limpia, su cotización se redujo en veintidós de los cuarenta y uno mercados donde se transó. Este comportamiento se dio como resultado de un mayor nivel de oferta procedente de Nariño y cultivos ubicados en la sabana de Bogotá, en municipios como Subachoque, El Rosal, Sibaté, Fosca, La Calera (Cundinamarca). En Cúcuta, por ejemplo, la cotización bajó un 14,46 %, vendiéndose el kilo a \$781.

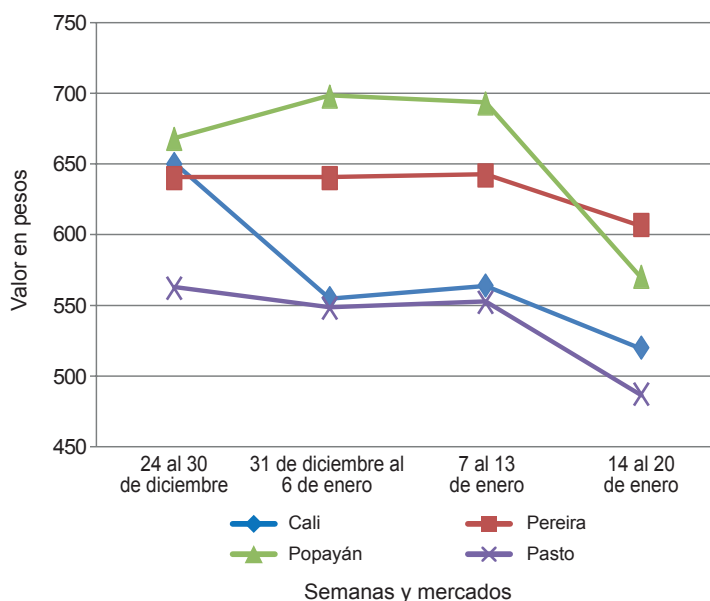
En cuanto a la papa suprema, el menor precio se presentó en diecisiete de los veinticuatro mercados donde se vendió, debido a que mejoró el ingreso desde Ipiales, Túquerres, Guachucal (Nariño), Silos, Chitagá (Norte de Santander) y Tunja (Boyacá). En el mercado de Santa Helena, en Cali, por ejemplo, se registró una

reducción del 12,28 % y se negoció el kilo a \$450. Lo mismo ocurrió para los precios de la papa nevada, que disminuyeron en diez de los doce mercados donde se ofreció, esto como resultado del mayor ingreso procedente de El Carmen de Viboral, Marinilla, San Vicente y Rionegro (Antioquia).

Asimismo, bajaron los precios de las arracachas amarilla y blanca, la yuca criolla y el plátano guineo. En el caso de la arracacha amarilla, la tendencia a la baja se presentó en diecinueve de los veintiún mercados donde se cotizó durante la semana. De acuerdo con los comerciantes, esta tendencia obedeció a la mayor oferta de producto de primera calidad procedente de Cajamarca (Tolima), donde se registró la salida de algunos cortes de cosechas; a esto se sumó el mayor ingreso desde Cáchira, Ragonvalia y Mutiscua (Norte de Santander). En Bogotá D.C., por ejemplo, el precio bajó un 12,58 % y se vendió el kilo a \$1.056.

Para la yuca criolla, la reducción de su precio obedeció a un incremento en el volumen de carga que se recibió desde Yondó (Antioquia), Corozal (Sucre), El Carmen de Bolívar (Bolívar), Tibú (Norte de Santander), Platoro (Magdalena) y Saravena (Arauca). Por lo anterior, su precio cayó en trece de los diecinueve mercados donde se comercializó. En la ciudad de Cartagena, por ejemplo, el kilo se negoció a \$519, es decir, un 8,47 % menos que la semana anterior.

Gráfico 4. Comportamiento de los precios de la papa capira 2016-2017 (24 de diciembre al 20 de enero)



Fuente: DANE, Sipsa.

Cuadro 3. Mercados mayoristas. Precios de venta de tubérculos, raíces y plátanos (conclusión) 2017 (14 al 20 de enero)

Productos y mercados	Pesos por kilogramo			Tendencia	Productos y mercados	Pesos por kilogramo			Tendencia
	Mínimo	Máximo	Medio			Mínimo	Máximo	Medio	
Plátano hartón maduro (continuación)					Plátano hartón verde llanero				
Bogotá, D.C., Corabastos	1.300	1.400	1.361	+	Bogotá, D.C., Corabastos	1.500	1.600	1.511	-
Cúcuta, Cenabastos	1.032	1.270	1.151	+	Ulluco				
Ibagué, Plaza La 21	900	1.400	1.209	+	Buenaventura (Valle del Cauca)	2.000	2.000	2.000	=
Ipiales (Nariño), Ipiales somos todos	1.167	1.267	1.233	+	Cali, Cavasa	1.000	1.167	1.042	--
Medellín, Central					Ipiales (Nariño), Ipiales somos todos	1.333	1.500	1.378	+++
Mayorista de Antioquia	1.200	1.400	1.314	-	Pasto, El Potrerillo	625	950	771	++
Neiva, Surabastos	1.100	1.300	1.256	+	Popayán (Cauca)	583	750	638	-
Pereira, La 41	1.100	1.100	1.100	-	Yuca chirosa				
Pereira, Mercasa	1.000	1.200	1.150	-	Buenaventura (Valle del Cauca)	1.200	1.280	1.213	-
Tunja, Complejo de Servicios del Sur	1.200	1.250	1.240	++	Ibagué, Plaza La 21	833	1.000	888	+
Plátano hartón verde					La Ceja (Antioquia)	880	1.200	1.032	-
Arauca (Arauca)	900	900	900	=	Medellín, Plaza				
Armenia, Mercar	1.000	1.100	1.025	-	Minorista "José María Villa"	1.400	1.600	1.500	=
Armenia, Retiro	800	900	842	-	Rionegro (Antioquia)	760	1.100	886	-
Barranquilla, Barranquillita	810	840	828	-	Yuca criolla				
Bogotá, D.C., Corabastos	1.300	1.400	1.361	+	Arauca (Arauca)	571	571	571	=
Bucaramanga, Centroabastos	1.360	1.440	1.432	++	Barranquilla, Barranquillita	575	625	604	-
Bucaramanga, Mercados del centro	1.360	1.440	1.400	++	Barranquilla, Granabastos	750	775	756	=
Buenaventura (Valle del Cauca)	1.333	1.500	1.431	-	Bucaramanga, Centroabastos	833	952	918	-
Cali, Cavasa	1.100	1.200	1.158	-	Bucaramanga, Mercados del centro	952	1.071	1.012	=
Cali, Santa Helena	1.000	1.100	1.083	-	Cartagena, Bazurto	500	575	519	-
Cartagena, Bazurto	1.000	1.000	1.000	-	Chiquinquirá (Boyacá)	1.000	1.000	1.000	-
Chiquinquirá (Boyacá)	800	1.500	1.192	+	Cúcuta, Cenabastos	706	824	739	--
Cúcuta, Cenabastos	1.032	1.270	1.151	+	Medellín, Central				
Duitama (Boyacá)	760	1.045	901	-	Mayorista de Antioquia	880	1.500	1.121	--
Ibagué, Plaza La 21	900	1.400	1.209	+	Medellín, Plaza				
La Ceja (Antioquia)	1.300	1.600	1.458	+	Minorista "José María Villa"	800	1.200	1.015	-
Medellín, Central					Montería (Córdoba)	300	425	369	+
Mayorista de Antioquia	1.200	1.400	1.314	-	Pamplona (Norte de Santander)	595	881	742	---
Medellín, Plaza					San Gil (Santander)	800	900	844	-
Minorista "José María Villa"	1.000	1.200	1.121	+	Santa Marta (Magdalena)	625	625	625	--
Montería (Córdoba)	450	600	546	+	Sincedejo (Sucre)	425	450	442	=
Neiva, Surabastos	1.100	1.300	1.256	+	Socorro (Santander)	1.120	1.200	1.160	-
Palmira (Valle del Cauca)	1.200	1.200	1.200	-	Tunja, Complejo de Servicios del Sur	833	900	856	-
Pamplona (Norte de Santander)	889	1.067	1.004	++	Vallédupar, Mercabastos	475	575	546	-
Pereira, La 41	1.100	1.100	1.100	+	Vallédupar, Mercado Nuevo	475	575	542	-
Pereira, Mercasa	1.000	1.200	1.150	-	Yuca ICA				
Popayán (Cauca)	920	960	933	=	Armenia, Mercar	1.080	1.120	1.098	+
Rionegro (Antioquia)	1.500	1.600	1.529	-	Armenia, Retiro	880	1.000	950	+
San Gil (Santander)	800	1.440	1.244	-	Cali, Cavasa	1.080	1.120	1.110	+
Santa Bárbara (Antioquia)	1.000	1.200	1.150	-	Cali, Santa Helena	960	1.080	1.027	+
Santa Marta (Magdalena)	1.350	1.440	1.418	+	Cartago (Valle del Cauca)	1.200	1.280	1.240	=
Sincedejo (Sucre)	960	1.020	980	+	Florencia (Caquetá)	928	992	960	-
Socorro (Santander)	800	1.200	1.027	--	Manizales (Caldas)	1.200	1.280	1.227	=
Sogamoso (Boyacá)	800	1.045	889	-	Neiva, Surabastos	1.000	1.600	1.319	-
Tuluá (Valle del Cauca)	1.200	1.400	1.288	-	Palmira (Valle del Cauca)	1.200	1.200	1.200	=
Tunja, Complejo de Servicios del Sur	1.200	1.250	1.240	++	Pasto, El Potrerillo	571	714	640	--
Ubaté (Cundinamarca)	1.389	1.500	1.444	=	Pereira, La 41	1.000	1.120	1.060	-
Vallédupar, Mercabastos	750	900	830	++	Pereira, Mercasa	1.120	1.160	1.140	=
Vallédupar, Mercado Nuevo	750	900	830	++	Popayán (Cauca)	833	867	839	-
Villavicencio, CAV	1.120	1.280	1.190	+	Tuluá (Valle del Cauca)	1.120	1.200	1.173	=
Yopal (Casanare)	960	1.040	987	=	Yuca llanera				
Plátano hartón verde ecuatoriano					Bogotá, D.C., Corabastos	1.000	1.167	1.157	+
Florencia (Caquetá)	1.267	1.400	1.333	+	Duitama (Boyacá)	800	833	817	-
Ipiales (Nariño), Ipiales somos todos	1.167	1.267	1.233	+	San Gil (Santander)	1.071	1.143	1.090	-
Pasto, El Potrerillo	1.167	1.333	1.283	-	Sogamoso (Boyacá)	667	767	733	-
Popayán (Cauca)	1.233	1.267	1.261	-	Ubaté (Cundinamarca)	1.200	1.320	1.260	+
Plátano hartón verde Eje Cafetero					Villavicencio, CAV	733	833	794	--
Medellín, Central					Yopal (Casanare)	667	700	678	--
Mayorista de Antioquia	1.400	1.500	1.471	-					

Tendencias:

- (---) Variación mayor al -20 %
- (--) Variación entre -10 % y -20 %
- (-) Variación entre 0 % y -10 %

- (=) Variación igual a 0 %
- (+) Variación entre 0 % y 10 %
- (+ +) Variación entre 10 % y 20 %
- (+++) Variación mayor al 20 %
- (n.d.) No determinado



Granos, carnes y procesados

Arroz de primera más caro

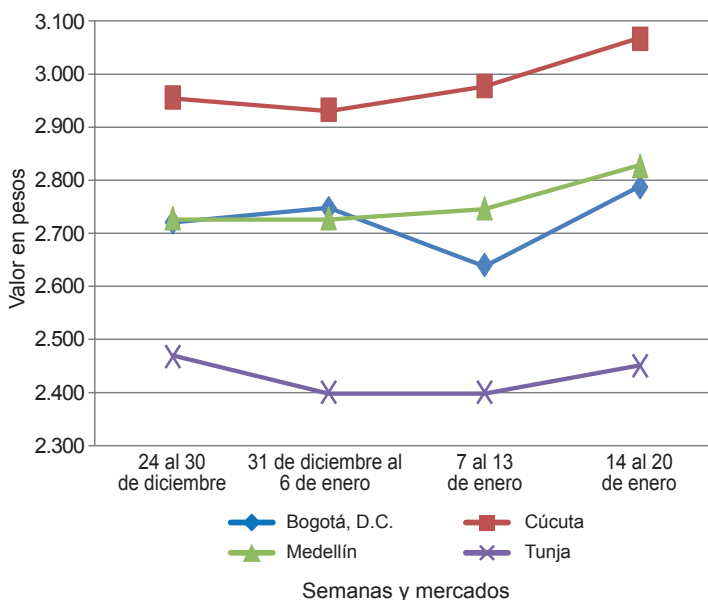
A lo largo de la presente semana se registró un incremento en los precios mayoristas del arroz de primera en dieciséis de los treinta y tres mercados donde se ofreció. De acuerdo con los comerciantes, la razón de esta tendencia obedeció a un ajuste ante la buena demanda del producto, lo que provocó una reducción en los niveles de inventario. En Montería, por ejemplo, el kilo se vendió a \$2.361, lo que significó un alza del 8,30 % respecto a la semana pasada.

En cambio, disminuyeron los precios mayoristas de la pechuga de pollo en varios de los mercados donde se comercializó. De acuerdo con los comerciantes, esta situación fue resultado del buen volumen de oferta y la menor demanda que presenta este alimento para estos días. En Bogotá D.C., por ejemplo, el kilo se negoció a \$7.650, lo que indicó una reducción del 4,08 % en el precio.

Una situación similar se presentó las cotizaciones del queso costeño y esta vez la tendencia a la baja se registró en trece de los veintiséis mercados donde se vendió. Según las fuentes, el consumo de este producto también se redujo después de la época de navidad. En Cali y Cúcuta, por ejemplo, el precio bajó un 5,96 %, en promedio, vendiéndose el kilo a \$11.667 y a \$11.750, respectivamente.

De igual manera, a lo largo de la presente semana se registró una reducción en los precios mayoristas de los huevos rojos tipo A, AA, B y extra. De acuerdo con los comerciantes, la caída de sus precios obedeció al mayor ingreso de producto desde granjas avícolas ubicadas en Antioquia, Cundinamarca y Santander.

Gráfico 5. Comportamiento de los precios del arroz de primera 2016-2017 (24 de diciembre al 20 de enero)



Fuente: DANE, Sipsa.

Cuadro 4. Mercados mayoristas. Precios de venta de granos y cereales 2017 (14 al 20 de enero)

Productos y mercados	Pesos por kilogramo			Tendencia
	Mínimo	Máximo	Medio	
Arroz blanco importado				
Pasto, El Potrerillo	3.667	3.756	3.711	=
Arroz de primera				
Arauca (Arauca)	3.280	3.360	3.320	+
Armenia, Mercar	2.800	2.880	2.820	=
Barranquilla, Barranquillita	2.631	2.644	2.637	+
Barranquilla, Granabastos	2.600	2.622	2.611	=
Bogotá, D.C., Corabastos	2.380	2.400	2.390	=
Bogotá, D.C., Paloquemao	2.720	2.840	2.787	+
Bogotá, D.C., Plaza España	2.512	2.800	2.624	-
Bucaramanga, Mercados del centro	2.920	2.960	2.947	=
Buenaventura (Valle del Cauca)	2.840	2.880	2.864	+
Cali, La Floresta	2.360	2.760	2.593	+
Cali, Santa Helena	2.640	3.120	2.887	+
Cali, Siloé	2.300	2.800	2.545	-
Cartagena, Bazurto	2.622	2.667	2.644	+
Cartago (Valle del Cauca)	2.776	2.880	2.819	-
Cúcuta, Cenabastos	2.800	2.867	2.822	-
Cúcuta, La Nueva Sexta	2.933	3.133	3.067	+
Florencia (Caquetá)	2.784	2.880	2.826	+
Manizales (Caldas)	2.800	2.880	2.830	=
Medellín, Central				
Mayorista de Antioquia	2.720	2.800	2.760	=
Medellín, Plaza				
Minorista "José María Villa"	2.800	2.840	2.827	+
Montería (Córdoba)	2.333	2.400	2.361	+
Neiva, Surabastos	2.680	2.720	2.700	+
Palmira (Valle del Cauca)	2.360	2.400	2.387	-
Pamplona (Norte de Santander)	2.667	2.733	2.700	+
Pasto, El Potrerillo	3.180	3.440	3.280	+
Pereira, Mercasa	2.840	2.854	2.847	-

Productos y mercados	Pesos por kilogramo			Tendencia
	Mínimo	Máximo	Medio	
Arroz de primera (continuación)				
Popayán (Cauca)	2.800	2.900	2.833	=
Santa Marta (Magdalena)	2.260	2.300	2.275	-
Sincelejo (Sucre)	2.140	2.200	2.175	+
Tuluá (Valle del Cauca)	2.340	2.800	2.574	+
Tunja, Complejo de Servicios del Sur	2.400	2.500	2.450	-
Valledupar, Mercado Nuevo	2.240	2.300	2.260	-
Villavicencio, CAV	2.760	2.880	2.790	+
Arroz de segunda				
Barranquilla, Barranquillita	2.324	2.347	2.333	+
Barranquilla, Granabastos	2.356	2.356	2.356	=
Bogotá, D.C., Corabastos	2.200	2.240	2.215	-
Cartagena, Bazurto	2.222	2.222	2.222	-
Pereira, Mercasa	2.480	2.720	2.600	-
Santa Marta (Magdalena)	2.200	2.200	2.200	=
Sincelejo (Sucre)	2.089	2.111	2.100	=
Arroz excelso				
Barranquilla, Barranquillita	2.944	2.960	2.954	+
Barranquilla, Granabastos	2.880	2.904	2.886	+
Bucaramanga, Centroabastos	2.800	2.880	2.840	+
Cartagena, Bazurto	2.720	2.720	2.720	=
Ibagué, Plaza La 21	2.240	2.640	2.434	+
Montería (Córdoba)	2.920	2.992	2.962	=
Santa Marta (Magdalena)	2.840	2.920	2.880	=
Sincelejo (Sucre)	2.480	2.600	2.540	=
Valledupar, Mercado Nuevo	2.800	2.880	2.840	+
Arroz sopa cristal				
Bucaramanga, Centroabastos	1.480	1.520	1.507	+
Bucaramanga, Mercados del centro	1.200	1.440	1.280	=


Cuadro 6. Mercados mayoristas. Precios de venta de carnes (continuación)
2017 (14 al 20 de enero)

Productos y mercados	Pesos por kilogramo				Tenden- cia	Productos y mercados	Pesos por kilogramo				Tenden- cia
	Mínimo	Máximo	Medio				Mínimo	Máximo	Medio		
Carne de cerdo, perril sin hueso (continuación)						Carne de res, bola de pierna (continuación)					
Popayán (Cauca)	13.500	13.600	13.567		+	Ibagué, Plaza La 21	14.000	15.900	14.950		+
Sincelejo (Sucre)	11.000	12.000	11.500		=	Malambo (Atlántico), Carnes y carnes	15.500	15.500	15.500		=
Tuluá (Valle del Cauca)	14.000	14.200	14.067		=	Manizales (Caldas)	14.500	15.000	14.833		=
Tunja, Complejo de Servicios del Sur	10.600	12.000	11.533		++	Medellín, Central					
Villavicencio, CAV	13.000	13.000	13.000		-	Mayorista de Antioquia	13.500	15.000	14.075		=
Carne de cerdo, tocineta plancha						Carne de res, bota					
Manizales (Caldas)	11.000	12.000	11.667		=	Armenia, Frigocafé	14.500	14.500	14.500		=
Carne de cerdo, tocino barriga						Carne de res, cadera					
Armenia, Frigocafé	12.000	12.000	12.000		=	Barranquilla, Barranquillita	14.000	14.400	14.200		-
Bogotá, D.C., Frigorífico Ble Ltda.	9.000	10.400	9.675		+	Barranquilla, Granabastos	15.500	16.300	16.000		+
Bogotá, D.C., Frigorífico Guadalupe	8.000	10.000	9.038		+	Bogotá, D.C., Frigorífico Ble Ltda.	13.600	14.800	13.875		+
Bogotá, D.C., Plaza Las Flores	9.000	9.500	9.083		+	Bogotá, D.C., Frigorífico Guadalupe	13.200	14.000	13.850		-
Florencia (Cauquetá)	9.000	9.000	9.000		=	Bogotá, D.C., Paloquemao	14.000	15.000	14.250		+
Ibagué, Plaza La 21	6.000	7.400	6.850		-	Bucaramanga, Frigoríficos	17.000	17.000	17.000		=
Medellín, Central						Cartagena, Bazaruto	13.500	13.800	13.575		=
Mayorista de Antioquia	10.000	10.500	10.150		=	Cúcuta, Cenabastos	13.000	13.000	13.000		=
Medellín, Plaza						Ibagué, Frigorífico Carlina	12.000	12.000	12.000		=
Minorista "José María Villa"	12.500	13.000	12.825		-	Ibagué, Plaza La 21	13.000	15.000	14.100		+
Neiva, Surabastos	6.000	7.000	6.250		+	Malambo (Atlántico), Carnes y carnes	14.500	14.500	14.500		=
Palmira (Valle del Cauca)	8.000	9.500	8.500		=	Manizales (Caldas)	14.000	15.000	14.667		=
Pasto, El Potrerillo	8.700	9.000	8.867		=	Medellín, Central					
Pereira, La 41	12.000	12.000	12.000		=	Mayorista de Antioquia	13.500	15.000	13.875		=
Popayán (Cauca)	4.600	5.000	4.800		+	Medellín, Plaza					
Tunja, Complejo de Servicios del Sur	6.600	7.000	6.800		+	Minorista "José María Villa"	15.800	17.000	16.350		=
Carne de cerdo, tocino papada						Carne de res, bola de brazo					
Armenia, Frigocafé	11.000	11.000	11.000		=	Armenia, Frigocafé	15.500	15.500	15.500		=
Bogotá, D.C., Frigorífico Ble Ltda.	6.000	8.000	7.063		+	Barranquilla, Barranquillita	13.800	14.000	13.900		-
Bogotá, D.C., Frigorífico Guadalupe	5.500	6.800	6.138		-	Barranquilla, Granabastos	15.000	16.000	15.500		-
Bogotá, D.C., Plaza Las Flores	6.500	7.000	6.750		-	Bogotá, D.C., Paloquemao	13.000	13.600	13.300		+
Buenaventura (Valle del Cauca)	6.800	7.600	7.267		+	Bucaramanga, Frigoríficos	18.800	18.800	18.800		=
Cali, Santa Helena	7.600	8.000	7.867		+	Buenaventura (Valle del Cauca)	16.000	17.000	16.667		=
Cúcuta, Cenabastos	5.000	6.000	5.500		-	Cali, Santa Helena	14.000	15.000	14.667		=
Cúcuta, La Nueva Sexta	7.000	8.000	7.333		-	Cartagena, Bazaruto	13.500	13.800	13.575		=
Ibagué, Plaza La 21	6.000	7.400	6.850		+	Cúcuta, Cenabastos	13.000	14.000	13.333		+
Manizales (Caldas)	9.000	10.000	9.333		=	Ibagué, Frigorífico Carlina	16.000	16.000	16.000		=
Medellín, Central						Ibagué, Plaza La 21	14.000	15.000	14.600		=
Mayorista de Antioquia	7.800	8.200	7.950		-	Malambo (Atlántico), Carnes y carnes	15.500	15.500	15.500		=
Medellín, Plaza						Manizales (Caldas)	14.000	16.000	15.333		=
Minorista "José María Villa"	7.000	8.400	7.850		-	Medellín, Central					
Pereira, La 41	9.500	10.000	9.750		=	Mayorista de Antioquia	13.200	14.000	13.550		+
Tuluá (Valle del Cauca)	7.600	8.000	7.767		=	Medellín, Plaza					
Carne de res, bola de pierna						Carne de res, centro de pierna					
Barranquilla, Barranquillita	13.800	14.000	13.950		+	Armenia, Frigocafé	15.500	15.500	15.500		=
Barranquilla, Granabastos	16.000	16.400	16.267		=	Barranquilla, Barranquillita	11.800	12.000	11.950		=
Bogotá, D.C., Frigorífico Ble Ltda.	13.600	14.800	13.875		+	Barranquilla, Granabastos	15.800	16.000	15.867		+
Bogotá, D.C., Frigorífico Guadalupe	13.200	14.000	13.850		-	Bogotá, D.C., Frigorífico Ble Ltda.	13.600	14.800	13.875		+
Bogotá, D.C., Paloquemao	14.000	15.000	14.250		+	Bogotá, D.C., Frigorífico Guadalupe	13.200	14.000	13.850		-
Bucaramanga, Frigoríficos	18.800	18.800	18.800		=	Bogotá, D.C., Paloquemao	14.000	15.000	14.250		+
Buenaventura (Valle del Cauca)	16.000	17.000	16.333		=	Bucaramanga, Frigoríficos	18.500	18.500	18.500		=
Cali, Santa Helena	15.000	16.000	15.333		=	Cartagena, Bazaruto	13.500	13.800	13.575		=
Cartagena, Bazaruto	13.500	13.800	13.575		=	Cúcuta, Cenabastos	13.000	15.000	13.667		+
Cúcuta, Cenabastos	13.000	15.000	13.667		+	Cúcuta, La Nueva Sexta	12.000	13.000	12.667		-
Cúcuta, La Nueva Sexta	12.000	13.000	12.667		-	Florencia (Cauquetá)	16.000	16.000	16.000		=
Florencia (Cauquetá)	16.000	16.000	16.000		=	Ibagué, Frigorífico Carlina	16.000	16.000	16.000		=
Ibagué, Frigorífico Carlina	16.000	16.000	16.000		=	Ibagué, Plaza La 21	14.000	15.900	14.825		+

Cuadro 6. Mercados mayoristas. Precios de venta de carnes (continuación)
2017 (14 al 20 de enero)

Productos y mercados	Pesos por kilogramo				Tendencia	Productos y mercados	Pesos por kilogramo				Tendencia
	Mínimo	Máximo	Medio				Mínimo	Máximo	Medio		
Carne de res, centro de pierna (continuación)						Carne de res en canal (continuación)					
Malambo (Atlántico), Carnes y carnes	14.600	14.600	14.600		+	Armenia, Frigocafé	10.500	10.500	10.500		=
Manizales (Caldas)	15.000	16.000	15.667		=	Ibagué, Plaza La 21	8.800	8.960	8.840		-
Medellín, Central						Malambo (Atlántico), Carnes y carnes	7.400	7.400	7.400		=
Mayorista de Antioquia	13.800	15.000	14.200		=	Montería (Córdoba)	7.200	7.600	7.475		=
Medellín, Plaza						Montería, Frigosinú	8.400	8.400	8.400		=
Minorista "José María Villa"	16.000	17.000	16.450		=	Popayán (Cauca)	8.700	8.800	8.767		+
Montería (Córdoba)	13.200	14.000	13.700		=	Carne de res, falda					
Montería, Frigosinú	14.500	14.500	14.500		=	Armenia, Frigocafé	11.000	11.000	11.000		=
Pereira, La 41	16.000	16.000	16.000		=	Barranquilla, Barranquillita	10.900	11.000	10.975		=
Sincelejo (Sucre)	15.000	15.000	15.000		=	Barranquilla, Granabastos	14.000	14.500	14.333		+
Valledupar, Mercado Nuevo	14.000	14.000	14.000		=	Bogotá, D.C., Frigorífico Ble Ltda.	11.000	11.000	11.000		+
Villavicencio, CAV	14.000	14.000	14.000		=	Bogotá, D.C., Frigorífico Guadalupe	10.500	11.500	11.000		-
Carne de res, chatas						Bogotá, D.C., Paloquemao	12.800	13.000	12.900		-
Armenia, Frigocafé	16.000	16.000	16.000		=	Buenaventura (Valle del Cauca)	14.000	14.000	14.000		=
Barranquilla, Barranquillita	15.000	15.200	15.100		-	Cali, Santa Helena	7.500	8.000	7.800		-
Barranquilla, Granabastos	17.500	18.000	17.833		-	Cartagena, Bazurto	11.000	11.000	11.000		-
Bogotá, D.C., Frigorífico Ble Ltda.	16.500	17.500	16.829		-	Cúcuta, Cenabastos	11.000	12.000	11.667		=
Bogotá, D.C., Frigorífico Guadalupe	16.000	17.000	16.500		-	Ibagué, Frigorífico Carlina	12.000	12.000	12.000		=
Bogotá, D.C., Paloquemao	18.000	18.600	18.150		+	Ibagué, Plaza La 21	12.000	13.900	12.575		-
Bucaramanga, Frigoríficos	23.800	23.800	23.800		=	Malambo (Atlántico), Carnes y carnes	11.200	11.200	11.200		=
Buenaventura (Valle del Cauca)	18.000	19.000	18.467		+	Manizales (Caldas)	9.000	9.000	9.000		=
Cali, Santa Helena	18.000	19.000	18.333		-	Medellín, Central					
Cartagena, Bazurto	13.500	13.800	13.575		=	Mayorista de Antioquia	9.000	11.200	10.375		=
Cúcuta, Cenabastos	14.000	15.000	14.667		-	Medellín, Plaza					
Cúcuta, La Nueva Sexta	14.000	15.000	14.667		-	Minorista "José María Villa"	14.000	15.500	14.875		+
Ibagué, Frigorífico Carlina	24.000	24.000	24.000		=	Montería (Córdoba)	9.500	10.000	9.875		=
Ibagué, Plaza La 21	15.000	17.500	16.125		-	Montería, Frigosinú	11.500	11.500	11.500		=
Malambo (Atlántico), Carnes y carnes	16.100	16.100	16.100		+	Palmira (Valle del Cauca)	8.000	9.000	8.467		=
Medellín, Central						Pereira, La 41	11.000	12.000	11.500		=
Mayorista de Antioquia	21.000	22.000	21.500		=	Popayán (Cauca)	10.000	10.000	10.000		=
Medellín, Plaza						Tuluá (Valle del Cauca)	9.000	10.000	9.333		=
Minorista "José María Villa"	20.000	23.000	21.500		=	Carne de res, lomo de brazo					
Montería (Córdoba)	14.600	15.000	14.850		=	Armenia, Frigocafé	15.000	15.000	15.000		=
Montería, Frigosinú	16.000	16.000	16.000		=	Bogotá, D.C., Paloquemao	13.600	14.000	13.900		+
Palmira (Valle del Cauca)	16.000	17.200	16.567		=	Cúcuta, Cenabastos	11.000	13.000	12.000		-
Pasto, El Potrerillo	17.900	18.100	18.000		+	Cúcuta, La Nueva Sexta	10.000	12.000	11.000		-
Pereira, La 41	19.000	19.000	19.000		=	Montería (Córdoba)	12.000	13.000	12.250		=
Popayán (Cauca)	16.500	16.600	16.533		-	Montería, Frigosinú	12.000	12.000	12.000		=
Sincelejo (Sucre)	15.000	15.000	15.000		=	Pereira, La 41	15.000	15.000	15.000		=
Tuluá (Valle del Cauca)	19.000	19.500	19.167		=	Popayán (Cauca)	13.600	13.600	13.600		+
Valledupar, Mercado Nuevo	16.000	17.000	16.333		=	Sincelejo (Sucre)	11.000	11.000	11.000		=
Villavicencio, CAV	15.000	15.000	15.000		=	Valledupar, Mercado Nuevo	14.000	14.000	14.000		=
Carne de res, cogote						Carne de res, lomo fino					
Armenia, Frigocafé	11.000	11.000	11.000		=	Armenia, Frigocafé	18.000	18.000	18.000		=
Bogotá, D.C., Frigorífico Ble Ltda.	10.600	11.000	10.900		+	Barranquilla, Barranquillita	22.300	22.500	22.425		=
Bogotá, D.C., Frigorífico Guadalupe	9.500	10.000	9.763		-	Barranquilla, Granabastos	24.000	24.000	24.000		+
Bogotá, D.C., Paloquemao	11.000	11.400	11.150		+	Bogotá, D.C., Frigorífico Ble Ltda.	23.000	25.000	23.792		+
Bucaramanga, Frigoríficos	14.000	14.000	14.000		=	Bogotá, D.C., Frigorífico Guadalupe	21.500	24.000	23.000		-
Ibagué, Frigorífico Carlina	8.900	8.900	8.900		=	Bogotá, D.C., Paloquemao	24.000	24.000	24.000		+
Ibagué, Plaza La 21	6.000	7.000	6.725		+	Bucaramanga, Frigoríficos	37.800	37.800	37.800		+
Manizales (Caldas)	8.000	10.000	9.000		=	Buenaventura (Valle del Cauca)	19.600	21.000	20.200		+
Montería (Córdoba)	9.500	10.000	9.800		=	Cartagena, Bazurto	20.000	20.000	20.000		=
Montería, Frigosinú	11.500	11.500	11.500		=	Cúcuta, Cenabastos	15.000	16.000	15.667		-
Pereira, La 41	11.000	12.000	11.500		=	Cúcuta, La Nueva Sexta	14.000	16.000	15.000		=
Carne de res, costilla						Ibagué, Plaza La 21	21.000	22.000	21.500		=
Armenia, Frigocafé	8.000	8.000	8.000		=	Malambo (Atlántico), Carnes y carnes	25.200	25.200	25.200		=
Barranquilla, Barranquillita	5.800	6.100	5.975		=	Manizales (Caldas)	16.000	18.000	17.000		=
Bogotá, D.C., Frigorífico Ble Ltda.	10.200	11.000	10.713		+	Medellín, Central					
Bogotá, D.C., Frigorífico Guadalupe	10.000	11.000	10.313		+	Mayorista de Antioquia	23.500	26.000	24.375		=
Bogotá, D.C., Paloquemao	12.000	12.600	12.150		+	Medellín, Plaza					
Bucaramanga, Frigoríficos	15.900	15.900	15.900		=	Minorista "José María Villa"	26.000	31.000	28.750		++
Buenaventura (Valle del Cauca)	10.000	10.000	10.000		=	Montería (Córdoba)	17.800	18.500	18.075		=
Cali, Santa Helena	6.500	7.000	6.800		=	Montería, Frigosinú	27.500	27.500	27.500		=
Cúcuta, Cenabastos	9.000	12.000	10.667		=	Palmira (Valle del Cauca)	16.500	18.500	17.333		+
Cúcuta, La Nueva Sexta	8.000	8.000	8.000		=	Pasto, El Potrerillo	18.000	18.200	18.100		+
Ibagué, Frigorífico Carlina	7.600	7.600	7.600		---	Pereira, La 41	19.000	19.000	19.000		=
Ibagué, Plaza La 21	8.000	8.900	8.325		-	Popayán (Cauca)	17.000	17.000	17.000		=
Malambo (Atlántico), Carnes y carnes	6.650	6.650	6.650		-	Tuluá (Valle del Cauca)	25.000	26.300	25.650		=
Manizales (Caldas)	8.000	9.000	8.333		=	Valledupar, Mercado Nuevo	16.000	17.000	16.667		=
Medellín, Central						Villavicencio, CAV	18.000	18.000	18.000		=
Mayorista de Antioquia	7.000	8.000	7.300		=	Carne de res molida, murillo					
Medellín, Plaza						Bogotá, D.C., Frigorífico Ble Ltda.	10.000	10.400	10.100		+
Minorista "José María Villa"	6.600	8.200	7.350		=	Bogotá, D.C., Frigorífico Guadalupe	9.000	10.500	9.788		=
Montería (Córdoba)	5.800	6.200	6.025		=	Bogotá, D.C., Paloquemao	11.000	12.000	11.500		-
Montería, Frigosinú	5.600	5.600	5.600		=	Bucaramanga, Frigoríficos	13.600	13.600	13.600		=
Pasto, El Potrerillo	8.500	8.700	8.600		=	Cúcuta, Cenabastos	10.000	12.000	11.333		=
Pereira, La 41	6.000	6.000	6.000		=	Cúcuta, La Nueva Sexta	10.000	11.000	10.333		=
Popayán (Cauca)	6.600	6.800	6.700		+	Florencia (Caquetá)	10.000	10.000	10.000		=
Valledupar, Mercado Nuevo	8.000	8.000	8.000		=	Ibagué, Frigorífico Carlina	11.500	11.500	11.500		=
Villavicencio, CAV	9.000	10.000	9.500		=	Ibagué, Plaza La 21	10.000	11.900	11.075		+
Carne de res en canal						Neiva, Surabastos	9.000	10.000	9.350		-
Arauca (Arauca)	6.500	6.500	6.500		=	Villavicencio, CAV	9.000	10.000	9.500		=


Cuadro 6. Mercados mayoristas. Precios de venta de carnes (continuación)
2017 (14 al 20 de enero)

Productos y mercados	Pesos por kilogramo				Tenden- cia	Productos y mercados	Pesos por kilogramo				Tenden- cia
	Mínimo	Máximo	Medio				Mínimo	Máximo	Medio		
Carne de res, morrillo						Carne de res, pecho					
Armenia, Frigocafé	12.000	12.000	12.000	=	Armenia, Frigocafé	12.000	12.000	12.000	=		
Bogotá, D.C., Frigorífico Ble Ltda.	11.000	11.500	11.063	+	Bogotá, D.C., Frigorífico Ble Ltda.	11.800	12.000	11.900	+		
Bogotá, D.C., Frigorífico Guadalupe	10.500	12.000	11.200	+	Bogotá, D.C., Frigorífico Guadalupe	11.000	12.000	11.625	-		
Bogotá, D.C., Paloquemao	13.000	14.000	13.250	+	Bogotá, D.C., Paloquemao	13.000	13.800	13.350	+		
Bucaramanga, Frigoríficos	14.000	14.000	14.000	=	Bucaramanga, Frigoríficos	13.000	13.000	13.000	=		
Buenaventura (Valle del Cauca)	12.000	14.000	13.000	+	Buenaventura (Valle del Cauca)	13.600	14.000	13.867	=		
Cali, Santa Helena	12.500	13.000	12.700	+	Cali, Santa Helena	13.000	15.000	14.000	=		
Cúcuta, Cenabastos	11.000	12.000	11.667	+	Cúcuta, La Nueva Sexta	10.000	14.000	12.000	+		
Cúcuta, La Nueva Sexta	10.000	12.000	11.333	+	Ibagué, Frigorífico Carlima	12.000	12.000	12.000	+		
Florencia (Cauquetá)	13.000	13.000	13.000	=	Ibagué, Plaza La 21	12.400	13.500	12.875	-		
Ibagué, Frigorífico Carlima	12.000	12.000	12.000	=	Manizales (Caldas)	9.000	10.000	9.667	=		
Ibagué, Plaza La 21	10.000	12.900	11.300	+	Medellín, Central	9.000	10.000	9.325	=		
Malambo (Atlántico), Carnes y carnes	8.900	8.900	8.900	=	Mayorista de Antioquia						
Medellín, Central					Medellín, Plaza						
Mayorista de Antioquia	11.100	12.000	11.450	=	Minorista "José María Villa"	12.500	13.000	12.825	+		
Montería (Córdoba)	10.000	11.000	10.475	=	Montería (Córdoba)	11.000	11.500	11.275	+		
Montería, Frigosinú	11.500	11.500	11.500	=	Montería, Frigosinú	11.500	11.500	11.500	=		
Palmira (Valle del Cauca)	13.000	14.000	13.533	=	Palmira (Valle del Cauca)	13.000	14.400	13.467	=		
Pasto, El Potrerillo	12.900	13.100	13.000	+	Pasto, El Potrerillo	12.800	13.000	12.900	+		
Popayán (Cauca)	10.400	10.800	10.667	+	Pereira, La 41	12.000	12.000	12.000	=		
Tuluá (Valle del Cauca)	12.500	13.000	12.667	+	Popayán (Cauca)	10.600	10.800	10.667	+		
Villavicencio, CAV	10.000	10.000	10.000	=	Tuluá (Valle del Cauca)	12.800	13.000	12.933	=		
					Valledupar, Mercado Nuevo	12.000	12.000	12.000	=		
Carne de res, muchacho						Carne de res, punta de anca					
Armenia, Frigocafé	16.000	16.000	16.000	=	Armenia, Frigocafé	17.000	17.000	17.000	=		
Barranquilla, Barranquillita	12.700	13.200	12.950	=	Barranquilla, Barranquillita	14.900	15.000	14.975	=		
Barranquilla, Granabastos	15.000	16.000	15.533	=	Barranquilla, Granabastos	17.000	18.000	17.500	+		
Bogotá, D.C., Frigorífico Guadalupe	14.500	16.000	15.167	-	Bogotá, D.C., Frigorífico Ble Ltda.	16.000	17.800	16.575	-		
Bogotá, D.C., Paloquemao	16.000	17.000	16.500	+	Bogotá, D.C., Frigorífico Guadalupe	15.500	17.000	16.438	-		
Bucaramanga, Frigoríficos	20.000	20.000	20.000	=	Bogotá, D.C., Paloquemao	18.000	18.000	18.000	+		
Buenaventura (Valle del Cauca)	16.000	17.000	16.500	+	Bucaramanga, Frigoríficos	22.000	22.000	22.000	+		
Cartagena, Bazurto	13.500	13.800	13.575	=	Buenaventura (Valle del Cauca)	16.000	17.000	16.667	+		
Cúcuta, Cenabastos	12.000	14.000	13.000	-	Cali, Santa Helena	18.000	19.000	18.667	-		
Cúcuta, La Nueva Sexta	12.000	12.000	12.000	-	Cúcuta, Cenabastos	14.000	15.000	14.333	-		
Ibagué, Frigorífico Carlima	12.000	12.000	12.000	=	Ibagué, Frigorífico Carlima	24.900	24.900	24.900	=		
Ibagué, Plaza La 21	14.000	16.000	15.000	-	Ibagué, Plaza La 21	14.000	15.000	14.750	+		
Malambo (Atlántico), Carnes y carnes	15.600	15.600	15.600	+	Malambo (Atlántico), Carnes y carnes	16.200	16.200	16.200	=		
Manizales (Caldas)	14.000	15.000	14.333	+	Manizales (Caldas)	15.000	17.000	16.000	=		
Medellín, Central					Medellín, Central						
Mayorista de Antioquia	13.800	15.000	14.150	=	Mayorista de Antioquia	18.000	20.000	18.625	=		
Medellín, Plaza					Medellín, Plaza						
Minorista "José María Villa"	15.800	16.600	16.100	=	Minorista "José María Villa"	21.000	23.500	22.125	+		
Montería (Córdoba)	13.500	14.000	13.800	=	Montería (Córdoba)	14.000	14.500	14.175	=		
Montería, Frigosinú	14.000	14.000	14.000	=	Montería, Frigosinú	17.000	17.000	17.000	=		
Palmira (Valle del Cauca)	15.000	16.000	15.500	=	Palmira (Valle del Cauca)	15.500	17.000	16.300	+		
Pasto, El Potrerillo	16.400	16.600	16.500	+	Pasto, El Potrerillo	16.700	16.900	16.800	+		
Pereira, La 41	16.000	16.000	16.000	=	Pereira, La 41	16.000	16.500	16.250	-		
Sincelejo (Sucre)	15.000	15.000	15.000	=	Popayán (Cauca)	14.600	14.800	14.733	=		
Tuluá (Valle del Cauca)	15.000	16.700	15.900	=	Sincelejo (Sucre)	15.000	15.000	15.000	=		
Valledupar, Mercado Nuevo	14.000	14.000	14.000	=	Tuluá (Valle del Cauca)	18.500	18.900	18.700	=		
Villavicencio, CAV	14.000	14.000	14.000	=	Valledupar, Mercado Nuevo	15.000	16.000	15.667	=		
					Villavicencio, CAV	14.000	14.000	14.000	=		
Carne de res, murillo						Carne de res, sobrebarriga					
Armenia, Frigocafé	11.000	11.000	11.000	=	Armenia, Frigocafé	12.000	12.000	12.000	=		
Bogotá, D.C., Frigorífico Ble Ltda.	10.000	10.200	10.050	+	Barranquilla, Barranquillita	11.500	11.600	11.550	=		
Bogotá, D.C., Frigorífico Guadalupe	9.000	10.500	9.788	=	Barranquilla, Granabastos	14.600	15.200	14.933	=		
Bogotá, D.C., Paloquemao	11.000	12.000	11.500	+	Bogotá, D.C., Frigorífico Ble Ltda.	10.000	12.000	11.075	=		
Bucaramanga, Frigoríficos	14.000	14.000	14.000	=	Bogotá, D.C., Frigorífico Guadalupe	11.500	12.000	11.763	-		
Cúcuta, Cenabastos	10.000	12.000	11.000	-	Bogotá, D.C., Paloquemao	13.000	14.000	13.500	-		
Cúcuta, La Nueva Sexta	10.000	11.000	10.333	-	Bucaramanga, Frigoríficos	17.000	17.000	17.000	=		
Ibagué, Frigorífico Carlima	11.500	11.500	11.500	=	Buenaventura (Valle del Cauca)	13.600	14.000	13.867	+		
Ibagué, Plaza La 21	10.500	12.900	11.450	+	Cartagena, Bazurto	11.000	11.000	11.000	+		
Manizales (Caldas)	9.000	13.000	11.333	=	Cúcuta, Cenabastos	12.000	13.000	12.333	-		
Medellín, Central					Cúcuta, La Nueva Sexta	12.000	12.000	12.000	=		
Mayorista de Antioquia	10.500	11.600	11.275	=	Ibagué, Frigorífico Carlima	11.500	11.500	11.500	=		
Montería (Córdoba)	10.000	10.000	10.000	=	Ibagué, Plaza La 21	12.000	13.000	12.500	+		
Montería, Frigosinú	11.500	11.500	11.500	=	Malambo (Atlántico), Carnes y carnes	11.300	11.300	11.300	=		
Neiva, Surabastos	9.000	10.000	9.250	=	Manizales (Caldas)	12.000	13.000	12.333	=		
Villavicencio, CAV	10.000	10.000	10.000	=	Medellín, Central						
					Mayorista de Antioquia	11.600	12.000	11.700	+		
Carne de res, paletero						Menudencias de pollo					
Armenia, Frigocafé	14.000	14.000	14.000	=	Armenia, Mercar	4.000	4.200	4.133	=		
Bogotá, D.C., Paloquemao	12.800	13.400	13.050	+							
Bucaramanga, Frigoríficos	16.000	16.000	16.000	=							
Cúcuta, Cenabastos	12.000	12.000	12.000	-							
Cúcuta, La Nueva Sexta	10.000	12.000	11.000	-							
Ibagué, Frigorífico Carlima	12.000	12.000	12.000	=							
Ibagué, Plaza La 21	12.000	13.900	12.767	-							
Malambo (Atlántico), Carnes y carnes	9.800	9.800	9.800	=							
Manizales (Caldas)	12.000	13.000	12.333	=							
Medellín, Central											
Mayorista de Antioquia	13.000	14.000	13.375	=							
Montería (Córdoba)	12.000	13.000	12.750	=							
Montería, Frigosinú	11.500	11.500	11.500	=							
Pereira, La 41	15.000	15.000	15.000	=							
Sincelejo (Sucre)	13.000	13.000	13.000	=							
Valledupar, Mercado Nuevo	12.000	12.000	12.000	=							

**Cuadro 6. Mercados mayoristas. Precios de venta de carnes (conclusión)
2017 (14 al 20 de enero)**

Productos y mercados	Pesos por kilogramo				Tendencia	Productos y mercados	Pesos por kilogramo				Tendencia
	Mínimo	Máximo	Medio				Mínimo	Máximo	Medio		
Menudencias de pollo (continuación)						Pierna pernil con rabadilla (continuación)					
Bogotá, D.C., Frigorífico Ble Ltda.	1.000	1.200	1.067		-	Neiva, Surabastos	5.000	5.600	5.300		=
Bogotá, D.C., Frigorífico Guadalupe	700	1.000	829		n.d.	Palmira (Valle del Cauca)	4.600	4.800	4.700		=
Florencia (Caquetá)	2.400	2.400	2.400		=	Pasto, El Potrerillo	7.200	7.600	7.400		+
Ibagué, Plaza La 21	1.000	1.200	1.067		=	Santa Marta (Magdalena)	3.600	4.750	4.138		-
Montería (Córdoba)	1.600	2.200	1.867		-	Sincelejo (Sucre)	4.400	4.600	4.450		=
Neiva, Surabastos	1.200	1.400	1.300		+	Tuluá (Valle del Cauca)	5.400	5.800	5.600		=
Pasto, El Potrerillo	1.000	1.000	1.000		=	Valledupar, Mercado Nuevo	3.400	3.600	3.467		+
Popayán (Cauca)	1.000	1.200	1.133		=	Villavicencio, CAV	5.000	5.400	5.150		-
Villavicencio, CAV	1.200	1.400	1.300		-						
Muslos de pollo con rabadilla						Pierna pernil sin rabadilla					
Medellín, Plaza						Bogotá, D.C., Corabastos	6.000	6.300	6.167		-
Minorista "José María Villa"	5.000	5.400	5.250		=	Bogotá, D.C., Frigorífico Ble Ltda.	6.400	7.500	6.975		-
Valledupar, Mercado Nuevo	3.400	3.600	3.467		+	Bogotá, D.C., Frigorífico Guadalupe	5.000	6.000	5.563		-
						Bogotá, D.C., Paloquemao	6.000	7.000	6.500		-
						Bogotá, D.C., Plaza Las Flores	5.000	5.600	5.333		=
						Bucaramanga, Frigoríficos	6.600	6.700	6.633		+
Muslos de pollo sin rabadilla						Piernas de pollo					
Arauca (Arauca)	6.000	6.000	6.000		=	Armenia, Mercar	5.700	6.800	6.300		=
Bogotá, D.C., Corabastos	6.600	6.800	6.667		=	Bogotá, D.C., Corabastos	6.800	7.000	6.867		-
Bogotá, D.C., Frigorífico Ble Ltda.	6.000	7.000	6.638		-	Bogotá, D.C., Frigorífico Ble Ltda.	6.700	7.600	7.350		--
Bogotá, D.C., Frigorífico Guadalupe	4.800	5.800	5.471		--	Bogotá, D.C., Frigorífico Guadalupe	5.200	6.500	5.717		-
Bogotá, D.C., Paloquemao	6.000	7.000	6.500		+	Bogotá, D.C., Paloquemao	7.000	7.600	7.275		-
Bogotá, D.C., Plaza Las Flores	4.000	4.600	4.417		-	Bucaramanga, Frigoríficos	7.200	7.500	7.400		=
Bucaramanga, Frigoríficos	7.100	7.400	7.300		=	Cartagena, Bazurto	6.500	6.500	6.500		=
Medellín, Central						Cúcuta, Cenabastos	7.000	7.050	7.017		+
Mayorista de Antioquia	7.300	8.100	7.625		=	Manizales (Caldas)	5.800	6.500	6.100		=
						Medellín, Central					
						Mayorista de Antioquia	6.900	7.400	7.225		=
						Medellín, Plaza					
						Minorista "José María Villa"	4.800	5.200	4.950		-
						Palmira (Valle del Cauca)	6.200	6.600	6.400		=
						Pasto, El Potrerillo	8.000	8.600	8.267		+
						Popayán (Cauca)	5.800	6.000	5.933		+
						Tuluá (Valle del Cauca)	6.000	6.400	6.267		+
						Valledupar, Mercado Nuevo	6.600	7.000	6.733		-
Pechuga de pollo						Pollo entero congelado sin vísceras					
Arauca (Arauca)	6.800	7.100	6.933		-	Arauca (Arauca)	6.800	6.800	6.800		=
Armenia, Mercar	7.700	8.200	8.033		-	Barranquilla, Barranquillita	4.600	4.600	4.600		-
Barranquilla, Barranquillita	7.000	7.300	7.150		-	Barranquilla, Granabastos	4.300	4.400	4.333		+
Barranquilla, Granabastos	7.700	7.800	7.733		+	Bucaramanga, Frigoríficos	5.450	6.200	5.883		-
Bogotá, D.C., Corabastos	7.400	7.600	7.467		-	Cali, Santa Helena	5.400	6.000	5.800		=
Bogotá, D.C., Frigorífico Ble Ltda.	6.900	8.000	7.650		-	Cartagena, Bazurto	4.500	4.700	4.550		=
Bogotá, D.C., Frigorífico Guadalupe	5.600	6.200	5.917		--	Medellín, Central					
Bogotá, D.C., Paloquemao	9.000	9.400	9.100		+	Mayorista de Antioquia	5.900	6.450	6.188		=
Bogotá, D.C., Plaza Las Flores	6.000	6.200	6.100		+	Medellín, Plaza					
Bucaramanga, Frigoríficos	8.700	8.900	8.767		=	Minorista "José María Villa"	5.200	5.600	5.425		=
Buenaventura (Valle del Cauca)	8.400	8.500	8.433		-	Montería (Córdoba)	5.000	5.200	5.133		+
Cali, Galería Alameda	8.000	8.800	8.333		-	Pasto, El Potrerillo	7.400	8.000	7.667		+
Cali, Santa Helena	8.000	8.600	8.400		+	Popayán (Cauca)	6.200	6.400	6.333		+
Cúcuta, Cenabastos	8.000	8.500	8.333		-	Santa Marta (Magdalena)	4.700	6.200	5.250		-
Florencia (Caquetá)	9.000	9.000	9.000		=	Valledupar, Mercado Nuevo	4.500	5.000	4.733		-
Ibagué, Frigorífico Carlina	9.000	9.000	9.000		=						
Ibagué, Plaza La 21	7.600	8.000	7.733		-	Pollo entero fresco con vísceras					
Manizales (Caldas)	8.000	9.200	8.567		=	Ibagué, Plaza La 21	5.900	6.400	6.100		+
Medellín, Central						Pollo entero fresco sin vísceras					
Mayorista de Antioquia	9.000	9.200	9.100		=	Armenia, Mercar	5.700	6.400	6.033		=
Medellín, Plaza						Bogotá, D.C., Corabastos	6.300	6.800	6.467		-
Minorista "José María Villa"	7.200	7.700	7.425		-	Bogotá, D.C., Frigorífico Ble Ltda.	6.900	7.000	6.933		-
Montería (Córdoba)	7.700	7.700	7.700		-	Bogotá, D.C., Frigorífico Guadalupe	5.000	5.300	5.133		--
Neiva, Surabastos	7.000	7.800	7.350		-	Bogotá, D.C., Paloquemao	6.800	7.600	7.150		+
Palmira (Valle del Cauca)	8.200	8.800	8.500		=	Bogotá, D.C., Plaza Las Flores	5.000	5.500	5.183		+
Popayán (Cauca)	8.200	8.400	8.333		+	Bucaramanga, Frigoríficos	6.000	6.100	6.050		-
Santa Marta (Magdalena)	8.000	8.900	8.550		-	Cúcuta, Cenabastos	6.000	6.200	6.133		-
Sincelejo (Sucre)	8.000	8.000	8.000		-	Ibagué, Frigorífico Carlina	6.400	6.400	6.400		=
Tuluá (Valle del Cauca)	8.800	9.000	8.950		-	Palmira (Valle del Cauca)	5.800	6.000	5.900		=
Valledupar, Mercado Nuevo	7.100	7.200	7.167		=	Pasto, El Potrerillo	7.400	8.200	7.733		+
Villavicencio, CAV	7.000	8.000	7.450		-	Sincelejo (Sucre)	5.800	6.000	5.850		-
						Tuluá (Valle del Cauca)	6.400	7.000	6.700		=
						Villavicencio, CAV	5.200	5.600	5.500		-
Pierna pernil con rabadilla						Rabadillas de pollo					
Arauca (Arauca)	5.000	5.300	5.167		+	Armenia, Mercar	1.300	1.500	1.433		=
Armenia, Mercar	4.700	5.900	5.333		-	Bucaramanga, Frigoríficos	1.750	2.300	2.025		=
Barranquilla, Barranquillita	3.500	3.600	3.550		-	Manizales (Caldas)	1.500	2.000	1.750		=
Barranquilla, Granabastos	4.000	4.000	4.000		=						
Bogotá, D.C., Frigorífico Guadalupe	4.800	5.500	5.106		-						
Bogotá, D.C., Plaza Las Flores	4.000	5.200	4.933		+						
Bucaramanga, Frigoríficos	4.700	5.100	4.850		=						
Buenaventura (Valle del Cauca)	4.600	5.000	4.867		=						
Cali, Santa Helena	4.400	4.600	4.533		-						
Cartagena, Bazurto	3.500	3.500	3.500		-						
Cúcuta, Cenabastos	4.600	4.700	4.633		+						
Florencia (Caquetá)	6.400	6.400	6.400		=						
Ibagué, Plaza La 21	5.800	6.000	5.933		+						
Medellín, Central											
Mayorista de Antioquia	4.800	5.100	4.900		-						
Medellín, Plaza											
Minorista "José María Villa"	4.000	4.500	4.275		-						
Montería (Córdoba)	3.700	4.000	3.900		-						

Tendencias:

(---) Variación mayor al -20 %

(--) Variación entre -10 % y -20 %

(-) Variación entre 0 % y -10 %

(=) Variación igual a 0 %

(+) Variación entre 0 % y 10 %

(+ +) Variación entre 10 % y 20 %

(++) Variación mayor al 20 %

(n.d.) No determinado

**Cuadro 7. Mercados mayoristas. Precios de venta de pescados (conclusión)
2017 (14 al 20 de enero)**

Productos y mercados	Pesos por kilogramo				Tendencia	Productos y mercados	Pesos por kilogramo				Tendencia
	Mínimo	Máximo	Medio				Mínimo	Máximo	Medio		
Palmitos de mar						Tilapia, filete congelado					
Bogotá, D.C., Corabastos	9.000	10.000	9.333	-		Bogotá, D.C., Corabastos	14.000	14.500	14.167	-	
Bogotá, D.C., Paloquemao	10.800	12.000	11.450	+		Cali, Galeria Alameda	16.000	16.800	16.267	-	
Medellín, Central						Cali, Santa Helena	13.000	13.800	13.367	-	
Mayorista de Antioquia	9.600	13.600	11.700	=		Medellín, Central					
Pargo rojo entero congelado						Mayorista de Antioquia	14.500	18.000	15.875	=	
Armenia, Mercar	24.000	25.000	24.500	=		Palmira (Valle del Cauca)	11.000	14.000	12.500	=	
Bogotá, D.C., Corabastos	20.000	22.000	21.000	+		Popayán (Cauca)	13.500	13.500	13.500	+	
Cali, Galeria Alameda	18.000	19.000	18.500	+		Tuluá (Valle del Cauca)	14.000	15.000	14.500	=	
Cali, Santa Helena	15.000	15.700	15.400	+		Tilapia, lomitos					
Medellín, Central						Medellín, Central					
Mayorista de Antioquia	22.000	26.000	24.500	=		Mayorista de Antioquia	7.000	8.200	7.400	=	
Palmira (Valle del Cauca)	18.500	20.000	19.250	=		Tilapia roja entera congelada					
Tuluá (Valle del Cauca)	15.000	16.000	15.500	=		Barranquilla, Barranquillita	6.600	7.000	6.800	+	
Pargo rojo entero fresco						Cali, Galeria Alameda	12.900	14.900	14.100	+	
Cartagena, Bazurto	22.000	22.000	22.000	n.d.		Cali, Santa Helena	10.000	11.000	10.333	+	
Santa Marta (Magdalena)	20.000	22.000	21.000	=		Medellín, Central					
Valledupar, Mercado Nuevo	20.000	20.000	20.000	=		Mayorista de Antioquia	11.000	14.000	12.400	+	
Pargo rojo platero						Palmira (Valle del Cauca)	8.000	10.000	9.000	-	
Buenaventura (Valle del Cauca)	15.000	16.000	15.667	=		Pasto, El Potrerillo	9.000	10.000	9.500	=	
Cali, Galeria Alameda	20.000	23.000	21.333	-		Pereira, Mercasa	9.000	9.600	9.300	-	
Cali, Santa Helena	10.000	11.000	10.500	=		Popayán (Cauca)	11.000	11.000	11.000	-	
Cartagena, Bazurto	22.000	22.000	22.000	=		Santa Marta (Magdalena)	9.000	10.000	9.750	=	
Popayán (Cauca)	15.000	16.000	15.667	-		Tuluá (Valle del Cauca)	11.000	12.000	11.500	=	
Santa Marta (Magdalena)	20.000	22.000	21.000	=		Tilapia roja entera fresca					
Pescado cabezas						Barranquilla, Barranquillita	7.500	7.800	7.675	+	
Armenia, Mercar	3.400	3.400	3.400	+		Bogotá, D.C., Plaza Las Flores	8.000	8.000	8.000	+	
Cali, Galeria Alameda	5.000	6.000	5.633	+		Bucaramanga, Centroabastos	8.000	8.000	8.000	-	
Cali, Santa Helena	6.400	7.000	6.667	+		Cúcuta, La Nueva Sexta	8.500	8.500	8.500	+	
Palmira (Valle del Cauca)	6.500	7.000	6.750	-		Florencia (Caquetá)	10.000	10.000	10.000	=	
Pereira, Mercasa	2.400	3.000	2.700	++		Ibagué, Plaza La 21	7.200	8.000	7.733	+	
Popayán (Cauca)	5.200	5.400	5.267	+		Montería (Córdoba)	9.600	10.000	9.825	++	
Santa Marta (Magdalena)	4.000	5.000	4.250	=		Neiva, Surabastos	8.000	9.000	8.333	+	
Róbalo, filete congelado						Sincelejo (Sucre)	8.000	8.000	8.000	n.d.	
Armenia, Mercar	12.000	12.000	12.000	=		Tunja, Complejo de Servicios del Sur	10.000	10.000	10.000	+	
Manizales (Caldas)	11.800	14.000	12.900	=		Valledupar, Mercado Nuevo	9.000	10.000	9.333	+	
Medellín, Central						Villavicencio, CAV	10.000	11.000	10.750	=	
Mayorista de Antioquia	8.000	9.800	8.800	=		Yopal (Casenare)	7.500	8.000	7.750	+	
Salmón, filete congelado						Toyo blanco, filete congelado					
Armenia, Mercar	32.000	32.000	32.000	-		Bogotá, D.C., Corabastos	11.000	11.500	11.167	-	
Bogotá, D.C., Corabastos	38.000	42.000	40.333	+		Bogotá, D.C., Paloquemao	15.000	16.000	15.750	+	
Bogotá, D.C., Paloquemao	42.000	44.000	43.250	+		Cali, Galeria Alameda	12.000	12.000	12.000	+	
Cali, Galeria Alameda	40.000	44.000	41.333	+		Cali, Santa Helena	8.700	9.400	9.000	+	
Cali, Santa Helena	40.000	42.000	40.667	+		Palmira (Valle del Cauca)	8.500	10.500	9.500	+	
Medellín, Central						Popayán (Cauca)	9.000	9.400	9.200	+	
Mayorista de Antioquia	40.000	45.000	42.750	=		Tuluá (Valle del Cauca)	11.000	12.000	11.500	=	
Palmira (Valle del Cauca)	36.000	39.000	37.500	+		Trucha en corte mariposa					
Popayán (Cauca)	40.000	40.000	40.000	+		Armenia, Mercar	13.000	13.400	13.200	=	
Sierra entera congelada						Bogotá, D.C., Corabastos	12.000	12.000	12.000	+	
Armenia, Mercar	14.600	15.000	14.800	=		Bogotá, D.C., Paloquemao	12.800	13.000	12.900	-	
Bogotá, D.C., Paloquemao	15.200	16.000	15.800	-		Cali, Galeria Alameda	14.500	15.900	15.133	-	
Buenaventura (Valle del Cauca)	10.000	12.000	11.000	-		Cali, Santa Helena	12.500	13.800	13.100	+	
Cali, Galeria Alameda	14.000	16.000	15.000	-		Manizales (Caldas)	13.000	14.500	13.833	=	
Cali, Santa Helena	10.600	11.500	11.033	-		Medellín, Central					
Cartagena, Bazurto	15.000	15.500	15.250	+		Mayorista de Antioquia	12.000	17.000	14.250	=	
Medellín, Central						Palmira (Valle del Cauca)	11.000	12.000	11.500	=	
Mayorista de Antioquia	12.000	15.000	13.375	=		Pereira, Mercasa	12.900	13.200	13.050	-	
Palmira (Valle del Cauca)	12.500	14.000	13.250	=		Popayán (Cauca)	13.000	13.000	13.000	+	
Santa Marta (Magdalena)	20.000	24.000	22.000	=		Trucha entera fresca					

Tendencias:

- (---) Variación mayor al -20 %
- (--) Variación entre -10 % y -20 %
- (-) Variación entre 0 % y -10 %

- (=) Variación igual a 0 %
- (+) Variación entre 0 % y 10 %
- (+ +) Variación entre 10 % y 20 %
- (+++) Variación mayor al 20 %
- (n.d.) No determinado

Cuadro 8. Mercados mayoristas. Precios de venta de productos procesados
2017 (14 al 20 de enero)

Productos y mercados	Pesos por kilogramo				Tenden- cia	Productos y mercados	Pesos por kilogramo				Tenden- cia
	Mínimo	Máximo	Medio				Mínimo	Máximo	Medio		
Aceite girasol						Avena molida					
Barranquilla, Barranquillita	8.725	8.775	8.752	+		Bogotá, D.C., Corabastos	7.000	7.183	7.046	-	
Barranquilla, Granabastos	9.333	9.583	9.458	=		Bogotá, D.C., Paloquemao	7.667	7.708	7.681	+	
Cartagena, Bazurto	6.000	6.167	6.083	=		Bogotá, D.C., Plaza España	7.000	7.238	7.135	+	
Medellín, Central						Cali, La Floresta	6.979	7.292	7.090	+	
Mayorista de Antioquia	8.900	9.000	8.975	=		Cali, Santa Helena	6.771	7.250	7.007	=	
Montería (Córdoba)	6.250	6.500	6.400	+		Cali, Siloé	6.500	6.979	6.740	=	
Santa Marta (Magdalena)	10.556	10.556	10.556	+++		Ibagué, Plaza La 21	6.500	7.300	6.967	=	
Sincelejo (Sucre)	5.833	5.983	5.913	=		Neiva, Surabastos	7.333	7.833	7.521	-	
Valledupar, Mercado Nuevo	7.917	8.167	8.000	+		Palmira (Valle del Cauca)	6.771	7.000	6.924	+	
						Pereira, Mercasa	6.675	6.675	6.675	=	
Aceite soya						Popayán (Cauca)	5.917	6.000	5.944	=	
Cartago (Valle del Cauca)	5.167	5.958	5.413	+		Tuluá (Valle del Cauca)	6.625	6.667	6.653	-	
						Villavicencio, CAV	6.875	7.083	6.927	+	
Aceite vegetal mezcla						Azúcar morena					
Arauca (Arauca)	4.537	4.602	4.574	+		Bogotá, D.C., Corabastos	2.600	2.720	2.670	-	
Armenia, Mercar	5.650	5.708	5.683	=		Bogotá, D.C., Plaza España	2.880	3.000	2.953	+	
Barranquilla, Barranquillita	4.567	4.625	4.596	+		Cali, La Floresta	2.720	2.800	2.747	=	
Barranquilla, Granabastos	4.800	5.000	4.898	-		Cali, Santa Helena	2.600	2.880	2.733	=	
Bogotá, D.C., Paloquemao	5.167	5.667	5.438	-		Cali, Siloé	2.960	3.040	3.000	=	
Bogotá, D.C., Plaza España	5.333	5.896	5.635	+		Cartago (Valle del Cauca)	3.060	3.160	3.113	=	
Bucaramanga, Centroabastos	4.630	5.370	5.049	+		Ibagué, Plaza La 21	2.620	2.684	2.646	=	
Bucaramanga, Mercados del centro	4.870	5.667	5.243	=		Medellín, Central					
Buenaventura (Valle del Cauca)	5.375	6.471	5.751	+		Mayorista de Antioquia	2.700	2.760	2.725	-	
Cali, La Floresta	5.333	7.000	6.217	-		Medellín, Plaza					
Cali, Santa Helena	5.150	5.833	5.461	+		Minorista "José María Villa"	2.620	2.800	2.687	-	
Cali, Siloé	5.833	6.167	6.000	=		Pamplona (Norte de Santander)	3.000	3.200	3.067	+	
Cartagena, Bazurto	4.500	4.667	4.583	+		Pasto, El Potrerillo	2.840	2.880	2.867	+	
Cartago (Valle del Cauca)	4.958	5.722	5.258	+		Tuluá (Valle del Cauca)	2.832	3.012	2.921	+	
Cúcuta, Cenabastos	4.167	5.278	4.799	+							
Cúcuta, La Nueva Sexta	4.259	4.815	4.506	+		Azúcar refinada					
Florencia (Caquetá)	5.000	5.250	5.094	-		Arauca (Arauca)	2.920	2.920	2.920	=	
Ibagué, Plaza La 21	4.417	4.533	4.456	=		Barranquilla, Barranquillita	2.892	2.916	2.903	-	
Manizales (Caldas)	4.450	5.500	5.033	=		Barranquilla, Granabastos	3.040	3.080	3.065	=	
Medellín, Central						Bucaramanga, Centroabastos	2.667	2.813	2.729	=	
Mayorista de Antioquia	5.067	5.100	5.083	+		Bucaramanga, Mercados del centro	2.783	3.083	2.928	+	
Medellín, Plaza						Cartagena, Bazurto	2.800	2.800	2.800	=	
Minorista "José María Villa"	5.000	5.333	5.178	-		Cúcuta, Cenabastos	3.400	3.400	3.400	+	
Montería (Córdoba)	4.333	4.500	4.438	=		Ibagué, Plaza La 21	2.600	2.664	2.636	=	
Neiva, Surabastos	4.583	5.333	4.927	+		Medellín, Central					
Palmira (Valle del Cauca)	5.000	5.833	5.456	+		Mayorista de Antioquia	2.680	2.720	2.705	+	
Pamplona (Norte de Santander)	4.815	5.093	5.000	+		Montería (Córdoba)	2.220	2.260	2.240	+	
Pasto, El Potrerillo	5.167	5.417	5.292	=		Neiva, Surabastos	2.300	2.360	2.330	+	
Popayán (Cauca)	4.083	4.333	4.194	+		Pamplona (Norte de Santander)	2.300	2.360	2.327	-	
Santa Marta (Magdalena)	5.167	5.333	5.263	-		Pasto, El Potrerillo	2.440	2.480	2.460	=	
Sincelejo (Sucre)	4.167	4.408	4.275	+		Santa Marta (Magdalena)	2.960	3.040	2.987	-	
Tuluá (Valle del Cauca)	5.050	5.633	5.333	+		Sincelejo (Sucre)	3.120	3.600	3.370	+	
Valledupar, Mercado Nuevo	4.833	5.250	4.972	+		Valledupar, Mercado Nuevo	2.800	2.880	2.827	=	
Villavicencio, CAV	5.417	6.775	6.290	-		Villavicencio, CAV	2.800	2.960	2.870	-	
						Azúcar sulfitada					
Arveja enlatada						Arauca (Arauca)	2.520	2.540	2.533	+	
Barranquilla, Barranquillita	5.679	5.746	5.716	+		Armenia, Mercar	2.320	2.364	2.341	-	
Barranquilla, Granabastos	5.981	6.116	6.048	+		Barranquilla, Barranquillita	2.200	2.240	2.217	+	
Medellín, Central						Barranquilla, Granabastos	2.120	2.140	2.135	=	
Mayorista de Antioquia	5.704	6.656	6.193	=		Bogotá, D.C., Corabastos	2.270	2.300	2.289	+	
Medellín, Plaza						Bogotá, D.C., Paloquemao	2.560	2.720	2.613	=	
Minorista "José María Villa"	7.264	8.000	7.681	-		Bogotá, D.C., Plaza España	2.372	2.400	2.383	-	
Santa Marta (Magdalena)	5.679	5.806	5.768	-		Bucaramanga, Centroabastos	2.340	2.380	2.360	=	
Valledupar, Mercado Nuevo	8.000	8.333	8.222	=		Bucaramanga, Mercados del centro	2.300	2.360	2.340	+	
						Buenaventura (Valle del Cauca)	2.290	2.340	2.313	-	
Avena en hojuelas						Cali, La Floresta	2.240	2.300	2.273	-	
Arauca (Arauca)	7.533	7.533	7.533	=		Cali, Santa Helena	2.240	2.360	2.307	+	
Armenia, Mercar	5.400	5.525	5.457	=		Cali, Siloé	2.260	2.400	2.330	-	
Barranquilla, Barranquillita	6.771	6.896	6.828	+		Cartagena, Bazurto	2.140	2.180	2.150	=	
Barranquilla, Granabastos	6.625	6.833	6.719	+		Cartago (Valle del Cauca)	2.240	2.300	2.270	=	
Bogotá, D.C., Corabastos	7.000	7.183	7.088	+		Ibagué, Plaza La 21	2.260	2.280	2.265	=	
Bogotá, D.C., Paloquemao	7.667	7.708	7.681	+		Manizales (Caldas)	2.360	2.440	2.413	=	
Bogotá, D.C., Plaza España	7.000	7.238	7.135	+		Medellín, Central					
Bucaramanga, Centroabastos	6.500	6.800	6.656	=		Mayorista de Antioquia	2.240	2.260	2.245	+	
Bucaramanga, Mercados del centro	6.683	7.000	6.828	=		Palmira (Valle del Cauca)	2.260	2.300	2.287	-	
Cali, La Floresta	6.979	7.292	7.090	+		Pereira, Mercasa	2.500	2.500	2.500	=	
Cali, Santa Helena	6.771	7.250	7.007	+		Popayán (Cauca)	2.340	2.360	2.353	-	
Cali, Siloé	6.500	6.979	6.740	-		Santa Marta (Magdalena)	2.200	2.240	2.215	-	
Cartagena, Bazurto	6.250	6.458	6.406	=		Sincelejo (Sucre)	2.170	2.200	2.183	+	
Cartago (Valle del Cauca)	6.458	6.500	6.486	+		Tuluá (Valle del Cauca)	2.236	2.260	2.244	=	
Cúcuta, Cenabastos	7.000	8.167	7.556	+		Valledupar, Mercado Nuevo	2.200	2.280	2.227	+	
Cúcuta, La Nueva Sexta	6.500	6.667	6.611	+		Villavicencio, CAV	2.500	2.600	2.565	-	
Ibagué, Plaza La 21	6.883	7.067	6.971	-							
Neiva, Surabastos	7.333	7.833	7.521	-		Bocadillo veleño					
Palmira (Valle del Cauca)	7.000	7.292	7.097	+		Bogotá, D.C., Corabastos	236	236	236	=	
Pamplona (Norte de Santander)	6.250	6.333	6.292	+		Bogotá, D.C., Paloquemao	244	250	248	+	
Pereira, Mercasa	6.675	6.675	6.675	=							
Popayán (Cauca)	5.917	6.000	5.944	-		Café instantáneo					
Santa Marta (Magdalena)	6.750	7.000	6.844	-		Barranquilla, Barranquillita	70.735	71.176	71.017	+	
Sincelejo (Sucre)	6.146	6.719	6.380	=		Barranquilla, Granabastos	69.853	70.588	70.184	-	
Tuluá (Valle del Cauca)	6.625	6.667	6.653	-		Bogotá, D.C., Corabastos	68.627	72.549	70.261	-	
Valledupar, Mercado Nuevo	5.000	5.000	5.000	-							
Villavicencio, CAV	6.771	6.875	6.849	=							



Cuadro 8. Mercados mayoristas. Precios de venta de productos procesados (continuación)
2017 (14 al 20 de enero)

Productos y mercados	Pesos por kilogramo				Tendencia	Productos y mercados	Pesos por kilogramo				Tendencia
	Mínimo	Máximo	Medio	Precios			Mínimo	Máximo	Medio	Precios	
Café instantáneo (continuación)						Chocolate dulce (continuación)					
Bogotá, D.C., Plaza España	67.647	68.627	68.121		n.d.	Pamplona (Norte de Santander)	10.000	10.600	10.333	-	
Buenaventura (Valle del Cauca)	76.296	77.824	77.398	-	-	Santa Marta (Magdalena)	10.800	11.000	10.950	=	
Cali, La Floresta	79.739	82.353	81.481	=	=	Sincelejo (Sucre)	13.400	13.800	13.550	+	
Cali, Santa Helena	77.124	80.392	79.085	=	=	Valledupar, Mercado Nuevo	10.000	10.000	10.000	=	
Cali, Siloé	73.856	81.699	77.778	=	=	Villavicencio, CAV	10.800	11.400	11.080	=	
Cartagena, Bazaruto	72.549	72.549	72.549	=	=						
Cartago (Valle del Cauca)	72.000	76.000	73.333	=	=	Chocolate instantáneo					
Cúcuta, Cenabastos	67.647	70.588	68.954	=	=	Cartago (Valle del Cauca)	23.000	24.000	23.400	=	
Florencia (Cauquetá)	70.980	71.569	71.209	+	+	Medellín, Central					
Medellín, Central						Mayorista de Antioquia	18.670	19.182	18.990	=	
Mayorista de Antioquia	76.765	77.124	76.887	n.d.	n.d.						
Medellín, Plaza						Color (bolsita)					
Minorista "José María Villa"	75.817	78.824	77.429	=	=	Ibagué, Plaza La 21	22.600	26.000	24.150	=	
Neiva, Surabastos	64.706	70.588	67.402	+	+	Medellín, Central					
Palmira (Valle del Cauca)	87.059	88.235	87.451	+	+	Mayorista de Antioquia	14.583	15.476	15.179	-	
Pamplona (Norte de Santander)	66.176	70.588	68.015	+	+	Medellín, Plaza					
Pastó, El Potrerillo	84.967	86.275	85.621	+	+	Minorista "José María Villa"	15.714	16.667	16.270	-	
Popayán (Cauca)	81.699	81.699	81.699	+	+	Neiva, Surabastos	11.600	13.000	12.150	+	
Santa Marta (Magdalena)	70.588	72.059	71.397	+	+						
Sincelejo (Sucre)	66.667	71.569	69.118	-	-	Fécula de maíz					
Tuluá (Valle del Cauca)	73.203	78.758	76.035	=	=	Arauca (Arauca)	19.474	19.474	19.474	=	
Valledupar, Mercado Nuevo	67.647	70.588	68.627	=	=	Armenia, Mercar	16.111	17.099	16.533	=	
						Barranquilla, Barranquillita	16.667	16.694	16.677	+	
Café molido						Barranquilla, Granabastos	16.667	17.014	16.858	+	
Arauca (Arauca)	15.600	15.600	15.600	=	=	Bogotá, D.C., Corabastos	15.592	15.855	15.724	-	
Armenia, Mercar	14.300	14.600	14.433	=	=	Bucaramanga, Centroabastos	17.895	18.816	18.202	=	
Barranquilla, Barranquillita	16.900	17.000	16.933	+	+	Bucaramanga, Mercados del centro	18.421	18.684	18.522	+	
Barranquilla, Granabastos	16.283	16.750	16.454	+	+	Cartagena, Bazaruto	16.250	16.389	16.319	=	
Bogotá, D.C., Corabastos	15.000	15.200	15.070	+	+	Cúcuta, Cenabastos	16.806	18.056	17.315	+	
Bogotá, D.C., Paloquemao	15.600	16.000	15.733	-	-	Cúcuta, La Nueva Sexta	15.833	16.389	16.111	-	
Bogotá, D.C., Plaza España	15.040	15.400	15.168	-	-	Montería (Córdoba)	11.111	11.667	11.333	=	
Bucaramanga, Centroabastos	14.707	15.168	14.950	=	=	Neiva, Surabastos	18.026	18.421	18.322	-	
Bucaramanga, Mercados del centro	14.896	15.200	15.088	=	=	Pastó, El Potrerillo	13.421	13.618	13.531	=	
Cali, La Floresta	13.600	14.400	14.000	=	=	Popayán (Cauca)	14.145	14.211	14.189	=	
Cali, Santa Helena	14.000	14.000	14.000	=	=	Santa Marta (Magdalena)	17.222	17.778	17.535	-	
Cali, Siloé	14.000	14.560	14.280	=	=	Villavicencio, CAV	15.789	16.974	16.469	-	
Cartagena, Bazaruto	15.500	15.583	15.542	=	=						
Cartago (Valle del Cauca)	15.200	16.000	15.531	=	=	Frijol enlatado					
Cúcuta, Cenabastos	15.750	16.417	16.056	-	-	Medellín, Central					
Florencia (Cauquetá)	16.000	16.200	16.067	=	=	Mayorista de Antioquia	6.379	10.285	9.053	+	
Ibagué, Plaza La 21	16.500	17.000	16.650	=	=	Medellín, Plaza					
Manizales (Caldas)	14.700	15.000	14.925	=	=	Minorista "José María Villa"	8.513	8.966	8.700	+	
Medellín, Central						Galletas dulces redondas con crema					
Mayorista de Antioquia	14.000	14.200	14.050	=	=	Arauca (Arauca)	12.530	12.530	12.530	=	
Montería (Córdoba)	15.200	15.440	15.300	=	=	Barranquilla, Barranquillita	11.546	11.647	11.584	+	
Neiva, Surabastos	15.600	16.000	15.850	+	+	Barranquilla, Granabastos	11.305	11.586	11.441	+	
Palmira (Valle del Cauca)	14.600	14.800	14.733	+	+	Bogotá, D.C., Plaza España	11.546	11.790	11.638	n.d.	
Popayán (Cauca)	14.640	14.720	14.667	-	-	Bucaramanga, Centroabastos	11.446	11.865	11.669	+	
Santa Marta (Magdalena)	15.400	16.800	16.048	-	-	Bucaramanga, Mercados del centro	11.928	12.359	12.112	+	
Sincelejo (Sucre)	17.083	17.625	17.452	=	=	Cartagena, Bazaruto	11.546	11.546	11.546	+	
Tuluá (Valle del Cauca)	14.160	14.464	14.315	=	=	Cúcuta, Cenabastos	12.614	14.475	13.337	+	
Valledupar, Mercado Nuevo	15.833	15.833	15.833	=	=	Cúcuta, La Nueva Sexta	10.959	12.200	11.511	+	
Villavicencio, CAV	12.767	13.333	12.938	-	-	Ibagué, Plaza La 21	8.833	9.833	9.333	-	
						Pamplona (Norte de Santander)	11.373	11.890	11.545	-	
Chocolate amargo						Santa Marta (Magdalena)	9.667	9.833	9.775	+	
Armenia, Mercar	22.652	23.000	22.791	+	+	Sincelejo (Sucre)	9.306	9.826	9.533	=	
Buenaventura (Valle del Cauca)	21.908	23.000	22.409	-	-	Galletas saladas					
Cali, La Floresta	22.000	22.400	22.200	=	=	Arauca (Arauca)	10.159	10.159	10.159	=	
Cali, Santa Helena	20.800	21.200	20.933	=	=	Armenia, Mercar	10.806	11.125	10.998	=	
Cali, Siloé	23.000	23.400	23.200	+	+	Barranquilla, Barranquillita	10.667	10.722	10.698	+	
Cartago (Valle del Cauca)	21.200	21.400	21.300	-	-	Barranquilla, Granabastos	9.444	9.653	9.549	=	
Ibagué, Plaza La 21	21.200	24.000	22.400	=	=	Bogotá, D.C., Corabastos	10.053	10.317	10.175	+	
Manizales (Caldas)	21.600	22.800	22.100	=	=	Bogotá, D.C., Paloquemao	9.101	9.233	9.175	+	
Medellín, Central						Bogotá, D.C., Plaza España	9.825	10.123	10.001	+	
Mayorista de Antioquia	22.080	22.300	22.193	=	=	Bucaramanga, Centroabastos	10.053	10.317	10.176	+	
Medellín, Plaza						Bucaramanga, Mercados del centro	10.317	10.926	10.626	-	
Minorista "José María Villa"	22.040	22.800	22.413	=	=	Buenaventura (Valle del Cauca)	10.283	11.175	10.611	+	
Palmira (Valle del Cauca)	22.000	22.400	22.133	+	+	Cali, La Floresta	8.730	9.259	8.951	=	
Pastó, El Potrerillo	20.240	20.560	20.400	=	=	Cali, Santa Helena	9.921	10.317	10.079	+	
Popayán (Cauca)	19.480	19.520	19.500	=	=	Cali, Siloé	8.730	9.259	8.995	=	
Tuluá (Valle del Cauca)	19.820	20.800	20.273	=	=	Cartagena, Bazaruto	10.139	10.278	10.208	=	
						Cartago (Valle del Cauca)	10.000	10.185	10.071	+	
Chocolate dulce						Cúcuta, Cenabastos	10.625	11.250	11.042	+	
Arauca (Arauca)	10.700	10.700	10.700	=	=	Cúcuta, La Nueva Sexta	10.278	10.417	10.347	+	
Barranquilla, Barranquillita	13.390	13.470	13.433	+	+	Florencia (Cauquetá)	10.417	10.833	10.618	-	
Barranquilla, Granabastos	12.000	14.300	13.075	+	+	Ibagué, Plaza La 21	9.513	9.744	9.658	=	
Bogotá, D.C., Corabastos	9.800	9.920	9.860	+	+	Manizales (Caldas)	10.528	10.667	10.583	=	
Bogotá, D.C., Plaza España	10.480	10.570	10.537	+	+	Medellín, Central					
Bucaramanga, Centroabastos	10.200	10.400	10.300	=	=	Mayorista de Antioquia	8.611	10.132	9.413	+	
Bucaramanga, Mercados del centro	10.276	10.500	10.392	=	=	Medellín, Plaza					
Cartagena, Bazaruto	13.500	13.500	13.500	-	-	Minorista "José María Villa"	9.841	10.476	10.123	+	
Cúcuta, Cenabastos	10.980	11.200	11.060	+	+	Montería (Córdoba)	10.053	10.317	10.185	=	
Cúcuta, La Nueva Sexta	10.600	11.200	10.933	+	+	Neiva, Surabastos	10.667	11.389	11.000	+	
Florencia (Cauquetá)	9.120	9.400	9.240	+	+	Palmira (Valle del Cauca)	8.598	9.259	8.929	-	
Ibagué, Plaza La 21	10.600	10.800	10.675	=	=						
Montería (Córdoba)	10.000	10.000	10.000	=	=						
Neiva, Surabastos	10.600	11.000	10.900	-	-						

**Cuadro 8. Mercados mayoristas. Precios de venta de productos procesados (continuación)
2017 (14 al 20 de enero)**

Productos y mercados	Pesos por kilogramo				Tendencia	Productos y mercados	Pesos por kilogramo				Tendencia
	Mínimo	Máximo	Medio	Precios			Mínimo	Máximo	Medio	Precios	
Galletas saladas (continuación)						Harina precocida de maíz (continuación)					
Pamplona (Norte de Santander)	10.278	10.833	10.486		-	Buenaventura (Valle del Cauca)	2.640	2.760	2.678		+
Pasto, El Potrerillo	9.524	9.788	9.656		=	Cali, La Floresta	2.500	2.667	2.556		+
Pereira, Mercasa	9.067	9.067	9.067		+	Cali, Santa Helena	2.800	2.900	2.850		+
Popayán (Cauca)	9.392	9.392	9.392		+	Cali, Siloé	2.583	2.667	2.625		+
Santa Marta (Magdalena)	9.722	10.000	9.815		-	Cartagena, Bazurto	2.833	2.875	2.844		+
Sincelejo (Sucre)	9.514	10.903	10.435		=	Cartago (Valle del Cauca)	2.560	2.720	2.624		+
Tuluá (Valle del Cauca)	10.000	10.357	10.190		+	Cúcuta, Cenabastos	2.700	2.700	2.700		=
Valledupar, Mercado Nuevo	9.444	10.000	9.815		-	Cúcuta, La Nueva Sexta	2.650	2.700	2.683		=
Villavicencio, CAV	10.053	10.847	10.549		-	Ibagué, Plaza La 21	2.283	2.438	2.343		=
Gelatina						Manizales (Caldas)	2.700	2.875	2.800		=
Arauca (Arauca)	25.000	25.000	25.000		=	Montería (Córdoba)	1.417	1.458	1.438		-
Barranquilla, Barranquillita	23.438	23.542	23.477		+	Neiva, Surabastos	2.750	2.900	2.829		-
Barranquilla, Granabastos	23.073	24.740	23.919		+	Palmira (Valle del Cauca)	2.813	2.917	2.882		+
Bogotá, D.C., Corabastos	22.396	23.438	23.047		n.d.	Pamplona (Norte de Santander)	2.600	2.600	2.600		=
Bogotá, D.C., Plaza España	20.573	22.917	21.406		n.d.	Pasto, El Potrerillo	2.000	2.167	2.083		=
Bucaramanga, Centroabastos	23.021	23.438	23.299		+	Pereira, Mercasa	2.780	2.780	2.780		+
Bucaramanga, Mercados del centro	22.500	25.000	23.472		+	Popayán (Cauca)	1.680	1.760	1.733		+
Buenaventura (Valle del Cauca)	20.922	25.375	23.141		+	Santa Marta (Magdalena)	2.500	2.500	2.500		-
Cali, La Floresta	11.520	11.765	11.601		+	Sincelejo (Sucre)	2.800	2.917	2.867		-
Cali, Santa Helena	12.010	12.353	12.206		+	Tuluá (Valle del Cauca)	2.584	2.640	2.608		+
Cartagena, Bazurto	21.875	22.396	22.135		-	Valledupar, Mercado Nuevo	2.500	2.667	2.556		-
Cartago (Valle del Cauca)	22.500	23.177	22.839		+	Villavicencio, CAV	2.600	2.720	2.678		-
Cúcuta, Cenabastos	21.094	24.740	22.917		+	Jugo de frutas					
Cúcuta, La Nueva Sexta	20.833	23.438	22.396		+	Arauca (Arauca)	4.457	4.457	4.457		=
Ibagué, Plaza La 21	20.875	22.917	22.042		=	Barranquilla, Barranquillita	5.705	5.752	5.733		+
Manizales (Caldas)	21.354	23.750	22.344		-	Barranquilla, Granabastos	5.349	5.581	5.450		+
Medellín, Central						Bucaramanga, Centroabastos	5.039	5.349	5.207		=
Mayorista de Antioquia	20.573	22.656	21.719		-	Bucaramanga, Mercados del centro	5.233	6.047	5.549		=
Neiva, Surabastos	25.000	27.500	26.276		+	Cartagena, Bazurto	5.271	5.271	5.271		=
Palmira (Valle del Cauca)	21.354	22.396	21.875		+	Santa Marta (Magdalena)	5.271	5.581	5.388		-
Pamplona (Norte de Santander)	21.875	23.438	22.526		+	Sincelejo (Sucre)	5.194	5.426	5.279		=
Pasto, El Potrerillo	10.784	11.275	11.029		=	Valledupar, Mercado Nuevo	5.116	5.271	5.220		=
Pereira, Mercasa	12.863	12.863	12.863		+	Jugo instantáneo (sobre)					
Popayán (Cauca)	23.958	24.271	24.097		+	Armenia, Mercar	29.167	30.000	29.630		=
Santa Marta (Magdalena)	22.917	23.958	23.542		n.d.	Barranquilla, Barranquillita	30.139	30.833	30.451		+
Tuluá (Valle del Cauca)	22.708	24.219	23.524		+	Barranquilla, Granabastos	27.778	29.167	28.681		+
Valledupar, Mercado Nuevo	20.833	23.125	21.771		+	Bogotá, D.C., Corabastos	36.667	36.667	36.667		+
Harina de trigo						Bogotá, D.C., Paloquemao	36.667	40.000	38.333		n.d.
Arauca (Arauca)	2.233	2.233	2.233		=	Bogotá, D.C., Plaza España	40.000	41.167	40.444		+
Armenia, Mercar	1.736	1.860	1.793		+	Buenaventura (Valle del Cauca)	35.000	36.083	35.528		+
Barranquilla, Barranquillita	1.340	1.356	1.348		=	Cali, La Floresta	34.667	35.000	34.889		+
Barranquilla, Granabastos	1.320	1.380	1.345		-	Cali, Santa Helena	35.000	35.500	35.167		+
Bogotá, D.C., Corabastos	1.680	1.720	1.690		+	Cali, Siloé	34.667	35.000	34.833		=
Bogotá, D.C., Paloquemao	1.720	1.740	1.730		-	Cartagena, Bazurto	27.778	29.167	28.125		=
Bogotá, D.C., Plaza España	1.635	1.680	1.664		-	Cartago (Valle del Cauca)	35.333	36.667	35.889		+
Bucaramanga, Centroabastos	2.300	2.320	2.313		=	Ibagué, Plaza La 21	28.278	29.861	28.979		=
Bucaramanga, Mercados del centro	2.176	2.440	2.312		+	Medellín, Central					
Buenaventura (Valle del Cauca)	1.384	1.440	1.412		=	Mayorista de Antioquia	40.000	41.167	40.556		++
Cali, La Floresta	2.800	3.000	2.920		+	Medellín, Plaza					
Cali, Santa Helena	2.600	2.900	2.733		+	Minorista "José María Villa"	40.000	42.667	41.444		++
Cali, Siloé	2.500	2.640	2.570		-	Palmira (Valle del Cauca)	35.000	36.667	36.111		=
Cartagena, Bazurto	1.500	1.500	1.500		=	Pasto, El Potrerillo	33.667	34.333	34.000		=
Cartago (Valle del Cauca)	1.520	1.600	1.560		=	Popayán (Cauca)	33.000	33.333	33.222		-
Cúcuta, Cenabastos	1.950	2.000	1.983		+	Sincelejo (Sucre)	30.556	33.333	31.250		+
Cúcuta, La Nueva Sexta	1.850	1.950	1.900		-	Tuluá (Valle del Cauca)	34.000	36.667	35.583		+
Florencia (Caquetá)	1.600	1.680	1.640		+	Valledupar, Mercado Nuevo	33.333	35.000	33.889		+
Ibagué, Plaza La 21	1.800	1.864	1.842		-	Villavicencio, CAV	33.333	40.667	37.083		+
Manizales (Caldas)	1.440	1.600	1.500		=	Lomitos de atún en lata					
Medellín, Central						Arauca (Arauca)	20.380	20.380	20.380		=
Mayorista de Antioquia	2.632	2.680	2.648		-	Armenia, Mercar	17.439	18.750	18.203		=
Medellín, Plaza						Barranquilla, Barranquillita	19.124	19.418	19.265		-
Minorista "José María Villa"	2.480	2.680	2.587		-	Barranquilla, Granabastos	19.871	20.041	19.936		=
Montería (Córdoba)	1.240	1.300	1.285		++	Bogotá, D.C., Corabastos	17.525	17.770	17.647		+
Neiva, Surabastos	1.600	1.760	1.680		+	Bogotá, D.C., Plaza España	17.426	18.260	17.721		n.d.
Palmira (Valle del Cauca)	2.880	3.000	2.920		+	Bucaramanga, Centroabastos	22.454	22.778	22.616		=
Pamplona (Norte de Santander)	1.800	1.800	1.800		=	Bucaramanga, Mercados del centro	23.611	23.831	23.721		=
Pasto, El Potrerillo	1.600	1.760	1.680		=	Buenaventura (Valle del Cauca)	21.714	26.719	25.158		+
Pereira, Mercasa	2.480	2.480	2.480		-	Cali, La Floresta	15.196	17.647	16.422		=
Popayán (Cauca)	1.360	1.376	1.368		-	Cali, Santa Helena	18.137	18.750	18.423		=
Santa Marta (Magdalena)	1.520	1.600	1.580		-	Cali, Siloé	15.809	16.544	16.176		=
Sincelejo (Sucre)	1.340	1.340	1.340		=	Cartago (Valle del Cauca)	18.419	18.995	18.707		+
Tuluá (Valle del Cauca)	1.400	1.440	1.416		=	Cúcuta, Cenabastos	16.912	18.137	17.606		-
Valledupar, Mercado Nuevo	1.792	1.833	1.819		-	Cúcuta, La Nueva Sexta	16.912	17.157	17.034		-
Villavicencio, CAV	2.640	2.960	2.798		-	Medellín, Central					
Harina precocida de maíz						Mayorista de Antioquia	16.299	17.096	16.651		=
Arauca (Arauca)	2.750	2.750	2.750		+	Medellín, Plaza					
Armenia, Mercar	2.600	2.792	2.706		+	Minorista "José María Villa"	16.544	17.059	16.777		-
Barranquilla, Barranquillita	2.342	2.417	2.377		+	Montería (Córdoba)	23.529	23.897	23.744		=
Barranquilla, Granabastos	2.117	2.342	2.227		+	Neiva, Surabastos	18.627	19.485	18.922		=
Bogotá, D.C., Corabastos	2.792	2.917	2.847		+	Palmira (Valle del Cauca)	18.995	19.608	19.338		+
Bogotá, D.C., Paloquemao	2.833	3.042	2.958		+	Pamplona (Norte de Santander)	17.770	18.137	17.923		+
Bogotá, D.C., Plaza España	2.688	2.875	2.787		-	Pasto, El Potrerillo	18.333	18.810	18.571		=
Bucaramanga, Centroabastos	2.480	2.680	2.600		=	Pereira, Mercasa	18.627	26.943	22.819		=
Bucaramanga, Mercados del centro	2.480	2.560	2.520		+						

**Cuadro 8. Mercados mayoristas. Precios de venta de productos procesados (continuación)
2017 (14 al 20 de enero)**

Productos y mercados	Pesos por kilogramo			Tenden- cia	Productos y mercados	Pesos por kilogramo			Tenden- cia
	Mínimo	Máximo	Medio			Mínimo	Máximo	Medio	
Lomitos de atún en lata (continuación)					Panela cuadrada blanca (continuación)				
Popayán (Cauca)	20.690	20.714	20.702	=	Barranquilla, Granabastos	3.800	3.810	3.803	=
Santa Marta (Magdalena)	20.000	20.588	20.294	-	Bucaramanga, Centroabastos	4.357	4.429	4.405	=
Sincelejo (Sucre)	17.770	17.770	17.770	=	Bucaramanga, Mercados del centro	4.357	4.429	4.381	+
Tuluá (Valle del Cauca)	18.235	18.983	18.587	+	Cartagena, Bazurto	3.143	3.143	3.143	=
Villavicencio, CAV	18.137	19.608	18.811	+	Charalá (Santander)	3.625	3.750	3.688	=
Maíz enlatado					Güepsa (Santander)	3.800	3.800	3.800	+
Medellín, Central					Ibagué, Plaza La 21	3.417	3.556	3.493	=
Mayorista de Antioquia	10.127	11.814	11.052	+	Medellín, Central				
Medellín, Plaza					Mayorista de Antioquia	3.600	4.083	3.848	-
Minorista "José María Villa"	9.992	10.417	10.211	+	Monquirá (Boyacá)	3.750	3.750	3.750	-
Manteca					San Gil (Santander)	3.650	3.700	3.675	=
Armenia, Mercar	4.870	5.200	4.990	=	Santana (Boyacá)	3.796	3.800	3.799	=
Bogotá, D.C., Corabastos	4.900	5.250	5.117	+	Sincelejo (Sucre)	4.400	4.600	4.540	-
Bogotá, D.C., Plaza España	4.850	4.950	4.900	-	Tunja, Complejo de Servicios del Sur	3.750	3.875	3.813	=
Buenaventura (Valle del Cauca)	4.030	4.202	4.096	-	Vallédupar, Mercado Nuevo	4.167	4.333	4.278	=
Cartago (Valle del Cauca)	5.150	5.300	5.237	++	Vélez (Santander)	3.800	3.800	3.800	=
Cúcuta, Cenabastos	5.917	6.250	6.083	+	Panela cuadrada morena				
Cúcuta, La Nueva Sexta	6.000	6.250	6.139	-	Bogotá, D.C., Corabastos	4.500	4.600	4.567	+
Florencia (Cauquetá)	4.400	4.600	4.488	+	Bogotá, D.C., Paloquemao	3.900	4.000	3.933	+
Ibagué, Plaza La 21	4.300	4.330	4.315	=	Bogotá, D.C., Plaza España	3.880	3.950	3.905	-
Manizales (Caldas)	5.000	5.500	5.275	=	Bucaramanga, Centroabastos	4.333	4.400	4.367	=
Neiva, Surabastos	4.400	4.800	4.600	+	Bucaramanga, Mercados del centro	4.133	4.333	4.233	=
Palmira (Valle del Cauca)	5.600	6.000	5.867	+	Caparrapí (Cundinamarca)	3.350	3.600	3.439	+
Pamplona (Norte de Santander)	5.833	6.250	5.938	+	Charalá (Santander)	3.500	3.625	3.563	=
Pereira, Mercasa	5.540	5.540	5.540	=	Cúcuta, Cenabastos	3.770	3.869	3.803	+
Popayán (Cauca)	4.100	4.100	4.100	=	Cúcuta, La Nueva Sexta	3.472	3.770	3.638	+
Tuluá (Valle del Cauca)	5.150	5.530	5.340	=	Florencia (Cauquetá)	3.417	3.500	3.450	-
Villavicencio, CAV	4.500	4.850	4.683	+	Güepsa (Santander)	3.800	3.800	3.800	+
Margarina					Monquirá (Boyacá)	3.750	3.750	3.750	=
Arauca (Arauca)	8.800	8.800	8.800	=	Montería (Córdoba)	2.571	3.143	2.893	++
Armenia, Mercar	12.800	12.910	12.843	-	Neiva, Surabastos	3.900	4.000	3.925	++
Barranquilla, Barranquillita	11.500	11.750	11.646	=	Nocaima (Cundinamarca)	3.600	3.800	3.656	+
Barranquilla, Granabastos	9.500	10.000	9.771	=	Pamplona (Norte de Santander)	3.856	4.056	3.973	-
Bogotá, D.C., Corabastos	9.800	10.200	10.067	+	Pasto, El Potrerillo	2.560	2.640	2.600	=
Bogotá, D.C., Plaza España	9.920	10.600	10.347	+	Popayán (Cauca)	2.333	2.333	2.333	+
Bucaramanga, Centroabastos	10.500	11.000	10.800	+	San Gil (Santander)	3.600	3.650	3.625	=
Bucaramanga, Mercados del centro	11.000	11.600	11.267	+	Santa Marta (Magdalena)	3.900	4.667	4.200	-
Buenaventura (Valle del Cauca)	14.200	14.370	14.285	+	Santana (Boyacá)	3.696	3.700	3.699	=
Cali, La Floresta	14.400	14.800	14.667	=	Tuluá (Valle del Cauca)	3.625	3.667	3.653	+
Cali, Siloé	15.000	15.200	15.100	=	Vélez (Santander)	3.800	3.800	3.800	+
Cartago (Valle del Cauca)	11.420	11.600	11.510	+	Villavicencio, CAV	4.400	5.000	4.700	+
Ibagué, Plaza La 21	7.400	7.450	7.425	=	Villeta (Cundinamarca)	3.500	4.000	3.663	+
Manizales (Caldas)	10.800	11.200	11.000	=	Panela en pastilla				
Medellín, Central					Caparrapí (Cundinamarca)	3.875	4.000	3.938	-
Mayorista de Antioquia	13.200	13.900	13.525	+	Nocaima (Cundinamarca)	4.042	4.094	4.055	+
Medellín, Plaza					Villeta (Cundinamarca)	4.188	4.250	4.211	-
Minorista "José María Villa"	13.500	14.400	13.967	-	Panela redonda blanca				
Neiva, Surabastos	7.600	8.000	7.875	=	Medellín, Central				
Palmira (Valle del Cauca)	15.500	16.000	15.667	+	Mayorista de Antioquia	3.250	3.250	3.250	-
Pamplona (Norte de Santander)	7.400	7.600	7.450	+	Panela redonda morena				
Pereira, Mercasa	11.460	11.460	11.460	=	Armenia, Mercar	3.500	3.571	3.546	=
Popayán (Cauca)	16.100	16.300	16.200	=	Buenaventura (Valle del Cauca)	2.458	2.646	2.547	-
Sincelejo (Sucre)	7.273	7.955	7.727	=	Cali, La Floresta	3.625	3.750	3.708	=
Tuluá (Valle del Cauca)	13.770	14.550	14.198	+	Cali, Santa Helena	3.083	3.167	3.125	-
Mayonesa doy pack					Cali, Siloé	3.333	4.000	3.667	-
Arauca (Arauca)	23.333	23.333	23.333	=	Caparrapí (Cundinamarca)	3.200	3.200	3.200	+
Armenia, Mercar	20.650	21.285	21.062	=	Cartago (Valle del Cauca)	3.500	3.542	3.528	=
Barranquilla, Barranquillita	20.833	21.667	21.042	+	Manizales (Caldas)	3.333	3.333	3.333	-
Bogotá, D.C., Corabastos	19.167	20.000	19.583	+	Medellín, Central				
Bogotá, D.C., Plaza España	18.333	19.167	18.826	n.d.	Mayorista de Antioquia	3.417	3.417	3.417	-
Buenaventura (Valle del Cauca)	13.585	20.500	17.865	+	Medellín, Plaza				
Cali, La Floresta	17.917	19.000	18.417	+	Minorista "José María Villa"	3.250	3.333	3.306	-
Cali, Santa Helena	19.750	20.000	19.875	+	Montería (Córdoba)	3.100	3.500	3.300	=
Cali, Siloé	18.750	18.750	18.750	=	Palmira (Valle del Cauca)	2.292	2.417	2.333	+
Cartagena, Bazurto	20.833	20.833	20.833	=	Pereira, Mercasa	3.667	3.670	3.668	+
Cartago (Valle del Cauca)	19.000	19.125	19.042	-	Sincelejo (Sucre)	3.800	4.000	3.867	-
Ibagué, Plaza La 21	10.250	10.750	10.438	=	Sonsón (Antioquia)	4.167	4.167	4.167	+++
Manizales (Caldas)	18.958	20.000	19.653	=	Tuluá (Valle del Cauca)	3.458	3.500	3.484	+
Medellín, Central					Yolombó (Antioquia)	2.917	3.125	2.995	-
Mayorista de Antioquia	16.667	18.375	17.406	-	Pastas alimenticias				
Palmira (Valle del Cauca)	17.917	19.000	18.278	+	Arauca (Arauca)	2.983	2.983	2.983	+
Pasto, El Potrerillo	16.042	20.000	17.813	+	Armenia, Mercar	5.025	5.375	5.244	-
Popayán (Cauca)	16.667	20.333	18.417	-	Barranquilla, Barranquillita	4.700	4.817	4.742	+
Santa Marta (Magdalena)	9.750	10.833	10.292	-	Barranquilla, Granabastos	4.767	4.833	4.817	-
Tuluá (Valle del Cauca)	18.938	20.958	20.024	+	Bogotá, D.C., Corabastos	5.417	5.417	5.417	+
Vallédupar, Mercado Nuevo	19.583	22.500	20.694	=	Bogotá, D.C., Paloquemao	5.500	5.708	5.597	+
Mostaza doy pack					Bogotá, D.C., Plaza España	5.583	5.667	5.619	+
Cartagena, Bazurto	16.667	16.667	16.667	=	Bucaramanga, Centroabastos	4.000	4.080	4.027	+
Panela cuadrada blanca					Bucaramanga, Mercados del centro	4.000	4.268	4.143	-
Barranquilla, Barranquillita	4.090	4.571	4.334	+	Buenaventura (Valle del Cauca)	3.750	3.875	3.826	-
					Cali, La Floresta	4.667	4.833	4.722	=

Precios de la panela

Durante la presente semana, en Nocaima (Cundinamarca) se registró un alza del precio de la panela morena del 5,97%, ofreciéndose el kilo a \$3.656. Según los comerciantes, esta situación obedeció a la reducción en el ingreso desde la región, donde hay poca cantidad de caña para moler, así como personal para llevar a cabo las molienas. La panela fue vendida a comerciantes que la comercializan en la capital del país, así como en los municipios de La Vega, San Francisco y Supatá (Cundinamarca).

Tabla 2. Precios por kilo de la panela cuadrada morena 2016-2017 (17 de diciembre al 20 de enero)

Mercados	Diciembre		Diciembre	Enero	
	17 al 23	24 al 30	31 al 6 de enero	7 al 13	14 al 20
Caparrapí (Cundinamarca)	3.400	3.276	n.d.	3.383	3.439
Charalá (Santander)	3.563	3.438	3.563	3.563	3.563
Güepsa (Santander)	3.700	3.700	n.d.	3.700	3.800
Moniquirá (Boyacá)	3.600	3.600	3.750	3.750	3.750
Nocaima (Cundinamarca)	3.419	3.419	n.d.	3.450	3.656
San Gil (Santander)	3.625	3.675	3.725	3.625	3.625
Santana (Boyacá)	3.699	3.699	3.699	3.699	3.699
Vélez (Santander)	3.800	3.800	3.800	3.800	3.800
Villeta (Cundinamarca)	3.438	3.426	3.391	3.590	3.663

Fuente: DANE, Sipsa. Cálculos: DANE.

De la misma forma, en Caparrapí, aumentó la cotización de la panela morena, tanto cuadrada como morena, pero bajó la de la panela en pastilla. En el caso de la panela redonda se contó mayor demanda por parte de los compradores de Bogotá y la Costa Atlántico y llegó más cantidad de producto procedente de las veredas Alterón Norte, La Oscura, Sabaneta, Trapiche Viejo, El Silencio, San Cayetano y La Florida, de Caparrapí. El kilo se vendió a \$3.200, 6,67% más que la semana anterior.

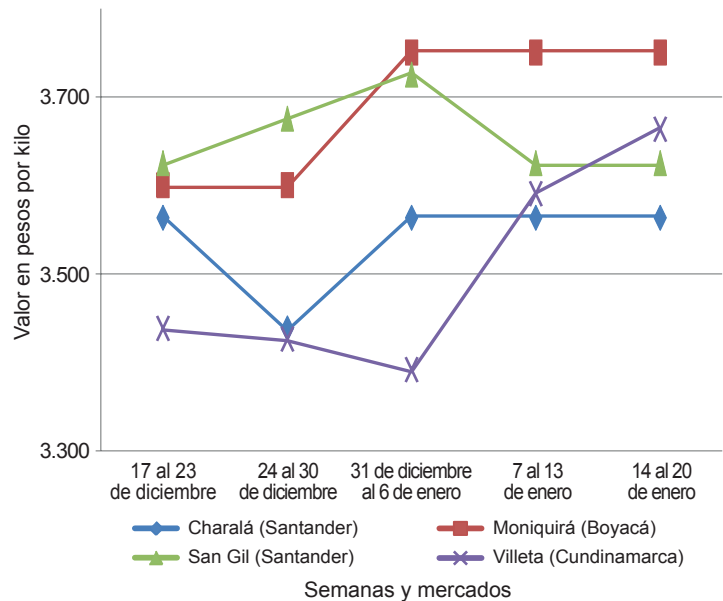
Asimismo, en Güepsa (Santander) se incrementó la cotización de la panela cuadrada, blanca y morena. Salió poca panela al mercado, lo que generó el incremento del

Tabla 3. Precios por kilo de la panela cuadrada blanca 2016-2017 (17 de diciembre al 20 de enero)

Mercados	Diciembre		Diciembre	Enero	
	17 al 23	24 al 30	31 al 6 de enero	7 al 13	14 al 20
Charalá (Santander)	3.688	3.688	n.d.	3.688	3.688
Güepsa (Santander)	3.700	3.700	n.d.	3.700	3.800
Moniquirá (Boyacá)	3.600	3.600	3.750	3.750	3.750
San Gil (Santander)	3.675	3.725	3.775	3.675	3.675
Santana (Boyacá)	3.799	3.799	3.799	3.799	3.799
Vélez (Santander)	3.800	3.800	3.800	3.800	3.800

Fuente: DANE, Sipsa. Cálculos: DANE.

Gráfico 6. Comportamiento del precio de la panela cuadrada morena 2016-2017 (17 de diciembre al 20 de enero)



Fuente: DANE-Sipsa

precio, procedente de las veredas El Platanal, La Teja y Calichal, de Güepsa, así como del municipio de San Benito. Los comerciantes que llegaron fueron de Villavicencio, Vélez, Barbosa, Güepsa (Santander) y Santana (Boyacá). Toda la panela que salió al mercado fue vendida y el mercado terminó rápidamente. El aumento del precio fue del 2,7%, ofreciéndose el kilo a \$3.800.

Tabla 4. Precios por kilo de la panela redonda morena 2016-2017 (17 de diciembre al 20 de enero)

Mercados	Diciembre		Diciembre	Enero	
	17 al 23	24 al 30	31 al 6 de enero	7 al 13	14 al 20
Caparrapí (Cundinamarca)	2.963	3.000	n.d.	3.000	3.200
Yolombó (Antioquia)	3.385	3.307	3.125	3.057	2.995

Fuente: DANE, Sipsa. Cálculos: DANE.

Igualmente, en Villeta (Cundinamarca) subió la cotización de la panela cuadrada morena, la cual fue enviada a los mercados de la capital del país, Santander, Villavicencio y la Costa Atlántica. Ingreso poca cantidad de productos pues tanto la caña para moler como la mano de obra disponible es poca. El kilo se ofreció a \$3.663, lo que significó un aumento del 2,03%

En cambio, en San Gil (Santander) se presentó estabilidad en los precios de la panela cuadrada blanca y more-



na. Se reportó buena demanda y oferta principalmente de los municipios de Ocamonte, Paramó y Mogotes (Santander). El kilo de panela morena se vendió a \$3.625 y el de blanca a \$3.675.

Por su parte, en Charalá (Santander) se registró buena disponibilidad de producto, ante la mejoría en la producción de caña, la cual está en óptimas condiciones para la elaboración de panela, por lo que aumentaron las molienas en los municipios de Mogotes, Ocamonte, Charalá y Coromoro (Santander). El producto fue enviado a Bucaramanga, Vélez y San Gil (Santander). En el caso de la panela cuadrada blanca, el kilo se negoció a \$3.688.

En contraste, continuaron cayendo los precios de la panela redonda morena en Yolombó (Antioquia). La disminución obedeció a la buena oferta de producto debido a

Tabla 5. Precios por kilo de la panela en pastilla 2016-2017 (17 de diciembre al 20 de enero)

Mercados	Diciembre		Diciembre 31 al 6 de enero	Enero	
	17 al 23	24 al 30		7 al 13	14 al 20
Caparrapí (Cundinamarca)	3.813	3.789	n.d.	3.990	3.938
Nocaima (Cundinamarca)	4.000	4.031	n.d.	4.000	4.055
Villeta (Cundinamarca)	4.052	3.922	4.031	4.271	4.211

Fuente: DANE, Sipsa. Cálculos: DANE.

que luego de las fiestas de fin de año, se llevaron a cabo molienas y se normalizó el funcionamiento de las bodegas. El producto comercializado fue enviado para abastecer los mercados de los departamentos de Santander y Córdoba, así como las necesidades de Medellín y Yolombó, en Antioquia. La reducción fue del 2,03%, ofreciéndose el kilo a \$2.995.



@DANE_Colombia



/DANEColombia



/DANEColombia

