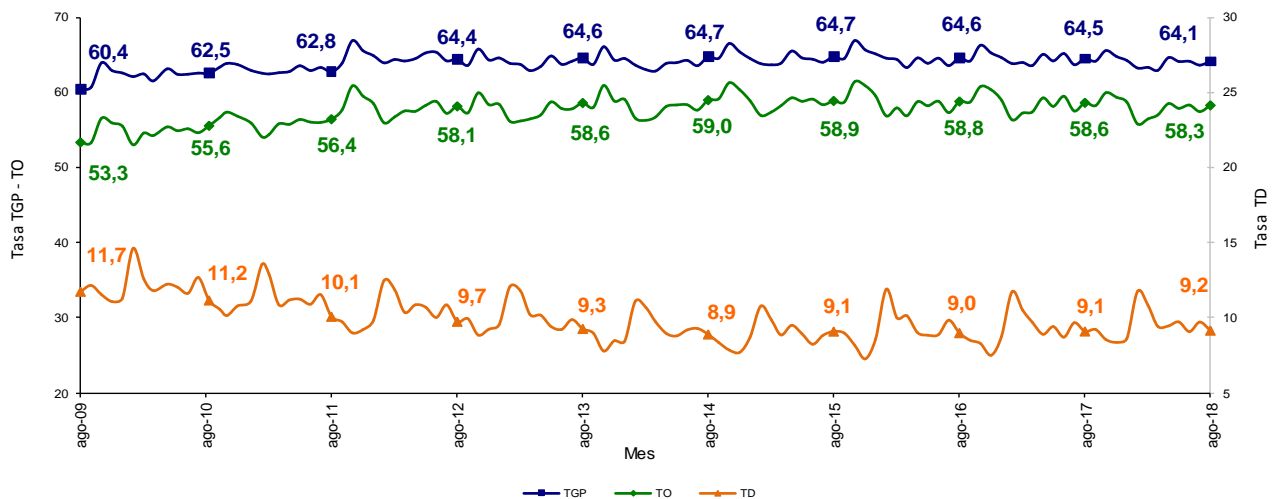


Principales indicadores del mercado laboral Agosto de 2018

**Gráfico 1. Tasa global de participación, ocupación y desempleo
Total nacional
Agosto (2009 – 2018)**



Fuente: DANE, Gran Encuesta Integrada de Hogares (GEIH).

- Introducción
- Información del mes
- Trimestre móvil junio - agosto 2018
- Población ocupada por ramas de actividad trimestre móvil junio - agosto 2018
- Población ocupada por posición ocupacional trimestre móvil junio - agosto 2018
- Inactivos trimestre móvil junio - agosto 2018
- Indicadores de mercado laboral de las 23 ciudades y áreas metropolitanas trimestre móvil junio - agosto 2018

INTRODUCCIÓN ⁽¹⁾⁽²⁾

La Gran Encuesta Integrada de Hogares (GEIH) tiene como objetivo principal proporcionar información básica sobre el tamaño y estructura de la fuerza de trabajo (empleo, desempleo e inactividad) de la población del país, así como de las características sociodemográficas de la población colombiana, permitiendo caracterizar a la población según sexo, edad, parentesco con el jefe del hogar, nivel educativo, la afiliación al sistema de seguridad social en salud entre otros.

Igualmente, a través de la encuesta se clasifica a las personas según su fuerza de trabajo en ocupadas, desocupadas o inactivas. De esta forma es posible estimar los principales indicadores del mercado laboral colombiano, como son la Tasa Global de Participación (TGP), la Tasa de Ocupación (TO) y la Tasa de Desempleo (TD).

Se trata de una investigación continua, que se aplica en todo el territorio del país y que permite la desagregación de resultados para el total nacional, total cabeceras, total centros poblados y rural disperso, cada una de las 23 ciudades capitales y áreas metropolitanas, y San Andrés.

⁽¹⁾ Datos expandidos con proyecciones de población elaboradas con base en los resultados del Censo 2005. En los dominios de estudio total nacional, total cabeceras y total centros poblados y rural disperso, no se incluye la población de los departamentos de la Amazonía y la Orinoquía (Amazonas (Leticia) Arauca (Arauca) Casanare (Yopal) Guainía (Inírida) Guaviare (San José del Guaviare) Putumayo (Mocoa) Vaupés (Mitú) Vichada (Puerto Carreño).

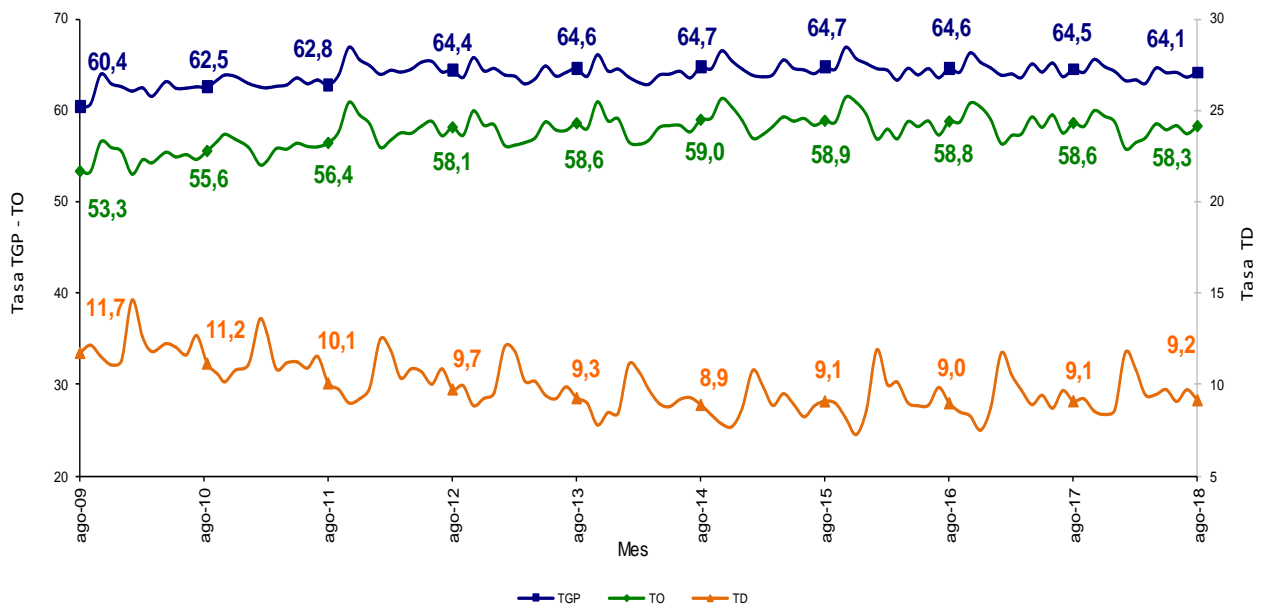
⁽²⁾ Las tasas menores al 10% pueden presentar errores de muestreo superiores al 5%.

1. INFORMACIÓN DEL MES

1.1. Total nacional

Para el mes de agosto de 2018 la tasa de desempleo fue 9,2%, la tasa global de participación 64,1% y la tasa de ocupación 58,3%. En el mismo mes del año anterior estas tasas fueron 9,1%, 64,5% y 58,6%, respectivamente.

Gráfico 2. Tasa global de participación, ocupación y desempleo Total nacional Agosto (2009 – 2018)

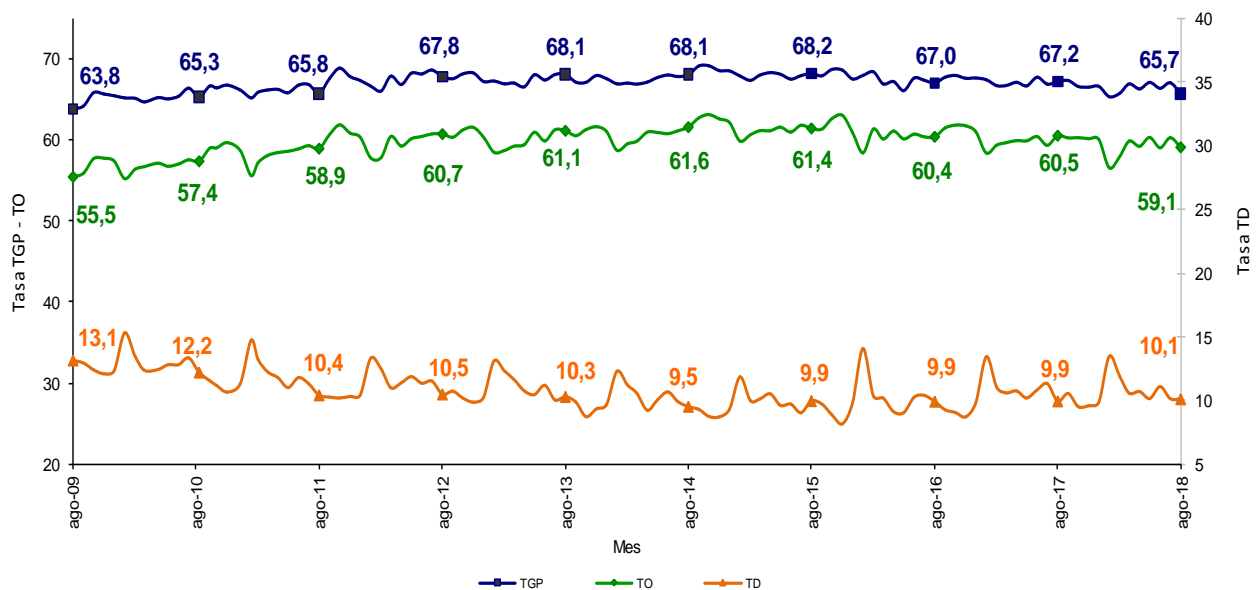


Fuente: DANE, GEIH.

1.2. Total 13 ciudades y áreas metropolitanas

En agosto de 2018 la tasa de desempleo en el total de las 13 ciudades y áreas metropolitanas fue 10,1%, para el mismo mes de 2017 se ubicó en 9,9%. La tasa global de participación fue 65,7%, lo que representó una disminución de 1,5 puntos porcentuales respecto al mismo mes de 2017 (67,2%). Finalmente, la tasa de ocupación se ubicó en 59,1%, lo que significó una disminución de 1,4 puntos porcentuales al compararlo con agosto de 2017 (60,5%).

Gráfico 3. Tasa global de participación, ocupación y desempleo
Total 13 ciudades y áreas metropolitanas
Agosto (2009 – 2018)



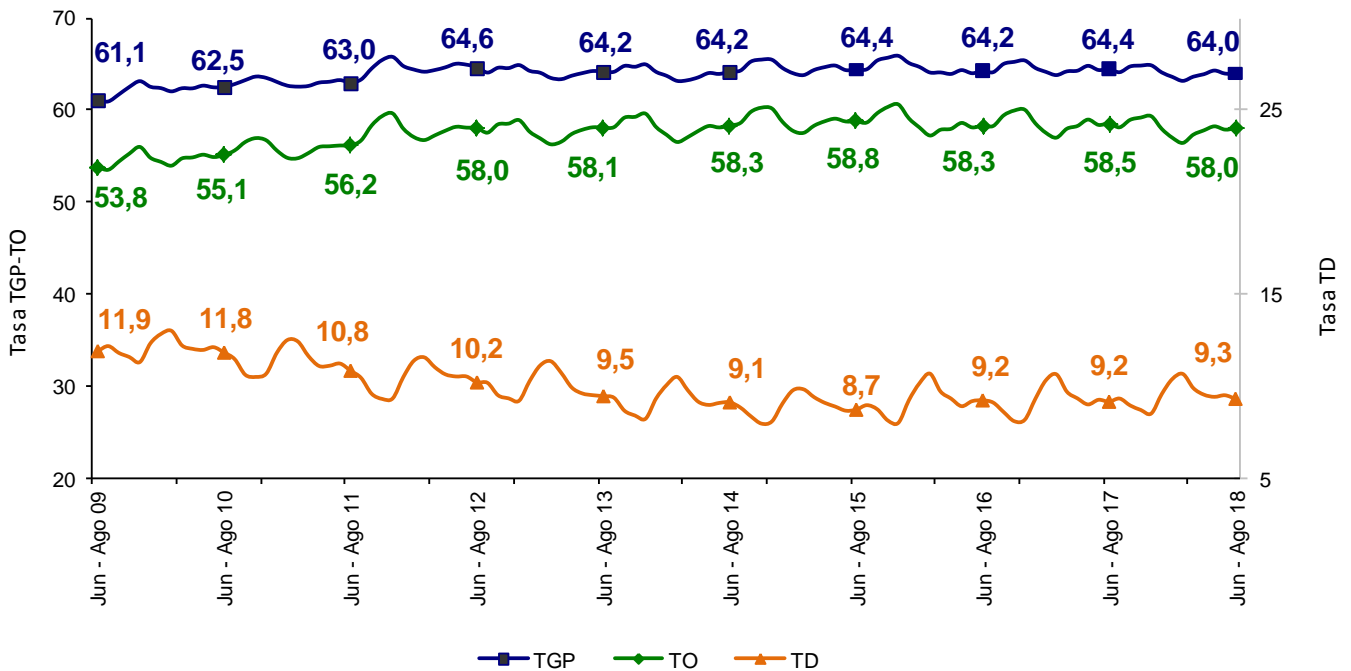
Fuente: DANE, GEIH.

2. TRIMESTRE MÓVIL JUNIO - AGOSTO 2018

2.1. Total nacional

La tasa de desempleo nacional del trimestre móvil junio - agosto 2018 fue 9,3%, para el trimestre móvil junio - agosto 2017 fue 9,2%. La tasa global de participación fue 64,0% y la tasa de ocupación 58,0%. En el mismo trimestre móvil de 2017 estas tasas fueron 64,4% y 58,5%, respectivamente.

Gráfico 4. Tasa global de participación, ocupación y desempleo
Total nacional
Junio - agosto (2009 - 2018)

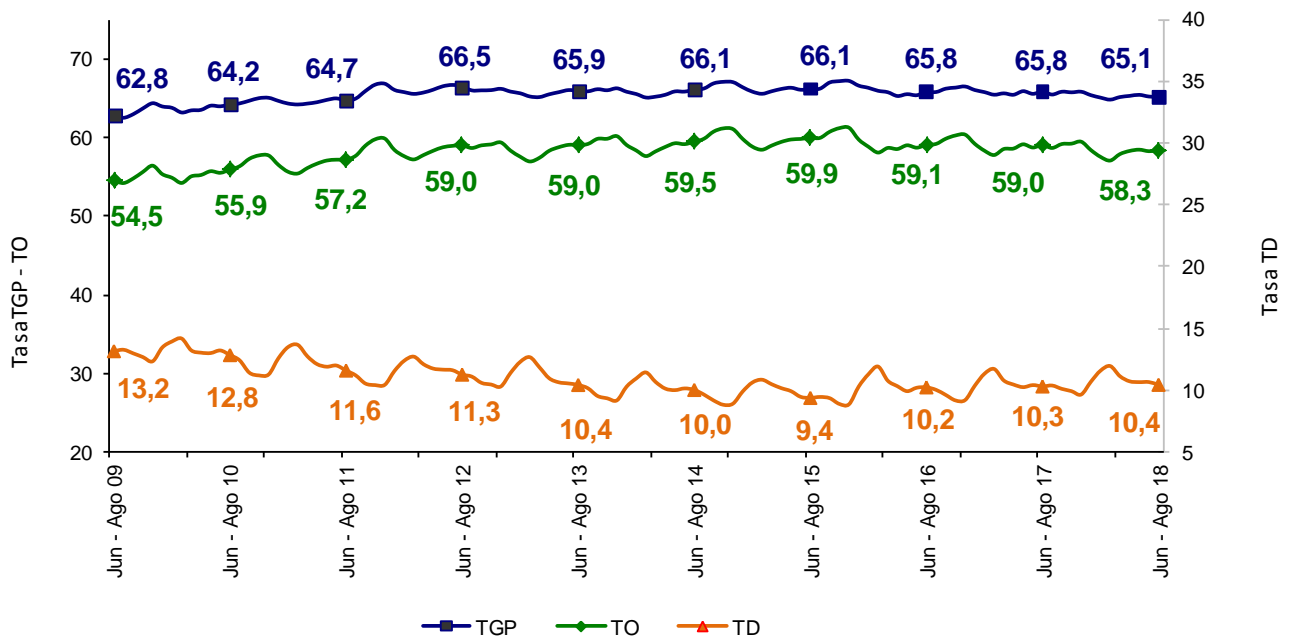


Fuente: DANE, GEIH.

2.2. Cabeceras

En el trimestre móvil junio - agosto 2018, la tasa de desempleo para las cabeceras fue 10,4%, en el trimestre móvil junio - agosto 2017 esta tasa fue 10,3%. La tasa global de participación fue 65,1%, lo que significó una disminución de 0,7 puntos porcentuales respecto al mismo trimestre móvil de 2017 (65,8%). Finalmente, la tasa de ocupación fue 58,3%, lo que representó una disminución de 0,7 puntos porcentuales al compararlo con el trimestre móvil junio - agosto 2017 (59,0%).

Gráfico 5. Tasa global de participación, ocupación y desempleo
Total cabeceras
Junio - agosto (2009 - 2018)

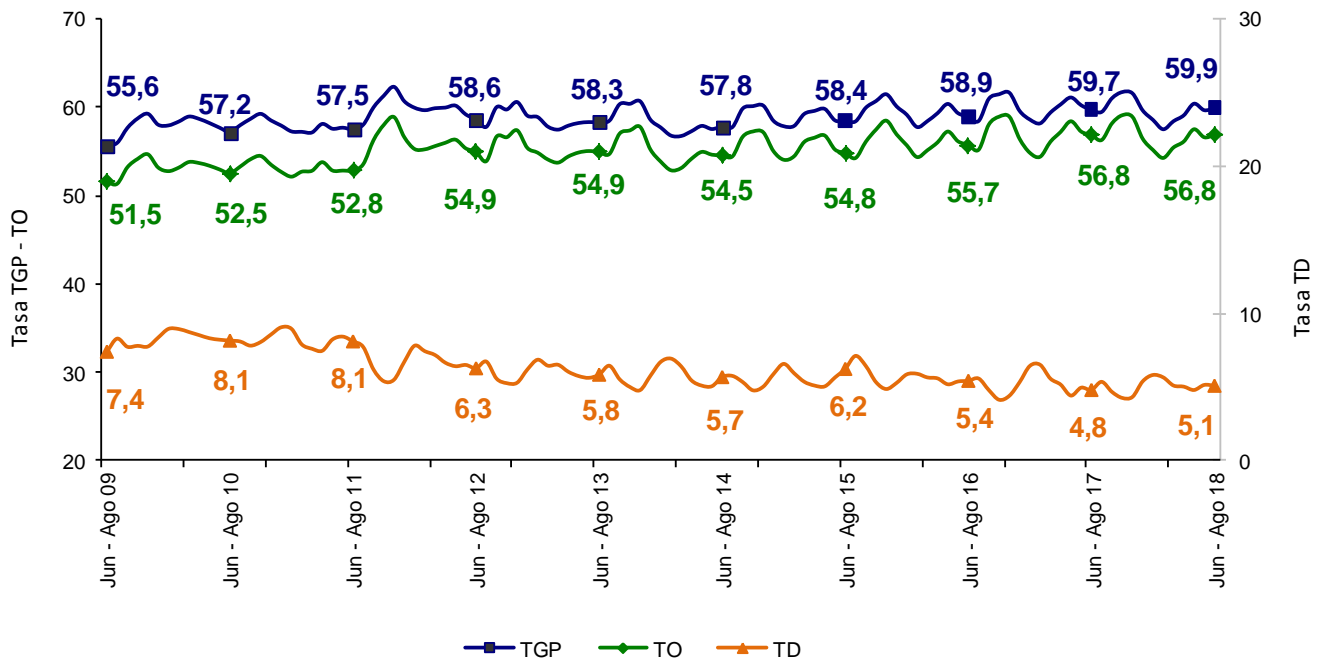


Fuente: DANE, GEIH.

2.3. Centros poblados y rural disperso

La tasa de desempleo en los centros poblados y rural disperso en el trimestre móvil junio - agosto 2018 fue 5,1%, la tasa global de participación 59,9% y la tasa de ocupación 56,8%. En el trimestre móvil junio - agosto 2017 estas tasas se ubicaron en 4,8%, 59,7% y 56,8%, respectivamente.

Gráfico 6. Tasa global de participación, ocupación y desempleo
Total centros poblados y rural disperso
Junio - agosto (2009 - 2018)

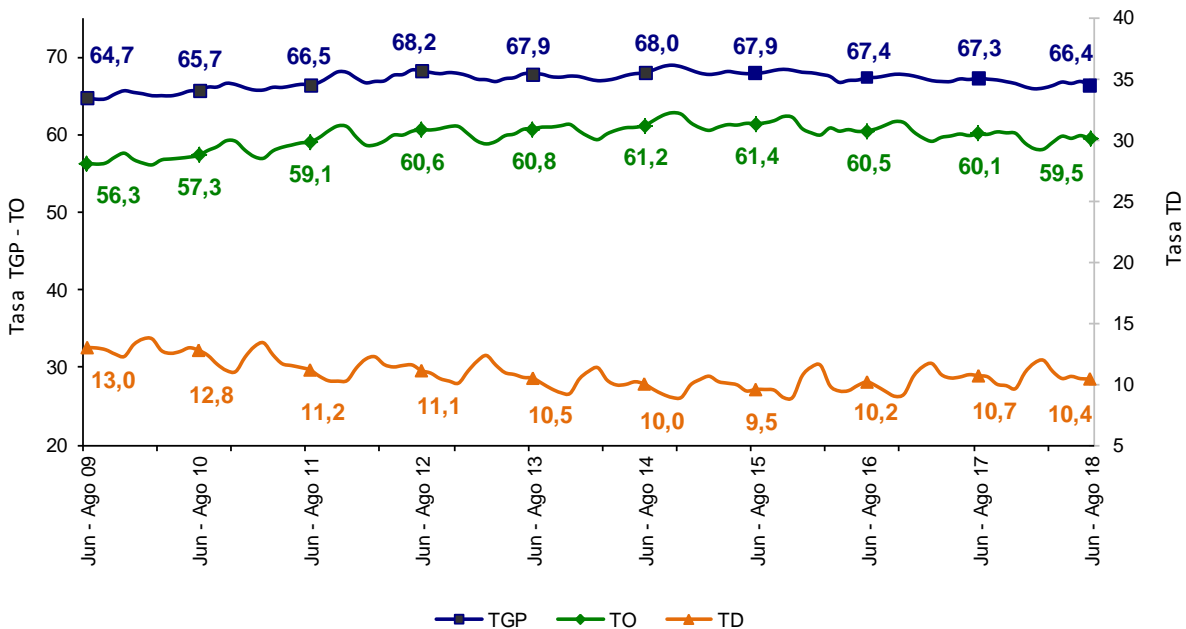


Fuente: DANE, GEIH.

2.4. Total 13 ciudades y áreas metropolitanas

En el trimestre móvil junio - agosto 2018, la tasa de desempleo de las 13 ciudades y áreas metropolitanas fue 10,4%, para el trimestre móvil junio - agosto 2017 fue 10,7%. La tasa global de participación fue 66,4%, lo que representó una disminución de 0,9 puntos porcentuales respecto al mismo trimestre móvil de 2017 (67,3%). Por último, la tasa de ocupación fue 59,5%, para el mismo trimestre móvil de 2017 esta tasa se ubicó en 60,1%.

Gráfico 7. Tasa global de participación, ocupación y desempleo
Total 13 ciudades y áreas metropolitanas
Junio - agosto (2009 - 2018)



Fuente: DANE, GEIH.

3. POBLACIÓN OCUPADA POR RAMAS DE ACTIVIDAD

TRIMESTRE MÓVIL JUNIO - AGOSTO 2018

3.1. Total nacional

En el período de estudio, el número de personas ocupadas en el total nacional fue 22.551 miles de personas. Las ramas de actividad económica que concentraron el mayor número de ocupados fueron: Comercio, hoteles y restaurantes; Servicios comunales, sociales y personales y Agricultura, ganadería, caza, silvicultura y pesca. Estas tres ramas captaron el 64,0% de la población ocupada.

Las ramas de mayor crecimiento, frente al período junio - agosto 2017, fueron Industria manufacturera (5,3%) seguida por Otras ramas* (4,2%) y Servicios comunales, sociales y personales (3,6%).

La mayor contribución al crecimiento de la población ocupada se dio en las ramas de Servicios comunales, sociales y personales e Industria manufacturera que contribuyeron en conjunto 1,3 puntos porcentuales.

Gráfico 8. Distribución porcentual, variación porcentual y contribución a la variación de la población ocupada según rama de actividad[^]

Total nacional
Junio - agosto (2018/2017)

Rama de actividad	Distribución (%)	Variación (%)	Contribución (p.p)
Total nacional	100,0	0,4	0,4
Servicios comunales, sociales y personales	20,4	3,6	0,7
Industria manufacturera	11,8	5,3	0,6
Otras ramas*	2,7	4,2	0,1
Comercio, hoteles y restaurantes	26,8	0,3	0,1
Construcción	6,0	-2,0	-0,1
Transporte, almacenamiento y comunicaciones	7,7	-1,6	-0,1
Agricultura, ganadería, caza, silvicultura y pesca	16,8	-1,8	-0,3
Actividades inmobiliarias, empresariales y de alquiler	7,7	-6,7	-0,6

Fuente: DANE, GEIH.

[^]Por aproximación de decimales, la suma de las proporciones y contribuciones pueden diferir ligeramente con la información del anexo estadístico.

p.p: Puntos porcentuales.

* Otras ramas: Explotación de minas y canteras; suministro de electricidad, gas y agua; e intermediación financiera.

Nota: La distribución porcentual de la población ocupada puede diferir del 100% por la no inclusión de la categoría "No informa".

3.2. Cabeceras

La población ocupada en las cabeceras fue 17.618 miles de personas. Las ramas de Comercio, hoteles y restaurantes y Servicios comunales, sociales y personales concentraron 54,4% de las personas ocupadas.

Las ramas con mayor variación positiva frente al trimestre móvil junio - agosto 2017 fueron: Industria manufacturera con 5,1%, seguida de Servicios comunales, sociales y personales con 4,0%.

En las cabeceras, las ramas que presentaron mayor contribución a la variación de la población ocupada fueron Servicios comunales, sociales y personales e Industria manufacturera que contribuyeron en conjunto 1,6 puntos porcentuales.

Gráfico 9. Distribución porcentual, variación porcentual y contribución a la variación de la población ocupada según rama de actividad[^]

Total cabeceras
Junio - agosto (2018/2017)

Rama de actividad	Distribución (%)	Variación (%)	Contribución (p.p)
Total cabeceras	100,0	0,3	0,3
Servicios comunales, sociales y personales	23,8	4,0	0,9
Industria manufacturera	13,4	5,1	0,7
Construcción	6,8	1,5	0,1
Transporte, almacenamiento y comunicaciones	9,0	-1,6	-0,1
Comercio, hoteles y restaurantes	30,6	-0,6	-0,2
Otras ramas*	7,0	-4,4	-0,3
Actividades inmobiliarias, empresariales y de alquiler	9,3	-7,3	-0,7

Fuente: DANE, GEIH.

[^]Por aproximación de decimales, la suma de las proporciones y contribuciones pueden diferir ligeramente del total de la variación de los ocupados.

p.p: Puntos porcentuales.

* Otras ramas: Agricultura, ganadería, caza, silvicultura y pesca; explotación de minas y canteras; suministro de electricidad, gas y agua; e intermediación financiera.

Nota: La distribución porcentual de la población ocupada puede diferir del 100% por la no inclusión de la categoría "No informa".

3.3. Centros poblados y rural disperso

La población ocupada en los centros poblados y rural disperso fue 4.933 miles de personas. La rama de Agricultura, ganadería, caza, silvicultura y pesca concentró el 62,9% de la población ocupada, seguida de la rama Comercio, hoteles y restaurantes con 13,1%.

En los centros poblados y rural disperso, la rama de Comercio, hoteles y restaurantes presentó un crecimiento de 8,1% frente al período junio - agosto 2017.

Las ramas que más contribuyeron al incremento de la población ocupada fueron Comercio, hoteles y restaurantes con 1,0 puntos porcentuales, seguido de Industria manufacturera con 0,4 puntos porcentuales.

Gráfico 10. Distribución porcentual, variación porcentual y contribución a la variación de la población ocupada según rama de actividad[^]

**Total centros poblados y rural disperso
Junio - agosto (2018/2017)**

Rama de actividad	Distribución (%)	Variación (%)	Contribución (p.p)
Total centros poblados y rural disperso	100,0	0,7	0,7
Comercio, hoteles y restaurantes	13,1	8,1	1,0
Industria manufacturera	6,0	6,9	0,4
Agricultura, ganadería, caza, silvicultura y pesca	62,9	0,4	0,3
Otras ramas*	3,6	2,7	0,1
Servicios comunales, sociales y personales	8,2	-0,3	0,0
Transporte, almacenamiento y comunicaciones	3,2	-1,3	0,0
Construcción	3,0	-24,1	-0,9

Fuente: DANE, GEIH.

[^]Por aproximación de decimales, la suma de las proporciones y contribuciones pueden diferir ligeramente con la información del anexo estadístico.

p.p: Puntos porcentuales.

* Otras ramas: Explotación de minas y canteras; suministro de electricidad, gas y agua; intermediación financiera; y actividades inmobiliarias, empresariales y de alquiler.

Nota: La distribución porcentual de la población ocupada puede diferir del 100% por la no inclusión de la categoría "No informa".

3.4. Total 13 ciudades y áreas metropolitanas

La población ocupada en las 13 ciudades y áreas metropolitanas fue 10.812 miles de personas. Las ramas de actividad económica que tuvieron mayor participación en los ocupados de las 13 ciudades y áreas metropolitanas fueron: Comercio, hoteles y restaurantes; Servicios comunales, sociales y personales e Industria manufacturera. Estas tres ramas concentraron 68,7% de la ocupación.

La mayor variación de los ocupados se presentó en la categoría Otras ramas* con 10,2%, seguida de Servicios comunales, sociales y personales con 2,0%.

Las ramas de Servicios comunales, sociales y personales y Comercio, hoteles y restaurantes fueron las que más contribuyeron con 0,9 puntos porcentuales en conjunto al crecimiento de la población ocupada en las 13 ciudades y áreas metropolitanas.

Gráfico 11. Distribución porcentual, variación porcentual y contribución a la variación de la población ocupada según rama de actividad[^]

**Total 13 ciudades y áreas metropolitanas
Junio - agosto (2018/2017)**

Rama de actividad	Distribución (%)	Variación (%)	Contribución (p.p)
Total 13 ciudades y áreas metropolitanas	100,0	0,3	0,3
Servicios comunales, sociales y personales	23,0	2,0	0,5
Comercio, hoteles y restaurantes	30,1	1,3	0,4
Otras ramas*	4,0	10,2	0,4
Industria manufacturera	15,6	1,8	0,3
Construcción	6,5	0,1	0,0
Transporte, almacenamiento y comunicaciones	8,9	-3,0	-0,3
Actividades inmobiliarias, empresariales y de alquiler	11,9	-6,8	-0,9

Fuente: DANE, GEIH.

[^]Por aproximación de decimales, la suma de las proporciones y contribuciones pueden diferir ligeramente del total de la variación de los ocupados.

p.p: Puntos porcentuales.

* Otras ramas: Agricultura, ganadería, caza, silvicultura y pesca; explotación de minas y canteras; suministro de electricidad, gas y agua; e intermediación financiera.

Nota: La distribución porcentual de la población ocupada puede diferir del 100% por la no inclusión de la categoría "No informa".

4. POBLACIÓN OCUPADA POR POSICIÓN OCUPACIONAL TRIMESTRE MÓVIL JUNIO - AGOSTO 2018

4.1. Total nacional

En el total nacional, el Trabajador por cuenta propia y el Obrero, empleado particular fueron las posiciones ocupacionales que tuvieron mayor participación en la población ocupada con 81,6% en conjunto.

Las posiciones ocupacionales que más crecieron frente al trimestre móvil junio – agosto 2017 fueron Obrero, empleado del gobierno con una variación de 9,3% y el Jornalero o peón con 7,3%.

Las posiciones ocupacionales Obrero, empleado del gobierno, Obrero, empleado particular y Jornalero o peón contribuyeron en conjunto con 0,9 puntos porcentuales a la variación de la población ocupada en el total nacional.

Gráfico 12. Distribución porcentual, variación porcentual y contribución a la variación de la población ocupada según posición ocupacional*

Total nacional
Junio - agosto (2018/2017)

Posición ocupacional	Distribución (%)	Variación (%)	Contribución (p.p)
Total nacional	100,0	0,4	0,4
Obrero, empleado del gobierno	4,1	9,3	0,3
Obrero, empleado particular	38,2	0,7	0,3
Jornalero o peón	3,7	7,3	0,3
Trabajador por cuenta propia	43,4	0,5	0,2
Patrón o empleador	3,9	-0,1	0,0
Empleado doméstico	2,9	-3,2	-0,1
Trabajador sin remuneración ^o	3,7	-13,3	-0,6

Fuente: DANE, GEIH.

*Por aproximación de decimales, la suma de las proporciones y contribuciones pueden diferir ligeramente con la información del anexo estadístico.

^o Trabajador sin remuneración incluye a los trabajadores familiares sin remuneración y a los trabajadores sin remuneración en empresas de otros hogares.

Nota: La distribución porcentual de la población ocupada puede diferir del 100% por la no inclusión de la categoría "Otro".

p.p: Puntos porcentuales.

4.2. Cabeceras

Las posiciones ocupacionales con mayor participación en la ocupación fueron: Obrero, empleado particular[^] (45,0%) y Trabajador por cuenta propia (40,7%).

En las cabeceras, la posición ocupacional Obrero, empleado del gobierno presentó un incremento de 9,5% frente al trimestre móvil junio – agosto de 2017.

La posición ocupacional Obrero, empleado particular[^] contribuyó a la variación de la población ocupada con 0,5 puntos porcentuales, seguido de Obrero, empleado del gobierno con 0,4 puntos porcentuales.

Gráfico 13. Distribución porcentual, variación porcentual y contribución a la variación de la población ocupada según posición ocupacional[^]

Total cabeceras
Junio - agosto (2018/2017)

Posición ocupacional	Distribución (%)	Variación (%)	Contribución (p.p)
Total cabeceras	100,0	0,3	0,3
Obrero, empleado particular [^]	45,0	1,0	0,5
Obrero, empleado del gobierno	4,8	9,5	0,4
Trabajador por cuenta propia	40,7	0,2	0,1
Empleado doméstico	3,2	-3,0	-0,1
Patrón o empleador	3,9	-2,6	-0,1
Trabajador sin remuneración [°]	2,3	-14,9	-0,4

Fuente: DANE, GEIH.

[^]Obrero, empleado particular incluye jornalero o peón.

[^]Por aproximación de decimales, la suma de las proporciones y contribuciones pueden diferir ligeramente con la información del anexo estadístico.

[°] Trabajador sin remuneración incluye a los trabajadores familiares sin remuneración y a los trabajadores sin remuneración en empresas de otros hogares.

Nota: La distribución porcentual de la población ocupada puede diferir del 100% por la no inclusión de la categoría "Otro".

p.p: Puntos porcentuales.

4.3. Centros poblados y rural disperso

Las posiciones ocupacionales con mayor participación durante el trimestre móvil junio - agosto 2018 en los centros poblados y rural disperso fueron: Trabajador por cuenta propia y Obrero, empleado particular. Estas dos posiciones concentraron 70,3% de la población ocupada.

Frente al trimestre móvil junio – agosto de 2017, en los centros poblados y rural disperso, se presentó un crecimiento de 9,4% en la posición ocupacional Patrón o empleador y en el Jornalero o peón de 6,7%.

Las posiciones ocupacionales que más contribuyeron a la variación de la población ocupada en los centros poblados y rural disperso fueron Jornalero o peón con 0,9 puntos porcentuales, seguido de Trabajador por cuenta propia con 0,7 puntos porcentuales.

Gráfico 14. Distribución porcentual, variación porcentual y contribución a la variación de la población ocupada según posición ocupacional[^]

**Total centros poblados y rural disperso
Junio - agosto (2018/2017)**

Posición ocupacional	Distribución (%)	Variación (%)	Contribución (p.p)
Total centros poblados y rural disperso	100,0	0,7	0,7
Jornalero o peón	13,5	6,7	0,9
Trabajador por cuenta propia	52,7	1,3	0,7
Patrón o empleador	4,1	9,4	0,4
Obrero, empleado del gobierno	1,5	6,6	0,1
Empleado doméstico	1,9	-3,8	-0,1
Obrero, empleado particular	17,6	-0,5	-0,1
Trabajador sin remuneración [°]	8,5	-11,7	-1,1

Fuente: DANE, GEIH.

[^] Por aproximación de decimales, la suma de las proporciones y contribuciones puede diferir ligeramente del total de la variación de los ocupados.

[°] Trabajador sin remuneración incluye a los trabajadores familiares sin remuneración y a los trabajadores sin remuneración en empresas de otros hogares.

Nota: La distribución porcentual de la población ocupada puede diferir del 100% por la no inclusión de la categoría "Otro".

p.p: Puntos porcentuales.

4.4. Total 13 ciudades y áreas metropolitanas

Para el total de las 13 ciudades y áreas metropolitanas, Obrero, empleado particular[^] y Trabajador por cuenta propia fueron las posiciones que mayor participación tuvieron en la ocupación (87,2%) en el trimestre móvil junio - agosto 2018.

En las 13 ciudades y áreas metropolitanas, el Obrero, empleado del gobierno presentó un crecimiento de 15,5% frente al trimestre móvil junio - agosto 2017.

En las 13 ciudades y áreas metropolitanas, la posición ocupacional Obrero, empleado del gobierno contribuyó al aumento de los ocupados con 0,5 puntos porcentuales.

Gráfico 15. Distribución porcentual, variación porcentual y contribución a la variación de la población ocupada según posición ocupacional[^]
Total 13 ciudades y áreas metropolitanas
Junio - agosto (2018/2017)

Posición ocupacional	Distribución (%)	Variación (%)	Contribución (p.p)
Total 13 ciudades y áreas metropolitanas	100,0	0,3	0,3
Obrero, empleado del gobierno	3,8	15,5	0,5
Trabajador por cuenta propia	36,3	0,9	0,3
Patrón o empleador	3,9	1,7	0,1
Empleado doméstico	3,3	0,1	0,0
Trabajador sin remuneración [°]	1,7	-5,4	-0,1
Obrero, empleado particular [^]	50,9	-0,8	-0,4

Fuente: DANE, GEIH.

[^]Obrero, empleado particular incluye jornalero o peón.

[°] Trabajador sin remuneración incluye a los trabajadores familiares sin remuneración y a los trabajadores sin remuneración en empresas de otros hogares.

[^]Por aproximación de decimales, la suma de las proporciones y contribuciones pueden diferir ligeramente con la información del anexo estadístico.

Nota: La distribución porcentual de la población ocupada puede diferir del 100% por la no inclusión de la categoría "Otro".

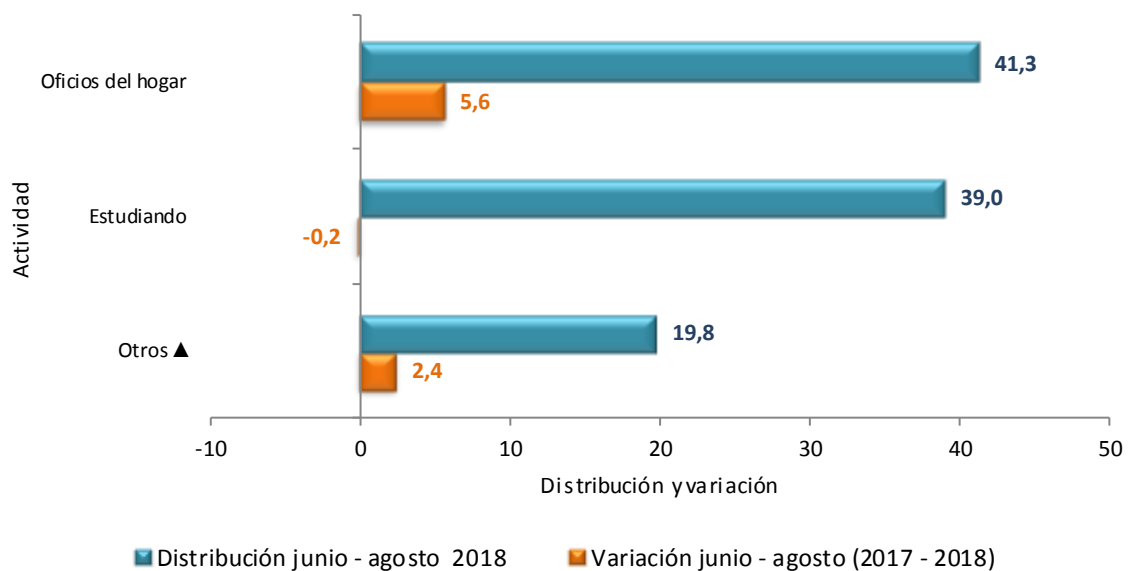
p.p: Puntos porcentuales.

5. INACTIVOS TRIMESTRE MÓVIL JUNIO - AGOSTO 2018

5.1. Total nacional

En el trimestre móvil junio - agosto 2018, la población inactiva en el total nacional se dedicó principalmente a realizar oficios del hogar (41,3%) y a estudiar (39,0%).

Gráfico 16. Distribución y variación de la población inactiva
Total nacional
Junio – agosto (2017/2018)



Fuente: DANE – GEIH

▲ Otros: Incapacitado permanente para trabajar, rentista, pensionado, jubilado, personas que no les llama la atención o creen que no vale la pena trabajar.

6. INDICADORES DEL MERCADO LABORAL DE LAS 23 CIUDADES Y ÁREAS METROPOLITANAS TRIMESTRE MÓVIL JUNIO - AGOSTO 2018

En el período de referencia, las ciudades que registraron las mayores tasas de desempleo fueron:

1. **Quibdó:** Tasa de desempleo 18,4%; tasa global de participación 62,9%; tasa de ocupación 51,3% y tasa de subempleo objetivo 4,1%.
2. **Armenia:** Tasa de desempleo 16,1%; tasa global de participación 65,3%; tasa de ocupación 54,8% y tasa de subempleo objetivo 11,0%.
3. **Cúcuta AM:** Tasa de desempleo 15,7%; tasa global de participación 61,0%; tasa de ocupación 51,5% y tasa de subempleo objetivo 13,5%.

Las ciudades que presentaron las menores tasas de desempleo fueron:

1. **Cartagena:** Tasa de desempleo 8,0%; tasa global de participación 55,8%; tasa de ocupación 51,4% y tasa de subempleo objetivo 7,1%.
2. **Bucaramanga AM:** Tasa de desempleo 8,2%; tasa global de participación 67,2%; tasa de ocupación 61,7% y tasa de subempleo objetivo 8,7%.
3. **Barranquilla AM:** Tasa de desempleo 8,4%; tasa global de participación 65,2%; tasa de ocupación 59,7% y tasa de subempleo objetivo 13,5%.

Gran Encuesta Integrada de Hogares (GEIH)
Agosto 2018

**Tabla 1. Tasa global de participación, ocupación, desempleo y subempleo
23 ciudades y áreas metropolitanas
Trimestre móvil junio - agosto 2018**

Junio - Agosto 2018							
Dominio	TGP	TO	TS (subj)	TS (obj)	TD (2018)	TD (2017)	Variación TD
Quibdó	62,9	51,3	17,2	4,1	18,4	16,0	+
Armenia	65,3	54,8	27,5	11,0	16,1	14,4	+
Cúcuta AM	61,0	51,5	23,6	13,5	15,7	15,3	+
Riohacha	62,2	53,9	26,9	16,6	13,5	13,9	-
Valledupar	61,3	53,1	16,3	8,6	13,5	12,9	+
Ibagué	64,2	55,7	25,5	9,1	13,2	12,8	+
Florencia	60,3	52,9	16,7	6,2	12,3	12,5	-
Medellín AM	65,9	58,3	22,2	8,5	11,5	10,7	+
Neiva	63,9	56,6	18,0	9,4	11,4	11,0	+
Villavicencio	65,3	58,3	17,3	7,9	10,8	12,9	-
Cali AM	67,7	60,4	31,6	13,0	10,8	12,1	-
Tunja	61,8	55,2	25,0	8,6	10,6	10,0	+
Total 23 ciudades y AM	66,0	59,0	23,0	9,5	10,6	10,8	-
Total 13 ciudades y AM	66,4	59,5	23,1	9,5	10,4	10,7	-
Manizales AM	59,2	53,0	19,6	6,0	10,4	10,3	+
Bogotá DC	69,2	62,0	21,7	8,4	10,3	10,4	-
Popayán	57,7	51,9	24,7	11,1	10,0	11,0	-
Montería	63,7	57,7	18,0	7,0	9,5	11,3	-
Pasto	64,2	58,5	33,8	11,4	8,9	8,8	+
Sincelejo	69,3	63,1	29,5	10,7	8,9	8,5	+
Pereira AM	64,6	58,9	16,8	7,7	8,8	9,6	-
Santa Marta	59,3	54,3	16,5	9,4	8,4	8,7	-
Barranquilla AM	65,2	59,7	27,4	13,5	8,4	9,1	-
Bucaramanga AM	67,2	61,7	19,0	8,7	8,2	8,1	+
Cartagena	55,8	51,4	16,1	7,1	8,0	10,5	-
San Andrés*	72,2	67,4	2,4	0,8	6,6	6,5	+

Fuente: DANE, GEIH.

(+) (-): Aumento o disminución de la TD del trimestre de cada ciudad frente al mismo periodo del año anterior.

*El total de las 23 ciudades no incluye San Andrés por tener una distribución de la muestra diferente.

Los resultados presentados para San Andrés corresponden al periodo marzo - agosto 2018.

ANEXOS

Poblaciones

1. MES

1.1 Total nacional

Tabla 2. Población ocupada, desocupada, inactiva y subempleada

Población Total Nacional	Agosto		Variación	
	2017	2018	Absoluta	%
Ocupados	22.518	22.678	160	0,7
Desocupados	2.254	2.286	31	1,4
Inactivos	13.646	13.954	309	2,3
Subempleados Subjetivos	6.984	6.668	-316	-4,5
Subempleados Objetivos	2.411	2.410	0	0,0

Fuente: DANE, GEIH.

Nota: Resultado en miles. Por efecto de redondeo en miles los totales pueden diferir ligeramente

Nota: Datos expandidos con proyecciones de población elaboradas con base en los resultados del Censo 2005

1.2 Total 13 ciudades y áreas metropolitanas

Tabla 3. Población ocupada, desocupada, inactiva y subempleada

Población Total 13 ciudades y áreas metropolitanas	Agosto		Variación	
	2017	2018	Absoluta	%
Ocupados	10.867	10.757	-110	-1,0
Desocupados	1.197	1.207	10	0,8
Inactivos	5.886	6.235	350	5,9
Subempleados Subjetivos	3.061	2.769	-292	-9,5
Subempleados Objetivos	1.210	1.088	-122	-10,0

Fuente: DANE, GEIH.

Nota: Resultado en miles. Por efecto de redondeo en miles los totales pueden diferir ligeramente

Nota: Datos expandidos con proyecciones de población elaboradas con base en los resultados del Censo 2005

2. TRIMESTRE MÓVIL

2.1 Total nacional

Tabla 4. Población ocupada, desocupada, inactiva y subempleada

Población Total Nacional	Junio - agosto 2017	Junio - agosto 2018	Variación	
			Absoluta	%
Ocupados	22.465	22.551	87	0,4
Desocupados	2.265	2.317	52	2,3
Inactivos	13.646	14.008	362	2,7
Subempleados Subjetivos	7.101	6.543	-558	-7,9
Subempleados Objetivos	2.515	2.422	-93	-3,7

Fuente: DANE, GEIH.

Nota: Resultado en miles. Por efecto de redondeo en miles los totales pueden diferir ligeramente

Nota: Datos expandidos con proyecciones de población elaboradas con base en los resultados del Censo 2005

2.2 Cabeceras

Tabla 5. Población ocupada, desocupada, inactiva y subempleada

Población Total Cabeceras	Junio - agosto 2017	Junio - agosto 2018	Variación	
			Absoluta	%
Ocupados	17.567	17.618	50	0,3
Desocupados	2.019	2.053	35	1,7
Inactivos	10.170	10.526	355	3,5
Subempleados Subjetivos	5.480	4.995	-485	-8,8
Subempleados Objetivos	2.076	1.986	-90	-4,3

Fuente: DANE, GEIH.

Nota: Resultado en miles. Por efecto de redondeo en miles los totales pueden diferir ligeramente

Nota: Datos expandidos con proyecciones de población elaboradas con base en los resultados del Censo 2005

2.3 Centros poblados y rural disperso

Tabla 6. Población ocupada, desocupada, inactiva y subempleada

Población total centros poblados y rural disperso	Junio - agosto 2017	Junio - agosto 2018	Variación	
			Absoluta	%
Ocupados	4.897	4.933	36	0,7
Desocupados	247	264	17	7,0
Inactivos	3.476	3.482	7	0,2
Subempleados Subjetivos	1.621	1.548	-73	-4,5
Subempleados Objetivos	438	435	-3	-0,7

Fuente: DANE, GEIH.

Nota: Resultado en miles. Por efecto de redondeo en miles los totales pueden diferir ligeramente

Nota: Datos expandidos con proyecciones de población elaboradas con base en los resultados del Censo 2005

2.4 Total 13 ciudades y áreas metropolitanas

Tabla 7. Población ocupada, desocupada, inactiva y subempleada

Población Total 13 ciudades y áreas metropolitanas	Junio - agosto 2017	Junio - agosto 2018	Variación	
			Absoluta	%
Ocupados	10.776	10.812	36	0,3
Desocupados	1.289	1.259	-30	-2,3
Inactivos	5.864	6.107	244	4,2
Subempleados Subjetivos	3.093	2.790	-303	-9,8
Subempleados Objetivos	1.212	1.147	-65	-5,3

Fuente: DANE, GEIH.

Nota: Resultado en miles. Por efecto de redondeo en miles los totales pueden diferir ligeramente

Nota: Datos expandidos con proyecciones de población elaboradas con base en los resultados del Censo 2005

FICHA METODOLÓGICA

Objetivo General

Proporcionar información básica sobre el tamaño, período y estructura de la fuerza de trabajo (empleo, desempleo e inactividad) de la población del país y de algunas variables sociodemográficas.

Cobertura:

Total nacional y 24 ciudades y áreas metropolitanas que comprenden:

24 ciudades y áreas metropolitanas	
Bogotá D.C.	Villavicencio
Medellín - Valle de Aburrá [^]	Tunja *
Cali - Yumbo	Florencia*
Barranquilla - Soledad	Popayán*
Bucaramanga – Girón, Piedecuesta y Floridablanca	Valledupar*
Manizales - Villa María	Quibdó*
Pasto	Neiva*
Pereira - Dos Quebradas y la Virginia	Riohacha*
Cúcuta - Villas del Rosario, Los Patios y El Zulia	Santa Marta*
Ibagué	Armenia*
Montería	Sincelejo*
Cartagena	San Andrés*

[^] Caldas, La Estrella, Sabaneta, Itagüí, Envigado, Bello, Copacabana, Girardota y Barbosa.

* 11 nuevas ciudades.

Tipo de investigación: encuesta por muestreo.

Tipo de muestra: probabilística, estratificada, de conglomerados desiguales y multietápica.

Unidad Observación: hogar particular.

Distribución de la muestra y entrega de indicadores para San Andrés: con el propósito de no recargar a los hogares encuestados se realizó una rotación más espaciada de las viviendas de la muestra. De acuerdo con las condiciones específicas de este municipio se ha realizado a partir del mes de enero de 2012 una distribución de la muestra en seis (6) meses del año, en lugar de tres (3). En este sentido,

- La publicación se hará cada 2 meses con acumulación de muestra semestral.

GLOSARIO³

Área metropolitana: se define como el área de influencia la cual incluye municipios circundantes, que con la ciudad conforman un solo tejido urbano no discontinuo y han sido reconocidos legalmente.

La distribución de la población según los conceptos de fuerza de trabajo es la siguiente:

Población total (PT): se estima por proyecciones con base en los resultados de los censos de población.

Población en edad de trabajar (PET): está constituida por las personas de 12 y más años en la parte urbana, y de 10 años y más en la parte rural.

Población económicamente activa (PEA): también se llama fuerza laboral y son las personas en edad de trabajar, que trabajan o están buscando empleo.

Esta población se divide en:

Ocupados (O): son las personas que durante el período de referencia se encontraban en una de las siguientes situaciones:

1. Trabajó por lo menos una hora remunerada en la semana de referencia.
2. Los que no trabajaron la semana de referencia, pero tenían un trabajo.
3. Trabajadores sin remuneración que trabajaron en la semana de referencia por lo menos 1 hora.

Desocupados (D): son las personas que en la semana de referencia se encontraban en una de las siguientes situaciones:

1. Desempleo abierto:

- a. Sin empleo en la semana de referencia.
- b. Hicieron diligencias en el último mes.
- c. Disponibilidad.

2. Desempleo oculto:

- a. Sin empleo en la semana de referencia.
- b. No hicieron diligencias en el último mes, pero sí en los últimos 12 meses y tienen una razón válida de desaliento.
- c. Disponibilidad.

⁽³⁾ Los conceptos fueron adaptados de acuerdo a las recomendaciones de la Conferencia Internacional de Estadísticos del Trabajo.

Razones válidas de desempleo:

- No hay trabajo disponible en la ciudad.
- Está esperando que lo llamen.
- No sabe cómo buscar trabajo.
- Está cansado de buscar trabajo.
- No encuentra trabajo apropiado en su oficio o profesión.
- Está esperando la temporada alta.
- Carece de la experiencia necesaria.
- No tiene recursos para instalar un negocio.
- Los empleadores lo consideran muy joven o muy viejo.

Razones no válidas de desempleo:

- Se considera muy joven o muy viejo.
- Actualmente no desea conseguir trabajo.
- Responsabilidades familiares.
- Problemas de salud.
- Está estudiando.
- Otra razón.

Subempleo

El **subempleo subjetivo (SS)** se refiere al deseo manifestado por el trabajador de mejorar sus ingresos, el número de horas trabajadas o tener una labor más propia de sus competencias personales.

El **subempleo objetivo (SO)** comprende a quienes tienen el deseo de mejorar sus ingresos, el número de horas trabajadas o tener una labor más propia de sus competencias personales; pero además han hecho una gestión para materializar su aspiración y están en disposición de efectuar el cambio.

Principales indicadores que se pueden obtener:

- Porcentaje de PET:** este indicador muestra la relación porcentual entre el número de personas que componen la población en edad de trabajar, frente a la población total.

$$\% PET = \frac{PET}{PT} \times 100$$

- Tasa global de participación (TGP):** es la relación porcentual entre la población económicamente activa y la población en edad de trabajar. Este indicador refleja la presión de la población en edad de trabajar sobre el mercado laboral.

$$TGP = \frac{PEA}{PET} \times 100$$

- **Tasa de desempleo (TD):** es la relación porcentual entre el número de personas que están buscando trabajo (DS), y el número de personas que integran la fuerza laboral (PEA).

$$TD = \frac{DS}{PEA} \times 100$$

- **Tasa de ocupación (TO):** es la relación porcentual entre la población ocupada (OC) y el número de personas que integran la población en edad de trabajar (PET).

$$TO = \frac{OC}{PET} \times 100$$

- **Tasa de subempleo (TS):** es la relación porcentual de la población ocupada que manifestó querer y poder trabajar más horas a la semana (PS) y el número de personas que integran la fuerza laboral (PEA).

$$TS = \frac{PS}{PEA} \times 100$$

Gran Encuesta Integrada de Hogares (GEIH)
Agosto 2018



@DANE_Colombia



/DANEColombia



/DANEColombia



DANEColombia

Si requiere información adicional, contáctenos a través del correo
contacto@dane.gov.co

Departamento Administrativo Nacional de Estadística –DANE
Bogotá, Colombia

www.dane.gov.co