

## Comportamiento de los precios

### Aumenta la oferta de frutas



Fuente: DANE.

El Departamento Administrativo Nacional de Estadística (DANE), por medio del Sistema de Información de Precios y Abastecimiento del Sector Agropecuario (Sipsa), comunicó que durante la semana del 11 al 17 de junio de 2016 bajaron las cotizaciones de las verduras, las frutas y los tubérculos.

Disminuyeron los precios de las verduras ante el aumento en el abastecimiento de lechuga Batavia, pimentón, cebolla cabezona blanca, arveja verde, zanahoria, chócolo mazorca, repollo blanco, frijol verde y ahuyama. En el caso de la lechuga Batavia se registró mayor nivel de oferta procedente de Ipiales (Nariño), El Santuario (Antioquia) y la Sabana de Bogotá.

Asimismo, disminuyeron las cotizaciones de las frutas, principalmente de la mora de Castilla, el aguacate papelillo, la guayaba pera, el limón Tahití, el lulo, la naranja Valencia, las mandarinas arrayana y Oneco, la guanábana y la piña perolera. En el caso de la mora de Castilla se registró la disminución en la oferta procedente desde San Vicente (Antioquia), La Unión (Nariño), Guática (Ri-

saralda) y Piedecuesta (Santander), lo que ocasionó la caída del precio.

Igualmente, se redujeron los precios mayoristas de las papas criolla limpia, capira, única, suprema, parda pastusa y nevada. En el caso de la papa criolla limpia, se registró un aumento en el abastecimiento desde Antioquia, Nariño y el altiplano cundiboyacense. También bajaron las cotizaciones de la yuca criolla y la arracacha amarilla.

## Informe de contexto

### Análisis a los precios y la producción de papaya

La papaya es una baya de piel lisa y suave, de forma ovalada, con semillas negras y pulpa de color naranja a rojo suave. Es una fruta que tiene una gran aceptación gracias no solo a su delicioso sabor sino también por las diferentes propiedades y beneficios que aporta su consumo.

Las variedades que se comercializan en los diferentes mercados mayoristas del país son Maradol, tainung, hawaiana, melona y redonda. Aparte de la Maradol, que tiene presencia en gran número de mercados, cada una de las otras variedades tiene regiones específicas donde se comercializa. Por ejemplo, en el caso de la hawaiana, los principales puntos de acopio están ubicados en Antioquia; la tainung tiene presencia en los mercados de la Costa, principalmente, en las ciudades de Barranquilla, Cartagena, Montería y Sincelejo, así como en Bogotá, Medellín y Villavicencio; mientras que las variedades melona y redonda se encuentran solamente en las ciudades de Bucaramanga y Medellín.

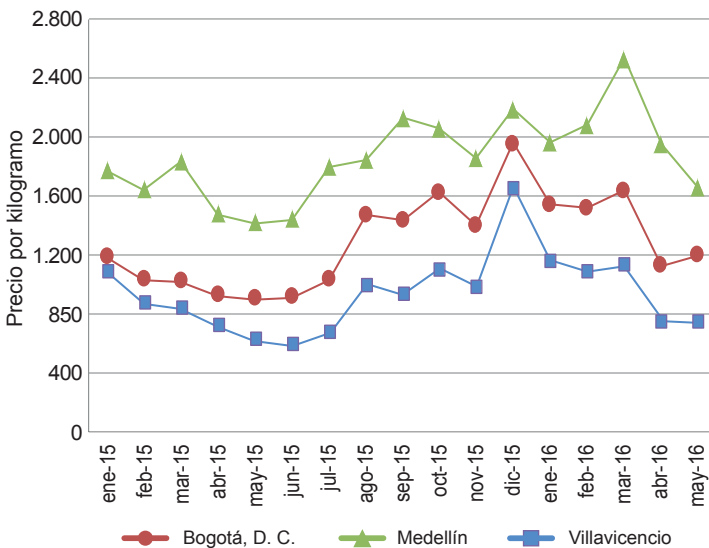
De acuerdo con los comerciantes, la demanda de cada una de estas variedades presenta algunas diferencias, pues, por ejemplo, la papaya Maradol es vendida a restaurantes y fruterías debido a su mayor tamaño, mientras que otras como la tainung y la hawaiana son preferidas por tenderos y pequeños comerciantes, pues su menor tamaño es atractivo para las amas de casa, no solo por su menor precio sino también por su facilidad de consumo.

## CONTENIDO

	pág.		pág.
Comportamiento de los precios	1	Verduras y hortalizas	5
Informe de contexto	1	Frutas frescas	13
Indicador de abastecimiento	3	Tubérculos, raíces y plátanos	22
Lo que más sube, lo que más baja	4	Granos, carnes y procesados	26



**Gráfico 1. Precios de papaya Maradol en Bogotá, Medellín y Villavicencio 2015 (enero) – 2016 (mayo)**



Fuente: SIPSA-DANE.

## Papaya Maradol

La papaya Maradol cuenta con amplias zonas de producción en todo el país, destacándose los departamentos de Valle del Cauca, Meta y Casanare.

Asimismo, las fuentes encuestadas manifestaron que esta fruta se cultiva principalmente en los municipios de La Paz, La Jagua de Ibirico, Chiriguaná, San Diego, Valledupar, Agustín Codazzi, El Copey, Pelaya, Pailitas, Aguachica, Río de Oro (Cesar), Valencia, Tierralta, Montería (Córdoba), Lejanías, Granada, Cabuyaro, Puerto López, Puerto Lleras, Puerto Gaitán, Puerto Rico, Villavicencio (Meta), La Unión, Roldanillo, Toro (Valle del Cauca), Saravena, Fortul (Arauca), Tibú, Gramalote, El Zulia, Puerto Santander, Los Patios, Cúcuta (Norte de Santander), Viterbo, Neira, Chinchiná (Caldas), San Pedro de Urabá, San Juan de Urabá, La Pintada y Támesis (Antioquia).

Las ciudades de Medellín y Barranquilla son las que reportan las cotizaciones promedio más altas. En el caso de la capital de Antioquia, los comerciantes manifestaron que la mayor parte de la oferta que allí comercializan proviene de Córdoba, Valle del Cauca y Cesar y que la cuota de producto recibido desde el mismo departamento no es muy alta. Esta papaya procede de cultivos locales establecidos en los municipios de San Juan de Urabá, San Pedro de Urabá, Támesis y La Pintada. En el abastecimiento se destaca la fruta que ingresa desde Valencia, Tierralta, Montería (Córdoba), La Unión, Roldanillo, Toro (Valle del Cauca) y La Jagua de Ibirico (Cesar). Una situación similar se presenta en Barranqui-

lla, donde la oferta proviene principalmente del departamento de Cesar.

Por otra parte, las cotizaciones más bajas se registran en las ciudades de Valledupar y Villavicencio. En el caso de la capital de Meta, la razón por la que reporta un precio bajo es debido a la cercanía del mercado con las zonas productoras, pues este se abastece de cultivos ubicados dentro del mismo departamento. Cabe recordar que dicho departamento es uno de los mayores productores, razón por la cual esta ciudad cuenta con abastecimiento constante desde los municipios de Aca-cías, Lejanías, Cabuyaro, Granada, Puerto Rico, Puerto López, Puerto Lleras y San Juan de Arama, entre otros.

Una situación similar se presenta en Valledupar, donde los volúmenes de producción regionales también son altos, lo que permite tener un buen nivel de oferta local y también abastecer los mercados de otros departamentos. Allí la producción se concentra principalmente en los municipios de La Paz, La Jagua de Ibirico, El Copey, Pelaya, Bosconia, Curumaní y en el área rural de la ciudad de Valledupar.

Los precios de esta variedad de papaya tuvieron una tendencia a la baja durante el primer semestre del 2015, situación que obedeció, especialmente, al incremento de las precipitaciones, lo que ocasionó un mejoramiento de la oferta de producto de primera calidad, pues se favoreció el crecimiento de los frutos, los cuales requieren de una gran cantidad de agua para su desarrollo.

En el segundo semestre del año 2015 se presentó una tendencia contraria, y un aumento en las cotizaciones, siendo los de diciembre los más precios más altos del año, lo que obedeció a la menor oferta del producto, pues las precipitaciones empezaron a descender desde octubre, conllevando a la disminución de la oferta de producto de primera calidad.

En enero del 2016, el fuerte verano tuvo un impacto desfavorable en la floración, crecimiento y producción del fruto, reduciendo así el nivel de abastecimiento en las diferentes centrales mayoristas, lo que hizo que el precio subiera en la mayor parte del país.

Para los dos siguientes meses se presentó una mayor escasez del producto en los diferentes mercados mayoristas, incluso en aquellos cercanos a las zonas de producción, lo que fue generando un incremento en su precio, todo esto como efecto del fenómeno de El Niño. En marzo, por ejemplo, se registraron las mayores cotizaciones, siendo una vez más Medellín y Barranquilla,

las que reportaron los mayores precios en comparación con las otras ciudades.

### Papaya hawaiana

La papaya hawaiana es la variedad más pequeña y más dulce y tiene una forma de pera, semirredonda u ovalada, su cáscara es de color amarilloso y su pulpa es rojiza. Su peso puede variar entre 300 y 800 gramos. Su cáscara es amarilla y verde y un poco más gruesa, lo que junto con su menor tamaño permite la manipulación durante el transporte, evitando así menos daños. Es especialmente comercializada hacia entes institucionales y grandes superficies.

Esta variedad se cultiva principalmente en Cesar, Córdoba, Santander y Magdalena; sin embargo, los comerciantes de la capital antioqueña manifestaron que la oferta que allí se comercializa proviene principalmente del departamento de Córdoba, especialmente de los municipios de Valencia y Tierralta.

En cuanto a los precios de esta variedad, en la ciudad de Medellín se registraron cotizaciones bajas a lo largo del

primer semestre de 2015, las cuales fueron aumentando hasta agosto, cuando se registró el pico más alto. Estas cifras coincidieron no solo con el patrón de estacionalidad sino también con el volumen de abastecimiento de la fruta, e indican que hay un mayor volumen de ingreso desde Córdoba y Cesar, principalmente. En agosto se presentó la cotización más alta de todo el 2015, situación que estuvo motivada por el menor volumen de oferta de producto de primera calidad, pues las altas temperaturas afectaron la producción y no permitieron un pleno desarrollo de la fruta.

En conclusión, al igual que otras frutas, la producción de papaya tiene unas necesidades particulares, como cierta cantidad de lluvias y un piso térmico específico, lo que hace que algunas regiones tengan una mayor disposición para su producción. Estas condiciones hacen que su producción se concentre en Meta, Valle del Cauca, Córdoba y Cesar, principalmente. En este caso, un déficit hídrico hace que la producción disminuya y se cuente con menos cantidad de frutos de primera calidad, situación que se registró en el segundo semestre del 2015 y el primer trimestre del 2016 ante la presencia del Fenómeno de El Niño en las diferentes regiones productoras.

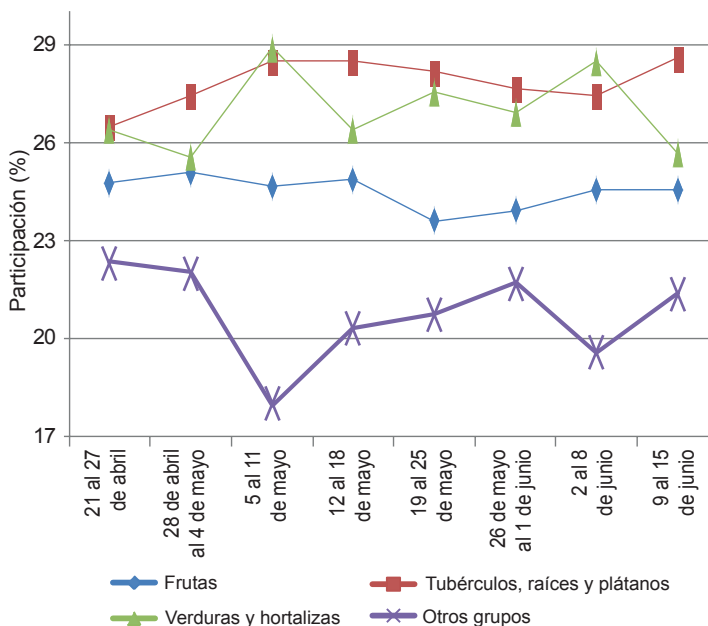
## Indicador de abastecimiento de alimentos

### Aumenta oferta de alimentos

El acopio en los mercados mayoristas de Mercar, Barranquillita, Granabastos, Corabastos, Las Flores, Centroabastos, Cavasa, Santa Helena, Cenabastos, La Nueva Sexta, Centro de Acopio de Ipiales, Central Mayorista de Antioquia, Plaza Minorista José María Villa, Surabastos, Mercasa y la Central de Abastos de Villavicencio, para las semanas del 2 al 8 de junio y del 9 al 15 de junio, registró un aumento del 12,12 %.

Este incremento en el abastecimiento fue generado por un mayor ingreso de alimentos en los mercados. Así, en Ipiales, en el Centro de Acopio, el ingreso de alimentos subió un 80,54 %; en Pereira, en Mercasa, el abastecimiento creció un 62,36 %; en Armenia, Mercar, un 28,43 %; en Barranquilla, en Barranquillita y Granabastos, la oferta de alimentos aumentó en un 19,76 %; en Cali, en Cavasa y Santa Helena, un 17,22 %; en Neiva, en Surabastos, 17,17 %; en Medellín, en la Central Mayorista de Antioquia y la Plaza Minorista José María Villa, el acopio de alimentos se incrementó en un 12,56 %; en Bogotá, en Corabastos y Las Flores, un 9,26 %; y en Cúcuta, en Cenabastos y La Nueva Sexta, fue del 4,49 %. Por el contrario, en Bucaramanga, en Centroabastos, el suministro de alimentos descendió un 6,63 %; y en Villavicencio, en la Central de Abastos, el abastecimiento se redujo en un 3,51 %.

Gráfico 2. Participación de los alimentos que fueron registrados en los mercados Mercar, Barranquillita, Granabastos, Corabastos, Las Flores, Centroabastos, Cavasa, Santa Helena, Cenabastos, La Nueva Sexta, Centro de Acopio, CMA, Plaza Minorista José María Villa, Surabastos, Mercasa y la Central de Abastos de Villavicencio. 2016 (21 de abril al 15 de junio)



Fuente: Sipsa-DANE. Cálculos: DANE.



De este modo, en el Centro de Acopio de Ipiales se registró un incremento en el abastecimiento de las verduras y hortalizas en un 122,46 %, debido al mayor ingreso de arveja verde en vaina y cebolla junca; en Mercasa los procesados presentaron un aumento en el aprovisionamiento del 113,69 %, como resultado de un mayor suministro de arroz y maíz amarillo; en la central de Mercar se reportó un aumento en el acopio de tubérculos, raíces y plátanos en un 38,84 %, ante la mayor entrada de plátano hartón verde y yuca. En el caso de Barranquillita y Granabastos se observó un mayor suministro de frutas, ya que aumentó en un 29,90 %, a raíz de los mayores inventarios de banano Urabá y naranja Valencia; en Cavasa y Santa Helena se registró una mayor oferta de tubérculos, raíces y plátanos en un 42,33 %, por efecto de la buena entrada de papa capira y plátano hartón verde; en Surabastos, las frutas registraron un aumento en el acopio del 68,73 %, obedeciendo a los altos volúmenes de maracuyá y naranja Valencia acopiados; en la Central Mayorista de Antioquia y la Plaza Minorista José María Villa, del mismo modo, las frutas aumentaron su acopio en un 13,17 % por el comportamiento del aguacate papelillo y el limón Tahití. En cuanto a Corabastos y Las Flo-

res se presentó un incremento en la entrada de procesados en un 25,17 % por el mayor ingreso de azúcar y carne de pollo; y en Cenabastos y La Nueva Sexta, los tubérculos, raíces y plátanos fueron el grupo que presentó el mayor ingreso, del orden del 13,31 %, lo que obedeció al buen suministro de plátano hartón verde y yuca.

Por el contrario, en Centroabastos se reportó un descenso en el ingreso de las verduras y hortalizas en un 17,24 %, ante los menores inventarios de cebolla cabezona y tomate Riogrande; y en el mercado mayorista de Villavicencio, las verduras y hortalizas mostraron una disminución del 5,11 %, siendo la cebolla junca y el pepino cohombro los alimentos que más incidieron en este comportamiento.

Así, la participación para la semana comprendida del 9 al 15 de junio, en el acumulado de los mercados, fue de la siguiente manera: tubérculos, raíces y plátanos con el 28,53 %, seguidos por las verduras y hortalizas con el 25,67 %, frutas frescas con un 24,51 %, y los otros grupos, entre los que se encuentran las carnes, los procesados, los granos, los cereales, los lácteos, los huevos y los pescados, con un 21,29 %.

## Lo que más sube, lo que más baja

Ciudades	Lo que más sube	Lo que más baja
Barranquilla	Ajo importado, tomate chonto, melón Cantalup, maracuyá santandereano, banano Urabá, tomate de árbol, papaya tainung, mango Tommy, ñames diamante y espino, pollo entero congelado sin vísceras, pierna pernil con rabadilla y alas con costillar.	Habichuela, lechuga Batavia, pimentón, ají topito dulce, zanahoria bogotana, coliflor, ahuyamín, apio, cebolla cabezona blanca, mora de Castilla, guayabas común, pera y Atlántico, papas única y criolla sucia, carne de res cadera.
Bogotá, D. C.	Brócoli, acelga, espinaca, pepino de rellenar, apio, ajo importado, tomate chonto, granadilla, uva importada, pera nacional, papaya tainung, limón común, banano Urabá, manzanas importadas, panela cuadrada morena, garbanzo importado, tilapia filete congelado, sierra entera congelada.	Arveja verde en vaina, coliflor, zanahoria, lechuga Batavia, frijol verde cargamanto, habichuela, cebollas cabezona blanca y puerro, rábano rojo, pimentón, guayaba pera, mora de Castilla, uchuva, melón Cantalup, mango Tommy, piña perolera, mandarina arrayana, papaya Maradol, papas sabanera, suprema, superior, única y criolla, queso costeño.
Bucaramanga	Chócolo mazorca, brócoli, rábano rojo, ajo importado, cebolla junca, tomates riñón y Riogrande, mangos Tommy y de azúcar, maracuyá, pera nacional, ciruela roja, papa criolla limpia, panela cuadrada blanca y morena.	Habichuela, arveja y frijol verdes en vaina, pimentón verde, acelga, pepino cohombro, lechuga Batavia, zanahoria, limones común y Tahití, mora de Castilla, uchuva, guayaba pera, aguacate papelillo, fresa, papas suprema, parda pastusa y única.
Cali	Repollo morado, ajo importado, chócolo mazorca, apio, cebolla junca Aquitania y Tenerife, remolacha bogotana, curuba, melón Cantalup, papaya Maradol, tomate de árbol, guanábana, avena en hojuelas, bagre rayado entero congelado y bocachico importado congelado.	Lechuga Batavia, arveja verde en vaina, tomates larga vida y chonto regional, zanahoria bogotana, frijol verde cargamanto, pepino cohombro, pimentón, habichuela, mora de Castilla, lulo, limones Tahití y común valluno, maracuyá, guayaba pera, mandarinas Oneco y arrayana, papas única, Betina, capira, suprema, parda pastusa y criolla, queso costeño.
Cartagena	Ajo importado, maracuyá valluno, papaya tainung, mandarina común, pera y uva importadas, manzanas verde y roja importadas, ñames diamante y criollo, plátano hartón verde, pollo entero congelado sin vísceras, pierna pernil con rabadilla y alas con costillar.	Zanahoria bogotana, habichuela, pimentón, chócolo mazorca, ají topito dulce, cebollas cabezonas blanca y roja ocañera, remolacha, limones Tahití y común, mora de Castilla, guayabas común y pera, papa única, arveja verde seca importada.
Cúcuta	Zanahoria, apio, brócoli, ajo nacional e importado, pepino cohombro, coliflor, melón Cantalup, ciruela roja, mangos Tommy y de azúcar, piña gold, panela cuadrada morena, arveja verde seca importada.	Habichuela, arveja verde en vaina, repollo verde y morado, frijoles verdes en vaina y bolo, remolacha regional, cebolla cabezona blanca, limones Tahití y común, mora de Castilla, guayaba pera, curuba, naranjas Valencia y común, plátano hartón verde y maduro, papas única y criolla limpia, yuca criolla, carne de res lomo fino, chatas paletero y muchacho.
Medellín	Coliflor, pepino cohombro, apio, habichuela, brócoli, calabaza, ajo importado, repollo blanco bogotano, cebolla junca, mangos costeño y de azúcar, granadilla, maracuyá antioqueño, manzana nacional, arracacha blanca, pargo rojo entero congelado, panela redonda morena.	Zanahoria larga vida, tomate chonto regional, espinaca, coles, pimentón, repollo morado, chócolo mazorca, cebolla cabezona roja importada, mora de Castilla, limones mandarina y Tahití, aguacates común y papelillo, papas capira, nevada y criolla limpia, plátano guineo, quesos doble crema, costeño y cuajada, sierra entera congelada.
Pereira	Coliflor, ajo importado, apio, cebolla junca, papaya Maradol, tangelo, piña, manzana, limones común y Tahití, maracuyá, mora de Castilla, mangos Yulima y manzano, uva red globe nacional, harina de trigo.	Zanahoria bogotana, tomate chonto, cebolla cabezona blanca, lechuga Batavia, arveja verde en vaina, pimentón, guayabas agría y pera, guanábana, aguacate papelillo, naranja Valencia, mandarina Oneco, mango común, tomate de árbol, papas nevada, capira, rubí, única, parda pastusa y criolla limpia, queso costeño.

## Verduras y hortalizas

### Cayeron precios de lechuga



Fuente: <https://herbariobotanicaornamental.press.com/2012/lechuga-1.jpg>.

A lo largo de la presente semana se registró una reducción en los precios mayoristas de la lechuga Batavia en treinta y dos de los treinta y nueve mercados mayoristas donde se comercializó. Esta situación se dio como resultado del mayor volumen de oferta con el que se contó, el cual llegó procedente desde la sabana bogotana, el Altiplano Cundiboyacense y el departamento de Nariño. En Bucaramanga y Barranquilla, por ejemplo, el kilo se negoció a \$1.014 y a \$1.658; un 19,72 % menos, en comparación con la semana pasada.

De igual manera, bajaron las cotizaciones del pimentón, la cebolla cabezona blanca, la arveja verde en vaina, la zanahoria, el chócolo mazorca, el repollo blanco, los frijoles verde en vaina y verde cargamanto, la ahuyama, la habichuela y la remolacha, entre otros. En el caso del pimentón, sus precios disminuyeron en treinta y ocho de los cuarenta y cuatro mercados donde se cotizó. De acuerdo con los comerciantes, la reducción obedeció a aumento en el abastecimiento gracias a las mayores recolecciones en Lebrija, Capitanejo, San Andrés (Santander), El Santuario (Antioquia), Ocaña (Norte de Santander), El Peñol (Nariño), Florida, Restrepo, Pradera, La Unión (Valle del Cauca) y Pitalito (Huila).

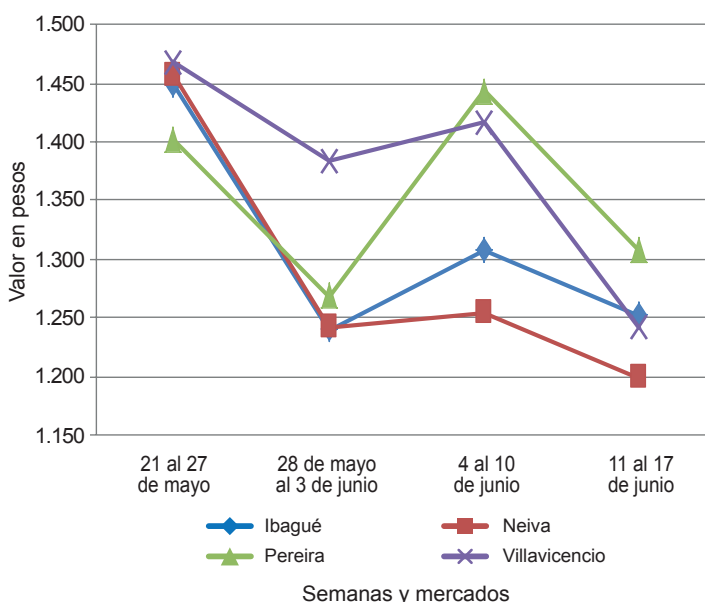
Una situación similar se presentó para la cebolla cabezona blanca, pues hubo un incremento en el volumen de carga que se presentó desde Sáchica, Samacá, Sogamoso, Cucaita, Toca (Boyacá), Une, Chipaque, Quetame, Ubaque, Cáqueza y Fusagasugá (Cundinamarca), situación

que motivó la caída de sus cotizaciones en veintinueve de los treinta mercados donde se comercializó. Igualmente, el precio de la zanahoria cayó como resultado del mayor ingreso desde Cajicá, Mosquera, Chía (Cundinamarca), Túquerres, Córdoba, Ipiales, Pasto (Nariño) y del Altiplano Cundiboyacense. En Bogotá D. C., por ejemplo, el kilo se negoció a \$1.390, lo que significó una reducción superior al 20,00 % respecto a la semana anterior.

Asimismo, disminuyeron las cotizaciones de la arveja verde en vaina en veintinueve de los treinta y cuatro mercados donde se comercializó, debido a la menor demanda que registró, lo que motivó a los comerciantes a reducir el precio con el fin de evitar que el producto se quede en bodega. Ingresó desde Subachoque, El Rosal, Pasca, Facatativá, Mosquera (Cundinamarca), Ipiales (Nariño), Pamplona, Ábrego (Norte de Santander), Marinilla y El Santuario (Antioquia). En Cúcuta y Tunja, por ejemplo, el precio cayó más de un 20,00 %, vendiéndose el kilo a \$3.556 y a \$3.760, respectivamente.

En cambio, subieron los precios del ajo importado, la cebolla junca y la espinaca. En el caso del ajo importado, sus precios aumentaron en veintidós de los veinticinco mercados donde se cotizó debido al bajo volumen de ingreso de producto desde China, así como el alto costo del dólar. En Cali, el kilo se negoció a \$10.917, lo que indicó un incremento del 15,32 % respecto a la semana anterior.

**Gráfico 3. Comportamiento de los precios de la lechuga Batavia 2016 (21 de mayo al 17 de junio)**



Fuente: SIPSA-DANE.
















**Cuadro 1. Mercados mayoristas. Precios de venta de verduras y hortalizas (conclusión)  
2016 (11 al 17 de junio)**

Productos y mercados	Pesos por kilogramo				Tendencia	Productos y mercados	Pesos por kilogramo				Tendencia
	Mínimo	Máximo	Medio				Mínimo	Máximo	Medio		
<b>Tomate chonto (continuación)</b>						<b>Tomate Riogrande (continuación)</b>					
Cúcuta, Cenabastos	2.500	2.917	2.659	-		Socorro (Santander)	1.800	2.600	2.167	+	
Ibagué, Plaza La 21	2.000	2.200	2.060	--		Sogamoso (Boyacá)	2.500	2.727	2.576	-	
Manizales (Caldas)	2.000	2.500	2.216	--		Yopal (Casanare)	3.000	3.250	3.125	+++	
Neiva, Surabastos	1.600	2.000	1.796	-		<b>Tomate Riogrande bumangués</b>					
Pamplona (Norte de Santander)	2.292	2.708	2.479	+		Barranquilla, Barranquillita	3.000	3.200	3.077	+	
Peñol (Antioquia)	1.500	2.250	1.833	--		Cartagena, Bazurto	3.182	3.409	3.258	-	
Pereira, La 41	2.200	2.600	2.467	-		Santa Marta (Magdalena)	1.800	1.800	1.800	=	
Pereira, Mercasa	1.600	2.500	2.075	---		<b>Tomate Riogrande ocañero</b>					
Santa Bárbara (Antioquia)	1.000	1.200	1.150	---		Cartagena, Bazurto	2.400	3.120	2.597	-	
Santa Marta (Magdalena)	2.600	3.000	2.749	-		<b>Zanahoria</b>					
Sincelejo (Sucre)	2.000	2.800	2.356	-		Armenia, Mercar	917	1.167	1.008	---	
Tunja, Complejo de Servicios del Sur	2.273	2.727	2.424	-		Bogotá, D. C., Corabastos	1.083	1.667	1.390	---	
Ubaté (Cundinamarca)	2.250	2.500	2.375	-		Bucaramanga, Centroabastos	1.333	1.667	1.525	--	
Valledupar, Mercabastos	2.800	3.000	2.833	++		Buenaventura (Valle del Cauca)	545	727	682	---	
Valledupar, Mercado Nuevo	2.800	3.000	2.833	++		Cali, Cavasa	545	727	621	n.d.	
<b>Tomate chonto regional</b>						Cartago (Valle del Cauca)	1.000	1.333	1.181	---	
Buenaventura (Valle del Cauca)	1.600	2.600	2.200	--		Chiquinquirá (Boyacá)	1.167	1.500	1.333	---	
Cali, Cavasa	1.700	2.200	1.969	---		Cúcuta, Cenabastos	833	1.333	1.104	++	
Cali, Santa Helena	2.000	2.200	2.056	--		Duitama (Boyacá)	1.333	1.333	1.333	-	
El Carmen de Viboral (Antioquia)	1.400	1.500	1.450	---		Ibagué, Plaza La 21	800	1.280	1.098	---	
La Ceja (Antioquia)	1.500	1.800	1.667	---		Ipiales (Nariño), Ipiales somos todos	240	500	373	---	
Marinilla (Antioquia)	1.500	2.100	1.860	--		Manizales (Caldas)	1.129	1.371	1.270	---	
Medellín, Central						Neiva, Surabastos	693	1.067	876	---	
Mayorista de Antioquia	2.100	3.200	2.540	--		Palmira (Valle del Cauca)	618	1.091	852	-	
Medellín, Plaza						Pamplona (Norte de Santander)	1.000	1.167	1.065	--	
Minorista José María Villa	1.800	2.700	2.114	--		Pasto (Nariño)	364	545	439	---	
Montería (Córdoba)	2.000	2.500	2.225	--		Popayán (Cauca)	417	500	452	---	
Palmira (Valle del Cauca)	1.900	2.500	2.200	=		San Gil (Santander)	1.400	2.000	1.689	--	
Peñol (Antioquia)	1.300	2.100	1.729	--		Santa Marta (Magdalena)	1.167	1.417	1.278	-	
Rionegro (Antioquia)	1.600	2.200	1.913	-		Sincelejo (Sucre)	750	1.000	844	---	
Sonsón (Antioquia)	1.900	2.000	1.975	+++		Sogamoso (Boyacá)	1.417	1.500	1.472	+	
Tuluá (Valle del Cauca)	1.800	2.200	1.983	---		Sonsón (Antioquia)	600	640	620	---	
<b>Tomate larga vida</b>						Tuluá (Valle del Cauca)	917	1.167	1.028	---	
Bogotá, D. C., Corabastos	2.650	3.000	2.837	+		Tunja, Complejo de Servicios del Sur	1.167	1.417	1.275	--	
Cali, Cavasa	2.000	2.200	2.133	---		Ubaté (Cundinamarca)	800	800	800	--	
Duitama (Boyacá)	2.000	2.250	2.125	+		Valledupar, Mercabastos	1.333	1.667	1.470	--	
Medellín, Central						Villavicencio, CAV	1.000	1.333	1.212	---	
Mayorista de Antioquia	2.800	3.200	3.033	+		Yopal (Casanare)	1.667	1.833	1.750	-	
Neiva, Surabastos	1.600	2.000	1.783	-		<b>Zanahoria bogotana</b>					
Pasto (Nariño)	1.200	1.500	1.342	+++		Barranquilla, Barranquillita	1.333	1.833	1.571	--	
Popayán (Cauca)	1.667	1.867	1.825	+		Barranquilla, Granabastos	1.417	1.667	1.564	--	
Sogamoso (Boyacá)	2.750	3.000	2.833	+++		Buenaventura (Valle del Cauca)	500	833	750	---	
Tuluá (Valle del Cauca)	2.400	2.600	2.517	---		Cali, Cavasa	1.000	1.333	1.167	---	
Tunja, Complejo de Servicios del Sur	2.500	2.750	2.617	+		Cali, Santa Helena	1.000	1.167	1.085	---	
Villavicencio, CAV	2.250	2.750	2.535	-		Cartagena, Bazurto	1.167	1.333	1.236	---	
<b>Tomate riñón</b>						Cúcuta, Cenabastos	1.667	2.000	1.802	-	
Armenia, Mercar	2.000	2.500	2.225	--		Palmira (Valle del Cauca)	1.200	1.250	1.233	--	
Bucaramanga, Centroabastos	2.045	2.273	2.159	+		Pereira, La 41	1.133	1.333	1.225	---	
Cartago (Valle del Cauca)	3.300	3.400	3.317	+		Pereira, Mercasa	1.000	1.267	1.128	---	
Ipiales (Nariño), Ipiales somos todos	1.273	1.364	1.283	-		Tuluá (Valle del Cauca)	1.000	1.000	1.000	n.d.	
Manizales (Caldas)	2.500	3.000	2.758	--		<b>Zanahoria larga vida</b>					
Medellín, Central						El Carmen de Viboral (Antioquia)	368	533	439	---	
Mayorista de Antioquia	2.500	3.000	2.717	-		El Santuario (Antioquia)	278	500	370	---	
Sincelejo (Sucre)	2.400	2.800	2.522	+		La Ceja (Antioquia)	500	900	692	---	
<b>Tomate riñón valluno</b>						Marinilla (Antioquia)	333	667	498	---	
Montería (Córdoba)	2.400	2.600	2.500	-		Medellín, Central					
Pereira, La 41	2.500	2.800	2.667	=		Mayorista de Antioquia	400	556	501	---	
Pereira, Mercasa	3.000	3.000	3.000	=		Medellín, Plaza					
<b>Tomate Riogrande</b>						Minorista José María Villa	444	778	657	---	
Bucaramanga, Centroabastos	2.955	3.182	3.049	+		Montería (Córdoba)	711	1.067	880	---	
Bucaramanga, Mercados del centro	2.800	2.800	2.800	=		Rionegro (Antioquia)	353	647	547	---	
Duitama (Boyacá)	2.200	2.400	2.300	=							
San Gil (Santander)	2.400	2.600	2.444	++							

## Tendencias:

(---) Variación mayor al -20 %  
 (--) Variación entre -10 % y -20 %  
 (-) Variación entre 0 % y -10 %

(=) Variación igual a 0 %  
 (+) Variación entre 0 % y 10 %  
 (+) Variación entre 10 % y 20 %  
 (+++) Variación mayor al 20 %  
 (n.d.) No determinado

## Frutas frescas

### Mejóro la producción de guayaba pera



Fuente: <http://static.imujer.com/sites/default/files/vivirsalud/g/guayaba.jpg>

A lo largo de la presente semana se redujeron los precios mayoristas de la guayaba pera en treinta y uno de los treinta y cinco mercados donde se negoció este producto. Llegó más cantidad de producto desde Arauca y Meta, así como de Lebrija, Rionegro (Santander), Chinchiná, Sevilla (Caldas), Rivera, Ulloa (Huila) y La Unión (Valle del Cauca), por lo que su cotización se redujo. En las ciudades de Pereira y Cali, por ejemplo, la reducción fue del 12,10 %, ofreciéndose el kilo a \$1.396 y a \$1.506, respectivamente.

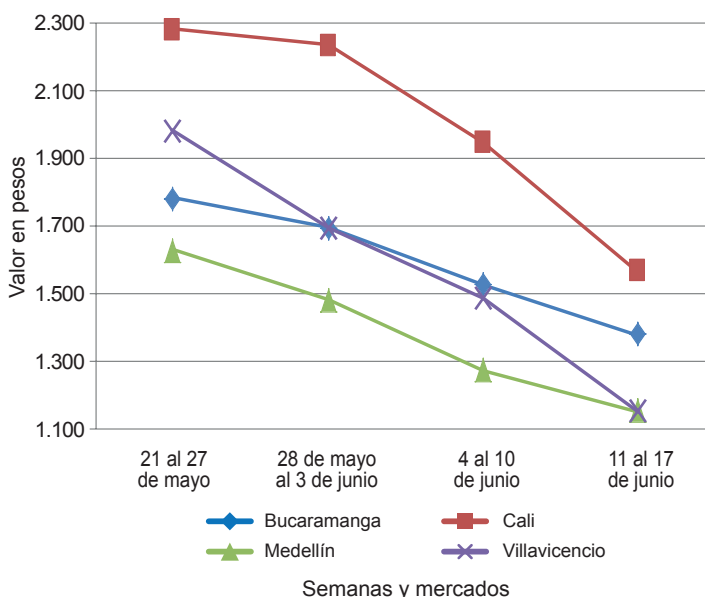
De la misma forma, descendieron las cotizaciones de la mora de Castilla, los aguacates papelillo y común, los limones Tahití y común, el lulo, la naranja Valencia, las mandarinas arrayana y Oneco, la guanábana y las piñas gold y perolera. En el caso de la mora de Castilla, la reducción se presentó en treinta y cuatro de los cuarenta y un mercados donde se negoció a lo largo de la semana. Esta situación obedeció a que ingresó una mayor cantidad desde Granada, San Vicente (Antioquia), Piedecuesta (Santander), La Unión (Nariño), Ginebra (Valle del Cauca), Pitalito (Huila) y Moniquirá (Boyacá). En las ciudades de Barranquilla y Bucaramanga, por ejemplo, el kilo se transó a \$3.512 y a \$3.110; 17,48 %, en promedio, menos que la semana anterior.

Asimismo, bajó el precio del aguacate papelillo ante el inicio de nuevos ciclos de recolección en Armenia (Quindío), Chinchiná, Viterbo (Caldas), Sonsón, La Ceja (Antioquia), Fresno (Tolima) y Gigante (Huila). Esta situación se registró en veintiséis de los veintiocho mercados donde se ne-

goció esta variedad. En las ciudades de Armenia y Medellín, por ejemplo, la caída superó el 10,00 %, vendiéndose el kilo a \$2.017 y a \$1.355, respectivamente. También se redujo la cotización mayorista del limón Tahití, esta vez en veintitrés de los veintiocho mercados donde se negoció. Los comerciantes afirmaron que esta situación obedeció al mayor ingreso del cítrico desde Lebrija, Rionegro (Santander), Taminango (Nariño), Alcalá, La Unión, Tuluá (Valle del Cauca), Chinchiná, Palestina, Neira, Aguadas, Viterbo (Caldas), La Pintada y Támesis (Antioquia). En Cúcuta y Cartagena, por ejemplo, el kilo se transó a \$895 y a \$1.200, respectivamente, lo que significó una reducción superior al 20,00 %, en promedio.

En contraste, se incrementaron los precios de las manzanas verde y royal gala importadas, el maracuyá, el banano Urabá, la papaya Maradol y el melón Cantalup. En el caso del maracuyá, por ejemplo, el alza se presentó en diecinueve de los treinta y dos mercados donde se negoció. El bajo nivel de ingreso de producto de primera calidad desde Viterbo (Caldas), La Unión, Alcalá, Caicedonia (Valle del Cauca), El Peñol (Nariño), Dabeiba (Antioquia), San Gil y Bucaramanga (Santander) ocasionó esta situación. En Yopal, por ejemplo, el aumento fue del 14,29 %. Por último, aumentó la cotización del banano Urabá al disminuirse la oferta desde Apartadó, Chigorodó y Turbo (Antioquia), en donde las constantes lluvias han dificultado los cortes en algunos cultivos. En Barranquilla, el kilo se vendió a \$950; 11,76 % más.

**Gráfico 4. Comportamiento de los precios de la guayaba pera 2016 (21 de mayo al 17 de junio)**



Fuente: SIPSA-DANE.





















## Tubérculos, raíces y plátanos

### Papas negras más baratas



Fuente: DANE.

A lo largo de esta semana disminuyeron las cotizaciones de las diferentes variedades de papas negras, como la parda pastusa, la suprema, la única y la capira. En el caso de la parda pastusa, la reducción se presentó en veintiuno de los veintitrés mercados en los que se negoció, ya que mejoró el abastecimiento de por un aumento de cosechas en Nariño, a lo que se sumó la mayor oferta desde Tunja (Boyacá), Cerrito (Santander) y Chitagá (Norte de Santander). En Cali y Armenia, por ejemplo, el kilo se vendió a \$1.312 y a \$1.465, lo que significó una baja superior al 20,00 %.

En el caso de la papa suprema, la caída de los precios se registró en veintitrés de los veinticuatro mercados donde se cotizó y fue consecuencia del aumento en la oferta y al abastecimiento procedente de Túquerres, Guachucal e Ipiales (Nariño), así como desde Tunja (Boyacá) por un aumento de las labores de recolección. En cuanto a la papa única, los comerciantes manifestaron que hubo un aumento en el ingreso desde Nariño y el Altiplano Cundiboyacense, a causa del incremento en las cosechas y las mayores recolecciones. Por ejemplo, en Pereira y Cali, la cotización bajó más de un 20,00 %, en promedio, por lo que el kilo se transó a \$1.350 y a \$1.303, respectivamente.

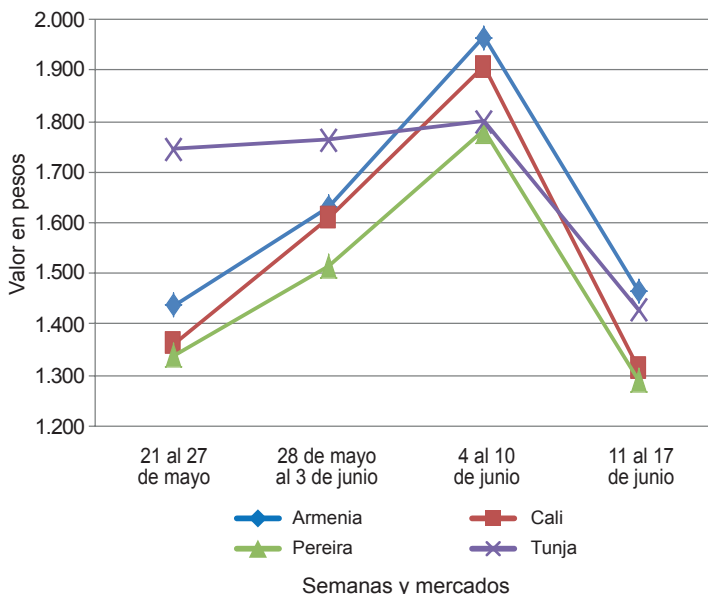
De igual manera, las cotizaciones de la papa criolla limpia reportaron una tendencia a la baja esta semana por motivo del incremento en la oferta, ya que ingresó un mayor volumen de carga desde los municipios de Granada, El Santuario, El Carmen de Viboral (Antioquia), Mutiscua,

Pamplona (Norte de Santander), el Altiplano Cundiboyacense y Nariño. Esta situación se presentó en treinta y ocho de los cuarenta mercados en donde se ofertó este producto. En la ciudad de Bogotá D. C., por ejemplo, el precio se redujo más de un 25,00 % y el kilo se comercializó a \$3.037.

Otros productos que también presentaron una baja durante el transcurso de la semana fueron la yuca criolla, los plátanos hartón verde y guineo y la arracacha amarilla. En el caso de la yuca criolla se contó con una mayor oferta procedente de Plato (Magdalena), en donde iniciaron nuevas recolecciones, y se sumó al mayor ingreso procedente de Valledupar, Magangué (Bolívar), Tierralta (Córdoba) y Tibú (Norte de Santander). Este comportamiento se observó en once de los dieciocho mercados en donde se negoció este alimento. En Cúcuta, por ejemplo, el kilo se consiguió a \$1.320 y reflejó una baja del 7,76 %.

En contraste, esta semana aumentaron las cotizaciones del ñame diamante en cinco de las seis plazas donde se comercializó esta raíz. La baja oferta desde el departamento de Sucre, por la culminación de la cosecha en algunos cultivos, así como la baja producción en los municipios de Moñitos y Canalete (Córdoba), fueron las razones para que el precio de este producto aumentara. En Cartagena, por ejemplo, la cotización subió un 9,84 % y el kilo se negoció a \$1.139.

**Gráfico 5. Comportamiento de los precios de la papa parda pastusa 2016 (21 de mayo al 17 de junio)**



Fuente: SIPSA-DANE.

Cuadro 3. Mercados mayoristas. Precios de venta de tubérculos, raíces y plátanos  
2016 (11 al 17 de junio)

Productos y mercados	Pesos por kilogramo				Tendencia	Productos y mercados	Pesos por kilogramo				Tendencia
	Mínimo	Máximo	Medio				Mínimo	Máximo	Medio		
<b>Arracacha amarilla</b>						<b>Papa capira (continuación)</b>					
Bogotá, D. C., Corabastos	4.000	4.500	4.306	-		Pasto (Nariño)	1.100	1.360	1.267	-	
Bucaramanga, Centroabastos	3.840	4.000	3.893	-		Peñol (Antioquia)	1.700	2.250	1.983	--	
Buenaventura (Valle del Cauca)	4.800	6.000	5.427	+		Pereira, La 41	1.340	1.640	1.497	--	
Cali, Cavasa	4.333	4.667	4.465	+		Pereira, Mercasa	1.400	1.600	1.488	--	
Cali, Santa Helena	4.000	4.167	4.125	+		Popayán (Cauca)	1.500	1.560	1.533	-	
Chiquinquirá (Boyacá)	5.000	5.000	5.000	--		Rionegro (Antioquia)	1.700	2.200	1.978	--	
Cúcuta, Cenabastos	3.200	4.000	3.806	-		San Vicente (Antioquia)	1.563	1.656	1.609	---	
Duitama (Boyacá)	4.000	4.167	4.083	+		Santa Bárbara (Antioquia)	1.800	2.400	2.138	--	
Ibagué, Plaza La 21	4.000	4.480	4.080	-		Sincelejo (Sucre)	1.500	1.800	1.678	---	
Neiva, Surabastos	4.320	4.800	4.635	+		Sonsón (Antioquia)	2.100	2.200	2.163	++	
Palmira (Valle del Cauca)	4.333	4.500	4.417	+		Tuluá (Valle del Cauca)	1.460	1.540	1.500	n.d.	
Pamplona (Norte de Santander)	3.000	3.800	3.289	--		<b>Papa criolla limpia</b>					
Popayán (Cauca)	4.600	4.800	4.750	n.d.		Armenia, Mercar	1.900	2.800	2.280	---	
San Gil (Santander)	3.840	4.480	4.142	-		Barranquilla, Granabastos	1.900	2.800	2.358	---	
Sogamoso (Boyacá)	3.917	4.000	3.972	-		Bogotá, D. C., Corabastos	2.667	3.556	3.037	---	
Tunja, Complejo de Servicios del Sur	3.333	3.833	3.653	+		Bucaramanga, Centroabastos	2.000	3.600	3.067	++	
Valledupar, Mercabastos	4.000	4.400	4.300	--		Buenaventura (Valle del Cauca)	2.000	2.400	2.133	--	
Villavicencio, CAV	3.400	4.200	3.692	-		Cali, Cavasa	1.400	2.200	1.800	---	
Yopal (Casanare)	4.000	4.167	4.083	-		Cali, Santa Helena	1.500	2.400	2.000	---	
<b>Arracacha blanca</b>						Cartagena, Bazurto	3.400	4.000	3.817	-	
Armenia, Mercar			3.271	++		Cartago (Valle del Cauca)	2.600	3.600	3.100	---	
Cartago (Valle del Cauca)	3.583	3.667	3.625	=		Cúcuta, Cenabastos	1.400	2.000	1.625	---	
La Ceja (Antioquia)	2.500	3.500	2.917	+		Duitama (Boyacá)	1.900	2.000	1.950	---	
Manizales (Caldas)	3.065	3.710	3.401	-		El Carmen de Viboral (Antioquia)	1.800	2.000	1.900	---	
Medellín, Central						El Santuario (Antioquia)	1.600	3.000	2.058	---	
Mayorista de Antioquia	4.250	4.750	4.438	+		Ibagué, Plaza La 21	1.440	2.400	1.950	---	
Medellín, Plaza						Ipiales (Nariño), Ipiales somos todos	800	1.800	1.278	---	
Minorista José María Villa	5.000	6.500	5.700	++		La Ceja (Antioquia)	2.000	3.000	2.358	---	
Pasto (Nariño)	2.800	3.091	2.961	+		La Unión (Antioquia)	1.500	2.400	2.010	---	
Pereira, La 41	3.000	3.333	3.167	n.d.		Manizales (Caldas)	1.875	2.500	2.231	---	
Pereira, Mercasa	3.000	4.133	3.227	-		Marinilla (Antioquia)	1.700	2.600	2.125	---	
San Vicente (Antioquia)	2.778	2.889	2.833	=		Medellín, Central					
Tuluá (Valle del Cauca)	3.667	3.667	3.667	++		Mayorista de Antioquia	1.800	2.800	2.313	---	
<b>Ñame criollo</b>						Medellín, Plaza					
Barranquilla, Barranquillita	1.600	1.700	1.647	n.d.		Minorista José María Villa	2.000	3.500	2.600	---	
Cartagena, Bazurto	1.600	1.700	1.633	+		Montería (Córdoba)	3.000	3.300	3.088	---	
Montería (Córdoba)	1.280	1.500	1.393	-		Neiva, Surabastos	1.400	2.600	2.094	---	
Sincelejo (Sucre)	2.200	2.200	2.200	=		Pamplona (Norte de Santander)	1.100	1.600	1.367	---	
<b>Ñame diamante</b>						Pereira, La 41	2.333	3.000	2.575	---	
Barranquilla, Barranquillita	1.300	1.400	1.340	+		Pereira, Mercasa	2.000	2.533	2.309	---	
Barranquilla, Granabastos	1.400	1.500	1.450	+		Rionegro (Antioquia)	1.700	3.200	2.481	---	
Cartagena, Bazurto	1.100	1.200	1.139	+		San Gil (Santander)	1.600	3.200	2.156	---	
Montería (Córdoba)	1.080	1.200	1.132	-		San Vicente (Antioquia)	2.500	2.600	2.538	--	
Sincelejo (Sucre)	1.400	1.400	1.400	+		Santa Bárbara (Antioquia)	3.000	4.500	3.875	---	
Valledupar, Mercabastos	1.500	1.700	1.567	+++		Santa Marta (Magdalena)	3.167	3.167	3.167	n.d.	
<b>Ñame espino</b>						Sincelejo (Sucre)	2.500	4.000	3.472	n.d.	
Barranquilla, Granabastos	2.600	3.000	2.808	+		Socorro (Santander)	2.000	3.000	2.500	--	
Cartagena, Bazurto	2.500	2.600	2.575	=		Sogamoso (Boyacá)	2.600	2.800	2.700	--	
Sincelejo (Sucre)	2.800	2.800	2.800	+		Sonsón (Antioquia)	2.450	2.520	2.493	---	
<b>Papa Betina</b>						Tunja, Complejo de Servicios del Sur	1.800	2.200	1.907	---	
Buenaventura (Valle del Cauca)	1.300	1.400	1.383	---		Valledupar, Mercabastos	2.000	3.000	2.600	---	
Cali, Cavasa	1.100	1.260	1.187	---		Valledupar, Mercado Nuevo	2.000	3.000	2.600	---	
Ipiales (Nariño), Centro de acopio	1.000	1.040	1.005	-		Villavicencio, CAV	2.000	2.400	2.233	---	
Ipiales (Nariño), Ipiales somos todos	1.000	1.100	1.044	-		Yopal (Casanare)	3.542	3.750	3.646	-	
Pasto (Nariño)	1.000	1.200	1.100	-		<b>Papa criolla sucia</b>					
Tunja, Complejo de Servicios del Sur	1.000	1.260	1.058	---		Barranquilla, Barranquillita	2.400	3.000	2.770	--	
<b>Papa capira</b>						Bogotá, D. C., Corabastos	2.000	2.400	2.150	---	
Armenia, Mercar	1.440	1.520	1.493	---		Cali, Cavasa	1.200	1.600	1.408	---	
Buenaventura (Valle del Cauca)	1.300	1.600	1.467	---		Chiquinquirá (Boyacá)	1.200	1.200	1.200	---	
Cali, Cavasa	1.240	1.440	1.350	---		Ipiales (Nariño), Centro de acopio	1.400	1.500	1.425	---	
Cali, Santa Helena	1.400	1.900	1.633	---		Palmira (Valle del Cauca)	2.000	2.600	2.300	---	
Cartago (Valle del Cauca)	1.520	1.560	1.540	---		Pasto (Nariño)	1.200	1.900	1.558	---	
El Carmen de Viboral (Antioquia)	1.500	1.700	1.600	---		Popayán (Cauca)	833	2.083	1.493	--	
El Santuario (Antioquia)	1.600	1.700	1.654	---		Tuluá (Valle del Cauca)	1.667	1.833	1.740	---	
Ipiales (Nariño), Centro de acopio	1.100	1.140	1.110	-		Tunja, Complejo de Servicios del Sur	1.100	1.600	1.350	---	
Ipiales (Nariño), Ipiales somos todos	1.200	1.200	1.200	-		Ubaté (Cundinamarca)	800	800	800	---	
La Ceja (Antioquia)	1.600	2.000	1.875	---		<b>Papa ICA-Huila</b>					
La Unión (Antioquia)	1.600	2.050	1.838	--		Bucaramanga, Centroabastos	1.800	1.900	1.867	-	
Manizales (Caldas)	1.500	1.840	1.720	--		Pasto (Nariño)	1.100	1.400	1.272	-	
Marinilla (Antioquia)	1.650	2.100	1.888	--		<b>Papa Morasurco</b>					
Medellín, Central						Ipiales (Nariño), Centro de acopio	800	900	850	-	
Mayorista de Antioquia	1.600	2.100	1.849	--		Pasto (Nariño)	1.100	1.300	1.225	-	
Medellín, Plaza						<b>Papa nevada</b>					
Minorista José María Villa	1.800	2.050	1.908	--		Cali, Cavasa	1.500	1.875	1.688	--	
Montería (Córdoba)	1.600	2.000	1.795	--		Cartago (Valle del Cauca)	2.500	2.688	2.594	--	
Palmira (Valle del Cauca)	1.440	1.960	1.690	--		El Carmen de Viboral (Antioquia)	1.300	1.500	1.425	---	
						El Santuario (Antioquia)	1.200	1.700	1.508	---	





**Cuadro 3. Mercados mayoristas. Precios de venta de tubérculos, raíces y plátanos (conclusión)  
2016 (11 al 17 de junio)**

Productos y mercados	Pesos por kilogramo				Tendencia	Productos y mercados	Pesos por kilogramo				Tendencia
	Mínimo	Máximo	Medio	Precios			Mínimo	Máximo	Medio	Precios	
<b>Plátano dominico verde (continuación)</b>						<b>Plátano hartón verde ecuatoriano (continuación)</b>					
Sonsón (Antioquia)	1.300	1.400	1.350		-	Ipiales (Nariño), Ipiales somos todos	933	1.067	1.000		+
<b>Plátano guineo</b>						Pasto (Nariño)	1.067	1.133	1.089		+
Bogotá, D. C., Corabastos	1.700	2.000	1.830		-	Popayán (Cauca)	1.133	1.200	1.183		--
Cartago (Valle del Cauca)	1.000	1.200	1.100		=	<b>Plátano hartón verde Eje Cafetero</b>					
La Ceja (Antioquia)	500	650	558		--	Medellín, Central					
Medellín, Central						Mayorista de Antioquia					
Mayorista de Antioquia	1.000	1.200	1.125		-	1.600	2.000	1.713		-	
Medellín, Plaza						<b>Plátano hartón verde llanero</b>					
Minorista José María Villa	1.000	1.000	1.000		+	Bogotá, D. C., Corabastos					
Peñol (Antioquia)	667	800	744		-	2.350	2.400	2.390		+	
Rionegro (Antioquia)	900	1.100	997		-	<b>Ulluco</b>					
Santa Bárbara (Antioquia)	533	667	567		-	Buenaventura (Valle del Cauca)					
Sonsón (Antioquia)	500	500	500		++	Cali, Cavasa					
Tuluá (Valle del Cauca)	900	1.000	933		-	Ipiales (Nariño), Ipiales somos todos					
Villavicencio, CAV	1.667	2.000	1.938		-	Pasto (Nariño)					
<b>Plátano hartón maduro</b>						Popayán (Cauca)					
Armenia, Mercar	1.100	1.200	1.183		+	2.917	3.000	2.938		-	
Bogotá, D. C., Corabastos	2.200	2.250	2.226		+	<b>Yuca chirosa</b>					
Cúcuta, Cenabastos	1.349	1.746	1.548		---	Buenaventura (Valle del Cauca)					
Ibaqué, Plaza La 21	1.300	1.700	1.494		-	Ibaqué, Plaza La 21					
Ipiales (Nariño), Ipiales somos todos	933	1.067	1.000		+	Medellín, Plaza					
Medellín, Central						Minorista José María Villa					
Mayorista de Antioquia	1.500	1.600	1.576		-	Montería (Córdoba)					
Neiva, Surabastos	1.500	1.700	1.625		-	Rionegro (Antioquia)					
Pereira, La 41	1.200	1.300	1.267		-	600	1.100	809		-	
Pereira, Mercasa	1.000	1.300	1.183		-	<b>Yuca criolla</b>					
Tunja, Complejo de Servicios del Sur	1.750	1.900	1.780		-	Barranquilla, Barranquillita					
<b>Plátano hartón verde</b>						Barranquilla, Granabastos					
Armenia, Mercar	1.100	1.200	1.183		+	Bucaramanga, Centroabastos					
Armenia, Retiro	1.000	1.150	1.063		+	Bucaramanga, Mercados del centro					
Barranquilla, Barranquillita	1.650	1.710	1.685		+	Cartagena, Bazurto					
Bogotá, D. C., Corabastos	2.200	2.250	2.226		+	Chiquinquirá (Boyacá)					
Bucaramanga, Centroabastos	1.760	1.760	1.760		-	Cúcuta, Cenabastos					
Bucaramanga, Mercados del centro	1.760	1.760	1.760		=	Medellín, Central					
Buenaventura (Valle del Cauca)	1.333	1.500	1.444		-	Mayorista de Antioquia					
Cali, Cavasa	1.400	1.450	1.425		-	Medellín, Plaza					
Cali, Santa Helena	1.350	1.400	1.383		+	Minorista José María Villa					
Cartagena, Bazurto	1.400	1.600	1.508		+	Montería (Córdoba)					
Chiquinquirá (Boyacá)	1.200	2.000	1.588		-	Pamplona (Norte de Santander)					
Cúcuta, Cenabastos	1.349	1.746	1.538		--	San Gil (Santander)					
Duitama (Boyacá)	1.100	1.591	1.370		-	Santa Marta (Magdalena)					
Ibaqué, Plaza La 21	1.300	1.700	1.494		-	Sincelejo (Sucre)					
La Ceja (Antioquia)	1.500	1.800	1.600		-	Socorro (Santander)					
Medellín, Central						Tunja, Complejo de Servicios del Sur					
Mayorista de Antioquia	1.500	1.600	1.576		-	Valledupar, Mercabastos					
Medellín, Plaza						Valledupar, Mercado Nuevo					
Minorista José María Villa	1.500	1.700	1.529		+	Valledupar, Mercado Nuevo					
Montería (Córdoba)	1.200	1.350	1.267		+	Villavicencio, CAV					
Neiva, Surabastos	1.500	1.700	1.625		-	Yopal (Casanare)					
Palmita (Valle del Cauca)	1.300	1.450	1.367		-	1.520	1.600	1.573		--	
Pamplona (Norte de Santander)	1.444	1.444	1.444		-	<b>Plátano hartón verde ecuatoriano</b>					
Pereira, La 41	1.200	1.300	1.267		-	Cali, Cavasa					
Pereira, Mercasa	1.000	1.300	1.183		-	Cali, Santa Helena					
Popayán (Cauca)	920	920	920		-	1.100	1.133	1.117		n.d.	
San Gil (Santander)	960	1.200	1.093		+	1.067	1.067	1.067		n.d.	
Santa Bárbara (Antioquia)	1.500	1.500	1.500		--	<b>Tendencias:</b>					
Santa Marta (Magdalena)	1.600	1.600	1.600		+	(---) Variación mayor al -20 %					
Sincelejo (Sucre)	1.560	1.770	1.678		+	(--) Variación entre -10 % y -20 %					
Socorro (Santander)	1.440	1.440	1.440		+	(-) Variación entre 0 % y -10 %					
Sogamoso (Boyacá)	1.260	1.818	1.522		-	(=) Variación igual a 0 %					
Tuluá (Valle del Cauca)	1.400	1.500	1.475		+	(+) Variación entre 0 % y 10 %					
Tunja, Complejo de Servicios del Sur	1.750	1.900	1.780		-	(++) Variación entre 10 % y 20 %					
Ubaté (Cundinamarca)	2.222	2.222	2.222		--	(+++) Variación mayor al 20 %					
Valledupar, Mercabastos	1.680	1.950	1.808		+	(n.d.) No determinado					
Valledupar, Mercado Nuevo	1.680	1.950	1.815		+						
Villavicencio, CAV	1.760	1.920	1.823		--						
Yopal (Casanare)	1.520	1.600	1.573		--						
<b>Plátano hartón verde ecuatoriano</b>											
Cali, Cavasa	1.100	1.133	1.117		n.d.						
Cali, Santa Helena	1.067	1.067	1.067		n.d.						
<b>Bogotá, D. C., Corabastos</b>											
<b>Duitama (Boyacá)</b>											
<b>San Gil (Santander)</b>											
<b>Sogamoso (Boyacá)</b>											
<b>Ubaté (Cundinamarca)</b>											
<b>Villavicencio, CAV</b>											
<b>Yopal (Casanare)</b>											

(=) Variación igual a 0 %  
 (+) Variación entre 0 % y 10 %  
 (++) Variación entre 10 % y 20 %  
 (+++) Variación mayor al 20 %  
 (n.d.) No determinado



## Granos, carnes y procesados

### Más oferta de queso costeño

Durante la presente semana se redujeron los precios del queso costeño en quince de los veintiséis mercados donde se negoció este lácteo. Los comerciantes afirmaron que mejoró la producción de pastos en la Costa Atlántica, especialmente en Cesar, Córdoba y Antioquia. En Cali y Montería, por ejemplo, el kilo se transó a \$9.333 y a \$8.250, respectivamente.

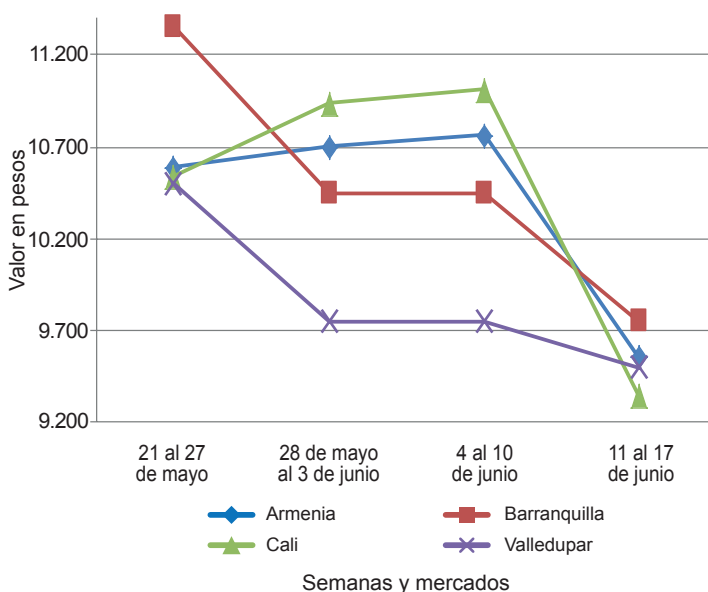
También bajó la cotización del huevo rojo, pues se contó con mayor oferta desde Santander, Atlántico, Cundinamarca y Bolívar. En el caso del huevo rojo AA, por ejemplo, en la ciudad de Cartagena, la unidad se negoció a \$286, lo que representó una reducción del 3,38 %.

En cambio, subió el precio mayorista de la panela cuadrada, tanto blanca como morena, pues es poca la producción de este producto en Vélez, Suaita, Güepsa (Santander), Chitaraque y Monquirá (Boyacá). En el caso de la panela morena, el aumento se registró en veinte de los veinticuatro mercados donde se negoció. En Bogotá D. C., el aumento fue del 11,97 % y el kilo se ofreció a \$2.450.

Por último, continúa subiendo la cotización del frijól cargamento blanco, y esta semana el incremento se pre-

sentó en seis de los siete mercados donde se ofreció. De acuerdo con los comerciantes mayoristas, esta situación obedeció al menor nivel de abastecimiento procedente desde los municipios de El Carmen de Viboral y San Vicente (Antioquia).

**Gráfico 6. Comportamiento de los precios del queso costeño 2016 (21 de mayo al 17 de junio)**



Fuente: SIPSA-DANE.

**Cuadro 4. Mercados mayoristas. Precios de venta de granos y cereales 2016 (11 al 17 de junio)**

Productos y mercados	Pesos por kilogramo			Tendencia
	Mínimo	Máximo	Medio	
<b>Arroz de primera</b>				
Armenia, Mercar	2.880	2.920	2.890	=
Barranquilla, Barranquillita	2.933	3.000	2.958	+
Barranquilla, Granabastos	2.967	3.000	2.986	-
Bogotá, D. C., Corabastos	2.880	2.900	2.895	+
Bogotá, D. C., Paloquemao	2.880	3.040	2.987	=
Bogotá, D. C., Plaza España	2.952	3.040	3.011	+
Bucaramanga, Mercados del centro	3.000	3.040	3.013	-
Buenaventura (Valle del Cauca)	2.984	3.008	3.000	+
Cali, La Floresta	2.760	3.200	2.940	-
Cali, Santa Helena	2.880	3.240	3.113	-
Cali, Siloé	2.760	3.200	2.970	-
Cartagena, Bazurto	3.044	3.067	3.050	=
Cartago (Valle del Cauca)	2.920	2.960	2.933	+
Cúcuta, Cenabastos	3.000	3.000	3.000	+
Cúcuta, La Nueva Sexta	3.000	3.133	3.089	-
Manizales (Caldas)	2.960	2.960	2.960	=
Medellín, Central				
Mayorista de Antioquia	2.840	2.880	2.860	=
Medellín, Plaza				
Minorista José María Villa	2.864	2.880	2.875	=
Montería (Córdoba)	2.778	2.844	2.808	=
Neiva, Surabastos	2.800	2.800	2.800	=
Palmira (Valle del Cauca)	2.700	2.800	2.733	+
Pamplona (Norte de Santander)	2.933	3.000	2.967	+
Pasto (Nariño)	3.240	3.440	3.333	+
Pereira, Mercasa	2.960	3.004	2.976	-
Popayán (Cauca)	3.080	3.120	3.100	-
Santa Marta (Magdalena)	2.744	2.800	2.766	-
Sincelejo (Sucre)	2.578	2.700	2.624	-

Productos y mercados	Pesos por kilogramo			Tendencia
	Mínimo	Máximo	Medio	
<b>Arroz de primera (continuación)</b>				
Tuluá (Valle del Cauca)	2.730	2.960	2.839	-
Tunja, Complejo de Servicios del Sur	2.700	3.000	2.833	=
Valledupar, Mercado Nuevo	2.600	2.720	2.650	+
Villavicencio, CAV	2.880	2.880	2.880	-
<b>Arroz de segunda</b>				
Barranquilla, Barranquillita	2.800	2.822	2.809	=
Barranquilla, Granabastos	2.622	2.622	2.622	=
Bogotá, D. C., Corabastos	2.600	2.700	2.655	+
Cartagena, Bazurto	2.711	2.711	2.711	=
Pereira, Mercasa	2.560	2.888	2.696	-
Santa Marta (Magdalena)	2.580	2.700	2.660	-
Sincelejo (Sucre)	2.444	2.511	2.489	=
<b>Arroz excelso</b>				
Barranquilla, Barranquillita	2.936	2.968	2.954	+
Barranquilla, Granabastos	2.960	3.048	3.017	+
Bucaramanga, Centroabastos	2.960	3.080	3.005	-
Cartagena, Bazurto	2.880	2.880	2.880	-
Ibagué, Plaza La 21	2.640	2.800	2.743	-
Montería (Córdoba)	2.920	3.040	2.970	-
Santa Marta (Magdalena)	3.000	3.048	3.032	=
Sincelejo (Sucre)	2.800	2.880	2.840	=
Valledupar, Mercado Nuevo	2.920	2.920	2.920	-
<b>Arroz sopa cristal</b>				
Bucaramanga, Centroabastos	1.544	1.600	1.581	=
Bucaramanga, Mercados del centro	1.400	1.680	1.560	+
Montería (Córdoba)	2.240	2.280	2.260	=








**Cuadro 5. Mercados mayoristas. Precios de venta de huevos y lácteos (conclusión)  
2016 (11 al 17 de junio)**

Productos y mercados	Pesos por kilogramo				Tendencia	Productos y mercados	Pesos por kilogramo				Tendencia
	Mínimo	Máximo	Medio				Mínimo	Máximo	Medio		
<b>Queso campesino (continuación)</b>						<b>Queso costeño (continuación)</b>					
Pereira, La 41	9.000	10.000	9.500	-	Villavicencio, CAV	8.000	9.400	8.700	--		
Tuluá (Valle del Cauca)	9.000	10.000	9.467	+	<b>Queso cuajada</b>						
Villavicencio, CAV	8.600	9.000	8.800	=	Armenia, Mercar	7.500	8.000	7.763	=		
<b>Queso Caquetá</b>					Bogotá, D. C., Corabastos	9.000	9.000	9.000	=		
Cali, Galería Alameda	11.600	13.000	12.200	=	Bogotá, D. C., Paloquemao	8.600	9.000	8.867	=		
Cali, La Floresta	11.000	12.000	11.600	=	Bogotá, D. C., Plaza Las Flores	7.000	7.600	7.525	-		
Cali, Santa Helena	9.400	10.000	9.800	--	Bucaramanga, Mercados del centro	9.000	9.000	9.000	=		
Cali, Siloé	10.800	11.000	10.900	=	Buenaventura (Valle del Cauca)	9.000	9.500	9.250	+		
Palmira (Valle del Cauca)	11.000	11.300	11.150	=	Cali, Galería Alameda	7.800	8.000	7.933	=		
Popayán (Cauca)	8.000	8.200	8.100	-	Cali, Santa Helena	6.800	7.200	7.000	-		
Tuluá (Valle del Cauca)	8.800	9.000	8.933	--	Cali, Siloé	7.600	7.800	7.700	=		
<b>Queso costeño</b>					Cartago (Valle del Cauca)	6.400	6.600	6.550	=		
Armenia, Mercar	9.200	9.760	9.550	--	Cúcuta, Cenabastos	8.500	9.000	8.750	=		
Barranquilla, Barranquillita	9.300	9.600	9.450	+	Medellín, Central						
Barranquilla, Granabastos	9.700	9.800	9.750	-	Mayorista de Antioquia	8.000	9.400	8.800	-		
Bogotá, D. C., Corabastos	11.000	12.000	11.667	-	Medellín, Plaza						
Bogotá, D. C., Paloquemao	12.000	12.500	12.167	-	Minorista José María Villa	8.000	8.400	8.133	+		
Bogotá, D. C., Plaza Las Flores	10.000	11.600	10.442	-	Palmira (Valle del Cauca)	7.400	7.800	7.600	=		
Bucaramanga, Mercados del centro	10.600	12.000	11.200	=	Popayán (Cauca)	7.600	7.800	7.700	-		
Buenaventura (Valle del Cauca)	12.000	13.000	12.667	+	Tuluá (Valle del Cauca)	6.500	7.000	6.700	=		
Cali, Galería Alameda	11.600	13.000	12.200	=	Villavicencio, CAV	8.600	9.000	8.850	=		
Cali, La Floresta	11.000	12.000	11.500	=	<b>Queso doble crema</b>						
Cali, Santa Helena	9.000	9.600	9.333	--	Armenia, Mercar	11.000	12.000	11.250	=		
Cali, Siloé	10.800	11.000	10.900	=	Bogotá, D. C., Corabastos	10.800	11.200	11.100	-		
Cartago (Valle del Cauca)	10.400	10.600	10.500	-	Bogotá, D. C., Paloquemao	10.800	11.200	10.933	-		
Cúcuta, Cenabastos	12.000	12.500	12.250	+	Bogotá, D. C., Plaza Las Flores	10.400	10.800	10.450	-		
Ibagué, Plaza La 21	11.000	12.000	11.333	-	Bucaramanga, Mercados del centro	10.000	12.000	11.333	=		
Manizales (Caldas)	9.500	9.500	9.500	=	Buenaventura (Valle del Cauca)	9.600	11.000	10.200	+		
Medellín, Central					Cali, Galería Alameda	10.000	12.000	11.000	=		
Mayorista de Antioquia	8.500	11.400	10.175	-	Cali, La Floresta	11.200	12.200	11.800	=		
Medellín, Plaza					Cali, Siloé	10.800	11.000	10.900	=		
Minorista José María Villa	9.000	9.500	9.267	-	Ibagué, Plaza La 21	10.600	11.600	11.133	=		
Montería (Córdoba)	7.000	9.000	8.250	--	Medellín, Central						
Palmira (Valle del Cauca)	11.000	11.200	11.100	=	Mayorista de Antioquia	10.000	11.200	10.500	-		
Pereira, La 41	10.000	10.000	10.000	--	Palmira (Valle del Cauca)	11.000	11.200	11.100	=		
Santa Marta (Magdalena)	10.000	10.000	10.000	=	Popayán (Cauca)	9.100	9.100	9.100	-		
Sincelejo (Sucre)	9.000	9.000	9.000	-	Tuluá (Valle del Cauca)	11.200	12.000	11.600	=		
Valledupar, Mercado Nuevo	9.500	9.500	9.500	-	Villavicencio, CAV	10.400	10.400	10.400	=		

Tendencias:  
 (--) Variación mayor al -20 %  
 (--) Variación entre -10 % y -20 %  
 (-) Variación entre 0 % y -10 %

(=) Variación igual a 0 %  
 (+) Variación entre 0 % y 10 %  
 (+ +) Variación entre 10 % y 20 %  
 (+++) Variación mayor al 20 %  
 (n.d.) No determinado

**Cuadro 6. Mercados mayoristas. Precios de venta de carnes  
2016 (11 al 17 de junio)**

Productos y mercados	Pesos por kilogramo				Tendencia	Productos y mercados	Pesos por kilogramo				Tendencia
	Mínimo	Máximo	Medio				Mínimo	Máximo	Medio		
<b>Alas de pollo con costillar</b>						<b>Alas de pollo sin costillar</b>					
Armenia, Mercar	4.200	4.400	4.333	=	Armenia, Mercar	6.100	6.200	6.167	=		
Barranquilla, Barranquillita	3.800	4.200	3.950	++	Bogotá, D. C., Corabastos	4.600	4.800	4.733	-		
Barranquilla, Granabastos	4.500	4.500	4.500	++	Bogotá, D. C., Frigorífico Ble Ltda.	5.200	6.000	5.767	-		
Bogotá, D. C., Frigorífico Ble Ltda.	4.000	5.000	4.333	+	Bogotá, D. C., Frigorífico Guadalupe	5.800	6.000	5.917	+		
Bogotá, D. C., Frigorífico Guadalupe	3.500	3.600	3.529	+	Bogotá, D. C., Paloquemao	6.400	6.800	6.533	+		
Bogotá, D. C., Plaza Las Flores	2.800	3.200	3.017	-							
Cali, Galería Alameda	3.700	4.200	3.867	=	<b>Alas de pollo con costillar</b>						
Cali, Santa Helena	4.300	4.600	4.433	-	Armenia, Frigocafé	8.400	8.400	8.400	=		
Cartagena, Bazurto	4.300	4.400	4.350	++	Barranquilla, Barranquillita	9.200	9.500	9.400	=		
Montería (Córdoba)	3.900	4.200	4.033	+	Bogotá, D. C., Frigorífico Ble Ltda.	7.800	9.300	8.467	-		
Neiva, Surabastos	4.400	4.400	4.400	+	Bogotá, D. C., Frigorífico Guadalupe	7.500	8.000	7.779	-		
Palmira (Valle del Cauca)	4.200	4.600	4.400	=	Bogotá, D. C., Paloquemao	8.600	9.000	8.867	+		
Santa Marta (Magdalena)	3.700	4.800	4.250	+	Bogotá, D. C., Plaza Las Flores	8.000	9.000	8.450	-		
Sincelejo (Sucre)	4.400	4.400	4.400	+	Cúcuta, Cenabastos	8.500	10.000	9.250	n.d.		
Tuluá (Valle del Cauca)	5.000	5.400	5.200	+	Malambo (Atlántico), Carnes y carnes	7.800	7.800	7.800	=		
Valledupar, Mercado Nuevo	3.400	3.800	3.533	+	Montería (Córdoba)	8.000	8.200	8.050	=		
Villavicencio, CAV	4.800	5.000	4.850	=	Sincelejo (Sucre)	7.000	7.000	7.000	=		
<b>Alas de pollo sin costillar</b>					Valledupar, Mercado Nuevo	9.000	9.000	9.000	-		
Armenia, Mercar	6.100	6.200	6.167	=	<b>Carne de cerdo, brazo con hueso</b>						
Bogotá, D. C., Corabastos	4.600	4.800	4.733	-	Armenia, Frigocafé	10.400	10.400	10.400	=		
Bogotá, D. C., Frigorífico Ble Ltda.	5.200	6.000	5.767	-	Barranquilla, Barranquillita	10.000	10.300	10.200	=		
Bogotá, D. C., Frigorífico Guadalupe	5.800	6.000	5.917	+	Bogotá, D. C., Frigorífico Ble Ltda.	8.600	9.400	8.975	-		
Bogotá, D. C., Paloquemao	6.400	6.800	6.533	+							















**Cuadro 7. Mercados mayoristas. Precios de venta de pescados (conclusión)**  
**2016 (11 al 17 de junio)**

Productos y mercados	Pesos por kilogramo				Tendencia	Productos y mercados	Pesos por kilogramo				Tendencia
	Mínimo	Máximo	Medio				Mínimo	Máximo	Medio		
<b>Mojarra lora entera fresca (continuación)</b>						<b>Sierra entera congelada (continuación)</b>					
Sincelejo (Sucre)	7.000	7.000	7.000	=		Palmira (Valle del Cauca)	12.500	14.000	13.250	-	
Valledupar, Mercado Nuevo	10.000	10.000	10.000	--		Santa Marta (Magdalena)	20.000	22.000	21.333	=	
<b>Nicuro fresco</b>						<b>Tilapia, filete congelado</b>					
Bogotá, D. C., Plaza Las Flores	5.600	6.400	6.000	+		Bogotá, D. C., Corabastos	15.000	16.000	15.750	+	
Ibagué, Plaza La 21	9.600	9.600	9.600	n.d.		Cali, Galería Alameda	18.500	20.000	19.000	-	
Ubaté (Cundinamarca)	9.000	10.000	9.500	=		Cali, Santa Helena	14.000	14.200	14.067	-	
<b>Palmitos de mar</b>						Medellín, Central					
Bogotá, D. C., Corabastos	10.000	10.000	10.000	=		Mayorista de Antioquia	15.000	19.000	17.000	-	
Bogotá, D. C., Paloquemao	11.000	12.000	11.667	-		Palmira (Valle del Cauca)	12.500	15.000	13.750	-	
Medellín, Central						Popayán (Cauca)	15.000	15.800	15.400	-	
Mayorista de Antioquia	9.000	13.800	11.500	=		Tuluá (Valle del Cauca)	15.000	16.000	15.500	=	
<b>Pargo rojo entero congelado</b>						<b>Tilapia, lomitos</b>					
Armenia, Mercar	18.000	19.000	18.500	=		Medellín, Central					
Bogotá, D. C., Corabastos	24.000	26.000	24.750	-		Mayorista de Antioquia	5.200	8.200	6.850	=	
Cali, Galería Alameda	18.500	22.000	20.500	=		<b>Tilapia roja entera congelada</b>					
Medellín, Central						Barranquilla, Barranquillita	9.500	9.800	9.675	-	
Mayorista de Antioquia	25.000	28.000	26.000	+		Cali, Galería Alameda	14.000	15.900	14.800	=	
Palmira (Valle del Cauca)	15.500	17.000	16.250	+		Cali, Santa Helena	14.000	14.600	14.333	+	
Tuluá (Valle del Cauca)	18.000	20.000	19.000	=		Cartagena, Bazurto	9.500	9.600	9.575	+	
<b>Pargo rojo entero fresco</b>						Medellín, Central					
Santa Marta (Magdalena)	20.000	22.000	20.667	n.d.		Mayorista de Antioquia	13.800	16.000	14.600	=	
Valledupar, Mercado Nuevo	18.000	20.000	19.000	--		Palmira (Valle del Cauca)	11.000	13.000	12.000	+	
<b>Pargo rojo platero</b>						Pasto (Nariño)	9.000	10.000	9.500	=	
Buenaventura (Valle del Cauca)	19.000	19.000	19.000	=		Pereira, Mercasa	12.000	15.000	13.167	-	
Cali, Galería Alameda	24.000	26.800	25.267	=		Santa Marta (Magdalena)	12.000	12.800	12.433	-	
Cali, Santa Helena	11.900	12.000	11.967	-		Tuluá (Valle del Cauca)	12.000	13.000	12.500	=	
Cartagena, Bazurto	22.000	23.000	22.250	-		<b>Tilapia roja entera fresca</b>					
Santa Marta (Magdalena)	20.000	20.000	20.000	=		Barranquilla, Barranquillita	12.000	12.200	12.050	=	
<b>Pescado cabezas</b>						Bogotá, D. C., Paloquemao	14.000	14.000	14.000	+	
Armenia, Mercar	3.000	3.400	3.200	=		Bogotá, D. C., Plaza Las Flores	11.200	12.000	11.800	-	
Bogotá, D. C., Paloquemao	6.000	6.000	6.000	=		Bucaramanga, Centroabastos	12.000	12.400	12.178	+	
Cali, Galería Alameda	6.000	7.000	6.333	+		Cartagena, Bazurto	10.000	11.000	10.250	+	
Cali, Santa Helena	6.000	6.000	6.000	=		Cúcuta, La Nueva Sexta	11.000	11.500	11.375	+	
Palmira (Valle del Cauca)	6.000	6.500	6.250	+		Ibagué, Plaza La 21	10.400	10.400	10.400	=	
Pereira, Mercasa	2.000	2.600	2.267	=		Montería (Córdoba)	11.000	12.000	11.750	++	
Popayán (Cauca)	4.000	4.000	4.000	=		Neiva, Surabastos	12.000	12.000	12.000	+	
Santa Marta (Magdalena)	4.000	4.000	4.000	+++		Tunja, Complejo de Servicios del Sur	12.000	13.000	12.333	+	
<b>Róbalo, filete congelado</b>						Ubaté (Cundinamarca)	12.000	12.000	12.000	=	
Manizales (Caldas)	11.800	14.000	12.900	=		Valledupar, Mercado Nuevo	12.000	13.000	12.667	n.d.	
Medellín, Central						Villavicencio, CAV	13.000	14.000	13.500	=	
Mayorista de Antioquia	9.200	11.000	10.000	=		Yopal (Casanare)	11.000	11.000	11.000	n.d.	
<b>Salmón, filete congelado</b>						<b>Toyo blanco, filete congelado</b>					
Armenia, Mercar	24.000	24.000	24.000	=		Bogotá, D. C., Corabastos	11.000	12.000	11.625	+	
Bogotá, D. C., Corabastos	28.000	30.000	28.750	-		Bogotá, D. C., Paloquemao	16.000	16.000	16.000	=	
Bogotá, D. C., Paloquemao	32.000	32.000	32.000	=		Cali, Galería Alameda	12.000	14.800	13.267	=	
Cali, Galería Alameda	32.000	40.600	34.575	=		Cali, Santa Helena	9.500	9.800	9.600	n.d.	
Cali, Santa Helena	31.500	33.800	32.633	n.d.		Palmira (Valle del Cauca)	11.500	13.000	12.250	-	
Medellín, Central						Popayán (Cauca)	10.000	10.000	10.000	---	
Mayorista de Antioquia	28.000	34.000	31.250	+		Tuluá (Valle del Cauca)	12.000	13.000	12.500	=	
Palmira (Valle del Cauca)	26.500	28.300	27.400	+		<b>Trucha en corte mariposa</b>					
Popayán (Cauca)	28.600	30.000	29.300	+		Armenia, Mercar	12.000	12.000	12.000	+	
<b>Sierra entera congelada</b>						Bogotá, D. C., Corabastos	12.000	13.000	12.375	-	
Armenia, Mercar	14.600	15.000	14.800	-		Bogotá, D. C., Paloquemao	13.600	14.000	13.867	-	
Bogotá, D. C., Corabastos	14.000	15.000	14.625	+		Cali, Galería Alameda	15.000	16.600	16.000	+	
Bogotá, D. C., Paloquemao	14.000	15.000	14.667	+		Cali, Santa Helena	12.500	14.000	13.000	-	
Buenaventura (Valle del Cauca)	12.000	12.000	12.000	=		Manizales (Caldas)	14.000	15.000	14.500	=	
Cali, Galería Alameda	15.000	16.000	15.533	=		Medellín, Central					
Cali, Santa Helena	13.000	13.000	13.000	n.d.		Mayorista de Antioquia	14.000	18.000	15.375	-	
Cartagena, Bazurto	16.000	16.500	16.125	=		Palmira (Valle del Cauca)	12.500	14.000	13.250	-	
Medellín, Central						Pereira, Mercasa	13.000	15.000	13.667	+	
Mayorista de Antioquia	12.000	13.500	12.500	-		Popayán (Cauca)	14.000	14.000	14.000	-	
<b>Tendencias:</b>						<b>Trucha entera fresca</b>					
(---) Variación mayor al -20 %						Pasto (Nariño)	11.000	12.000	11.500	=	
(--) Variación entre -10 % y -20 %						(=) Variación igual a 0 %					
(-) Variación entre 0 % y -10 %						(+) Variación entre 0 % y 10 %					
						(+ +) Variación entre 10 % y 20 %					
						(+++) Variación mayor al 20 %					
						(n.d.) No determinado					













## Precios de la panela

A lo largo de la presente semana se incrementaron los precios de las panelas morenas, redonda y cuadrada, y en pastilla, en Caparrapí (Cundinamarca). Esta situación obedeció a la escasez de panela en la región y a la llegada de nuevos comerciantes de otras regiones del país. El mercado terminó rápido y se vendió todo el producto. En el caso de la panela cuadrada morena, el aumento fue del 14,29%, vendiéndose el kilo a \$2.000.

**Tabla 1. Precios por kilo de la panela cuadrada blanca 2016 (14 de mayo al 17 de junio)**

Mercados	Mayo		28 de mayo al 3 de junio	Junio	
	14 al 20	21 al 27		4 al 10	11 al 17
Charalá (Santander)	1.844	1.844	1.938	1.938	2.156
Güepsa (Santander)	1.700	1.750	1.750	1.900	2.100
Moniquirá (Boyacá)	1.563	1.770	1.770	1.925	2.094
San Gil (Santander)	1.625	1.650	1.800	1.825	2.000
Santana (Boyacá)	1.700	1.825	1.850	1.950	2.150
Vélez (Santander)	1.650	1.750	1.800	1.900	2.100

Fuente: SIPSA-DANE. Cálculos: DANE.

De la misma forma, en Vélez (Santander) se registró un alza de la cotización de la panela cuadrada. El mercado fue rápido y muchos de los comerciantes se dedicaron a pagar molindas atrasadas. Llegó panela desde el municipio de La Paz, y los comerciantes vinieron de Vélez, Güepsa, Barbosa (Santander) y Villavicencio (Meta). El incremento fue del 10,53% y el kilo se comercializó a \$2.100.

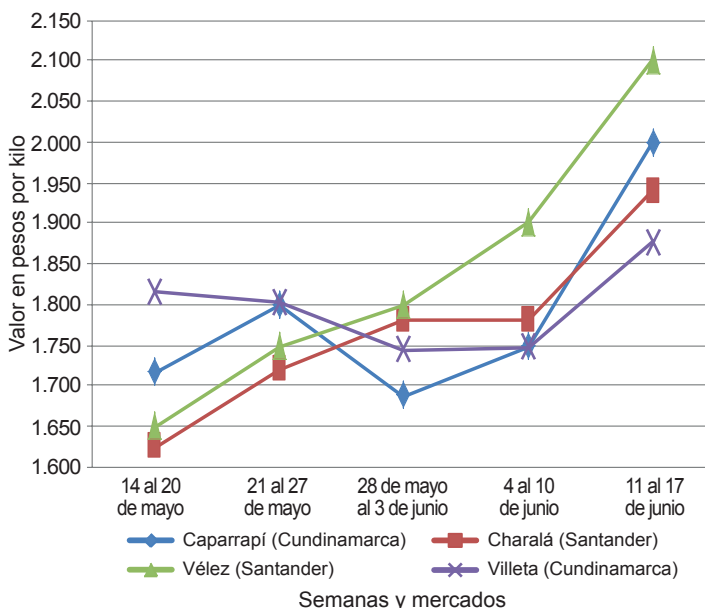
Asimismo, en Santana (Boyacá) se registró un alza del precio de las panelas cuadradas blanca y morena. En el caso de la blanca el aumento fue del 10,26%,

**Tabla 2. Precios por kilo de la panela cuadrada morena 2016 (14 de mayo al 17 de junio)**

Mercados	Mayo		28 de mayo al 3 de junio	Junio	
	14 al 20	21 al 27		4 al 10	11 al 17
Caparrapí (Cundinamarca)	1.717	1.800	1.688	1.750	2.000
Charalá (Santander)	1.625	1.719	1.781	1.781	1.938
Güepsa (Santander)	1.700	1.750	1.750	1.900	2.100
Moniquirá (Boyacá)	1.563	1.770	1.770	1.925	2.094
Nocaima (Cundinamarca)	1.800	1.742	1.750	1.825	1.925
San Gil (Santander)	1.575	1.575	1.700	1.775	1.900
Santana (Boyacá)	1.600	1.700	1.700	1.850	2.050
Vélez (Santander)	1.650	1.750	1.800	1.900	2.100
Villeta (Cundinamarca)	1.815	1.804	1.744	1.750	1.875

Fuente: SIPSA-DANE. Cálculos: DANE.

**Gráfico 7. Comportamiento del precio de la panela cuadrada morena 2016 (14 de mayo al 17 de junio)**



Fuente: SIPSA-DANE.

ofreciéndose el kilo a \$2.150. Los comerciantes informaron que el mercado comenzó temprano y que llegó poca cantidad de producto, a lo que se sumó la buena afluencia de compradores que la venden en Santana, Duitama, Moniquirá (Boyacá), Bucaramanga, Barbosa, Vélez y Güepsa (Santander). Ingresó panela de Chitaraque, Santana, Moniquirá (Boyacá), Suaita y Güepsa (Santander), y toda se vendió.

También se observaron alzas en las cotizaciones en Charalá (Santander). Los molinos en la región no están trabajando, debido a la escasez de materia prima en óptimas condiciones para la elaboración del producto. En el caso de la panela blanca, no está llegando producto desde Mogotes (Santander), pues allí también

**Tabla 3. Precios por kilo de la panela en pastilla 2016 (14 de mayo al 17 de junio)**

Mercados	Mayo		28 de mayo al 3 de junio	Junio	
	14 al 20	21 al 27		4 al 10	11 al 17
Caparrapí (Cundinamarca)	2.056	2.021	2.000	2.028	2.083
Nocaima (Cundinamarca)	2.096	2.031	2.083	2.083	2.188
Villeta (Cundinamarca)	2.042	n.d.	2.057	2.092	2.089

Fuente: SIPSA-DANE. Cálculos: DANE.



es baja la producción, mientras que para la morena ingresó, aunque en poca cantidad, desde Charalá y Ocamonte (Santander), pero esta no fue suficiente para cubrir los requerimientos de la demanda. En el caso de la panela cuadrada blanca, el aumento fue del 11,25%, ofreciéndose el kilo a \$2.156.

A Güepsa (Santander) están llegando paneleros con producto procedente de San Benito y Güepsa (Santander) y comerciantes de Vélez, Güepsa, Barbosa (Santander) y Villavicencio (Meta). Esta semana se registró un alza del precio, como consecuencia del alza de la

**Tabla 4. Precios por kilo de la panela redonda morena 2016 (14 de mayo al 17 de junio)**

Mercados	Mayo		28 de mayo al 3 de junio	Junio	
	14 al 20	21 al 27		4 al 10	11 al 17
Caparrapí (Cundinamarca)	1.742	1.775	1.650	1.817	2.000
Yolombó (Antioquia)	1.771	1.781	1.781	1.857	1.857

Fuente: SIPSA-DANE. Cálculos: DANE.

cotización en otros mercados de la región y por el bajo nivel de ingreso de producto. En el caso de la panela cuadrada blanca, el kilo se negoció a \$2.100, lo que representó un incremento del 10,53%.

Igualmente, en San Gil (Santander) ha disminuido la producción de panela, ya que es poca la materia prima para procesar, por lo que su precio se incrementó. Se observó poca participación de productores y mayor ingreso de comerciantes que no alcanzaron a adquirir el producto. Ingresaron productores de los municipios de Mogotes, Ocamonte y San Gil (Santander). En el caso de la panela cuadrada morena, el aumento fue del 7,04%, ofreciéndose el kilo a \$1.900.

En contraste, en Yolombó (Antioquia) se registró estabilidad en la cotización de la panela redonda morena. La demanda fue alta y se presentó mayor salida del producto hacia los departamentos de Cundinamarca, Santander, Córdoba y Sucre, y también se contó con más ingreso de todas las veredas del municipio. El kilo se ofreció a \$1.857.



@DANE\_Colombia



/DANEcolombia



/DANEcolombia

