

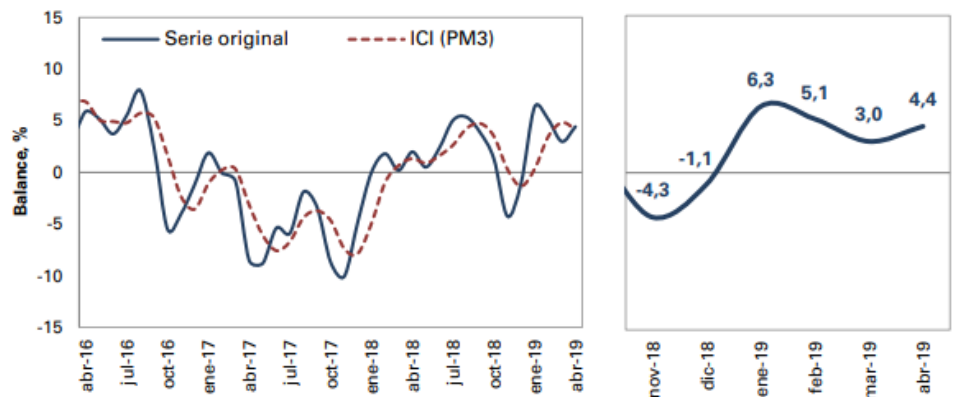
Temas en esta edición:

1. Confianza Industrial
2. Confianza Comercial
3. Precios de los *Commodities*
4. Variables Financieras
5. Tasas de Interés

Confianza Industrial

En abril, el Índice de Confianza Industrial (ICI) se ubicó en 4,4%, 1,4 pps por encima a lo registrado en marzo. Este resultado está explicado por un aumento de 7,6 pps en el indicador de volumen actual de pedidos y de 1,4 pps en el indicador de nivel de existencias. Frente a abril de 2018, el ICI se incrementó en 2,4 pps, debido a al aumento de 8,0 pps en el volumen actual de pedidos y en menor medida a la mejora de 1,6 pps en el indicador de expectativas de producción

Gráfico 1. Índice de Confianza Industrial (ICI)

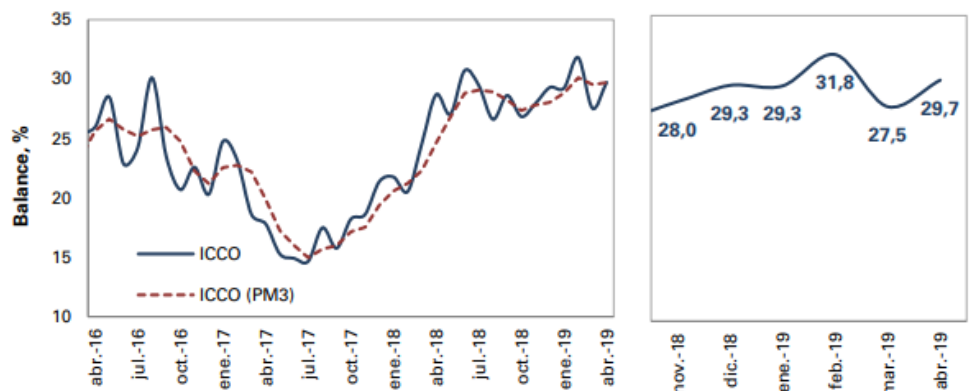


Fuente: Encuesta de Opinión Empresarial (EOE) - Fedesarrollo.

Confianza Comercial

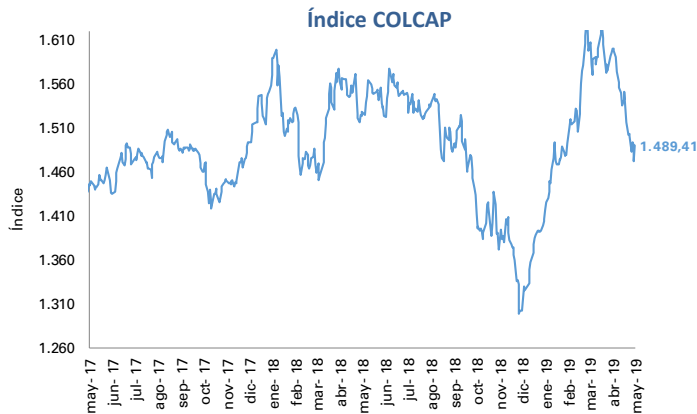
En abril, El Índice de Confianza Comercial (ICCO) se ubicó en 29,7%, 2,2 pps mayor que el mes anterior, explicado principalmente por el incremento de 4,5 pps en el componente de situación económica actual de la empresa y por el aumento de 3,0 pps en el indicador de expectativas para el próximo semestre. Frente a abril de 2018, el ICCO presentó una mejora de 1,0 pps, debido a los incrementos en 4,4 pps y 2,3 pps en el indicador de situación económica actual y de expectativas, respectivamente.

Gráfico 2. Índice de Confianza Comercial (ICCO)



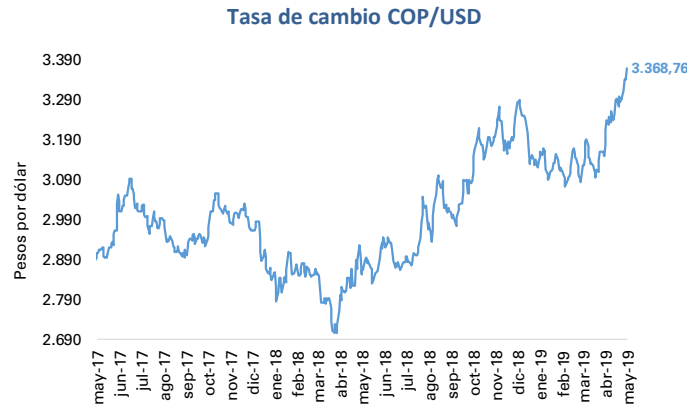
Fuente: Encuesta de Opinión Empresarial (EOE) - Fedesarrollo.

El 24 de mayo, el índice del mercado bursátil colombiano mostró una caída semanal de 0,7% y se ubicó en 1.489,41.



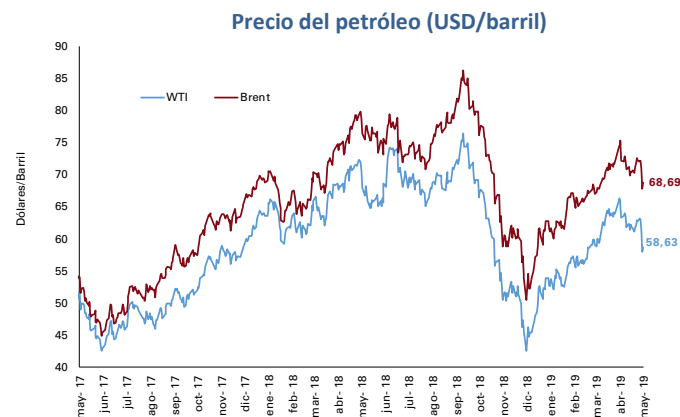
Fuente: Bolsa de Valores de Colombia

Las tasa de cambio se ubicó en \$3.368,76 el 24 de mayo, con una depreciación de 2,39% frente a la semana anterior.



Fuente: Banco de la República

El 24 de mayo, el precio del petróleo WTI alcanzó 58,63 USD/barril, mientras que el Brent alcanzó 68,69 USD/barril, lo cual representa una caída semanal de 6,58% para el WTI y de 4,87% para el Brent.



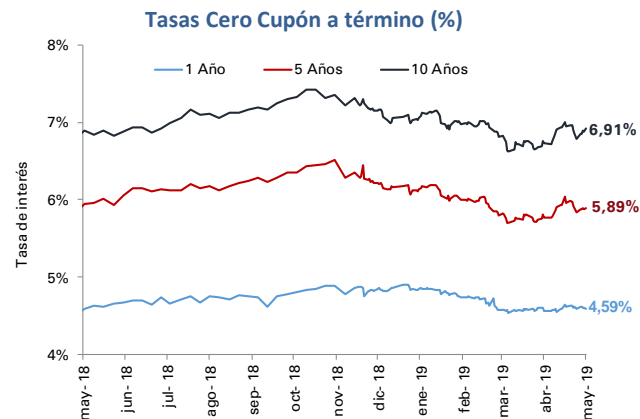
Fuente: Bloomberg.

El 24 de mayo, el precio del oro registró un aumento de 1,06% respecto a la semana anterior, alcanzando un valor de 1.289,2 USD/onza.



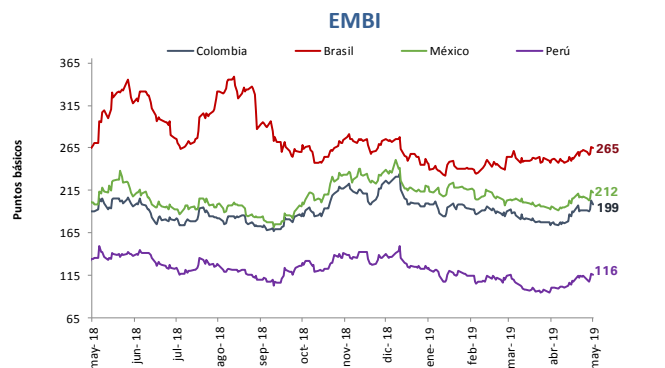
Fuente: Bloomberg.

El 17 de mayo, la tasa de los TES a 1 año registró una caída semanal de 1 pbs, mientras que en el plazo de 5 y 10 años registró un aumento de 6 pbs y 14 pbs.



Fuente: Banco de la República.

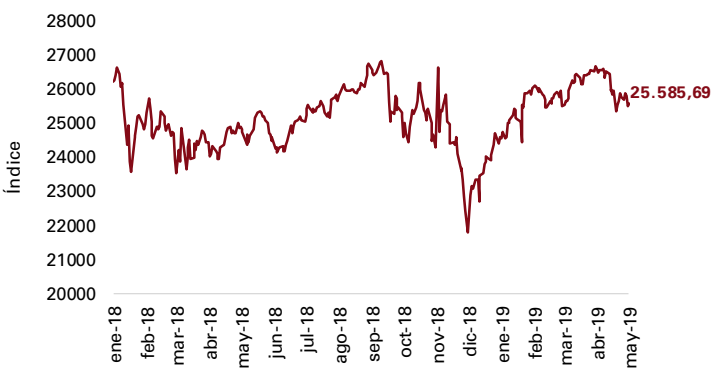
El 24 de mayo el indicador de riesgo país para Colombia, Brasil, México y Perú incrementó 7 pbs, 2 pbs, 4 pbs y 1 pbs con respecto a la semana anterior.



Fuente: JP Morgan

El 24 de mayo, el índice bursátil Dow Jones cayó 0,69% frente a la semana anterior y se ubicó en 25.585,69.

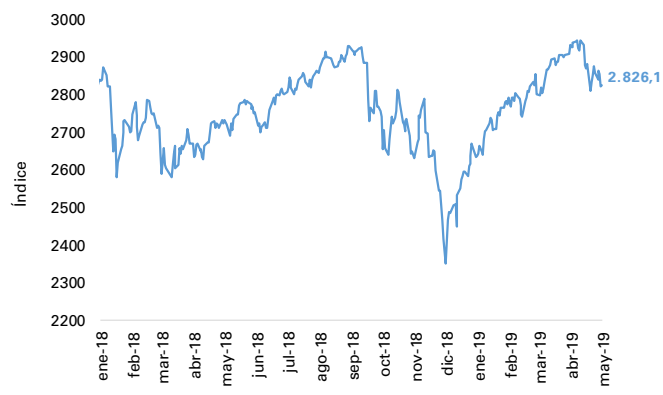
Índice Dow Jones (DJI)



Fuente: Bloomberg.

El pasado 24 de mayo el índice bursátil S&P500 registró una caída semanal de 1,17% y se ubicó en 2.826,1.

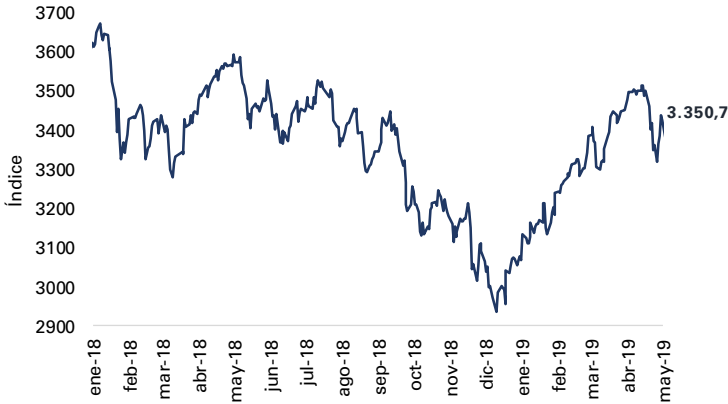
Índice S&P 500



Fuente: Bloomberg.

El 24 de mayo, el índice bursátil Euro Stoxx 50 mostró una caída semanal de 2,19% y se ubicó en 3.350,7.

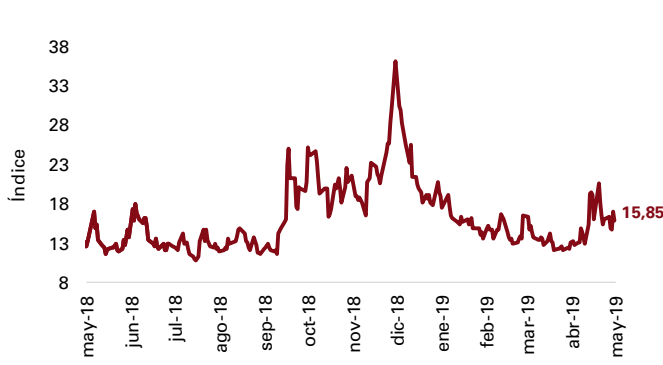
Índice Euro Stoxx 50



Fuente: Bloomberg.

El 24 de mayo el índice VIX mostró una caída semanal de 0,69%, reflejando un descenso en las expectativas de volatilidad del mercado internacional de renta variable.

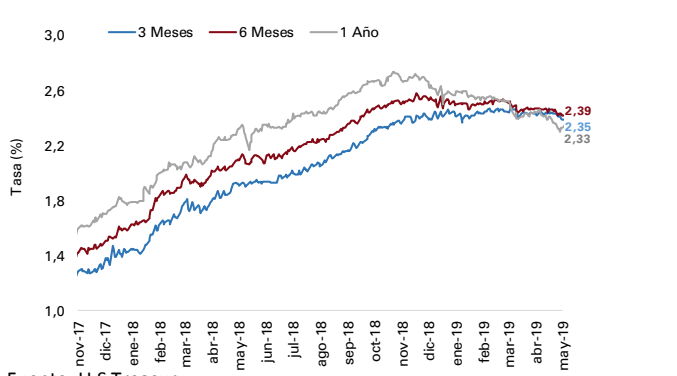
Índice VIX (CBOE)



Fuente: CBOE.

El 24 de mayo, la tasa de rendimientos de los bonos del tesoro a 3 y 6 meses cayó 4 pbs y 3 pbs respectivamente, mientras que en el plazo de 1 año no presentó variaciones semanales.

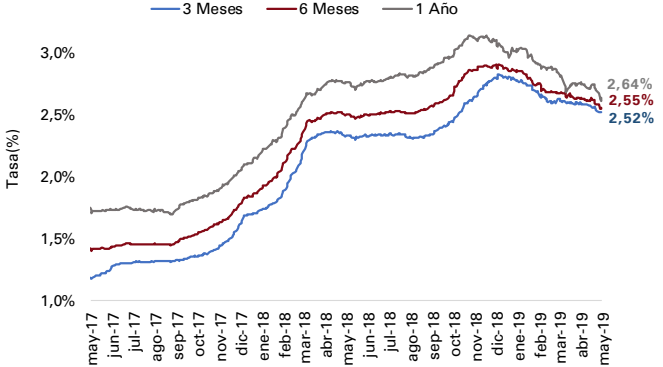
Tasas de rendimiento de los Bonos del Tesoro EE.UU



Fuente: U.S Treasury.

El 17 de mayo, la tasa LIBOR en los plazos de 3, 6 y 12 meses registró caídas de 0,6 pbs, 3,3 pbs y 5,8 pbs con respecto a la semana anterior.

Tasas LIBOR



Fuente: Banco de la República.