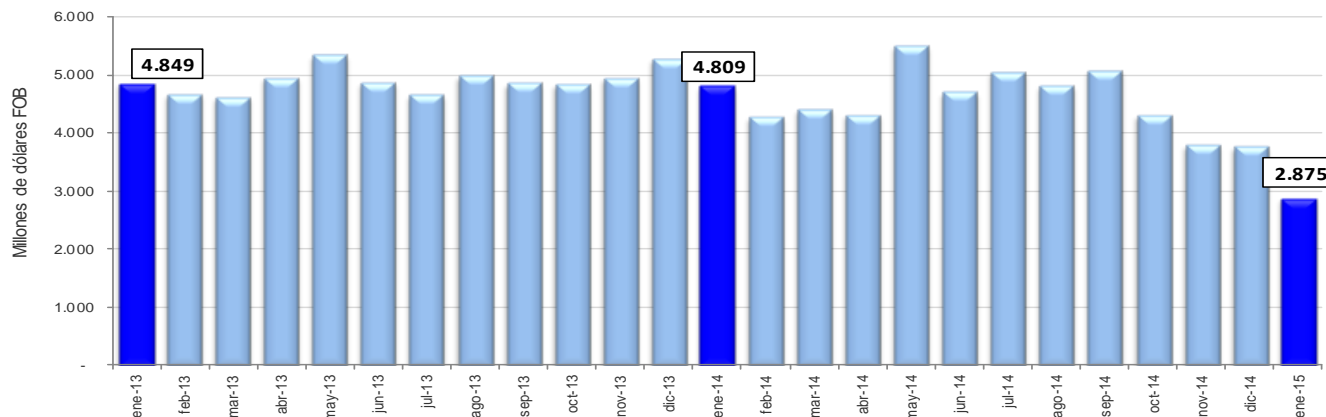


## Comercio Exterior – Exportaciones Enero de 2015 (Preliminar)

Valor anual de las exportaciones  
Enero 2013 - 2015



- Comportamiento general de las exportaciones.
- Exportaciones según grupos de productos a partir de la CUCI Rev. 3.
- Exportaciones según país de destino.
- Exportaciones según aduanas del país.
- Exportaciones sin petróleo y sus derivados, según departamentos de origen.
- Exportaciones según fechas de embarque.



GP 011-1



SC 1081-1



CO-SC 1081-1

**Director**  
Mauricio Perfetti del Corral

**Subdirector**  
Diego Silva Ardila

**Dirección de Metodología y  
Producción Estadística**  
Eduardo Efraín Freire Delgado

## RESUMEN

En enero de 2015 las ventas externas del país disminuyeron 40,2% con relación al mismo mes de 2014, al pasar de US\$4.808,8 millones FOB a US\$2.875,1 millones FOB.

En el mes de enero las exportaciones de combustibles y productos de las industrias extractivas registraron una caída de 56,1%, debido principalmente a la disminución en las ventas externas de petróleo, productos derivados del petróleo y productos conexos (-60,4%).

Las exportaciones del grupo de manufacturas registraron una disminución de 7,0% y el grupo "otros sectores" de -20,7%. El resultado del primer grupo se explicó principalmente por la caída en las ventas de papel, cartón y artículos de pasta de papel, de papel o de cartón (-19,7%), maquinarias especiales para determinadas industrias (-55,4%) y productos químicos orgánicos (-43,7%), con una contribución conjunta de -4,0 puntos porcentuales. El del segundo grupo se debió fundamentalmente a la disminución en las exportaciones de oro no monetario (-20,2%).

El grupo de productos agropecuarios, alimentos y bebidas presentó una variación de 26,2% en el mes de referencia, debido principalmente al aumento en las ventas externas de café sin tostar descafeinado o no (103,5%) que aportaron 29,1 puntos porcentuales y que fueron contrarrestadas en parte por la disminución en las exportaciones de bananas frescas o secas (-18,5%) con una contribución de -2,6 puntos porcentuales a la variación del grupo.

En el mes de enero de 2015 se exportaron 24,4 millones de barriles de petróleo crudo, frente a 25,2 millones de barriles en el mismo mes de 2014, lo que representó una disminución de 3,3%.

Los países que más contribuyeron a la disminución de las exportaciones en el mes de enero fueron Estados Unidos (-50,7%), India (-86,5%), China (-67,4%) y España (-74,0%), con un aporte conjunto de -36,9 puntos porcentuales y, en contraste, Panamá y Aruba sumaron 2,3 puntos porcentuales.

En enero de 2015 se declararon ventas al exterior por US\$2.875,1 millones FOB, de los cuales US\$2.014,6 millones se embarcaron durante este mes, US\$692,5 millones en diciembre, US\$89,0 millones en noviembre, US\$37,0 millones en octubre, US\$30,6 millones en septiembre, US\$5,4 millones en agosto y US\$6,1 millones en meses anteriores.

## INTRODUCCIÓN

---

Las estadísticas de exportaciones de mercancías miden la salida legal de bienes hacia otro país o una zona franca colombiana. Estas estadísticas se basan en las declaraciones de exportaciones presentadas ante las diferentes administraciones de aduanas del país y los reportes de exportaciones de petróleo y derivados, suministrados por las empresas exportadoras de estos productos.

Las exportaciones se consideran registradas cuando la aduana ha realizado el cierre de la declaración de exportación, y para la consolidación de las estadísticas se tiene en cuenta la fecha de la declaración y no la fecha de embarque de la misma, excepto para las exportaciones de petróleo y derivados, las cuales sí se registran por fecha de embarque.

Las recomendaciones internacionales emitidas por Naciones Unidas y por la Comunidad Andina (CAN) establecen, entre otros, los bienes que deben incluirse o excluirse de las estadísticas de comercio exterior de bienes. Para efectos de discutir y acordar aspectos metodológicos relacionados con las estadísticas de comercio exterior, en 1993 en Colombia se creó un Comité Interinstitucional en el cual participan el DANE, la DIAN, el Banco de la República y el Ministerio de Comercio, Industria y Turismo, y como entidades invitadas el Ministerio de Hacienda y Crédito Público, y Analdex. En el marco de este Comité se adaptaron las modalidades de exportación para Colombia, por medio de las cuales se identifican los bienes que deben incluirse o excluirse de las estadísticas del comercio exterior de bienes.

Teniendo en cuenta el cambio en la estructura y la dinámica de las exportaciones colombianas, el Comité Interinstitucional de Estadísticas de Comercio Exterior de Bienes, acordó eliminar, a partir de los resultados del mes de enero de 2014, la agregación de las exportaciones en tradicionales y no tradicionales, e implementar en su lugar la de grupos de productos definidos por la Organización Mundial de Comercio (OMC), basada en la Clasificación Uniforme del Comercio Internacional (CUCI Rev. 3).

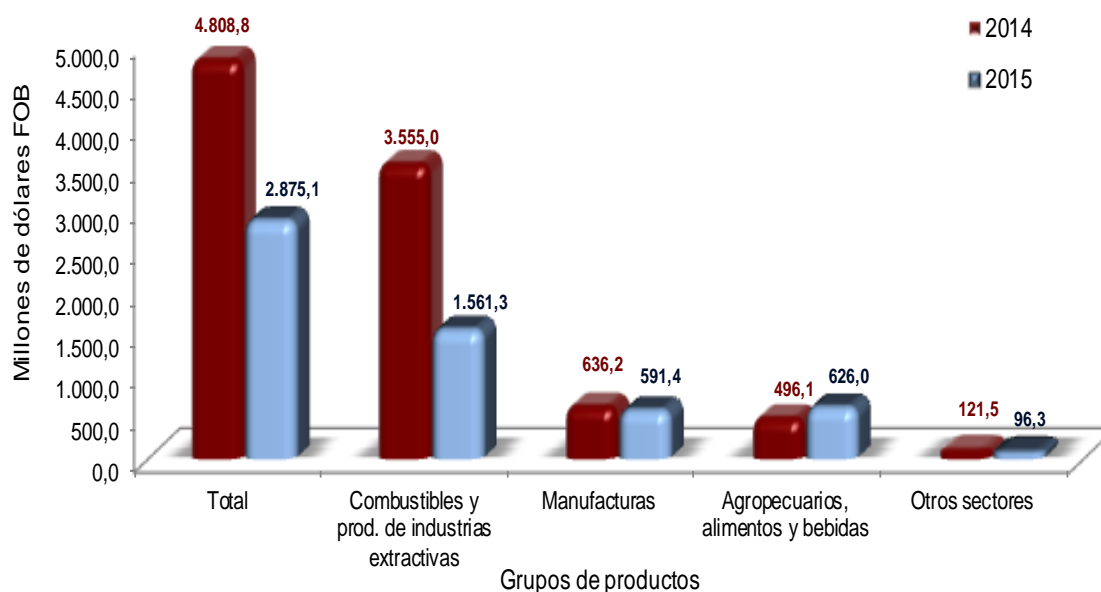
A partir de enero del 2014, las estadísticas de exportaciones colombianas se agregaron en cuatro (4) grandes grupos: Agropecuario, alimentos y bebidas, (que incluye café, flores, banano, productos alimenticios, animales vivos, bebidas y tabaco, entre otros productos); Combustibles y productos de las industrias extractivas, (incluye el petróleo crudo, sus derivados, y carbón, entre otros); Manufacturas (contiene el ferrocromo, productos químicos, maquinaria y equipo de transporte, entre otros) y Otros sectores (incluye oro no monetario y no clasificados en las anteriores agrupaciones).

## 1. COMPORTAMIENTO GENERAL DE LAS EXPORTACIONES

### 1.1. ENERO 2015

De acuerdo con la información de exportaciones procesada por el DANE y la DIAN, en enero de 2015 las ventas externas del país disminuyeron 40,2% con relación al mismo mes de 2014, al pasar de US\$4.808,8 millones FOB a US\$2.875,1 millones FOB.

Gráfico 1. Valor FOB de las exportaciones Enero 2015/2014<sup>P</sup>



Fuente: DIAN. Cálculos: DANE – COMEX

<sup>P</sup> Cifra preliminar

En el mes de enero las exportaciones de combustibles y productos de las industrias extractivas registraron una caída de 56,1%, debido principalmente a la disminución en las ventas externas de petróleo, productos derivados del petróleo y productos conexos (-60,4%).

Las exportaciones del grupo de manufacturas registraron una disminución de 7,0% y el grupo "otros sectores" de -20,7%. El resultado del primer grupo se explicó principalmente por la caída en las ventas de papel, cartón y artículos de pasta de papel, de papel o de cartón (-19,7%), maquinarias especiales para determinadas industrias (-55,4%) y productos químicos orgánicos (-43,7%), con una contribución conjunta de -4,0 puntos porcentuales. El del segundo grupo se debió fundamentalmente a la disminución en las exportaciones de oro no monetario (-20,2%).

El grupo de productos agropecuarios, alimentos y bebidas presentó una variación de 26,2% en el periodo de referencia, debido principalmente al aumento en las ventas externas de café sin tostar descafeinado o no (103,5%) que aportaron 29,1 puntos porcentuales y que fueron contrarrestadas en parte por la disminución en las exportaciones de bananas frescas o secas (-18,5%) con una contribución de -2,6 puntos porcentuales a la variación del grupo.

En el mes de enero de 2015 se exportaron 24,4 millones de barriles de petróleo crudo, frente a 25,2 millones de barriles en el mismo mes de 2014, lo que representó una disminución de 3,3%.

Cuadro 1. Variación de las exportaciones  
Enero 2015/2014<sup>p</sup>

Principales grupos de productos (OMC)	Enero		12 meses a enero	
	Variación (%)	Contribución a la variación	Variación (%)	Contribución a la variación
<b>Total</b>	<b>-40,2</b>	<b>-40,2</b>	<b>-10,1</b>	<b>-10,1</b>
Agropecuarios, alimentos y bebidas <sup>1</sup>	26,2	2,7	12,0	1,4
Combustibles y prod. de industrias extractivas <sup>2</sup>	-56,1	-41,5	-14,2	-9,7
Manufacturas <sup>3</sup>	-7,0	-0,9	-4,9	-0,8
Otros sectores <sup>4</sup>	-20,7	-0,5	-24,8	-0,9

Fuente: DIAN. Cálculos: DANE - COMEX

<sup>p</sup> Cifra preliminar

<sup>1</sup> Incluye las secciones de la Clasificación Uniforme del Comercio Internacional (CUCI) correspondientes a: productos alimenticios y animales vivos, bebidas y tabacos, materiales crudos no comestibles y aceites grasas y ceras, excluidos los capítulos de abonos en bruto y menas y desechos de metales.

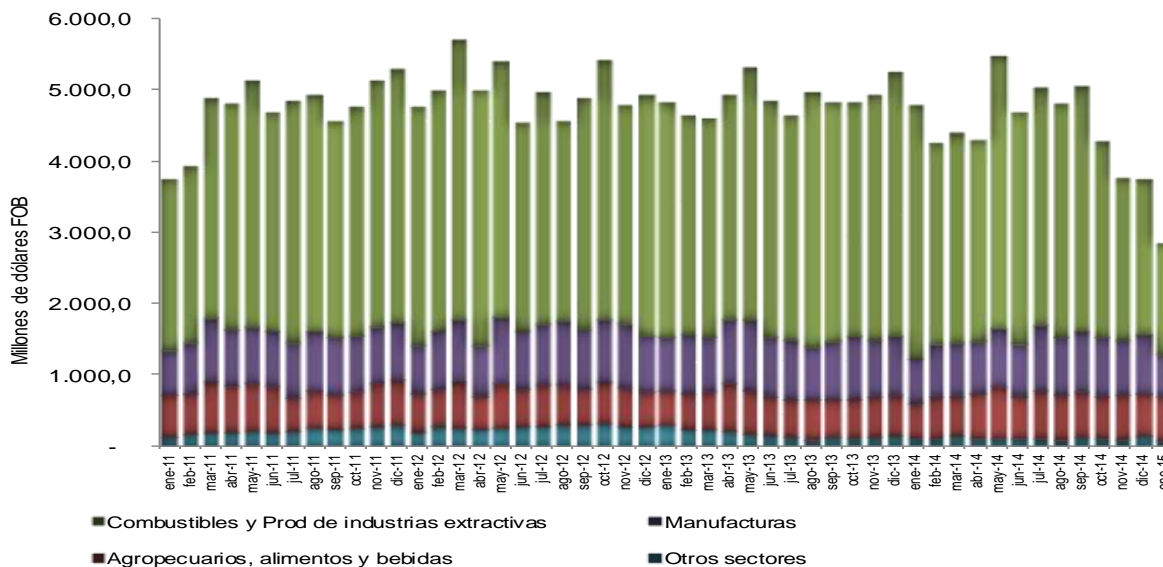
<sup>2</sup> Incluye la sección de combustibles y lubricantes minerales y productos conexos de la CUCI y los capítulos correspondientes a abonos en bruto, menas y desechos de metales y metales no ferrosos.

<sup>3</sup> Incluye las secciones de la CUCI correspondientes a productos químicos, artículos manufacturados clasificados según el material, maquinaria y equipo de transporte y artículos manufacturados diversos, excluidos el capítulo de metales no ferrosos y el grupo de armas y municiones.

<sup>4</sup> Incluye la sección de la CUCI correspondiente a mercancías y operaciones no clasificadas en otro rubro y el grupo de armas y municiones.

En el mes de referencia, las exportaciones de combustibles y productos de las industrias extractivas participaron con 54,3% del valor FOB total de las exportaciones, manufacturas con 20,6%, productos agropecuarios, alimentos y bebidas con 21,8% y "otros sectores" con 3,4%. (Gráfico 2).

Gráfico 2. Valor FOB de las exportaciones totales, según principales grupos de productos 2011 - 2015 (Enero)<sup>P</sup>



Fuente: DANE, DIAN. Cálculos: DANE – COMEX

<sup>P</sup> Cifra preliminar

## 2. EXPORTACIONES SEGÚN GRUPOS DE PRODUCTOS DE LA CLASIFICACIÓN UNIFORME DE COMERCIO INTERNACIONAL – CUCI REV. 3

---

### 2.1. ENERO 2015

#### 2.1.1. Agropecuarios, alimentos y bebidas

Las ventas externas de productos agropecuarios, alimentos y bebidas presentaron un crecimiento de 26,2% al pasar de US\$496,1 millones en el mes de enero de 2014 a US\$626,0 millones en el mismo mes de 2015. Este comportamiento se explicó principalmente por el aumento en las exportaciones de café sin tostar descafeinado o no (103,5%) y flores y follaje cortados (9,2%), con una contribución conjunta de 31,1 puntos porcentuales, y la disminución registrada en bananas frescas o secas (-18,5%) y carne de ganado bovino fresca o refrigerada (-98,3%), que restaron en conjunto 4,9 puntos porcentuales al resultado anterior. (Cuadro 2).

Estados Unidos fue el país que más influyó en el aumento de las ventas de café sin tostar descafeinado o no, con una contribución de 38,4 puntos porcentuales y en las exportaciones de flores y follajes cortados con una contribución de 5,7 puntos porcentuales.

La caída que se registró en las ventas externas de bananas frescas o secas, se explicó principalmente por la disminución en las exportaciones a Estados Unidos, que contribuyó con -10,7 puntos porcentuales.

El país de destino que más contribuyó a la disminución de las ventas externas de carne de ganado bovino fresca o refrigerada fue Venezuela con una contribución de -98,7 puntos porcentuales a la variación del capítulo.

Cuadro 2. Variación de las exportaciones de la agrupación: productos agropecuarios, alimentos y bebidas  
Enero 2015/2014<sup>P</sup>

Sección	Capítulo/ Subgrupo	Descripción	2014 (Millones de dólares FOB)	2015	Variación %	Contribución a la variación del grupo	Participación 2015
		<b>Total</b>	<b>496,1</b>	<b>626,0</b>	<b>26,2</b>	<b>26,2</b>	<b>100,0</b>
<b>0</b>		<b>Productos alimenticios y animales vivos</b>	<b>361,0</b>	<b>482,4</b>	<b>33,6</b>	<b>24,5</b>	<b>77,1</b>
	00	Animales vivos no incluidos en el capítulo 03	2,5	5,8	136,8	0,7	0,9
	01 a 09	Productos alimenticios	358,5	476,5	32,9	23,8	76,1
	0711	Café sin tostar descafeinado o no; cáscara y cascarilla del café	139,5	283,8	103,5	29,1	45,3
	0713	Extractos esencias y concentrados de café y preparados a base de dichos productos o a base de café	18,4	22,3	21,0	0,8	3,6
	0484	Pan, pasteles, tortas, bizcochos y otros productos de panadería contengan o no cacao en cualquier proporción	4,3	6,9	60,8	0,5	1,1
	0712	Café tostado	1,9	3,8	95,3	0,4	0,6
	0112	Carne de ganado bovino congelada	8,8	0,7	-92,0	-1,6	0,1
	0612	Otros azúcares de caña o de remolacha y sacarosa pura en estado sólido	35,2	26,7	-24,1	-1,7	4,3
	0111	Carne de ganado bovino fresca o refrigerada	11,5	0,2	-98,3	-2,3	0,0
	0573	Bananas (incluso plátanos) frescas o secas	69,6	56,7	-18,5	-2,6	9,1
		Demás productos alimenticios	69,3	75,4	8,8	1,2	12,0
<b>1</b>		<b>Bebidas y tabacos</b>	<b>3,4</b>	<b>3,0</b>	<b>-11,5</b>	<b>-0,1</b>	<b>0,5</b>
	12	Tabaco y sus productos	2,7	1,4	-49,2	-0,3	0,2
	11	Bebidas	0,7	1,7	129,7	0,2	0,3
<b>2</b>		<b>Materiales crudos no comestibles, excepto los combustibles</b>	<b>120,5</b>	<b>128,3</b>	<b>6,5</b>	<b>1,6</b>	<b>20,5</b>
	2927	Flores y follaje cortados	108,5	118,5	9,2	2,0	18,9
		Demás	12,0	9,9	-18,0	-0,4	1,6
<b>4</b>		<b>Aceites, grasas y ceras de origen animal y vegetal</b>	<b>11,2</b>	<b>12,3</b>	<b>9,9</b>	<b>0,2</b>	<b>2,0</b>
	4224	Aceite de almendra de palma o babasu y sus fracciones	1,0	2,7	157,9	0,3	0,4
	4311	Grasas y aceites y sus fracciones de origen animal o vegetal cocidos	0,1	0,7	359,2	0,1	0,1
	4222	Aceite de palma y sus fracciones	7,7	7,0	-9,4	-0,1	1,1
		Demás	2,3	2,0	-15,0	-0,1	0,3

Fuente: DANE, DIAN. Cálculos: DANE – COMEX

<sup>P</sup> Cifra preliminar



### 2.1.2. Combustibles y productos de las industrias extractivas

La variación de -56,1% en las exportaciones de combustibles y productos de las industrias extractivas se explicó principalmente por las menores ventas de petróleo, productos derivados del petróleo y productos conexos (-60,4%).

Los países de destino que más contribuyeron a la disminución de las ventas externas de petróleo, productos derivados del petróleo y productos conexos, fueron Estados Unidos, India y China con una contribución conjunta de -55,6 puntos porcentuales a la variación del capítulo.

Cuadro 3. Variación de las exportaciones de la agrupación: combustibles y productos de las industrias extractivas  
Enero 2015/2014<sup>P</sup>

Sección	Capítulo	Descripción	2014 (Millones de dólares FOB)	2015	Variación %	Contribución a la variación de la agrupación	Participación 2015
		<b>Total</b>	<b>3.555,0</b>	<b>1.561,3</b>	<b>-56,1</b>	<b>-56,1</b>	<b>100,0</b>
2		<b>Materiales crudos no comestibles, excepto los combustibles</b>	<b>30,6</b>	<b>30,0</b>	<b>-2,0</b>	<b>0,0</b>	<b>1,9</b>
	28	Menas y desechos de metales	29,2	28,7	-1,8	0,0	1,8
	27	Abonos en bruto, excepto los del capítulo 56, y minerales en bruto (excepto carbón, petróleo y piedras preciosas)	1,4	1,3	-4,1	0,0	0,1
3		<b>Combustibles y lubricantes minerales y productos conexos</b>	<b>3.514,6</b>	<b>1.522,5</b>	<b>-56,7</b>	<b>-56,0</b>	<b>97,5</b>
	33	Petróleo, productos derivados del petróleo y productos conexos	2.747,3	1.087,9	-60,4	-46,7	69,7
	32	Hulla, coque y briquetas (carbón)	612,4	412,6	-32,6	-5,6	26,4
	34	Gas natural y manufacturado	41,2	9,2	-77,6	-0,9	0,6
		Demás	113,7	12,8	-88,8	-2,8	0,8
6		<b>Artículos manufacturados, clasificados principalmente según el material</b>	<b>9,8</b>	<b>8,8</b>	<b>-9,9</b>	<b>0,0</b>	<b>0,6</b>
	68	Metales no ferrosos	9,8	8,8	-9,9	0,0	0,6

Fuente: DANE, DIAN. Cálculos: DANE – COMEX  
p Cifra preliminar

### **2.1.3. Manufacturas**

En enero de 2015 las exportaciones del grupo de manufacturas disminuyeron 7,0%. Este comportamiento se explicó principalmente por la caída en las ventas externas de papel, cartón y artículos de pasta de papel, de papel o de cartón (-19,7%), maquinarias especiales para determinadas industrias (-55,4%) y productos químicos orgánicos (-43,7%), con una contribución conjunta de -4,0 puntos porcentuales. (Cuadro 4).

Venezuela fue el país de destino que más contribuyó a la disminución de las ventas externas de papel, cartón y artículos de pasta de papel, de papel o de cartón, con una contribución de -15,3 puntos porcentuales.

La variación de -55,4% en las exportaciones de maquinarias especiales para determinadas industrias se explicó en parte por el aumento en las ventas externas a Camerún, Venezuela y Canadá, con una contribución conjunta de -53,9 puntos porcentuales.

El país de destino que más contribuyó a la disminución de las ventas externas de productos químicos, fue Estados Unidos, con una contribución de -15,6 puntos porcentuales a la variación del capítulo.

Cuadro 4. Variación de las exportaciones de la agrupación: manufacturas  
Enero 2015/2014<sup>p</sup>

Sección	Capítulo de la CUCI	Descripción del Capítulo	2014 (Millones de dólares FOB)	2015	Variación (%)	Contribución a la variación del grupo	Participación 2015
		<b>Total</b>	<b>636,2</b>	<b>591,4</b>	<b>-7,0</b>	<b>-7,0</b>	<b>100,0</b>
<b>5</b>	<b>Productos químicos</b>		<b>250,0</b>	<b>255,4</b>	<b>2,2</b>	<b>0,8</b>	<b>43,2</b>
	54	Productos medicinales y farmacéutico	27,9	40,9	46,3	2,0	6,9
	57	Plásticos en formas primarias	74,3	82,2	10,8	1,3	13,9
	58	Plásticos en formas no primarias	21,4	24,1	12,6	0,4	4,1
	55	Aceites esenciales y resinoideos y productos de perfumería; preparados de tocador y para pulir y limpiar	40,8	41,8	2,5	0,2	7,1
	53	Materias tintóreas, curtientes y colorantes	6,5	7,0	8,6	0,1	1,2
	56	Abonos	9,9	8,9	-10,1	-0,2	1,5
	59	Materias y productos químicos	36,8	31,5	-14,3	-0,8	5,3
	52	Productos químicos inorgánicos	14,7	8,9	-39,0	-0,9	1,5
	51	Productos químicos orgánicos	17,8	10,0	-43,7	-1,2	1,7
<b>6</b>	<b>Artículos manufacturados, clasificados principalmente según el material</b>		<b>210,7</b>	<b>188,6</b>	<b>-10,5</b>	<b>-3,5</b>	<b>31,9</b>
	64	Papel, cartón y artículos de pasta de papel, de papel o de cartón	48,5	39,0	-19,7	-1,5	6,6
	69	Manufacturas de metales	28,9	22,2	-23,1	-1,1	3,8
	66	Manufacturas de minerales no metálicos	28,8	22,7	-21,4	-1,0	3,8
	65	Hilados, tejidos, artículos confeccionados de fibras textiles y productos conexos	21,0	16,7	-20,7	-0,7	2,8
	63	Manufacturas de corcho y de madera (excepto muebles)	1,2	1,3	8,7	0,0	0,2
	61	Cuero y manufacturas de cuero y pieles finas curtidas	16,4	16,7	2,3	0,1	2,8
	62	Manufacturas de caucho	2,3	3,6	59,1	0,2	0,6
	67	Hierro y acero	63,5	66,4	4,6	0,5	11,2
	67155	<i>Ferróniquel</i>	53,7	55,1	2,6	0,2	9,3
		<i>Demás de hierro y acero (Capítulo 67)</i>	9,8	11,3	15,6	0,2	1,9
<b>7</b>	<b>Maquinaria y equipo de transporte</b>		<b>81,9</b>	<b>60,0</b>	<b>-26,7</b>	<b>-3,4</b>	<b>10,1</b>
	72	Maquinarias especiales para determinadas industrias	14,5	6,5	-55,4	-1,3	1,1
	78	Vehículos de carretera	15,5	8,8	-43,3	-1,1	1,5
	74	Maquinaria y equipo industrial en general, partes y piezas	16,5	11,3	-31,7	-0,8	1,9
	76	Aparatos y equipo para telecomunicaciones, grabación y reproducción de sonido	5,1	2,5	-50,6	-0,4	0,4
	71	Maquinaria y equipo generadores de fuerza	2,3	1,2	-46,4	-0,2	0,2
	79	Otro equipo de transporte	1,0	0,3	-71,3	-0,1	0,1
	73	Máquinas para trabajar metales	0,6	0,3	-45,8	0,0	0,1
	75	Máquinas de oficina y máquinas de procesamiento automático de datos	1,0	0,8	-23,0	0,0	0,1
	77	Maquinaria, aparatos y artefactos eléctricos y sus partes y piezas eléctricas	25,2	28,3	12,0	0,5	4,8
<b>8</b>	<b>Artículos manufacturados diversos</b>		<b>93,7</b>	<b>87,4</b>	<b>-6,8</b>	<b>-1,0</b>	<b>14,8</b>
	89	Artículos manufacturados diversos	35,2	32,8	-6,7	-0,4	5,5
	84	Prendas y accesorios de vestir	36,7	35,0	-4,7	-0,3	5,9
	82	Muebles y sus partes; camas, colchones, somieres, cojines y artículos rellenos similares	5,9	4,4	-26,1	-0,2	0,7
	83	Artículos de viajes, bolsos de mano y otros artículos análogos para contener objetos	2,4	2,0	-19,5	-0,1	0,3
	85	Calzado	1,9	1,6	-14,2	0,0	0,3
	88	Aparatos, equipos y materiales fotográficos y artículos de óptica, relojes	0,5	0,3	-34,5	0,0	0,1
	87	Instrumentos y aparatos profesionales, científicos y de control	6,0	6,0	-0,5	0,0	1,0
	81	Edificios prefabricados; artefactos y accesorios sanitarios y para sistemas de conducción de aguas, calefacción y alumbrado	5,0	5,3	4,9	0,0	0,9

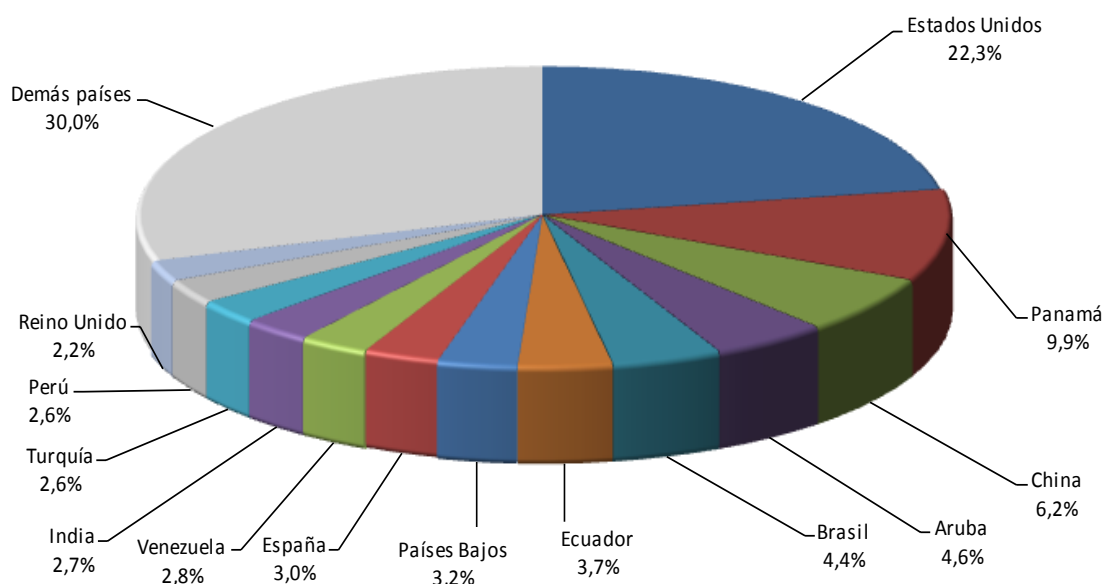
Fuente: DANE, DIAN. Cálculos: DANE – COMEX  
p Cifra preliminar

## 3. EXPORTACIONES SEGÚN PAÍS DE DESTINO

### 3.1. ENERO 2015

En el mes de enero del 2015, Estados Unidos fue el principal destino de las exportaciones colombianas, con una participación de 22,3% en el valor FOB total exportado; le siguieron en su orden, Panamá, China, Aruba, Brasil y Ecuador.

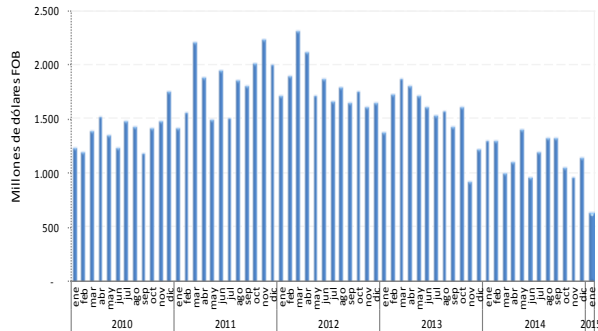
Gráfico 3. Participación porcentual del valor FOB de las exportaciones, según país de destino. Enero 2015<sup>P</sup>



Fuente: DANE, DIAN. Cálculos: DANE – COMEX  
<sup>P</sup> Cifra preliminar

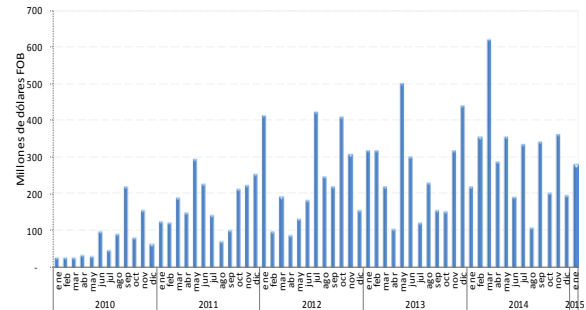
## Evolución de las exportaciones mensuales por principales países de destino

**Gráfico 4. Exportaciones mensuales a Estados Unidos 2010 – 2015 (Enero)<sup>P</sup>**



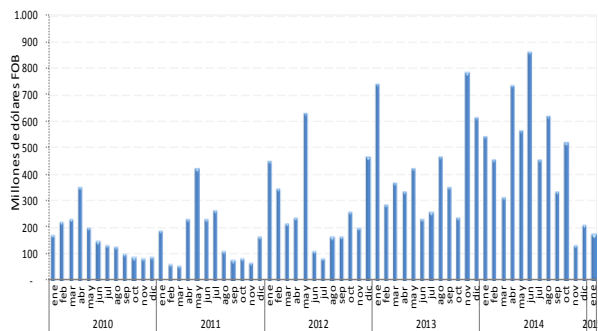
Fuente: DANE, DIAN. Cálculos: DANE - COMEX  
<sup>P</sup> Cifra preliminar

**Gráfico 5. Exportaciones mensuales a Panamá 2010 – 2015 (Enero)<sup>P</sup>**



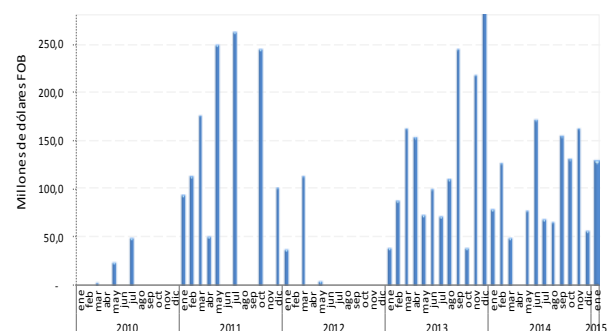
Fuente: DANE, DIAN. Cálculos: DANE - COMEX  
<sup>P</sup> Cifra preliminar

**Gráfico 6. Exportaciones mensuales a China 2010 – 2015 (Enero)<sup>P</sup>**



Fuente: DANE, DIAN. Cálculos: DANE - COMEX  
<sup>P</sup> Cifra preliminar

**Gráfico 7. Exportaciones mensuales a Aruba 2010 – 2015 (Enero)<sup>P</sup>**



Fuente: DANE, DIAN. Cálculos: DANE - COMEX  
<sup>P</sup> Cifra preliminar

La disminución en las ventas a Estados Unidos, India, China y España, restaron 36,9 puntos porcentuales a la variación total de las exportaciones del país (-40,2%) En contraste, las ventas externas a Panamá y Aruba sumaron 2,3 puntos porcentuales.

Cuadro 5. Variación de las exportaciones, según principal país de destino  
Enero 2015/2014<sup>P</sup>

Millones de dólares FOB

País destino	2014	2015	Variación (%)	Contribución a la variación	Participación 2014
<b>Total</b>	<b>4.808,8</b>	<b>2.875,1</b>	<b>-40,2</b>	<b>-40,2</b>	<b>100,0</b>
Estados Unidos	1.298,2	639,8	-50,7	-13,7	22,3
India	583,8	78,8	-86,5	-10,5	2,7
China	543,4	177,3	-67,4	-7,6	6,2
España	331,6	86,2	-74,0	-5,1	3,0
Venezuela	248,6	79,3	-68,1	-3,5	2,8
Países Bajos	168,5	90,8	-46,1	-1,6	3,2
Reino Unido	136,5	64,1	-53,0	-1,5	2,2
Israel	68,4	22,1	-67,7	-1,0	0,8
Perú	110,0	74,1	-32,7	-0,7	2,6
Turquía	53,9	74,8	38,6	0,4	2,6
Brasil	104,0	125,1	20,3	0,4	4,4
Santa Lucía	0,1	35,3	*	0,7	1,2
Bahamas	0,1	44,1	*	0,9	1,5
Aruba	81,8	132,7	62,2	1,1	4,6
Panamá	225,1	283,5	25,9	1,2	9,9
Demás países	854,8	867,2	1,4	0,3	30,2

Fuente: DANE, DIAN. Cálculos: DANE – COMEX

<sup>P</sup> Cifra preliminar

\* Variación superior a 1.000%.

Nota: En "Demás países" se incluye los no precisados.

La disminución en las exportaciones a Estados Unidos en el mes de enero del año 2015, se explicó principalmente por las menores ventas de combustibles, aceites minerales y sus productos (-73,0%).

Durante el mismo mes aumentaron 25,9% las exportaciones con destino a Panamá, al pasar de US\$225,1 millones en 2014 a US\$283,5 millones en 2015, explicado principalmente por las mayores ventas de combustibles, aceites minerales y sus productos (31,6%).

Cuadro 6. Variación porcentual del valor FOB de las exportaciones por capítulos del arancel y países de destino  
Enero 2015/2014<sup>P</sup>

Descripción	Variación (%)	Contribución país
<b>Estados Unidos</b>		
Combustibles y aceites minerales y sus productos	-73,0	-52,5
Perlas finas, piedras y metales preciosos	-31,3	-2,3
Frutos comestibles, cortezas de agrios o melones	-39,8	-0,6
Café, té, yerba mate y especias	97,6	4,2
Demás capítulos	2,9	0,4
<b>Total</b>	<b>-50,7</b>	<b>-50,7</b>
<b>India</b>		
Combustibles y aceites minerales y sus productos	-87,7	-86,9
Fundición, hierro y acero	-95,7	-0,2
Minerales, escorias y cenizas	-79,5	0,0
Perlas finas, piedras y metales preciosos	73,6	0,4
Demás capítulos	81,2	0,2
<b>Total</b>	<b>-86,5</b>	<b>-86,5</b>
<b>China</b>		
Combustibles y aceites minerales y sus productos	-73,4	-66,6
Cobre y sus manufacturas	-29,5	-0,8
Productos diversos de las industrias químicas	-65,5	-0,2
Fundición, hierro y acero	14,8	0,7
Demás capítulos	-24,8	-0,3
<b>Total</b>	<b>-67,4</b>	<b>-67,4</b>
<b>Panamá</b>		
Combustibles y aceites minerales y sus productos	31,6	28,4
Cacao y sus preparaciones	*	0,2
Preparaciones alimenticias diversas	416,5	0,2
Aluminio y sus manufacturas	-88,3	-0,6
Demás capítulos	-23,1	-2,2
<b>Total</b>	<b>25,9</b>	<b>25,9</b>

Fuente: DANE, DIAN. Cálculos: DANE – COMEX

<sup>P</sup> Cifra preliminar

\* Variación superior a 1.000%.

El valor de las exportaciones de petróleo crudo en el mes de enero de 2015 disminuyó 59,8% en comparación con el mismo mes del año 2014. En volumen, en este mes se vendieron 0,8 millones de barriles menos que en enero de 2014.

Aunque en el mes se vendieron 8,5 millones de barriles menos a Estados Unidos, India y China, esta reducción se compensó con el incremento de 8,4 millones de barriles a Bahamas, Panamá y Aruba.

Cuadro 7. Variación porcentual del valor FOB y barriles exportados de petróleo crudo, según país de destino  
Enero 2015/2014<sup>p</sup>

País de destino	Millones de dólares FOB				Millones de barriles exportados			
	2014	2015	Variación (%)	Contribución a la variación	2014	2015	Variación (%)	Contribución a la variación
<b>Total</b>	<b>2.415,4</b>	<b>971,3</b>	<b>-59,8</b>	<b>-59,8</b>	<b>25,2</b>	<b>24,4</b>	<b>-3,3</b>	<b>-3,3</b>
Estados Unidos	706,9	190,0	-73,1	-21,4	7,5	4,6	-38,7	-11,5
India	571,5	68,6	-88,0	-20,8	5,9	2,0	-66,1	-15,5
China	482,3	126,4	-73,8	-14,7	4,9	3,3	-33,6	-6,5
Bahamas	0,0	43,8	**	1,8	0,0	1,0	**	4,1
Panamá	180,2	266,0	47,6	3,6	1,9	6,4	235,8	17,8
Aruba	0,0	113,9	**	4,7	0,0	2,9	**	11,4
<i>Demás países</i>	<i>474,5</i>	<i>162,6</i>	<i>-65,7</i>	<i>-12,9</i>	<i>5,0</i>	<i>4,2</i>	<i>-15,3</i>	<i>-3,0</i>

Fuente: DANE, DIAN. Cálculos: DANE – COMEX

<sup>p</sup> Cifra preliminar

\*\* No se puede calcular la variación por no registrarse información en el período base de comparación.

Nota: el valor registrado en "Demás países" incluye los no precisados.



### 3.2. EXPORTACIONES CON DESTINO A LOS PAÍSES DE LA COMUNIDAD ANDINA

Durante el mes de enero de 2015, las ventas externas destinadas a los países de la Comunidad Andina cayeron 19,3% al compararlas con las registradas en el mismo mes de 2014. La disminución de las exportaciones a Perú (-32,7%) y Ecuador (-10,9%), fue contrarrestada en parte por el aumento en las exportaciones a Bolivia (38,4%).

Cuadro 8. Exportaciones destinadas a la Comunidad Andina, según capítulos del arancel Enero 2015/2014<sup>p</sup>

Descripción	Variación (%)	Contribución país	Contribución CAN	Participación país 2015	Participación CAN 2015
<b>Comunidad Andina</b>	<b>-19,3</b>		<b>-19,3</b>		<b>100,0</b>
<b>Perú</b>	<b>-32,7</b>	<b>-32,7</b>	<b>-15,1</b>	<b>100,0</b>	<b>38,6</b>
Combustibles y aceites minerales y sus productos	-92,9	-34,3	-15,8	3,9	1,5
Aparatos y material eléctrico, de grabación o imagen	-37,2	-1,8	-0,8	4,6	1,8
Sal; azufre; tierras y piedras; yesos, cales y cementos	-80,6	-0,8	-0,4	0,3	0,1
Papel, cartón y sus manufacturas	49,4	1,7	0,8	7,4	2,9
Demás capítulos	4,8	2,6	1,2	83,8	32,4
<b>Ecuador</b>	<b>-10,9</b>	<b>-10,9</b>	<b>-5,5</b>	<b>100,0</b>	<b>55,8</b>
Manufacturas diversas	-64,0	-2,6	-1,3	1,6	0,9
Vehículos, partes y accesorios	-36,5	-2,5	-1,3	4,9	2,7
Aparatos y material eléctrico, de grabación o imagen	-50,7	-2,2	-1,1	2,4	1,4
Productos farmacéuticos	21,7	1,7	0,8	10,4	5,8
Demás capítulos	-6,8	-5,2	-2,6	80,6	44,9
<b>Bolivia</b>	<b>38,4</b>	<b>38,4</b>	<b>1,3</b>	<b>100,0</b>	<b>5,7</b>
Materias plásticas y manufacturas	57,2	12,1	0,4	24,1	1,4
Productos diversos de las industrias químicas	*	9,7	0,3	7,4	0,4
Aceites esenciales, perfumería, cosméticos	196,2	7,8	0,3	8,5	0,5
Manufactura de fundición, de hierro o acero	-76,6	-3,7	-0,1	0,8	0,0
Demás capítulos	18,0	12,5	0,4	59,2	3,3

Fuente: DANE, DIAN. Cálculos: DANE – COMEX

<sup>p</sup> Cifra preliminar

\* Variación superior a 1.000%.

### 3.3. EXPORTACIONES CON DESTINO A LOS PAÍSES MIEMBROS DE LA UNIÓN EUROPEA

En el mes de enero de 2015, las ventas colombianas realizadas a los Países Miembros de la Unión Europea cayeron 45,7%, como resultado principalmente de la disminución en las exportaciones de combustibles y aceites minerales y sus productos (-65,3%) que contribuyeron con -51,6 puntos porcentuales al mismo.

Cuadro 9. Exportaciones destinadas a los Países Miembros de la Unión Europea, según capítulos del arancel  
Enero 2015/2014<sup>p</sup>

Capítulos del arancel	Variación	Contribución	Contribución	Participación UE	Participación Total
	%	UE	Total	2015	2015
<b>Total de las exportaciones</b>	<b>-40,2</b>				
<b>Unión Europea</b>	<b>-45,7</b>	<b>-45,7</b>	<b>-7,5</b>	<b>100,0</b>	<b>14,9</b>
Combustibles y aceites minerales y sus productos	-65,3	-51,6	-8,5	50,5	7,5
Frutos comestibles, cortezas de agrios o melones	-5,9	-0,4	-0,1	12,1	1,8
Aparatos y material eléctrico, de grabación o imagen	-66,7	-0,2	0,0	0,2	0,0
Café, té, yerba mate y especias	99,3	5,9	1,0	21,7	3,2
Demás	8,4	0,7	0,1	15,6	2,3

Fuente: DANE, DIAN. Cálculos: DANE – COMEX

<sup>p</sup> Cifra preliminar

## 4. EXPORTACIONES SEGÚN ADUANAS DEL PAÍS

### ENERO 2015

Por la aduana de Cartagena se tramitó el 50,1% del valor total de las exportaciones realizadas por Colombia durante el mes de referencia, 12,2% por la de Buenaventura, 8,8% por la de Riohacha, 6,7% por la de Bogotá y 5,7% por la de Santa Marta.

Las exportaciones realizadas a través de la aduana de Cartagena disminuyeron 50,7% en el mes de enero de 2015 y restaron 30,8 puntos porcentuales a la variación total de este período (-40,2%).

Cuadro 10. Exportaciones según aduanas  
Enero 2015/2014<sup>P</sup>

Aduana	Enero	
	Variación (%)	Contribución a la variación
<b>Total</b>	<b>-40,2</b>	<b>-40,2</b>
Cartagena	-50,7	-30,8
Santa Marta	-61,1	-5,3
Tumaco	-57,5	-0,9
Barranquilla	-35,5	-1,4
Medellín	-13,9	-0,5
Maicao	-74,3	-0,6
Urabá	-38,2	-0,5
Ipiales	-17,7	-0,2
San Andrés	36,5	0,0
Bogotá	-7,4	-0,3
Pereira	680,1	0,1
Puerto Asís	-94,5	0,0
Manizales	-88,3	0,0
Bucaramanga	13,3	0,0
Cúcuta	-82,4	-2,3
Cali	46,9	0,2
Riohacha	19,9	0,9
Buenaventura	30,8	1,7

Fuente: DANE, DIAN. Cálculos: DANE – COMEX

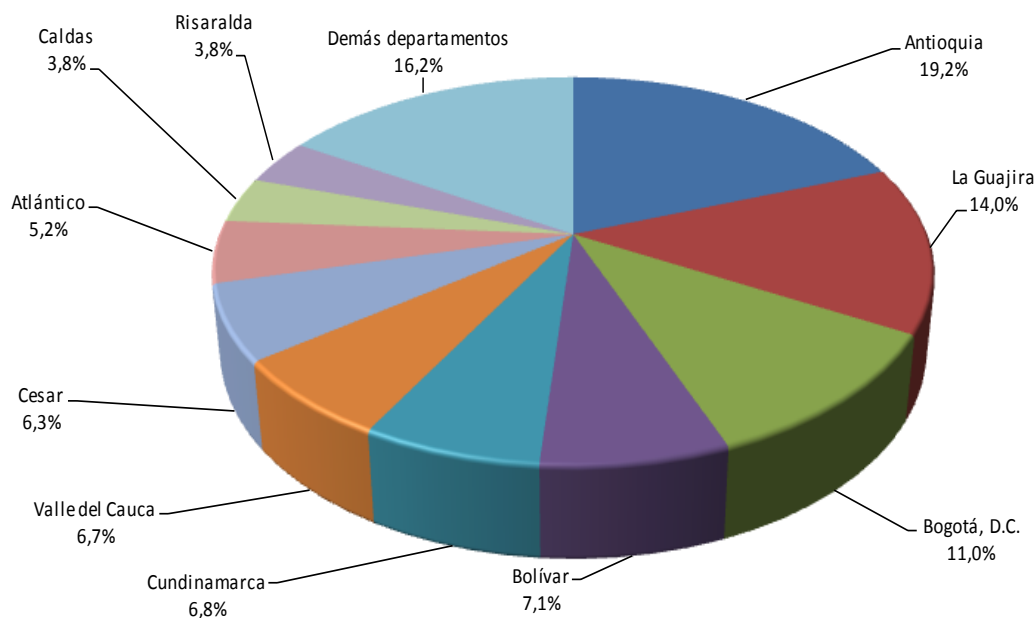
<sup>P</sup> Cifra preliminar

## 5. EXPORTACIONES SIN PETRÓLEO Y SUS DERIVADOS<sup>1</sup>, SEGÚN DEPARTAMENTOS DE ORIGEN

### ENERO 2015

De acuerdo con las declaraciones de exportación presentadas ante la DIAN, durante el mes de enero de 2015, las ventas de productos señalados con origen en el departamento de Antioquia representaron el 19,2% de las exportaciones totales sin petróleo y sus derivados, las de La Guajira 14,0%, las de Bogotá D.C. 11,0%, las de Bolívar 7,1%, las de Cundinamarca 6,8% y las de Valle del Cauca 6,7%.

Gráfico 8. Participación porcentual del valor FOB de las exportaciones excluyendo petróleo y sus derivados, según departamento Enero 2015<sup>p</sup>



Fuente: DANE, DIAN. Cálculos: DANE – COMEX  
p Cifra preliminar

En el mes de enero de 2015, las exportaciones sin incluir petróleo y sus derivados disminuyeron 12,0%, al pasar de US\$2.020,1 millones en 2014 a US\$1.777,8 millones en 2015. Por departamentos de origen, el mayor aporte a esta variación lo

<sup>1</sup> La exclusión se refiere a las exportaciones registradas bajo las partidas arancelarias 2709 a la 2715.

registró Cesar con una contribución de -13,3 puntos porcentuales; contrarrestó La Guajira con 4,1 puntos porcentuales.

La reducción que se presentó en el mes de análisis en las ventas externas de Cesar (-70,7%) y en el incremento de La Guajira (50,1%), se explicó principalmente por las exportaciones de otras variedades de hulla pulverizadas o no. Las exportaciones de otras variedades de hulla pulverizadas o no disminuyeron 70,4% en el departamento del Cesar y aumentaron 50,3% en el departamento de La Guajira.

Cuadro 11. Variación porcentual del valor FOB de las exportaciones excluyendo petróleo y sus derivados según departamento de origen Enero 2015/2014<sup>P</sup>

Departamentos	Variación (%)	Contribución a la variación
<b>Total</b>	<b>-12,0</b>	<b>-12,0</b>
Cesar	-70,7	-13,3
Antioquia	-27,0	-6,2
Cundinamarca	-15,2	-1,1
Atlántico	-10,3	-0,5
Valle del Cauca	-4,1	-0,3
Bogota, D.C.	-2,3	-0,2
Risaralda	48,0	1,1
Quindío	144,6	1,1
La Guajira	50,1	4,1
Demás departamentos	17,8	3,3

Fuente: DANE, DIAN. Cálculos: DANE - COMEX

<sup>P</sup> Cifra preliminar

## 6. EXPORTACIONES SEGÚN FECHA DE EMBARQUE

### RESULTADOS GENERALES

En enero de 2015 se declararon ventas al exterior por US\$2.875,1 millones FOB, de los cuales US\$2.014,6 millones se embarcaron durante este mes, US\$692,5 millones en diciembre, US\$89,0 millones en noviembre, US\$37,0 millones en octubre, US\$30,6 millones en septiembre, US\$5,4 millones en agosto y US\$6,1 millones en meses anteriores.

Cuadro 12. Exportaciones totales declaradas según fecha de embarque  
Enero 2015<sup>P</sup>

Fechas de embarque	Millones de dólares FOB	Participación (%)
Total	2.875,1	100,0
ene-15	2.014,6	70,1
dic-14	692,5	24,1
nov-14	89,0	3,1
oct-14	37,0	1,3
sep-14	30,6	1,1
ago-14	5,4	0,2
Meses anteriores	6,1	0,2

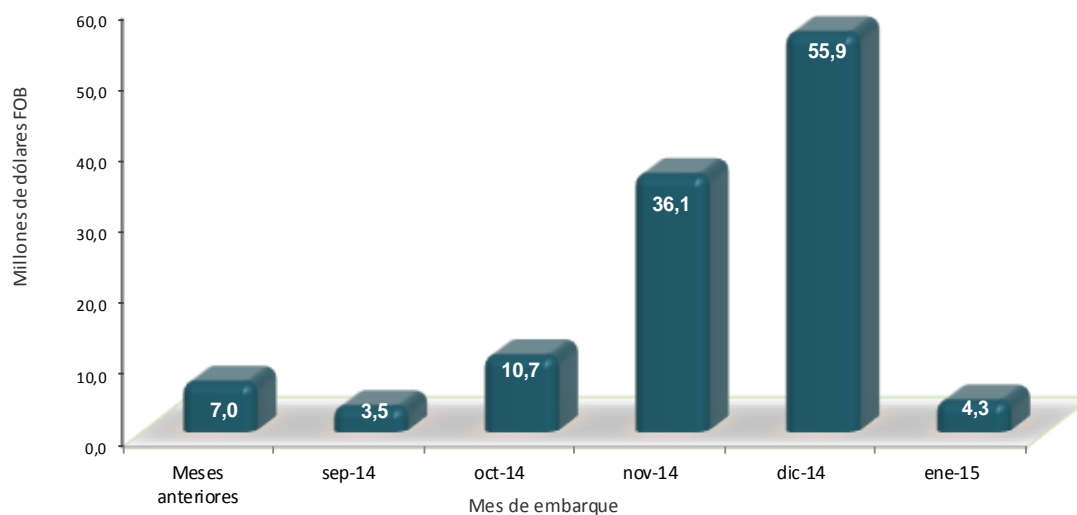
Fuente: DANE, DIAN. Cálculos: DANE - COMEX

<sup>P</sup> Cifra preliminar

## 6.1. EXPORTACIONES DE FLORES (0603) SEGÚN FECHAS DE EMBARQUE

De los US\$117,6 millones de exportaciones de flores declarados en enero de 2015, 3,7% se embarcó en este mismo mes, 47,6% en diciembre, 30,7% en noviembre, 9,1% en octubre, 3,0% en septiembre y 5,9% en meses anteriores.

Gráfico 9. Valor declarado de exportación de flores (0603), según mes de embarque Enero 2015<sup>P</sup>

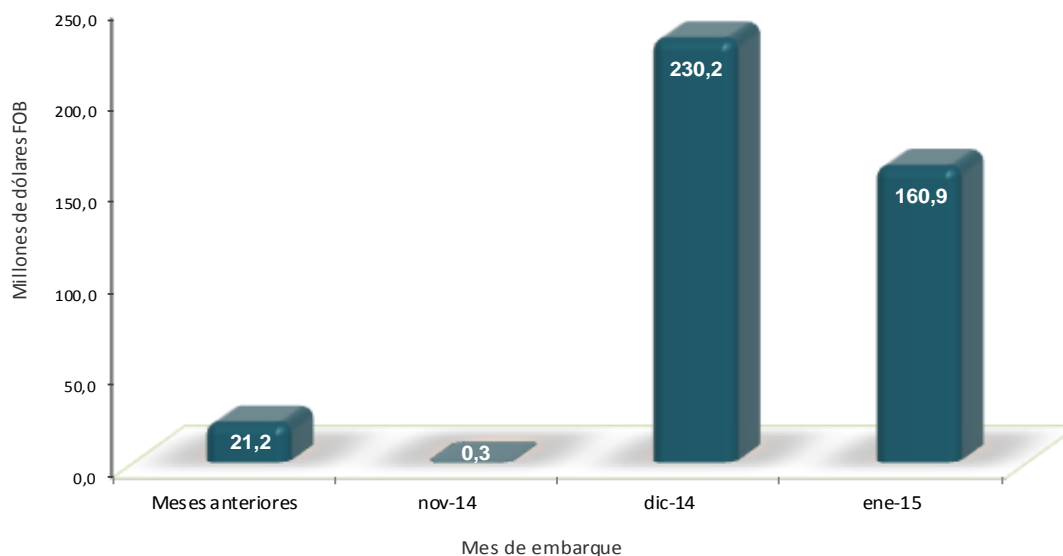


Fuente: DANE, DIAN. Cálculos: DANE – COMEX  
<sup>P</sup> Cifra preliminar

## 6.2. EXPORTACIONES DE CARBÓN (2701 - 2704) SEGÚN FECHAS DE EMBARQUE

De los US\$412,6 millones de exportaciones de carbón declarados en enero de 2015, 39,0% se embarcó en este mismo mes, 55,8% en diciembre, 0,1% en noviembre y 5,1% en meses anteriores.

Gráfico 10. Valor declarado de exportación de carbón (2701 - 2704), según mes de embarque  
Enero 2015<sup>P</sup>



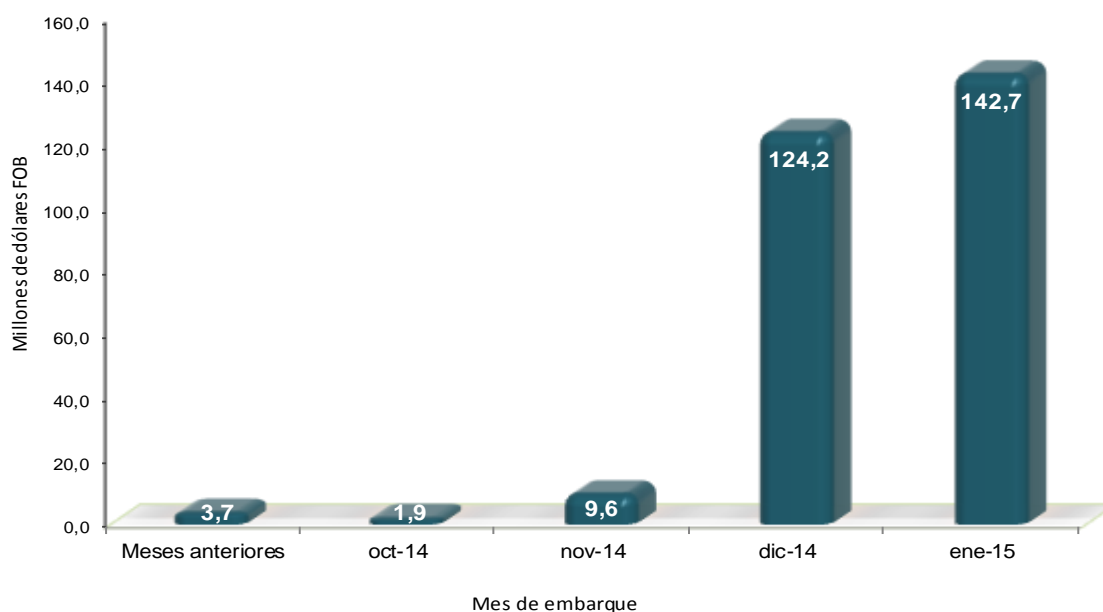
Fuente: DANE – DIAN Cálculos: DANE - COMEX  
<sup>P</sup> Cifra preliminar



## 6.3. EXPORTACIONES DE CAFÉ (0901119000) SEGÚN FECHAS DE EMBARQUE

De los US\$282,2 millones de exportaciones de café declarados en enero de 2015, 50,6% se embarcó en el mismo mes, 44,0% en diciembre, 3,4% en noviembre, 0,7% en octubre y el restante 1,3% en meses anteriores.

Gráfico 11. Valor declarado de exportación de café (090111900), según mes de embarque Enero 2015<sup>P</sup>

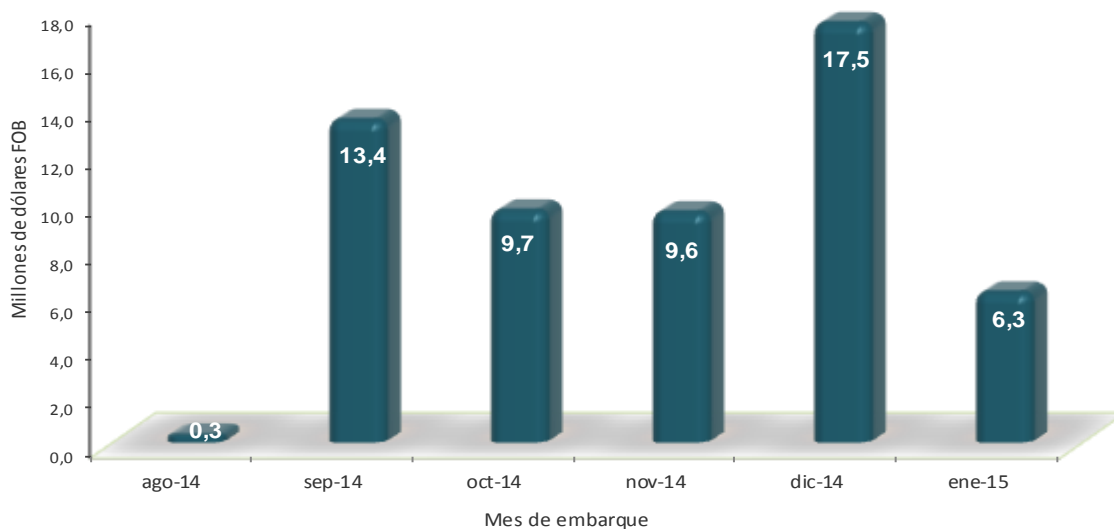


Fuente: DANE – DIAN Cálculos: DANE - COMEX  
<sup>P</sup> Cifra preliminar

## 6.4. EXPORTACIONES DE BANANO (0803) SEGÚN FECHAS DE EMBARQUE

De los US\$56,7 millones de exportaciones de banano declarados en enero de 2015, 11,0% se embarcó en este mismo mes, 30,8% en diciembre, 16,9% en noviembre, 17,0% en octubre, 23,7% en septiembre y 0,6% en agosto.

Gráfico 12. Valor declarado de exportación de banano (0803), según mes de embarque Enero 2015<sup>p</sup>



Fuente: DANE – DIAN Cálculos: DANE - COMEX  
p Cifra preliminar

## FICHA METODOLÓGICA

---

**Objetivo:** obtener información periódica sobre las ventas de bienes que realiza legalmente el país al exterior.

**Tipo de investigación:** registros administrativos.

**Fuentes de información:** declaraciones de exportación, excepto para petróleo; la fuente de información sobre exportaciones de petróleo y sus derivados es la Empresa Colombiana de Petróleos –ECOPETROL– y las compañías privadas exportadoras de esos combustibles.

**Periodicidad:** mensual.

**Cobertura:** Nacional.

### Principales términos utilizados:

**Exportación:** es la salida, con destino a otro país o zona franca industrial colombiana, de mercancías que hayan tenido circulación libre o restringida en el territorio aduanero colombiano. La exportación se registra estadísticamente cuando la Aduana ha realizado el cierre del documento de exportación.

**Aduana:** administración por donde se declara la exportación.

**Valor FOB (Free on board):** corresponde al precio de venta de los bienes embarcados a otros países, puestos en el medio de transporte, sin incluir valor de seguro y fletes.

**Valor CIF (Cost, Insurance, Freight, es decir, costo, seguro y flete):** Es el precio total de la mercancía que incluye en su valor, los costos por seguros y fletes.

**País de destino:** es aquel conocido, en el momento del despacho, como el último país en donde los bienes serán entregados.

**CIIU Rev. 2:** Clasificación Industrial Internacional Uniforme de todas las Actividades Económicas Revisión 2.

**CUCI Rev.3:** Clasificación Uniforme de Comercio Internacional Revisión 3.

**Importaciones:** Es la introducción legal de mercancías procedentes de otros países o de una zona franca industrial colombiana, al resto del territorio aduanero nacional. Estas cifras se producen según la fecha de presentación de las declaraciones de importación ante las entidades financieras autorizadas para recaudar los tributos aduaneros.

**Balanza comercial:** parte de la balanza de pagos que registra sólo las transacciones de bienes de un país con el resto del mundo, durante un mes determinado. Cuando el valor de las

importaciones excede el valor de las exportaciones se dice que la balanza comercial está en déficit; cuando ocurre lo contrario, se dice que la balanza comercial tiene superávit.

## Variaciones analizadas:

**Variación acumulada en lo corrido del año:** variación porcentual calculada entre lo transcurrido desde enero hasta el mes de referencia del año (enero - hasta  $i,t$ ), y lo transcurrido en igual período del año inmediatamente anterior (enero - hasta  $i,t-1$ ).

**Variación anual:** variación porcentual calculada entre el mes del año en referencia ( $i,t$ ) y el mismo mes del año inmediatamente anterior ( $i,t-1$ ).

**Variación acumulada anual:** variación porcentual calculada entre el acumulado de los últimos doce meses, con relación al mes del año en referencia ( $i,t$ ) y el acumulado de igual período del año inmediatamente anterior ( $i,t-1$ ).

**Contribución a la variación:** variación porcentual del período de referencia multiplicada por la participación porcentual del período inmediatamente anterior al de referencia.

## Convenciones

**p** Cifra preliminar de avance por falta de cobertura total y/o revisión completa de la información.



*Si requiere información adicional, contáctenos a través del correo*

***contacto@dane.gov.co.***

*Departamento Administrativo Nacional de Estadística (DANE)  
Bogotá, D.C. – Colombia*

***www.dane.gov.co***