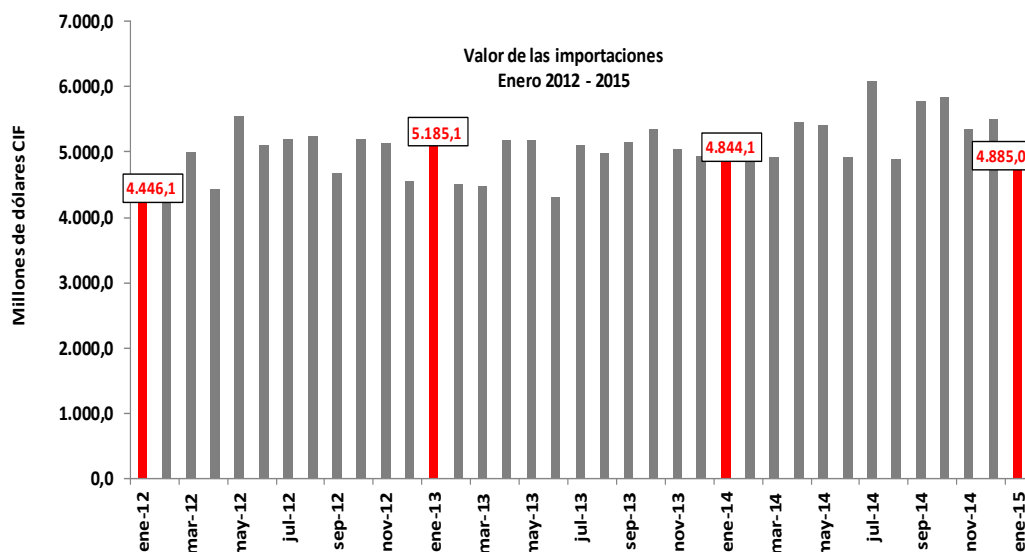


Comercio Exterior – Importaciones Enero de 2015 (Preliminar)



- Comportamiento general de las importaciones.
- Importaciones según departamentos de destino.
- Importaciones según grupos de productos a partir de la CUCI Rev. 3.
- Comportamiento de la Balanza comercial.
- Importaciones según país de origen.



GP 011-1



SC 1081-1



CO-SC 1081-1

Director
Mauricio Perfetti del Corral

Subdirector
Diego Silva Ardila

Dirección de Metodología y Producción Estadística
Eduardo Efraín Freire Delgado

RESUMEN

En enero de 2015 las compras externas del país aumentaron 0,8% con relación al mismo mes de 2014, al pasar de US\$4.844,1 millones CIF en 2014 a US\$4.885,0 millones CIF en 2015.

El crecimiento de las importaciones colombianas en este mes obedeció principalmente al aumento de 5,5% en el grupo de manufacturas, el cuál fue contrarrestado con la disminución de 30,3% en el grupo de combustibles y productos de las industrias extractivas.

El comportamiento del grupo de manufacturas se explicó principalmente por el aumento de las compras externas de otro equipo de transporte (713,4%), las cuales fueron contrarrestadas en parte por la disminución en las importaciones de vehículos de carretera (-28,6%) y aparatos y equipo para telecomunicaciones y para grabación y reproducción de sonido (-27,1%), que aportaron en conjunto -6,0 puntos porcentuales a la variación del grupo.

La disminución de 30,3% en las importaciones de combustibles y productos de las industrias extractivas, obedeció principalmente a las menores compras externas de gasóleos (-49,6%), con una contribución de -23,0 puntos porcentuales.

Las compras de productos agropecuarios, alimentos y bebidas presentaron un crecimiento de 17,6%, debido principalmente al aumento en las importaciones de cereales y preparados de cereales (69,4%) y productos lácteos y huevos de aves (329,2%), que contribuyeron conjuntamente con 18,3 puntos porcentuales a la variación total del grupo.

Del valor total de las importaciones declaradas en el mes de enero de 2015, las manufacturas representaron el 77,3%, los combustibles y productos de industrias extractivas el 10,9% y los productos agropecuarios, alimentos y bebidas el 11,8%.

El 37,3% de las importaciones colombianas realizadas en el mes de enero de 2015 se originaron en Estados Unidos, 16,4% en China y 5,8% en México.

En este mismo período, las importaciones originarias de Estados Unidos crecieron 21,6% y contribuyeron con 6,7 puntos porcentuales a la variación total, al pasar de US\$1.498,8 millones en enero de 2014 a US\$1.823,1 millones en el mismo mes de 2015. Este aumento se explicó principalmente por las mayores compras externas de productos de navegación aérea o espacial que contribuyeron con 32,5 puntos porcentuales a la variación total del país.



En enero de 2015 se registró un déficit en la balanza comercial colombiana de US\$1.797,6 millones FOB. Los mayores déficit se registraron en las balanzas con Estados Unidos (US\$1.110,5 millones), China (US\$578,8) y Francia (US\$246,6 millones). Los superávits más altos se presentaron con Panamá (US\$281,7 millones) y Aruba (US\$132,7 millones).

INTRODUCCIÓN

Las estadísticas de importaciones registran el ingreso legal de mercancías originarias de otro país o de una Zona Franca colombiana hacia el territorio aduanero nacional. Estas cifras se producen con base en las declaraciones de importación presentadas ante las diferentes administraciones de aduanas del país y se registran estadísticamente según la fecha de presentación ante las entidades financieras autorizadas para recaudar los tributos aduaneros. Las estadísticas de importaciones colombianas son producidas por la Dirección de Impuestos y Aduanas Nacionales (DIAN).

Las recomendaciones internacionales emitidas por Naciones Unidas y por la Comunidad Andina (CAN), establecen entre otros, los bienes que deben incluirse o excluirse de las estadísticas de comercio exterior de bienes. Para efectos de discutir y acordar aspectos metodológicos relacionados con las estadísticas de comercio exterior, en 1993 se creó en Colombia el Comité Interinstitucional en el cual participan el DANE, la DIAN, el Banco de la República y el Ministerio de Comercio, Industria y Turismo, y como entidades invitadas el Ministerio de Hacienda y Crédito Público, y Analdex.

El DANE debe asegurar la veracidad e imparcialidad de la información básica y estratégica del país, y le compete garantizar la calidad de las estadísticas básicas con el fin de satisfacer las necesidades y exigencias de las personas, instituciones y organismos nacionales e internacionales dedicados a investigaciones relacionadas con la compra de mercancías al exterior.

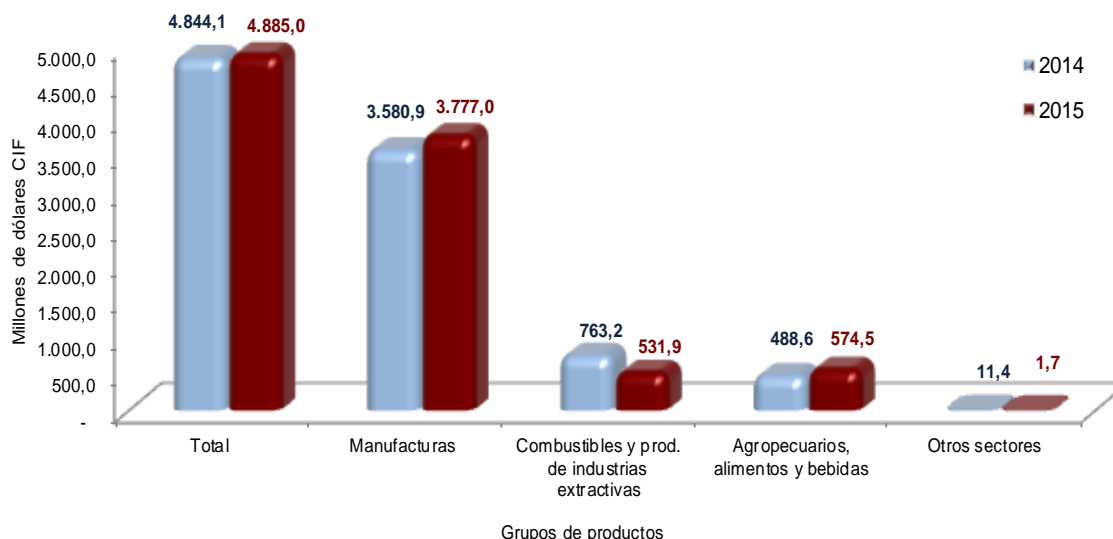
Por todo lo anterior, a partir de mayo del 2014, y en concordancia con las mejoras en la estandarización de los resultados logrados en exportaciones, el DANE está publicando las estadísticas de importaciones colombianas agregadas en cuatro (4) grandes grupos definidos por la Organización Mundial de Comercio (OMC), basada en la Clasificación Uniforme del Comercio Internacional (CUCI Rev. 3): agropecuario, alimentos y bebidas, (que incluye productos alimenticios, animales vivos, tabaco, grasas y aceites, entre otros productos); combustibles y productos de las industrias extractivas, (incluye el petróleo crudo y sus derivados, carbón, entre otros); manufacturas (contiene productos químicos, maquinaria y equipo de transporte, entre otros) y otros sectores (incluye oro no monetario y productos no clasificados en las anteriores agrupaciones).

1. COMPORTAMIENTO GENERAL DE LAS IMPORTACIONES

1.1.ENERO 2015

De acuerdo con las declaraciones de importación registradas ante la DIAN, en enero de 2015 las compras externas del país aumentaron 0,8% con relación al mismo mes de 2014, al pasar de US\$4.844,1 millones CIF en 2014 a US\$4.885,0 millones CIF en 2015.

Gráfico 1. Valor CIF de las importaciones
Enero 2015/2014^P



Fuente: DIAN. Cálculos: DANE – COMEX

^P Cifra preliminar

El crecimiento de las importaciones colombianas en este mes obedeció principalmente al aumento de 5,5% en el grupo de manufacturas, el cuál fue contrarrestado con la disminución de 30,3% en el grupo de combustibles y productos de las industrias extractivas. (Cuadro 1).

Cuadro 1. Variación del valor CIF de las importaciones
Enero 2015/2014^P

Principales grupos de productos (OMC)	Enero ^P		12 meses a enero	
	Variación (%)	Contribución a la variación	Variación (%)	Contribución a la variación
Total	0,8	0,8	8,5	8,5
Agropecuarios, alimentos y bebidas ¹	17,6	1,8	5,8	0,6
Combustibles y prod. de industrias extractivas ²	-30,3	-4,8	13,1	1,6
Manufacturas ³	5,5	4,0	7,8	6,0
Otros sectores ⁴	-85,1	-0,2	161,0	0,3

Fuente: DIAN. Cálculos: DANE - COMEX

^P Cifra preliminar

¹ Incluye las secciones de la Clasificación Uniforme del Comercio Internacional (CUCI) correspondientes a: productos alimenticios y animales vivos, bebidas y tabacos, materiales crudos no comestibles y aceites grasas y ceras, excluidos los capítulos de abonos en bruto y menas y desechos de metales.

² Incluye la sección de combustibles y lubricantes minerales y productos conexos de la CUCI y los capítulos correspondientes a abonos en bruto, menas y desechos de metales y metales no ferrosos.

³ Incluye las secciones de la CUCI correspondientes a productos químicos, artículos manufacturados clasificados según el material, maquinaria y equipo de transporte y artículos manufacturados diversos, excluidos el capítulo de metales no ferrosos y el grupo de armas y municiones.

⁴ Incluye la sección de la CUCI correspondiente a mercancías y operaciones no clasificadas en otro rubro y el grupo de armas y municiones.

2. IMPORTACIONES SEGÚN GRUPOS DE PRODUCTOS DE LA CLASIFICACIÓN UNIFORME DE COMERCIO INTERNACIONAL – CUCI REV. 3

2.1. ENERO 2015

2.1.1. Agropecuarios, alimentos y bebidas

Las compras de productos agropecuarios, alimentos y bebidas presentaron un crecimiento de 17,6% al pasar de US\$488,6 millones CIF en enero de 2014 a US\$574,5 millones CIF en el mismo mes de 2015. El aumento en las importaciones de cereales y preparados de cereales (69,4%) y productos lácteos y huevos de aves (329,2%), contribuyeron conjuntamente con 18,3 puntos porcentuales a la variación total del grupo. En contraste, las compras externas de fibras textiles y sus desperdicios (-56,5%) restaron 1,5 puntos porcentuales a la variación del grupo.

Cuadro 2. Variación de las importaciones del grupo OMC productos agropecuarios, alimentos y bebidas
Enero 2015/2014^P

Sección	Capítulo	Descripción	2014 (Millones de dólares CIF)	2015	Variación %	Contribución a la variación de la agrupación	Participación 2015
		Total	488,6	574,5	17,6	17,6	100,0
0		Productos alimenticios y animales vivos	343,9	436,3	26,9	18,9	75,9
	4	Cereales y preparados de cereales	113,4	192,1	69,4	16,1	33,4
	2	Productos lácteos y huevos de aves	3,2	13,8	329,2	2,2	2,4
	8	Pienso para animales (excepto cereales sin moler)	68,9	76,4	10,9	1,5	13,3
	3	Pescado (no incluidos los mamíferos marinos), crustáceos, moluscos e invertebrados acuáticos y sus preparados	41,6	43,1	3,6	0,3	7,5
	0	Animales vivos no incluidos en el capítulo 03	0,7	1,9	182,0	0,3	0,3
	7	Café, té, cacao, especias y sus preparados	14,6	15,7	7,1	0,2	2,7
	5	Legumbres y frutas	38,4	38,4	0,1	0,0	6,7
	1	Carne y preparados de carne	18,4	18,0	-1,8	-0,1	3,1
	9	Productos y preparados comestibles diversos	32,4	30,4	-6,3	-0,4	5,3
	6	Azúcares, preparados de azúcar y miel	12,3	6,5	-47,4	-1,2	1,1
1		Bebidas y tabacos	14,6	16,2	10,9	0,3	2,8
	12	Tabaco y sus productos	3,0	6,7	126,6	0,8	1,2
	11	Bebidas	11,6	9,5	-18,4	-0,4	1,7
2		Materiales crudos no comestibles, excepto los combustibles	63,5	58,1	-8,5	-1,1	10,1
	26	Fibras textiles (excepto las mechas (tops) y otras formas de lana peinada) y sus desperdicios (no manufacturadas en hilados, hilos o tejidos)	12,8	5,6	-56,5	-1,5	1,0
	25	Pasta y desperdicios de papel	14,4	10,9	-24,2	-0,7	1,9
	22	Semillas y frutos oleaginosos	17,1	26,5	54,5	1,9	4,6
		Demás	19,2	15,2	-20,9	-0,8	2,6
4		Aceites, grasas y ceras de origen animal y vegetal	66,5	63,9	-4,0	-0,5	11,1
	42	Aceites y grasas fijos de origen vegetal, en bruto, refinados o fraccionados	62,2	61,2	-1,6	-0,2	10,7
		Demás	4,3	2,6	-38,4	-0,3	0,5

Fuente: DIAN. Cálculos: DANE - COMEX

^P Cifra preliminar

2.1.2. Combustibles y productos de las industrias extractivas

La disminución de 30,3% en las importaciones de combustibles y productos de las industrias extractivas, obedeció principalmente a las menores compras externas de gasóleos (-49,6%), con una contribución de -23,0 puntos porcentuales. Esta disminución se explicó principalmente por las menores compras a Estados Unidos, que aportaron -49,6 puntos porcentuales al mismo.

Cuadro 3. Variación de las importaciones del grupo OMC de combustibles y productos de las industrias extractivas
Enero 2015/2014^P

Sección	Capítulo o subgrupo	Descripción	2014	2015	Variación %	Contribución a la variación de la agrupación	Participación 2015
			(Millones de dólares CIF)				
		Total	763,2	531,9	-30,3	-30,3	100,0
2		Materiales crudos no comestibles, excepto los combustibles	15,9	12,9	-19,3	-0,4	2,4
	27	Abonos en bruto, excepto los del capítulo 56, y minerales en bruto (excepto carbón, petróleo y piedras preciosas)	14,5	11,4	-21,5	-0,4	2,1
	28	Menas y desechos de metales	1,4	1,5	4,1	0,0	0,3
3		Combustibles y lubricantes minerales y productos conexos	677,0	465,9	-31,2	-27,7	87,6
	3343	Gasóleos (gas oils)	354,2	178,6	-49,6	-23,0	33,6
	3341	Gasolina para motores y otros aceites ligeros	263,3	245,2	-6,9	-2,4	46,1
	3345	Aceites lubricantes derivados del petróleo y aceites obtenidos de minerales bituminosos	25,5	16,5	-35,3	-1,2	3,1
		Demás	34,0	25,6	-24,7	-1,1	4,8
6		Artículos manufacturados, clasificados principalmente según el material	70,3	53,1	-24,5	-2,3	10,0
	68	Metales no ferrosos	70,3	53,1	-24,5	-2,3	10,0

Fuente: DIAN. Cálculos: DANE – COMEX

^P Cifra preliminar

2.1.3. Manufacturas

Las importaciones de manufacturas en enero de 2015 aumentaron 5,5% al pasar de US\$3.580,9 millones en enero de 2014 a US\$3.777,0 millones en el mismo mes de 2015. Las mayores contribuciones a este resultado las realizaron las compras de otro equipo de transporte (713,4%), las cuales fueron contrarrestadas en parte por la disminución en las importaciones de vehículos de carretera (-28,6%) y aparatos y equipo para telecomunicaciones y para grabación y reproducción de sonido (-27,1%), que aportaron en conjunto -6,0 puntos porcentuales a la variación del grupo. (Cuadro 4).

Las compras externas de otro equipo de transporte aumentaron 713,4% al pasar de US\$95,5 millones CIF en enero de 2014 a US\$776,4 millones CIF en el mismo mes del año 2015. El país que explicó principalmente este comportamiento fue Estados Unidos, con una contribución de 508,0 puntos porcentuales. El crecimiento en las importaciones desde Estados Unidos de otro equipo de transporte (1.542,5%) se explicó principalmente por el aumento en las compras externas de aviones de más de 15.000 kg, que contribuyó con 1.578,7 puntos porcentuales a la variación del mismo.

Los países que principalmente explicaron la disminución en las compras de vehículos de carretera fueron Brasil y Estados Unidos con una contribución conjunta de -12,3 puntos porcentuales.

La disminución en las compras externas de aparatos y equipo para telecomunicaciones y para grabación y reproducción de sonido (-27,1%), se explicó principalmente por China con una contribución de -19,2 puntos porcentuales.

Cuadro 4. Variación de las importaciones del grupo OMC de manufacturas
Enero 2015/2014^P

Sección	Capítulo	Descripción	2014 (Millones de dólares CIF)	2015 (Millones de dólares CIF)	Variación %	Contribución a la variación de la agrupación	Participación 2015
		Total	3.580,9	3.777,0	5,5	5,5	100,0
5		Productos químicos y productos conexos, n.e.p.	793,8	799,9	0,8	0,2	21,2
	54	Productos medicinales y farmacéutico	173,3	195,6	12,9	0,6	5,2
	57	Plásticos en formas primarias	126,4	137,7	8,9	0,3	3,6
	56	Abonos (excepto los del grupo 272)	46,7	57,6	23,2	0,3	1,5
	52	Productos químicos inorgánicos	27,2	30,7	12,9	0,1	0,8
	53	Materias tintóreas, curtientes y colorantes	33,2	31,2	-6,0	-0,1	0,8
	55	Aceites esenciales y resinoides y productos de perfumería; preparados de tocador y para pulir y limpiar	62,1	58,1	-6,5	-0,1	1,5
	58	Plásticos en formas no primarias	42,2	37,1	-11,9	-0,1	1,0
	51	Productos químicos orgánicos	176,8	162,5	-8,1	-0,4	4,3
	59	Materias y productos químicos, n.e.p	106,1	89,4	-15,7	-0,5	2,4
6		Artículos manufacturados, clasificados principalmente según el material	652,3	587,0	-10,0	-1,8	15,5
	67	Hierro y acero	232,5	199,3	-14,3	-0,9	5,3
	66	Manufacturas de minerales no metálicos, n.e.p	64,0	51,1	-20,2	-0,4	1,4
	64	Papel, cartón y artículos de pasta de papel, de papel o de cartón	57,4	45,5	-20,8	-0,3	1,2
	65	Hilados, tejidos, artículos confeccionados de fibras textiles, n.e.p., y productos conexos	116,8	110,9	-5,0	-0,2	2,9
	63	Manufacturas de corcho y de madera (excepto muebles)	20,5	15,3	-25,1	-0,1	0,4
	69	Manufacturas de metales, n.e.p.	87,2	85,2	-2,2	-0,1	2,3
	61	Cuero y manufacturas de cuero, n.e.p., y pieles finas curtidas	1,3	0,9	-34,7	0,0	0,0
	62	Manufacturas de caucho, n.e.p.	72,7	78,8	8,5	0,2	2,1
7		Maquinaria y equipo de transporte	1.762,3	2.064,7	17,2	8,4	54,7
	79	Otro equipo de transporte	95,5	776,4	713,4	19,0	20,6
	73	Máquinas para trabajar metales	16,9	16,6	-1,7	0,0	0,4
	71	Maquinaria y equipo generadores de fuerza	88,9	74,5	-16,1	-0,4	2,0
	74	Maquinaria y equipo industrial en general, n.e.p., y partes y piezas de máquinas, n.e.p.	229,7	209,6	-8,8	-0,6	5,5
	77	Maquinaria, aparatos y artefactos eléctricos, n.e.p., y sus partes y piezas eléctricas (incluso las contrapartes no eléctricas, n.e.p., del equipo eléctrico de uso doméstico)	180,8	147,3	-18,5	-0,9	3,9
	72	Maquinarias especiales para determinadas industrias	182,6	136,2	-25,4	-1,3	3,6
	75	Máquinas de oficina y máquinas de procesamiento automático de datos	193,3	145,8	-24,6	-1,3	3,9
	76	Aparatos y equipo para telecomunicaciones y para grabación y reproducción de sonido	332,9	242,9	-27,1	-2,5	6,4
	78	Vehículos de carretera (incluso aerodeslizadores)	441,8	315,5	-28,6	-3,5	8,4
8		Artículos manufacturados diversos	372,6	325,4	-12,7	-1,3	8,6
	89	Artículos manufacturados diversos, n.e.p.	120,4	98,5	-18,2	-0,6	2,6
	87	Instrumentos y aparatos profesionales, científicos y de control, n.e.p.	98,3	84,8	-13,7	-0,4	2,2
	83	Artículos de viajes, bolsos de mano y otros artículos análogos para contener objetos	17,6	13,2	-25,1	-0,1	0,3
	84	Prendas y accesorios de vestir	60,2	56,5	-6,1	-0,1	1,5
	88	Aparatos, equipos y materiales fotográficos y artículos de óptica, n.e.p., relojes	17,6	15,2	-13,5	-0,1	0,4
	82	Muebles y sus partes; camas, colchones, somieres, cojines y artículos rellenos similares	24,5	23,0	-5,8	0,0	0,6
	81	Edificios prefabricados; artefactos y accesorios sanitarios y para sistemas de conducción de aguas, calefacción y alumbrado, n.e.p.	11,4	10,8	-5,2	0,0	0,3
	85	Calzado	22,7	23,4	3,5	0,0	0,6

Fuente: DIAN. Cálculos: DANE – COMEX

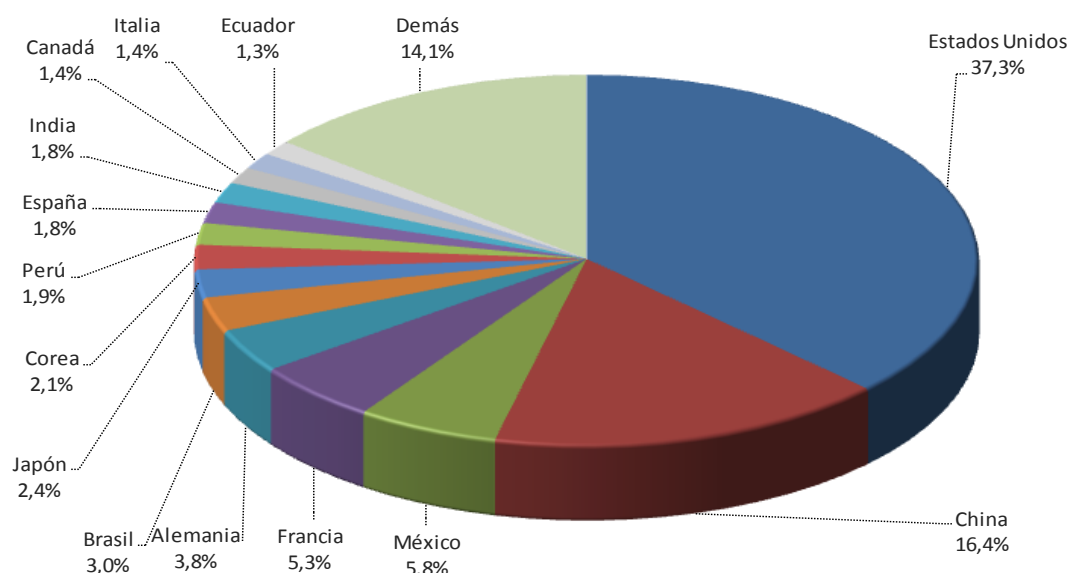
^P Cifra preliminar

3. IMPORTACIONES SEGÚN PAÍS DE DESTINO

3.1. ENERO 2015

En el mes de enero del año 2015, las importaciones de Colombia originarias de Estados Unidos participaron con 37,3% del total de las importaciones; le siguieron en su orden las compras externas a China, México, Francia, Alemania, Brasil y Japón.

Gráfico 2. Distribución porcentual del valor CIF de las importaciones, según países de origen Enero 2015^P



Fuente: DIAN. Cálculos: DANE – COMEX

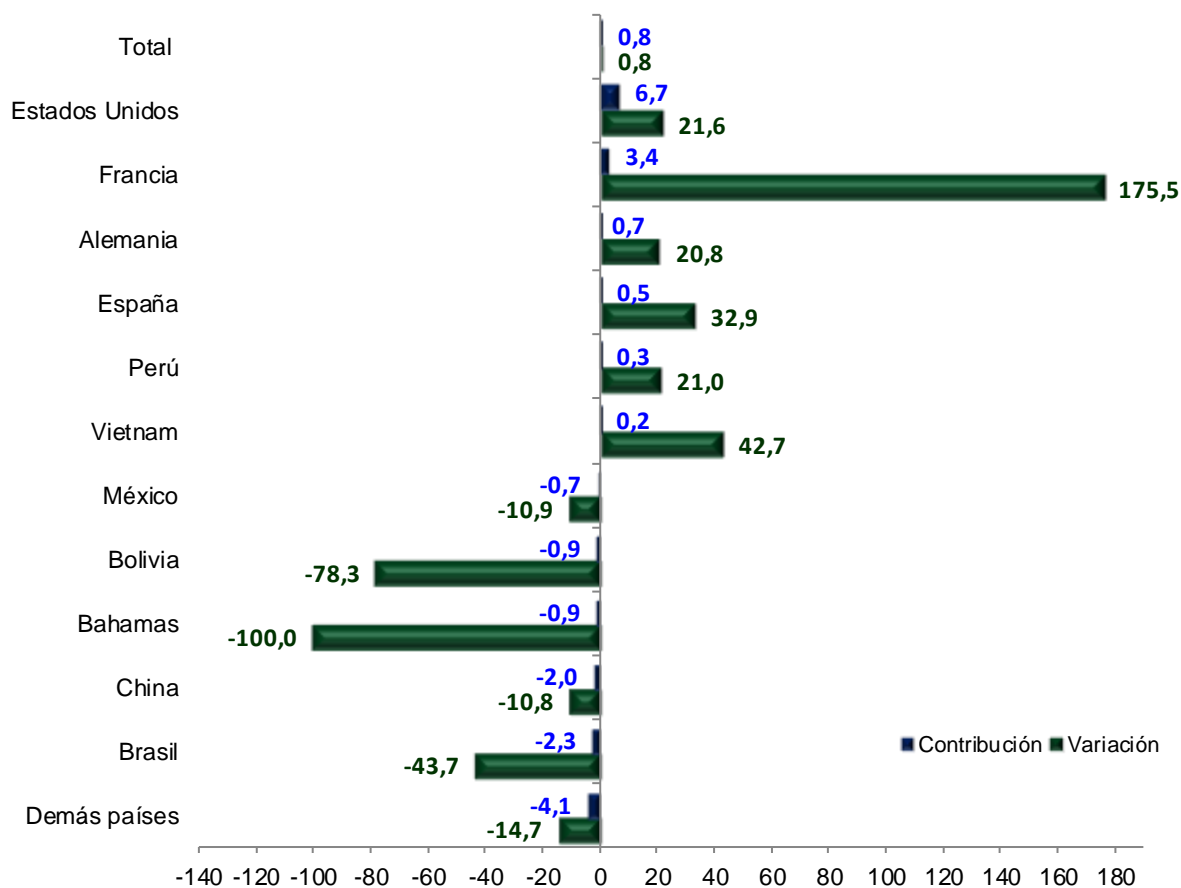
^P Cifra preliminar

De acuerdo con su contribución a la variación total de las importaciones en el mes de enero (0,8%), el crecimiento más importante se presentó en las compras originarias de Estados Unidos (21,6%), al pasar de US\$1.498,8 millones en enero de 2014 a US\$1.823,1 millones en el mismo mes de 2015, y contribuir con 6,7 puntos porcentuales a la variación total mes. El aumento más importante en las compras a ese país se presentó en productos de navegación aérea o espacial que contribuyó con 32,5 puntos porcentuales a la variación total del país. (Cuadro 5).

La segunda contribución positiva a la variación total de las importaciones la presentó Francia, con un crecimiento de 175,5% y una contribución de 3,4 puntos porcentuales, ocasionado principalmente por las mayores compras de productos de navegación aérea o espacial (416,0%) que aportaron 176,9 puntos porcentuales al aumento del país.

La caída en las importaciones originarias de Brasil (-43,7%), se debió principalmente a la disminución en las compras externas de vehículos, partes y accesorios (-80,8%), que aportó -13,4 puntos porcentuales a la variación de este país.

Gráfico 3. Comportamiento del valor CIF de las importaciones según país de origen. Enero (2015/2014)^P



Fuente: DIAN. Cálculos: DANE – COMEX

^P Cifra preliminar

Cuadro 5. Variación porcentual del valor CIF de las importaciones por país de origen y capítulos del arancel Enero (2015/2014)^P

Descripción	Variación (%)	Contribución país
Estados Unidos		
Navegación aérea o espacial	*	32,5
Cereales	87,7	4,7
Residuos industrias alimentarias. Alimentos para animales	72,1	1,8
Combustibles y aceites minerales y sus productos	-31,9	-12,3
Demás capítulos	-9,9	-5,1
Total	21,6	21,6
Francia		
Navegación aérea o espacial	416,0	176,9
Productos farmacéuticos	88,8	7,5
Pólvoras, explosivos, fósforos	**	1,1
Calderas, máquinas y partes	-36,0	-4,9
Demás capítulos	-14,4	-5,1
Total	175,5	175,5
Alemania		
Navegación aérea o espacial	*	29,4
Productos farmacéuticos	14,1	2,1
Productos químicos orgánicos	47,4	1,4
Calderas, máquinas y partes	-11,2	-2,7
Demás capítulos	-16,5	-9,5
Total	20,8	20,8
Brasil		
Vehículos, partes y accesorios	-80,8	-13,4
Fundición, hierro y acero	-67,1	-9,1
Calderas, máquinas y partes	-41,4	-5,4
Caucho y manufacturas	44,7	1,6
Demás capítulos	-32,7	-17,4
Total	-43,7	-43,7

* Variación superior a 1.000%.

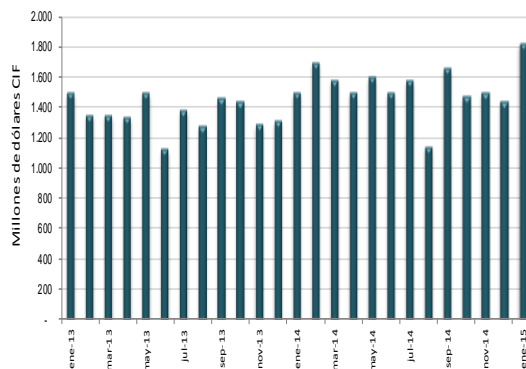
** No se puede calcular la variación por no registrarse información en el año base de comparación.

Fuente: DIAN. Cálculos: DANE – COMEX

^P Cifra preliminar

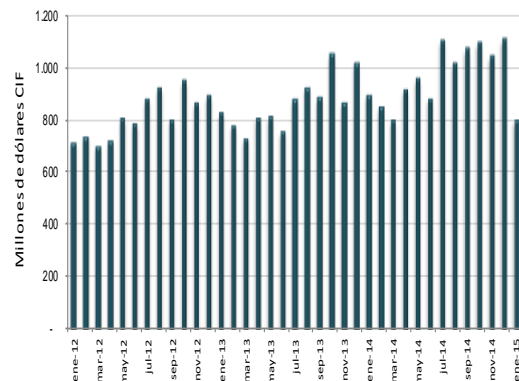
Evolución de las importaciones mensuales por principales países de origen

Gráfico 4. Importaciones originarias de Estados Unidos 2012 - 2015 (Enero)^P



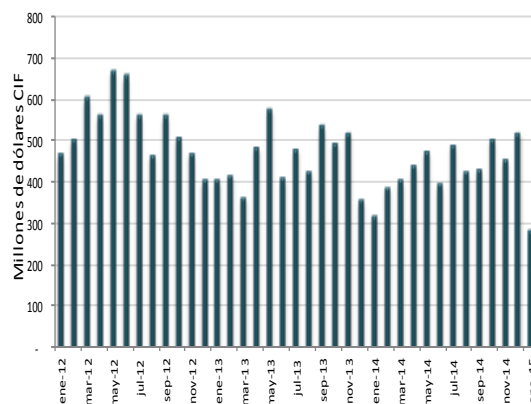
Fuente: DIAN. Cálculos: DANE - COMEX
^P Cifra preliminar

Gráfico 5. Importaciones originarias de China 2012 - 2015 (Enero)^P



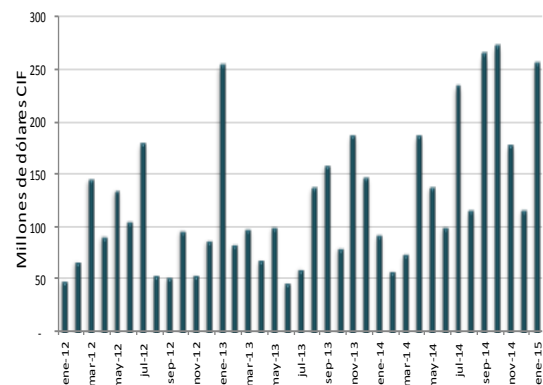
Fuente: DIAN. Cálculos: DANE - COMEX
^P Cifra preliminar

Gráfico 6. Importaciones originarias de México 2012 - 2015 (Enero)^P



Fuente: DIAN. Cálculos: DANE - COMEX
^P Cifra preliminar

Gráfico 7. Importaciones originarias de Francia 2012 - 2015 (Enero)^P



Fuente: DIAN. Cálculos: DANE - COMEX
^P Cifra preliminar

3.2. IMPORTACIONES ORIGINARIAS DE LOS PAÍSES DE LA COMUNIDAD ANDINA

En el mes de enero de 2015, las compras colombianas realizadas a los países de la Comunidad Andina disminuyeron 16,0%, como resultado de la caída en las importaciones desde Bolivia (-78,3%) y Ecuador (-8,3%) y el aumento de las compras externas a Perú (21,0%).

Cuadro 6. Importaciones originarias de la Comunidad Andina, según capítulos del arancel Enero 2015/2014^p

Descripción	2014 (Millones de dólares CIF)	2015	Variación %	Contribución país	Contribución CAN	Participación país 2015	Participación CAN 2015
Comunidad Andina	200,2	168,2	-16,0		-16,0		100,0
Bolivia	54,0	11,7	-78,3	-78,3	-21,1	100,0	7,0
Residuos industrias alimentarias.	21,1	4,4	-79,0	-30,8	-8,3	37,8	2,6
Alimentos para animales	10,8	0,0	-99,7	-20,0	-5,4	0,3	0,0
Grasas y aceites animales o vegetales	15,9	5,4	-66,1	-19,5	-5,3	45,9	3,2
Bebidas, líquidos alcohólicos y vinagre	0,4	0,9	156,7	1,0	0,3	7,8	0,5
Demás	5,8	1,0	-83,5	-9,0	-2,4	8,2	0,6
Ecuador	69,6	63,8	-8,3	-8,3	-2,9	100,0	38,0
Papel, cartón y sus manufacturas	4,0	0,9	-76,8	-4,4	-1,5	1,5	0,6
Materias plásticas y manufacturas	4,5	2,5	-43,6	-2,8	-1,0	4,0	1,5
Algodón	2,5	0,8	-67,5	-2,4	-0,8	1,3	0,5
Cacao y sus preparaciones	2,4	8,3	244,6	8,4	2,9	13,0	4,9
Demás	56,3	51,3	-8,8	-7,1	-2,5	80,4	30,5
Perú	76,5	92,6	21,0	21,0	8,0	100,0	55,1
Combustibles y aceites minerales y sus productos	0,0	23,3	**	30,5	11,7	25,2	13,9
Caucho y manufacturas	1,6	3,2	104,3	2,2	0,8	3,5	1,9
Productos químicos inorgánicos	1,0	2,5	143,3	1,9	0,7	2,7	1,5
Frutos comestibles, cortezas de agrios o melones	3,8	1,3	-66,5	-3,3	-1,3	1,4	0,8
Demás	70,1	62,2	-11,2	-10,2	-3,9	67,2	37,0

** No se puede calcular la variación por no registrarse información en el año base de comparación.

Fuente: DIAN. Cálculos: DANE – COMEX

^p Cifra preliminar

3.3. IMPORTACIONES ORIGINARIAS DE LOS PAÍSES MIEMBROS DE LA UNIÓN EUROPEA

En el mes de enero de 2015, las compras colombianas realizadas a los Países Miembros de la Unión Europea crecieron 31,5%, como resultado principalmente del aumento en las importaciones de productos de navegación aérea o espacial (532,4%) con una contribución de 37,2 puntos porcentuales, las cuales fueron contrarrestadas en parte por las menores compras de calderas, máquinas y partes (-19,9%) que contribuyeron con -4,6 puntos porcentuales a la variación total de las importaciones originarias de la Unión Europea.

Cuadro 7. Importaciones originarias de la Unión Europea, según capítulos del arancel Enero 2015/2014^P

Capítulos del arancel	2014 (Millones de dólares CIF)	2015	Variación %	Contribución UE	Contribución Total	Participación UE 2015	Participación Total 2015
Total de las importaciones	4.844,1	4.885,0	0,8				
Unión Europea	568,8	747,9	31,5	31,5	3,7	100,0	15,3
Navegación aérea o espacial	39,7	251,3	532,4	37,2	4,4	33,6	5,1
Combustibles y aceites minerales y sus productos	1,9	25,6	*	4,2	0,5	3,4	0,5
Productos farmacéuticos	75,8	79,6	5,0	0,7	0,1	10,6	1,6
Calderas, máquinas y partes	130,3	104,4	-19,9	-4,6	-0,5	14,0	2,1
Demás	321,0	287,0	-10,6	-6,0	-0,7	38,4	5,9

Fuente: DIAN. Cálculos: DANE – COMEX

^P Cifra preliminar

* Variación superior a 1.000%.

4. IMPORTACIONES SEGÚN DEPARTAMENTOS DE DESTINO

4.1. ENERO 2015

El crecimiento de las importaciones con destino a Antioquia (56,9%) contribuyó con 7,0 puntos porcentuales a la variación de las importaciones en el mes. En contraste, las importaciones del departamento de Cundinamarca disminuyeron 23,6% y contribuyeron con -2,0 puntos porcentuales a la variación total de las importaciones.

Cuadro 8. Variación porcentual del valor CIF de las importaciones según departamento de destino
Enero 2015/2014^p

Departamentos	Variación (%)	Contribución	Participación 2015
Total	0,8	0,8	100,0
Antioquia	56,9	7,0	19,0
Valle del Cauca	1,5	0,1	8,8
Tolima	106,9	0,1	0,1
Boyacá	19,1	0,0	0,2
Cesar	12,5	0,0	0,3
Atlántico	-17,1	-0,9	4,1
Bogota, D.C.	-3,1	-1,6	49,4
Cundinamarca	-23,6	-2,0	6,5
Demás departamentos	-14,1	-1,9	11,6

Fuente: DIAN. Cálculos: DANE - COMEX

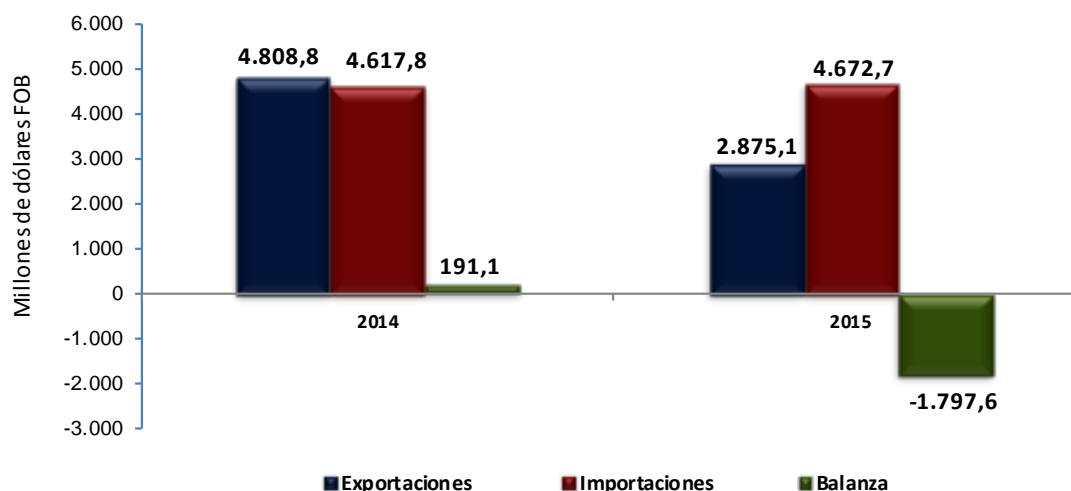
^p Cifra preliminar

5. COMPORTAMIENTO GENERAL DE LA BALANZA COMERCIAL

5.1. ENERO 2015

En este mes se registró un déficit en la balanza comercial colombiana de US\$1.797,6 millones FOB.

Gráfico 8. Balanza comercial
Enero 2015/2014^P



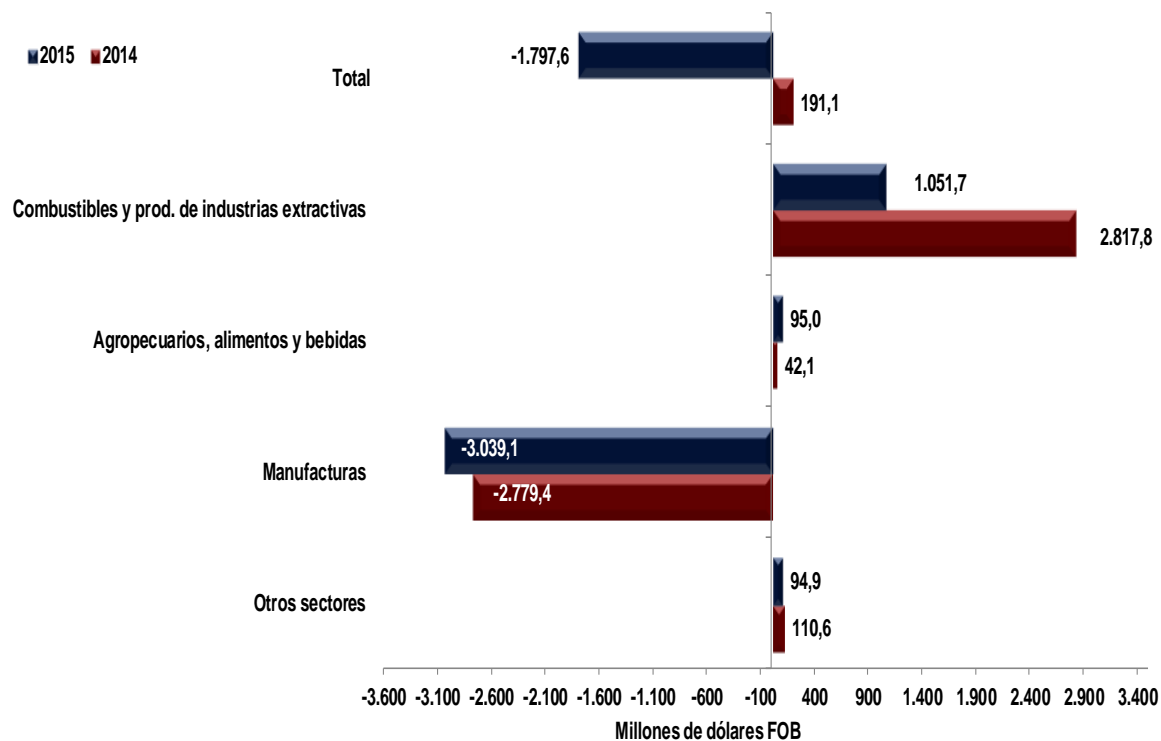
Fuente: DANE, DIAN. Cálculos: DANE - COMEX

^P Cifra preliminar

5.2 BALANZA COMERCIAL SEGÚN GRUPOS DE PRODUCTOS OMC

Para el mes de enero de 2015, el superávit del grupo de combustibles y productos de las industrias extractivas fue de US\$1.051,7 millones, cifra inferior en US\$1.766,1 millones a la del mismo mes del año 2014; por su parte, el déficit del grupo de manufacturas (US\$3.039,1 millones) aumentó en US\$259,8 millones con relación al de enero de 2014. (Gráfico 9).

Gráfico 9. Balanza comercial, por grupos de productos OMC
Enero 2015 / 2014^P



Fuente: DANE, DIAN. Cálculos: DANE - COMEX

^P Cifra preliminar

Cuadro 9. Balanza comercial, según grupos de productos
Enero 2015/ 2014^P

Millones de dólares FOB

Grupos de productos	Exportaciones		Importaciones		Balanza Comercial		Diferencia
	2014	2015	2014	2015	2014	2015	2015-2014
Total nacional	4.808,8	2.875,1	4.617,8	4.672,7	191,1	-1.797,6	-1.988,6
Agropecuarios, alimentos y bebidas	496,1	626,0	454,0	531,0	42,1	95,0	52,9
Café sin tostar descafeinado o no	139,5	283,8	1,2	1,0	138,2	282,8	144,6
Demás	356,6	342,2	452,8	530,0	-96,1	-187,8	-91,7
Combustibles y productos de las industrias extractivas	3.555,0	1.561,3	737,2	509,7	2.817,8	1.051,7	-1.766,1
Aceites de petróleo y aceites obtenidos de minerales bituminosos crudos	2.415,4	971,3	0,0	0,0	2.415,4	971,3	-1.444,1
Demás	1.139,6	590,0	737,2	509,7	402,4	80,3	-322,1
Manufacturas	636,2	591,4	3.415,6	3.630,6	-2.779,4	-3.039,1	-259,8
Aviones de más de 15.000 kg	0,0	0,0	0,0	733,0	0,0	-733,0	-733,0
Demás	636,2	591,4	3.415,6	2.897,6	-2.779,4	-2.306,2	473,2
Otros	121,5	96,3	10,9	1,4	110,6	94,9	-15,7
Oro no monetario	119,8	95,7	0,0	0,0	119,8	95,7	-24,2
Demás	1,7	0,7	10,9	1,4	-9,3	-0,8	8,5

Fuente: DANE, DIAN. Cálculos: DANE - COMEX

^P Cifra preliminar

En el mes de enero de 2015 se presentó un déficit comercial de US\$1.797,6 millones FOB, cuando en el mismo periodo 2014 se había registrado un superávit de US\$191,1 millones. Este comportamiento se explica en buena parte por la disminución del superávit de aceites de petróleo y aceites obtenidos de minerales bituminosos crudos y de oro no monetario, que en conjunto restaron US\$1.468,2 millones; además del déficit de US\$733,0 millones en aviones de más de 15.000 kg.

5.4. BALANZA COMERCIAL SEGÚN PAÍSES

Enero 2015

El aumento de US\$976,5 en el déficit de Colombia con Estados Unidos se explicó principalmente por la disminución de US\$516,9 millones en las exportaciones de aceites de petróleo y aceites obtenidos de minerales bituminosos crudos y por el aumento de US\$495,9 millones en las importaciones de aviones de más de 15.000 kg.

Cuadro 10. Balanza comercial, por países
Enero 2015/ 2014^P

País	Balanza Comercial			
	Millones de dólares FOB			
	2014	2015	Diferencia 2015 - 2014	
Total	191,1	-1.797,6	-1.988,6	
Países con los que Colombia presentó déficit comercial en enero de 2015	Estados Unidos	-134,1	-1.110,5	-976,5
	China	-310,9	-578,8	-267,9
	Francia	-85,6	-246,6	-161,0
	México	-245,6	-226,9	18,7
	Alemania	-118,3	-131,4	-13,1
	Corea	-93,5	-80,5	13,0
	Japón	-82,0	-67,1	15,0
	Taiwán	-45,7	-38,4	7,3
Vietnam	-24,8	-37,4	-12,6	
Países con los que Colombia presentó superávit comercial en enero de 2015	Ecuador	52,8	44,9	-7,8
	Venezuela	202,3	58,4	-143,8
	Turquía	42,0	59,9	17,9
	Países Bajos	146,9	76,5	-70,5
	Aruba	81,2	132,7	51,5
	Panamá	221,6	281,7	60,2
Resto de países	584,8	66,0	-518,9	

Fuente: DANE, DIAN. Cálculos: DANE - COMEX

^P Cifra preliminar

Objetivo: Presentar la información estadística sobre importaciones correspondiente al mes de enero de 2015, comparada con las cifras del mismo período del año inmediatamente anterior.

Tipo de investigación: Documentos administrativos.

Fuentes de información: DIAN, a partir de las declaraciones de importación.

Periodicidad: mensual.

Cobertura: Nacional.

Principales términos utilizados:

- Importaciones: Es la introducción legal de mercancías procedentes de otros países o de una zona franca industrial colombiana, al resto del territorio aduanero nacional. Estas cifras se producen según la fecha de presentación de las declaraciones de importación ante las entidades financieras autorizadas para recaudar los tributos aduaneros.
- Valor CIF (Cost, Insurance, Freight, es decir, costo, seguro y flete): Es el precio total de la mercancía que incluye en su valor, los costos por seguros y fletes.
- Valor FOB (Free On Board): Corresponde al precio de venta de los bienes embarcados a otros países, puestos en el medio de transporte, sin incluir valor de seguro y fletes.
- País de origen: Es aquel donde se cultivaron los productos agrícolas, se extrajeron los minerales o se fabricaron los artículos manufacturados total o parcialmente, pero en este último caso, el país de origen es el que ha completado la última fase del proceso de fabricación para que el producto adopte su forma final.

Variaciones analizadas:

- Variación acumulada en lo corrido del año: Variación porcentual calculada entre lo transcurrido desde enero hasta el mes de referencia del año (enero - hasta i,t), y lo transcurrido en igual período del año inmediatamente anterior (enero - hasta $i,t-1$).
- Variación anual: Variación porcentual calculada entre el mes del año en referencia (i,t) y el mismo mes del año inmediatamente anterior ($i,t-1$).
- Variación acumulada anual: Variación porcentual calculada entre el acumulado de los últimos doce meses, con relación al mes del año en referencia (i,t) y el acumulado de igual período del año inmediatamente anterior ($i,t-1$).
- Contribución a la variación: Variación porcentual del período de referencia multiplicada por la participación porcentual del período inmediatamente anterior al de referencia.

Convenciones

^p Cifra preliminar de avance por falta de cobertura total y/o revisión completa de la información.



Si requiere información adicional, contáctenos a través del correo
contacto@dane.gov.co.

Departamento Administrativo Nacional de Estadística (DANE)
Bogotá, D.C. – Colombia

www.dane.gov.co