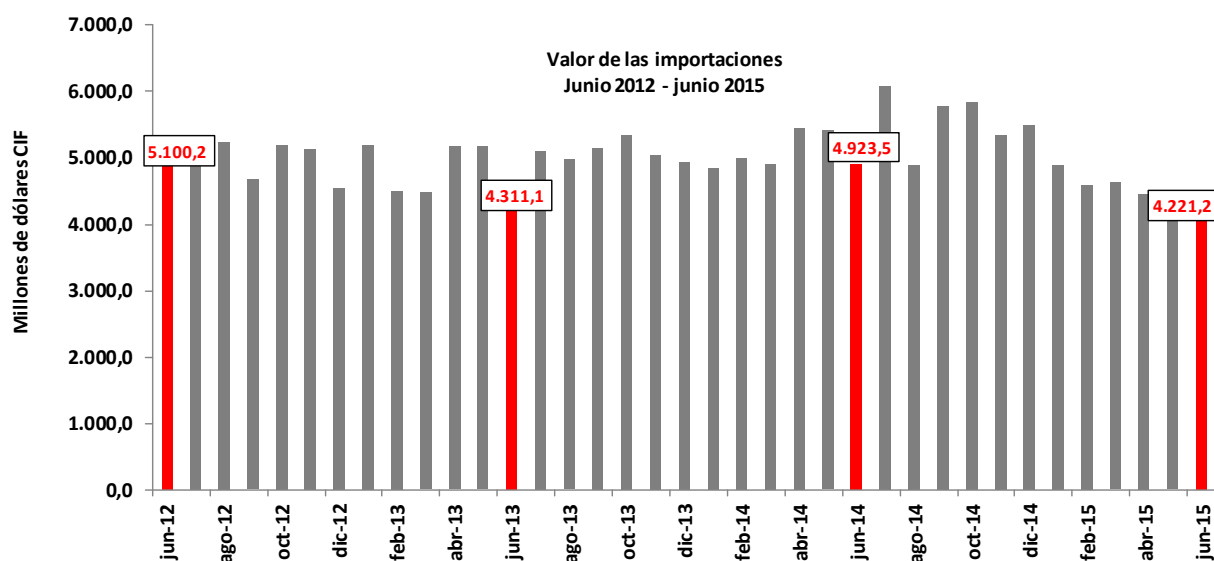


## Comercio Exterior – Importaciones Junio de 2015 (Preliminar)



- Comportamiento general de las importaciones.
- Importaciones según grupos de productos a partir de la CUCI Rev. 3.
- Importaciones según país de origen.
- Importaciones según departamentos de destino.
- Comportamiento de la Balanza comercial.



GP 011-1



SC 1081-1



CO-SC 1081-1

**Director**

Mauricio Perfetti del Corral

**Subdirector (e)**

Carlos Felipe Prada Lombo

**Director de Metodología y Producción Estadística**

Eduardo Efraín Freire Delgado

## RESUMEN

En junio de 2015 las compras externas del país disminuyeron 14,3% con relación al mismo mes de 2014, al pasar de US\$4.923,5 millones CIF en 2014 a US\$4.221,2 millones CIF en 2015.

La disminución de las importaciones colombianas en este mes obedeció principalmente a la caída de 42,6% en el grupo de combustibles y productos de las industrias extractivas, de 6,0% en el grupo de manufacturas y de 24,1% del grupo agropecuarios, alimentos y bebidas.

La disminución de 42,6% en las importaciones de combustibles y productos de las industrias extractivas, obedeció principalmente a las menores compras externas de gasóleos (-63,2%) y gasolina para motores y otros aceites ligeros (-31,5%), con una contribución conjunta de -41,2 puntos porcentuales.

Las importaciones del grupo de manufacturas disminuyeron 6,0% en junio de 2015 al pasar de US\$3.558,2 millones en junio de 2014 a US\$3.343,9 millones en el mismo mes de 2015. Las mayores contribuciones a este resultado las realizaron las compras de máquinas de oficina y máquinas de procesamiento automático de datos (-44,2%), vehículos de carretera (-17,5%), maquinarias especiales para determinadas industrias (-25,0%), aparatos y equipo para telecomunicaciones y para grabación y reproducción de sonido (-10,8%) y hierro y acero (-16,1%), que en conjunto contribuyeron con -7,6 puntos porcentuales, en contraste el aumento de las compras externas de otros equipos de transporte (124,7%) contribuyó con 4,2 puntos porcentuales a la variación del grupo.

Las compras de productos agropecuarios, alimentos y bebidas presentaron una disminución de 24,1%, al pasar de US\$569,6 millones CIF en junio de 2014 a US\$432,1 millones CIF en el mismo mes de 2015. Este comportamiento se debió principalmente a la caída de las importaciones de cereales y preparados de cereales (-41,8%), pienso para animales (-55,0%) y carne y preparados de carne (-27,1%), que contribuyeron en conjunto con -24,5 puntos porcentuales, en contraste aumentaron las compras externas de productos y preparados comestibles diversos (24,9%) con una contribución de 1,3 puntos porcentuales.

Del valor total de las importaciones declaradas en el mes de junio de 2015, las manufacturas representaron el 79,2%, combustibles y productos de industrias extractivas el 10,4% y los productos agropecuarios, alimentos y bebidas el 10,2%.

En el mes de junio de 2015 se registró un déficit en la balanza comercial colombiana de US\$814,4 millones FOB.

En el primer semestre del año 2015 las importaciones colombianas presentaron una variación de -10,9% con relación al mismo periodo del año anterior. Este comportamiento se explicó principalmente por la caída de 36,4% en las importaciones de combustibles, al pasar de US\$4.533,7 millones de dólares CIF en 2014 a US\$2.884,6 millones de dólares CIF en 2015, y por el grupo de manufacturas que disminuyó 6,5% pasando de US\$22.626,3 millones de dólares CIF en el 2014 a US\$21.152,5 millones de dólares CIF en el mismo periodo del año 2015.

De acuerdo con las declaraciones de importación, las mercancías compradas por Colombia originarias de Estados Unidos participaron con 29,8% del total registrado en el primer semestre del 2015; le siguen en su orden China (17,8%), México (7,1%), Francia (4,3%), Alemania (3,9%), Brasil (3,6%) y Japón (2,4%).

Por país de origen, y de acuerdo con su contribución a la variación total de las importaciones (-10,9%), la caída más importante se presentó en los productos originarios de Estados Unidos (-13,5%), al pasar de US\$9.391,5 millones en 2014 a US\$8.121,5 millones en 2015. Esta disminución se explicó principalmente por las menores compras externas de combustibles y aceites minerales y sus productos (-42,3%), que fueron contrarrestadas en parte por el aumento en las compras externas de productos de navegación aérea o espacial (138,3%).

En el primer semestre del año 2015 se registró un déficit en la balanza comercial colombiana de US\$6.717,5 millones FOB. Los mayores déficit se registraron en las balanzas con China (US\$3.635,9 millones), Estados Unidos (US\$2.673,9) y México (US\$1.396,5 millones). El superávit más alto se presentó con Panamá (US\$1.497,5 millones).

## INTRODUCCIÓN

---

Las estadísticas de importaciones registran el ingreso legal de mercancías originarias de otro país o de una Zona Franca colombiana hacia el territorio aduanero nacional. Estas cifras se producen con base en las declaraciones de importación presentadas ante las diferentes administraciones de aduanas del país y se registran estadísticamente según la fecha de presentación ante las entidades financieras autorizadas para recaudar los tributos aduaneros. Las estadísticas de importaciones colombianas son producidas por la Dirección de Impuestos y Aduanas Nacionales (DIAN).

Las recomendaciones internacionales emitidas por Naciones Unidas y por la Comunidad Andina (CAN), establecen entre otros, los bienes que deben incluirse o excluirse de las estadísticas de comercio exterior de bienes. Para efectos de discutir y acordar aspectos metodológicos relacionados con las estadísticas de comercio exterior, en 1993 se creó en Colombia el Comité Interinstitucional en el cual participan el DANE, la DIAN, el Banco de la República y el Ministerio de Comercio, Industria y Turismo, y como entidades invitadas el Ministerio de Hacienda y Crédito Público, y Analdex.

El DANE debe asegurar la veracidad e imparcialidad de la información básica y estratégica del país, y le compete garantizar la calidad de las estadísticas básicas con el fin de satisfacer las necesidades y exigencias de las personas, instituciones y organismos nacionales e internacionales dedicados a investigaciones relacionadas con la compra de mercancías al exterior.

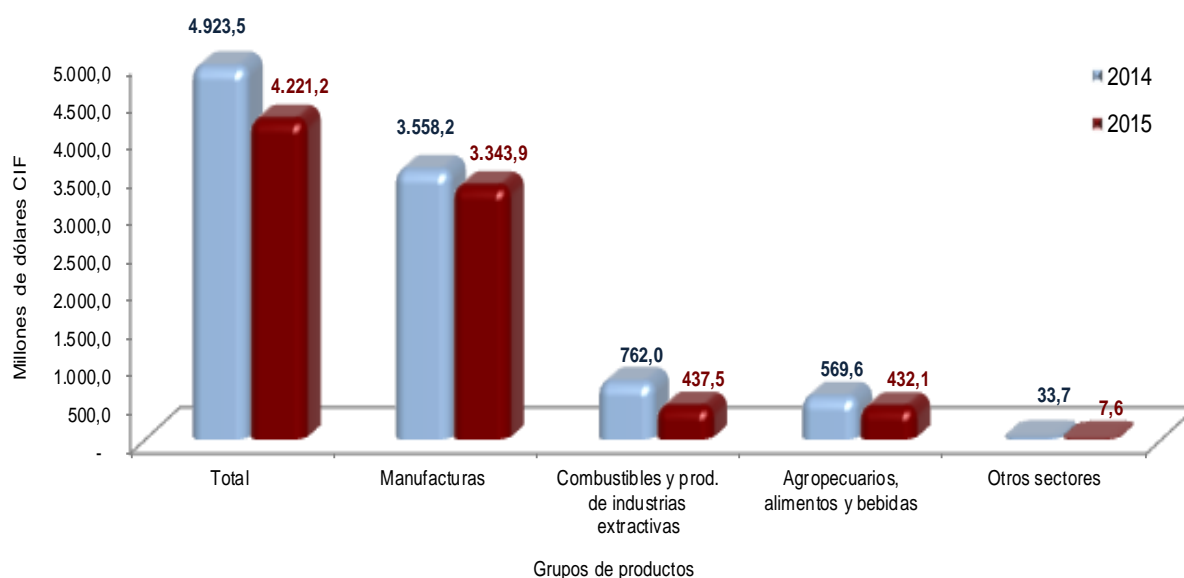
Por todo lo anterior, a partir de junio del 2012, y en concordancia con las mejoras en la estandarización de los resultados logrados en exportaciones, el DANE está publicando las estadísticas de importaciones colombianas agregadas en cuatro (4) grandes grupos definidos por la Organización Mundial de Comercio (OMC), basada en la Clasificación Uniforme del Comercio Internacional (CUCI Rev. 3): agropecuario, alimentos y bebidas, (que incluye productos alimenticios, animales vivos, tabaco, grasas y aceites, entre otros productos); combustibles y productos de las industrias extractivas, (incluye el petróleo crudo y sus derivados, carbón, entre otros); manufacturas (contiene productos químicos, maquinaria y equipo de transporte, entre otros) y otros sectores (incluye oro no monetario y productos no clasificados en las anteriores agrupaciones).

# 1. COMPORTAMIENTO GENERAL DE LAS IMPORTACIONES

## 1.1. JUNIO 2015

De acuerdo con las declaraciones de importación registradas ante la DIAN, en junio de 2015 las compras externas del país disminuyeron 14,3% con relación al mismo mes de 2014, al pasar de US\$4.923,5 millones CIF en 2014 a US\$4.221,2 millones CIF en 2015.

Gráfico 1. Valor CIF de las importaciones  
Junio 2014/2015<sup>P</sup>



Fuente: DIAN. Cálculos: DANE – COMEX

<sup>P</sup> Cifra preliminar

La disminución de las importaciones colombianas en este mes obedeció principalmente a la caída de 42,6% en el grupo de combustibles y productos de las industrias extractivas, de 6,0% en el grupo de manufacturas y de 24,1% del grupo agropecuarios, alimentos y bebidas. (Cuadro 1)

Cuadro 1. Variación del valor CIF de las importaciones  
Junio 2015/2014<sup>P</sup>

Principales grupos de productos (OMC)	Junio <sup>P</sup>		Enero - junio		12 meses a junio	
	Variación (%)	Contribución a la variación	Variación (%)	Contribución a la variación	Variación (%)	Contribución a la variación
<b>Total</b>	<b>-14,3</b>		<b>-10,9</b>		<b>-0,7</b>	
Agropecuarios, alimentos y bebidas <sup>1</sup>	-24,1	-2,8	-4,8	-0,5	-3,0	-0,3
Combustibles y prod. de industrias extractivas <sup>2</sup>	-42,6	-6,6	-36,4	-5,4	-17,3	-2,4
Manufacturas <sup>3</sup>	-6,0	-4,4	-6,5	-4,8	2,5	1,9
Otros sectores <sup>4</sup>	-77,6	-0,5	-41,0	-0,1	32,7	0,1

Fuente: DIAN. Cálculos: DANE - COMEX

<sup>P</sup> Cifra preliminar

<sup>1</sup> Incluye las secciones de la Clasificación Uniforme del Comercio Internacional (CUCI) correspondientes a: productos alimenticios y animales vivos, bebidas y tabacos, materiales crudos no comestibles y aceites grasas y ceras, excluidos los capítulos de abonos en bruto y menas y desechos de metales.

<sup>2</sup> Incluye la sección de combustibles y lubricantes minerales y productos conexos de la CUCI y los capítulos correspondientes a abonos en bruto, menas y desechos de metales y metales no ferrosos.

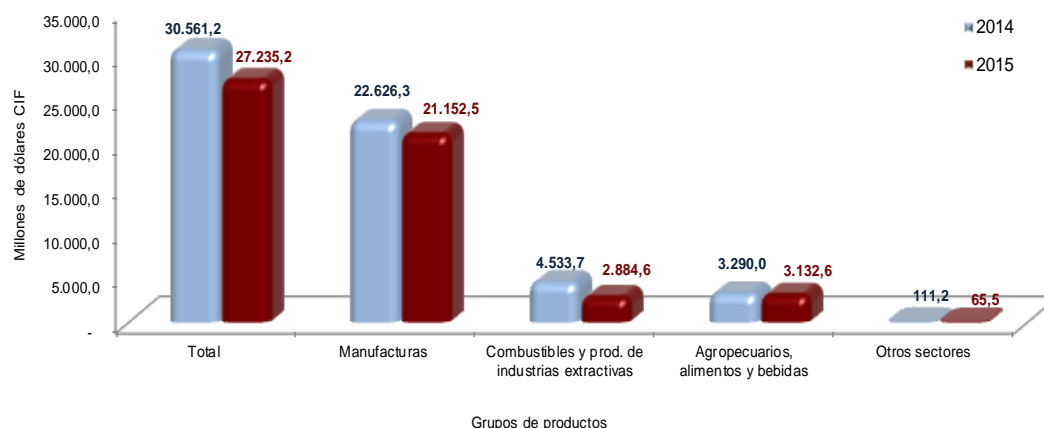
<sup>3</sup> Incluye las secciones de la CUCI correspondientes a productos químicos, artículos manufacturados clasificados según el material, maquinaria y equipo de transporte y artículos manufacturados diversos, excluidos el capítulo de metales no ferrosos y el grupo de armas y municiones.

<sup>4</sup> Incluye la sección de la CUCI correspondiente a mercancías y operaciones no clasificadas en otro rubro y el grupo de armas y municiones.

## 1.2. ENERO – JUNIO 2015

En el primer semestre del año 2015, las compras externas del país presentaron un caída de 10,9% con relación al mismo período del año 2014, al pasar de US\$30.561,2 millones CIF en 2014 a US\$27.235,2 millones CIF en 2015.

Gráfico 2. Valor CIF de las importaciones  
Enero - junio 2014/2015<sup>P</sup>



Fuente: DIAN. Cálculos: DANE – COMEX

<sup>P</sup> Cifra preliminar

## 2. IMPORTACIONES SEGÚN GRUPOS DE PRODUCTOS DE LA CLASIFICACIÓN UNIFORME DE COMERCIO INTERNACIONAL – CUCI REV. 3

### 2.1. JUNIO 2015

#### 2.1.1. Agropecuarios, alimentos y bebidas

Las compras de productos agropecuarios, alimentos y bebidas presentaron una disminución de 24,1%, al pasar de US\$569,6 millones CIF en junio de 2014 a US\$432,1 millones CIF en el mismo mes de 2015. Este comportamiento se debió principalmente a la caída de las importaciones de cereales y preparados de cereales (-41,8%), pienso para animales (-55,0%) y carne y preparados de carne (-27,1%), que contribuyeron negativamente en conjunto con 24,5 puntos porcentuales, en contraste aumentaron las compras externas de productos y preparados comestibles diversos (24,9%) con una contribución de 1,3 puntos porcentuales.

Cuadro 2. Variación de las importaciones del grupo OMC productos agropecuarios, alimentos y bebidas  
Junio 2015/2014<sup>P</sup>

Sección	Capítulo	Descripción	2014 (Millones de dólares CIF)	2015	Variación %	Contribución a la variación de la agrupación	Participación 2015
		<b>Total</b>	<b>569,6</b>	<b>432,1</b>	<b>-24,1</b>	<b>-24,1</b>	<b>100,0</b>
<b>0</b>		<b>Productos alimenticios y animales vivos</b>	<b>439,9</b>	<b>302,6</b>	<b>-31,2</b>	<b>-24,1</b>	<b>70,0</b>
	4	Cereales y preparados de cereales	189,4	110,2	-41,8	-13,9	25,5
	8	Pienso para animales (excepto cereales sin moler)	97,7	44,0	-55,0	-9,4	10,2
	1	Carne y preparados de carne	23,7	17,2	-27,1	-1,1	4,0
	6	Azúcares, preparados de azúcar y miel	7,7	4,7	-38,8	-0,5	1,1
	5	Legumbres y frutas	45,3	44,2	-2,6	-0,2	10,2
	7	Café, té, cacao, especias y sus preparados	10,7	9,8	-8,3	-0,2	2,3
	2	Productos lácteos y huevos de aves	6,7	6,4	-5,1	-0,1	1,5
	0	Animales vivos no incluidos en el capítulo 03	1,4	1,1	-19,1	0,0	0,3
	3	Pescado (no incluidos los mamíferos marinos), crustáceos, moluscos e invertebrados acuáticos y sus preparados	27,9	28,2	1,0	0,1	6,5
	9	Productos y preparados comestibles diversos	29,4	36,7	24,9	1,3	8,5
<b>1</b>		<b>Bebidas y tabacos</b>	<b>26,9</b>	<b>32,1</b>	<b>19,6</b>	<b>0,9</b>	<b>7,4</b>
	11	Bebidas	22,8	26,6	16,8	0,7	6,2
	12	Tabaco y sus productos	4,1	5,5	35,7	0,3	1,3
<b>2</b>		<b>Materiales crudos no comestibles, excepto los combustibles</b>	<b>63,8</b>	<b>59,9</b>	<b>-6,1</b>	<b>-0,7</b>	<b>13,9</b>
	23	Caucho en bruto (incluso el caucho sintético y regenerado)	8,4	6,1	-27,5	-0,4	1,4
	25	Pasta y desperdicios de papel	12,3	10,8	-12,2	-0,3	2,5
	22	Semillas y frutos oleaginosos	23,0	22,3	-2,8	-0,1	5,2
		Demás	20,1	20,7	2,6	0,1	4,8
<b>4</b>		<b>Aceites, grasas y ceras de origen animal y vegetal</b>	<b>39,0</b>	<b>37,6</b>	<b>-3,7</b>	<b>-0,3</b>	<b>8,7</b>
	42	Aceites y grasas fijos de origen vegetal, en bruto, refinados o fraccionados	34,2	33,1	-3,1	-0,2	7,7
		Demás	4,8	4,5	-7,7	-0,1	1,0

Fuente: DIAN. Cálculos: DANE - COMEX

<sup>P</sup> Cifra preliminar

### 2.1.2. Combustibles y productos de las industrias extractivas

La disminución de 42,6% en las importaciones de combustibles y productos de las industrias extractivas, obedeció principalmente a las menores compras externas de gasóleos (-63,2%) y gasolina para motores y otros aceites ligeros (-31,5%), con una contribución conjunta de -41,2 puntos porcentuales.

Estados Unidos fue el principal país de origen que contribuyó a la caída de las importaciones de gasóleos y gasolina para motores y otros aceites ligeros. En la variación de gasóleos (-63,2%) contribuyó con -63,2 puntos porcentuales y en la variación de gasolina para motores y otros aceites ligeros (-31,5%) con -29,2 puntos porcentuales.

Cuadro 3. Variación de las importaciones del grupo OMC de combustibles y productos de las industrias extractivas  
Junio 2015/2014<sup>P</sup>

Sección	Capítulo o subgrupo	Descripción	2014	2015	Variación %	Contribución a la variación de la agrupación	Participación 2015
			(Millones de dólares CIF)				
		<b>Total</b>	<b>762,0</b>	<b>437,5</b>	<b>-42,6</b>	<b>-42,6</b>	<b>100,0</b>
2		<b>Materiales crudos no comestibles, excepto los combustibles</b>	<b>10,3</b>	<b>11,2</b>	<b>8,1</b>	<b>0,1</b>	<b>2,6</b>
	27	Abonos en bruto, excepto los del capítulo 56, y minerales en bruto (excepto carbón, petróleo y piedras preciosas)	8,7	9,7	12,0	0,1	2,2
	28	Menas y desechos de metales	1,6	1,4	-12,8	0,0	0,3
3		<b>Combustibles y lubricantes minerales y productos conexos</b>	<b>691,6</b>	<b>372,7</b>	<b>-46,1</b>	<b>-41,8</b>	<b>85,2</b>
	3343	Gasóleos (gas oils)	352,4	129,6	-63,2	-29,2	29,6
	3341	Gasolina para motores y otros aceites ligeros	288,9	197,9	-31,5	-11,9	45,2
	3342	Keroseno y otros aceites medianos	14,5	18,0	24,5	0,5	4,1
		Demás	35,8	27,2	-23,9	-1,1	6,2
6		<b>Artículos manufacturados, clasificados principalmente según el material</b>	<b>60,1</b>	<b>53,6</b>	<b>-10,8</b>	<b>-0,9</b>	<b>12,3</b>
	68	Metales no ferrosos	60,1	53,6	-10,8	-0,9	12,3

Fuente: DIAN. Cálculos: DANE – COMEX

<sup>P</sup> Cifra preliminar



### 2.1.3. Manufacturas

Las importaciones del grupo de manufacturas disminuyeron 6,0% en junio de 2015 al pasar de US\$3.558,2 millones en junio de 2014 a US\$3.343,9 millones en el mismo mes de 2015. Las mayores contribuciones a este resultado las realizaron las compras de máquinas de oficina y máquinas de procesamiento automático de datos (-44,2%), vehículos de carretera (-17,5%), maquinarias especiales para determinadas industrias (-25,0%), aparatos y equipo para telecomunicaciones y para grabación y reproducción de sonido (-10,8%) y hierro y acero (-16,1%), que en conjunto contribuyeron negativamente 7,6 puntos porcentuales, en contraste el aumento de las compras externas de otros equipos de transporte (124,7%) contribuyó con 4,2 puntos porcentuales a la variación del grupo. (Cuadro 4)

Las importaciones de máquinas de oficina y máquinas de procesamiento automático de datos disminuyeron 44,2% por las menores compras externas desde China (-54,6%) restando 38,3 puntos porcentuales a la variación del grupo

La disminución en las compras externas de vehículos de carretera (-17,5%), se explicó principalmente por México (-21,6%), Corea (-42,8%), Japón (-36,7%) y Brasil (-50,0%) con una contribución conjunta de -14,0 puntos porcentuales.

Por su parte la caída de las importaciones de maquinarias especiales para determinadas industrias (-25,0%) se explicó principalmente por la caída de las compras externas de Estados Unidos (-30,0%) y China (-39,1%) con una contribución conjunta de -13,8 puntos porcentuales a la variación del grupo, y aparatos y equipo para telecomunicaciones y para grabación y reproducción de sonido (-10,8%) se explicó por la disminución de las compras externas a México (-43,9%) que contribuyó con -10,8 puntos porcentuales.

La caída en las importaciones de hierro y acero (-16,1%) se explicó principalmente por la disminución de las importaciones desde China (-20,9%), España (-74,4%), Japón (-19,3%) e India (-65,9%) con una contribución de -13,7 puntos porcentuales.

En contraste otros equipos de transporte aumentaron 124,7%, los países que explicaron principalmente este comportamiento fueron Estados Unidos (334,2%) y Francia (82,0%), con una contribución conjunta de -135,3 puntos porcentuales.

Cuadro 4. Variación de las importaciones del grupo OMC de manufacturas  
Junio 2015/2014<sup>P</sup>

Sección	Capítulo	Descripción	2014	2015	Variación %	Contribución a la variación de la agrupación	Participación 2015
			(Millones de dólares CIF)				
		<b>Total</b>	<b>3.558,2</b>	<b>3.343,9</b>	<b>-6,0</b>	<b>-6,0</b>	<b>100,0</b>
<b>5</b>		<b>Productos químicos y productos conexos, n.e.p.</b>	<b>837,1</b>	<b>840,9</b>	<b>0,5</b>	<b>0,1</b>	<b>25,1</b>
	56	Abonos (excepto los del grupo 272)	70,7	107,4	51,9	1,0	3,2
	59	Materias y productos químicos, n.e.p.	95,1	98,4	3,5	0,1	2,9
	58	Plásticos en formas no primarias	43,5	46,2	6,1	0,1	1,4
	55	Aceites esenciales y resinoideos y productos de perfumería; preparados de tocador y para pulir y limpiar	65,6	66,8	1,9	0,0	2,0
	53	Materias tintóreas, curtientes y colorantes	31,8	31,1	-2,2	0,0	0,9
	52	Productos químicos inorgánicos	30,0	25,3	-15,6	-0,1	0,8
	54	Productos medicinales y farmacéutico	188,4	182,7	-3,0	-0,2	5,5
	51	Productos químicos orgánicos	179,8	166,6	-7,3	-0,4	5,0
	57	Plásticos en formas primarias	132,1	116,3	-12,0	-0,4	3,5
<b>6</b>		<b>Artículos manufacturados, clasificados principalmente según el material</b>	<b>644,6</b>	<b>579,3</b>	<b>-10,1</b>	<b>-1,8</b>	<b>17,3</b>
	67	Hierro y acero	199,0	166,9	-16,1	-0,9	5,0
	62	Manufacturas de caucho, n.e.p.	81,0	70,5	-12,9	-0,3	2,1
	69	Manufacturas de metales, n.e.p.	88,5	78,5	-11,3	-0,3	2,3
	65	Hilados, tejidos, artículos confeccionados de fibras textiles, n.e.p., y productos conexos	136,3	129,7	-4,8	-0,2	3,9
	66	Manufacturas de minerales no metálicos, n.e.p.	67,2	63,0	-6,2	-0,1	1,9
	63	Manufacturas de corcho y de madera (excepto muebles)	17,7	15,3	-13,7	-0,1	0,5
	61	Cuero y manufacturas de cuero, n.e.p., y pieles finas curtidas	1,6	1,2	-24,9	0,0	0,0
	64	Papel, cartón y artículos de pasta de papel, de papel o de cartón	53,3	54,1	1,6	0,0	1,6
<b>7</b>		<b>Maquinaria y equipo de transporte</b>	<b>1.718,2</b>	<b>1.591,9</b>	<b>-7,4</b>	<b>-3,6</b>	<b>47,6</b>
	75	Máquinas de oficina y máquinas de procesamiento automático de datos	201,7	112,7	-44,2	-2,5	3,4
	78	Vehículos de carretera (incluso aerodeslizadores)	463,8	382,6	-17,5	-2,3	11,4
	72	Maquinarias especiales para determinadas industrias	142,6	107,0	-25,0	-1,0	3,2
	76	Aparatos y equipo para telecomunicaciones y para grabación y reproducción de sonido	313,9	280,1	-10,8	-0,9	8,4
	71	Maquinaria y equipo generadores de fuerza	75,5	62,7	-17,0	-0,4	1,9
	74	Maquinaria y equipo industrial en general, n.e.p., y partes y piezas de máquinas, n.e.p.	231,4	218,8	-5,5	-0,4	6,5
	77	Maquinaria, aparatos y artefactos eléctricos, n.e.p., y sus partes y piezas eléctricas (incluso las contrapartes no eléctricas, n.e.p., del equipo eléctrico de uso doméstico)	161,6	153,6	-4,9	-0,2	4,6
	73	Máquinas para trabajar metales	9,1	8,0	-12,0	0,0	0,2
	79	Otro equipo de transporte	118,6	266,4	124,7	4,2	8,0
<b>8</b>		<b>Artículos manufacturados diversos</b>	<b>358,3</b>	<b>331,9</b>	<b>-7,4</b>	<b>-0,7</b>	<b>9,9</b>
	89	Artículos manufacturados diversos, n.e.p.	112,9	106,2	-5,9	-0,2	3,2
	85	Calzado	32,1	25,6	-20,2	-0,2	0,8
	82	Muebles y sus partes; camas, colchones, somieres, cojines y artículos rellenos similares	24,0	18,7	-22,0	-0,1	0,6
	88	Aparatos, equipos y materiales fotográficos y artículos de óptica, n.e.p., relojes	20,0	16,3	-18,6	-0,1	0,5
	83	Artículos de viajes, bolsos de mano y otros artículos análogos para contener objetos	12,6	9,5	-24,7	-0,1	0,3
	87	Instrumentos y aparatos profesionales, científicos y de control, n.e.p.	89,0	87,6	-1,6	0,0	2,6
	81	Edificios prefabricados; artefactos y accesorios sanitarios y para sistemas de conducción de aguas, calefacción y alumbrado, n.e.p.	11,5	10,3	-10,4	0,0	0,3
	84	Prendas y accesorios de vestir	56,2	57,7	2,6	0,0	1,7

Fuente: DIAN. Cálculos: DANE – COMEX

<sup>P</sup> Cifra preliminar

## 2.2.ENERO – JUNIO 2015

En el primer semestre del año 2015 las importaciones colombianas presentaron una variación de -10,9% con relación al mismo periodo del año anterior. Este comportamiento se explicó principalmente por la caída de 36,4% en las importaciones de combustibles, al pasar de US\$4.533,7 millones de dólares CIF en 2014 a US\$2.884,6 millones de dólares CIF en 2015, y por el grupo de manufacturas que disminuyó 6,5% pasando de US\$22.626,3 millones de dólares CIF en el 2014 a US\$21.152,5 millones de dólares CIF en el mismo periodo del año 2015.

En el grupo de combustibles los productos que más contribuyeron a la caída de las importaciones fueron combustibles y lubricantes minerales y productos conexos (-40,1%), con una contribución de -35,8 puntos porcentuales a la variación total del grupo.

Las importaciones de manufacturas disminuyeron 6,5%, como resultado de las menores compras de maquinaria y equipo de transporte (-5,2%) y artículos manufacturados, clasificados principalmente según el material (-13,0%) que contribuyeron en conjunto negativamente 4,8 puntos porcentuales a la variación del grupo. (Cuadro 5)

Cuadro 5. Variación de las importaciones, según grupos de productos OMC  
Enero - junio 2015/2014<sup>P</sup>

Millones de dólares CIF							
Sección	Capítulo	Descripción	2014 (Millones de dólares CIF)	2015	Variación %	Contribución a la variación del grupo	Contribución a la variación total
		<b>Total</b>	<b>30.561,2</b>	<b>27.235,2</b>	<b>-10,9</b>		<b>-10,9</b>
		<b>Agropecuarios, alimentos y bebidas</b>	<b>3.290,0</b>	<b>3.132,6</b>	<b>-4,8</b>	<b>-4,8</b>	<b>-0,5</b>
0		Productos alimenticios y animales vivos	2.529,8	2.397,7	-5,2	-4,0	-0,4
	08	Pienso para animales (excepto cereales sin moler)	449,7	388,4	-13,6	-1,9	-0,2
	04	Cereales y preparados de cereales	1.088,8	1.031,5	-5,3	-1,7	-0,2
	06	Azúcares, preparados de azúcar y miel	62,0	42,8	-31,1	-0,6	-0,1
	03	Pescado (no incluidos los mamíferos marinos), crustáceos, moluscos e invertebrados acuáticos y sus preparados	227,7	211,7	-7,0	-0,5	-0,1
	01	Carne y preparados de carne	131,0	118,7	-9,4	-0,4	0,0
	07	Café, té, cacao, especias y sus preparados	80,4	70,7	-12,0	-0,3	0,0
	00	Animales vivos no incluidos en el capítulo 03	5,1	6,8	35,2	0,1	0,0
	05	Legumbres y frutas	261,0	265,7	1,8	0,1	0,0
	09	Productos y preparados comestibles diversos	194,5	206,4	6,1	0,4	0,0
	02	Productos lácteos y huevos de aves	29,6	55,0	85,7	0,8	0,1
1		Materiales crudos no comestibles, excepto los combustibles	388,6	357,0	-8,1	-1,0	-0,1
2		Aceites, grasas y ceras de origen animal y vegetal	261,9	234,7	-10,4	-0,8	-0,1
4		Bebidas y tabacos	109,6	143,2	30,6	1,0	0,1
		<b>Combustibles y prod. de industrias extractivas</b>	<b>4.533,7</b>	<b>2.884,6</b>	<b>-36,4</b>	<b>-36,4</b>	<b>-5,4</b>
3		Combustibles y lubricantes minerales y productos conexos	4.050,9	2.425,9	-40,1	-35,8	-5,3
		Demás	482,8	458,7	-5,0	-0,5	-0,1
		<b>Manufacturas</b>	<b>22.626,3</b>	<b>21.152,5</b>	<b>-6,5</b>	<b>-6,5</b>	<b>-4,8</b>
7		Maquinaria y equipo de transporte	10.972,9	10.403,5	-5,2	-2,5	-1,9
6		Artículos manufacturados, clasificados principalmente según el material	4.047,2	3.519,4	-13,0	-2,3	-1,7
8		Artículos manufacturados diversos	2.343,3	2.153,4	-8,1	-0,8	-0,6
5		Productos químicos y productos conexos, n.e.p.	5.263,0	5.076,2	-3,5	-0,8	-0,6
		<b>Otros sectores*</b>	<b>111,2</b>	<b>65,5</b>	<b>-41,0</b>	<b>-41,0</b>	<b>-0,1</b>

Fuente: DIAN. Cálculos: DANE – COMEX

\*Incluye la sección 9 de la CUCI y el grupo 891

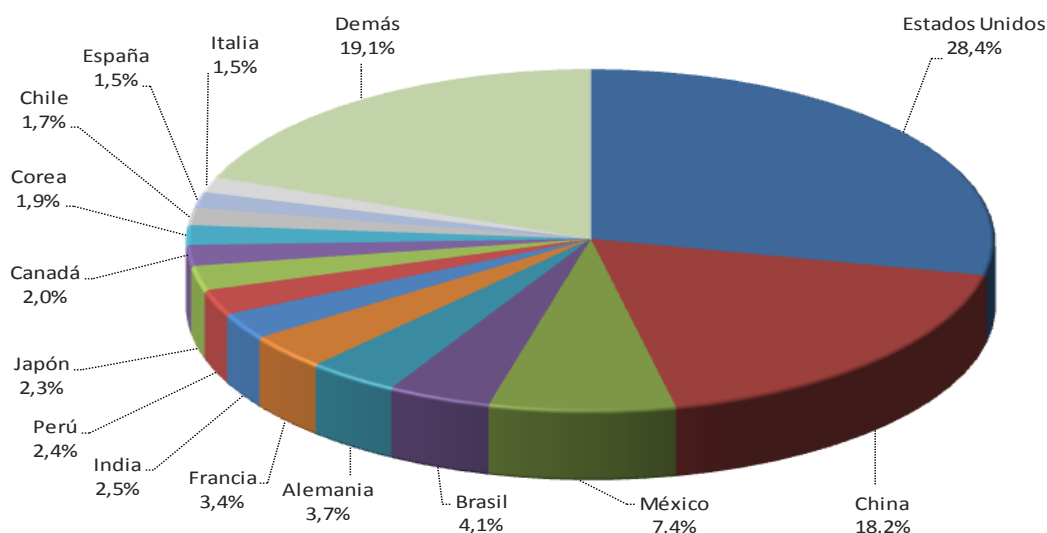
<sup>P</sup> Cifra preliminar

### 3. IMPORTACIONES SEGÚN PAÍS DE ORIGEN

#### 3.1. JUNIO 2015

En el mes de junio del año 2015, las importaciones de Colombia originarias de Estados Unidos participaron con 28,4% del total de las importaciones; le siguieron en su orden las compras externas a China, México, Brasil, Alemania y Francia.

Gráfico 3. Distribución porcentual del valor CIF de las importaciones, según países de origen Junio 2015<sup>P</sup>



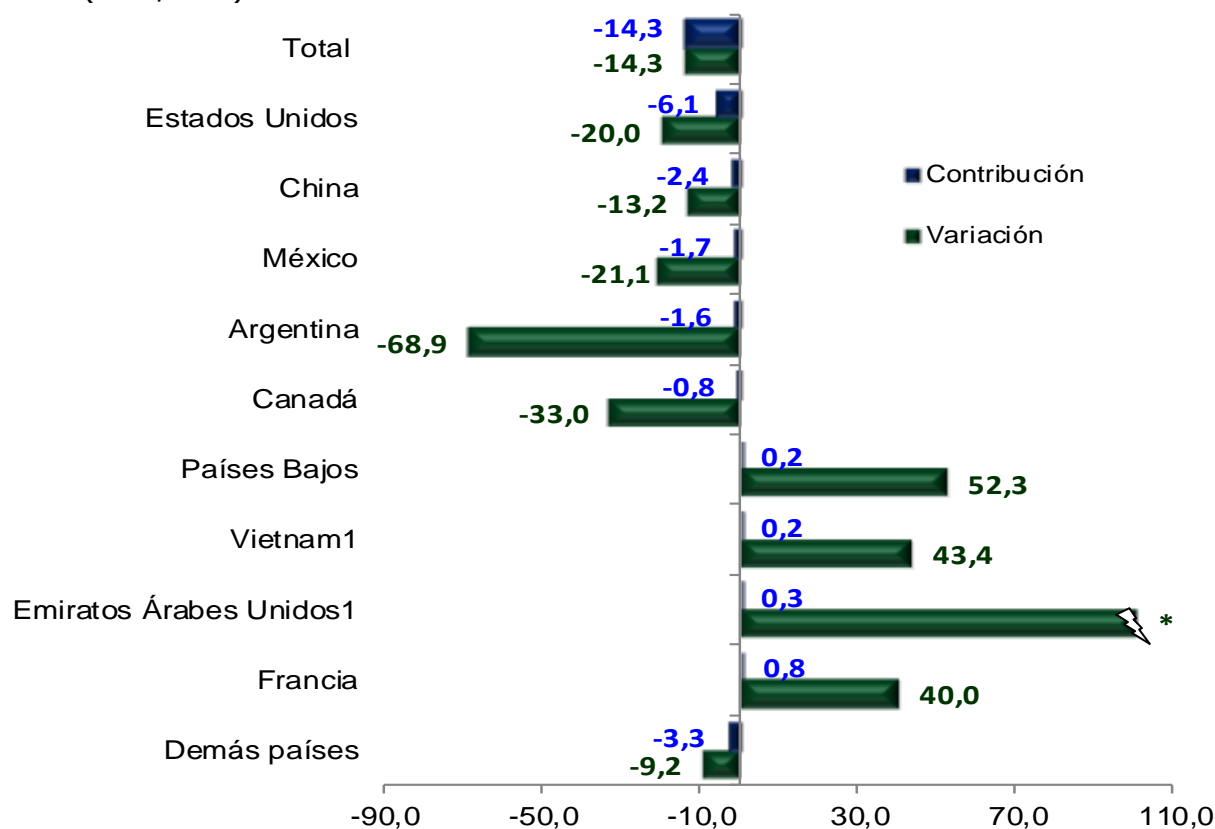
Fuente: DIAN. Cálculos: DANE – COMEX  
<sup>P</sup> Cifra preliminar

De acuerdo con la contribución a la variación de las importaciones en el mes de junio (-14,3%), la caída más importante se presentó en las compras originarias de Estados Unidos (-20,0%), al pasar de US\$1.499,1 millones en junio de 2014 a US\$1.199,8 millones en el mismo mes de 2015, contribuyendo con -6,1 puntos porcentuales a la variación total del mes. La disminución más importante en las compras a ese país se presentó en productos de combustibles y aceites minerales y sus productos (-50,5%) que contribuyó con -20,6 puntos porcentuales a la variación total del país. (Cuadro 6).

La segunda contribución negativa a la variación total de las importaciones la presentó China, con una disminución de 13,2% y una contribución de -2,4 puntos porcentuales, ocasionado principalmente por las menores compras de calderas, máquinas y partes (-44,4%) que aportaron -11,4 puntos porcentuales a la caída del país.

El crecimiento en las importaciones originarias de Francia (40,0%), se debió principalmente al aumento en las compras externas de productos de vehículos y material para vía férrea, aparatos de señalización que contribuyó con 28,8 puntos porcentuales a la variación del país.

Gráfico 4. Comportamiento del valor CIF de las importaciones según país de origen. Junio (2015/2014)<sup>P</sup>



Fuente: DIAN. Cálculos: DANE – COMEX

<sup>1</sup> En los anexos estadísticos este país se encuentra en el grupo de "Demás países".

<sup>P</sup> Cifra preliminar

\*Variación superior al 1000%

Cuadro 6. Variación porcentual del valor CIF de las importaciones por país de origen y capítulos del arancel Junio (2015/2014)<sup>P</sup>

Descripción	Variación (%)	Contribución país
<b>Estados Unidos</b>		
Combustibles y aceites minerales y sus productos	-50,5	-20,6
Cereales	-52,5	-4,8
Calderas, máquinas y partes	-28,1	-2,8
Navegación aérea o espacial	558,9	8,6
Demás capítulos	-0,8	-0,3
<b>Total</b>	<b>-20,0</b>	<b>-20,0</b>
<b>China</b>		
Reactores nucleares, calderas, máquinas y partes	-44,4	-11,4
Vehículos, partes y accesorios	-27,8	-1,1
Abonos	*	1,5
Demás capítulos	-3,1	-2,2
<b>Total</b>	<b>-13,2</b>	<b>-13,2</b>
<b>México</b>		
Aparatos y material eléctrico, de grabación o imagen	-36,7	-8,5
Vehículos, partes y accesorios	-21,1	-5,1
Materias plásticas y manufacturas	-36,9	-3,2
Manufactura de fundición, de hierro o acero	110,7	0,8
Demás capítulos	-11,8	-5,1
<b>Total</b>	<b>-21,1</b>	<b>-21,1</b>
<b>Francia</b>		
Vehículos y material para vía férrea, aparatos de señalización	**	28,8
Navegación aérea o espacial	24,0	11,9
Calderas, máquinas y partes	103,9	4,9
Productos farmacéuticos	-35,6	-5,2
Demás capítulos	-1,0	-0,3
<b>Total</b>	<b>40,0</b>	<b>40,0</b>

Fuente: DIAN. Cálculos: DANE – COMEX

\*Variación superior al 1000%

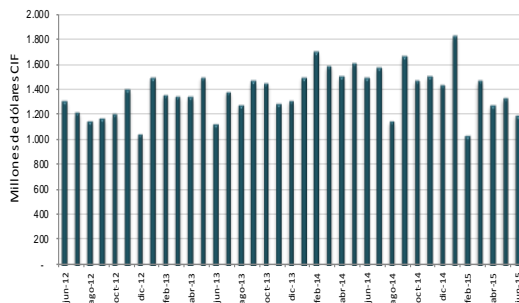
\*\* No es posible calcular la variación por no existir registro del año base

<sup>P</sup> Cifra preliminar

Nota: La diferencia en las sumas se debe a aproximación de decimales.

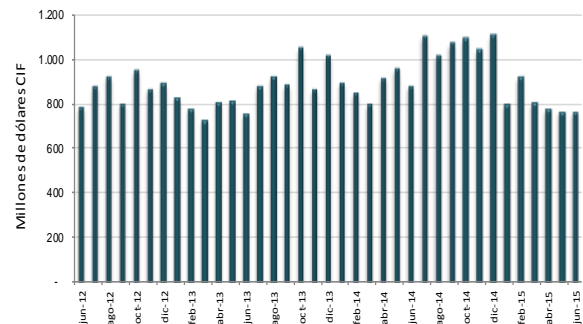
## Evolución de las importaciones mensuales por principales países de origen

Gráfico 5. Importaciones originarias de Estados Unidos 2012 - 2015 (Junio)<sup>P</sup>



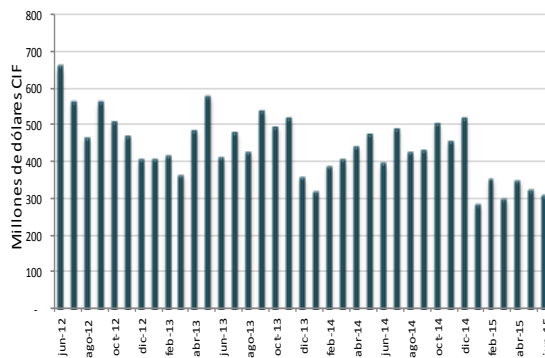
Fuente: DIAN. Cálculos: DANE - COMEX  
<sup>P</sup> Cifra preliminar

Gráfico 6. Importaciones originarias de China 2012 - 2015 (Junio)<sup>P</sup>



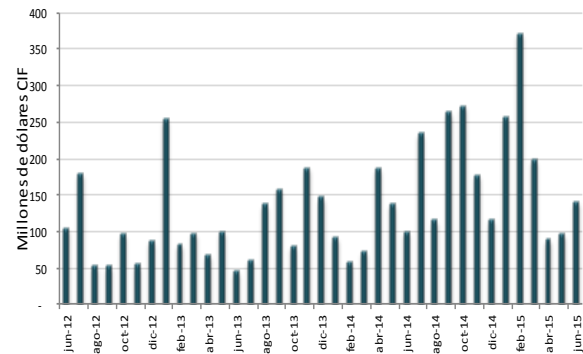
Fuente: DIAN. Cálculos: DANE - COMEX  
<sup>P</sup> Cifra preliminar

Gráfico 7. Importaciones originarias de Mexico 2012 - 2015 (Junio)<sup>P</sup>



Fuente: DIAN. Cálculos: DANE - COMEX  
<sup>P</sup> Cifra preliminar

Gráfico 8. Importaciones originarias de Francia 2012 - 2015 (Junio)<sup>P</sup>



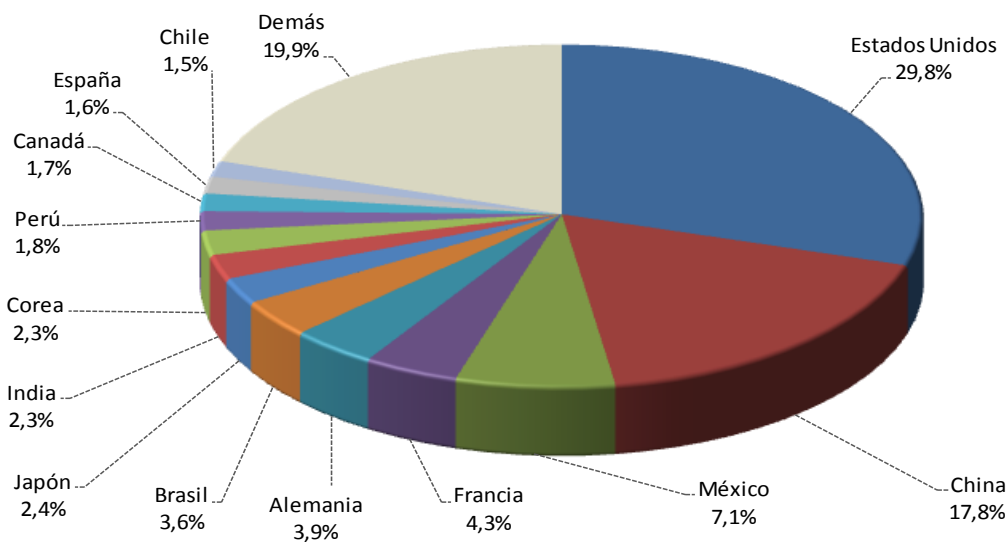
Fuente: DIAN. Cálculos: DANE - COMEX  
<sup>P</sup> Cifra preliminar



## 3.2. ENERO –JUNIO 2015

De acuerdo con las declaraciones de importación, las mercancías compradas por Colombia originarias de Estados Unidos participaron con 29,8% del total registrado en el primer semestre del 2015; le siguen en su orden China, México, Francia, Alemania y Brasil.

Gráfico 9. Distribución porcentual del valor CIF de las importaciones, según países de origen Enero - junio 2015<sup>P</sup>



Fuente: DIAN. Cálculos: DANE - COMEX

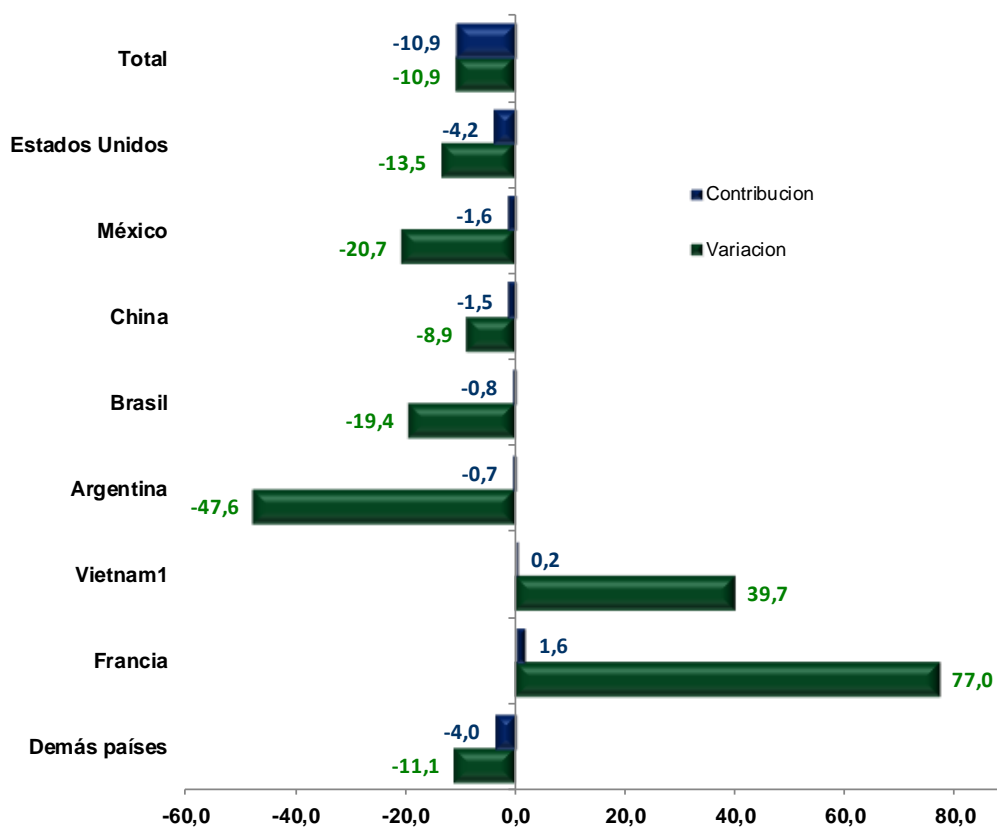
<sup>P</sup> Cifra preliminar

Por país de origen, y de acuerdo con su contribución a la variación total de las importaciones (-10,9%), la caída más importante se presentó en los productos originarios de Estados Unidos (-13,5%), al pasar de US\$9.391,5 millones en 2014 a US\$8.121,5 millones en 2015. Esta disminución se explicó principalmente por las menores compras externas de combustibles y aceites minerales y sus productos (-42,3%), que fueron contrarrestadas en parte por el aumento en las compras externas de productos de navegación aérea o espacial (138,3%).

La segunda caída más importante la registraron las importaciones originarias de México (-20,7%), ocasionado principalmente por las menores compras de aparatos y material eléctrico, de grabación o imagen (-34,1%) y vehículos, partes y accesorios (-20,1%). (Cuadro 7)

En contraste, las importaciones originarias de Francia aumentaron 77,0%, explicadas principalmente por el ascenso en las importaciones de productos de navegación aérea o espacial (131,9%), la cual apporto 62,6 puntos porcentuales a este resultado.

Gráfico 10. Comportamiento del valor CIF de las importaciones, según país de origen  
Enero – junio (2015/2014)<sup>p</sup>



Fuente: DIAN. Cálculos: DANE - COMEX

<sup>p</sup> Cifra preliminar

<sup>1</sup> En los anexos estadísticos este país se encuentra en el grupo de "Demás países".

\*Variación superior al 100%

Cuadro 7. Variación porcentual del valor CIF de las importaciones por país de origen y capítulos del arancel  
Enero - junio (2015/2014)<sup>P</sup>

Descripción	Variación (%)	Contribución país
<b>Estados Unidos</b>		
Combustibles y aceites minerales y sus productos	-42,3	-15,9
Vehículos, partes y accesorios	-31,2	-1,0
Aparatos y material eléctrico, de grabación o imagen	-24,9	-1,0
Navegación aérea o espacial	138,3	4,8
Demás capítulos	-0,8	-0,4
<b>Total</b>	<b>-13,5</b>	<b>-13,5</b>
<b>México</b>		
Aparatos y material eléctrico, de grabación o imagen	-34,1	-7,7
Vehículos, partes y accesorios	-20,1	-4,7
Fundición, hierro y acero	-26,7	-1,8
Herramientas y útiles, cuchillería y cubiertos	35,9	0,2
Demás capítulos	-14,3	-6,7
<b>Total</b>	<b>-20,7</b>	<b>-20,7</b>
<b>China</b>		
Calderas, máquinas y partes	-17,4	-3,7
Aparatos y material eléctrico, de grabación o imagen	-9,6	-2,7
Vehículos, partes y accesorios	-24,9	-1,0
Abonos	239,4	0,9
Demás capítulos	-5,3	-2,4
<b>Total</b>	<b>-8,9</b>	<b>-8,9</b>
<b>Francia</b>		
Navegación aérea o espacial	131,9	62,6
Calderas, máquinas y partes	122,7	8,5
Vehículos y material para vía férrea, aparatos de señalización	*	5,6
Pescados y crustáceos, moluscos e invertebrados acuáticos	-100,0	-0,8
Demás capítulos	2,4	1,1
<b>Total</b>	<b>77,0</b>	<b>77,0</b>

Fuente: DIAN. Cálculos: DANE – COMEX

<sup>P</sup> Cifra preliminar

Nota: La diferencia en las sumas se debe a aproximación de decimales.

### 3.3. IMPORTACIONES ORIGINARIAS DE LOS PAÍSES MIEMBROS DE LA COMUNIDAD ANDINA

En el mes de junio de 2015, las compras colombianas realizadas a los Países Miembros de la Comunidad Andina disminuyeron 10,3%, como resultado de la caída en las importaciones originarios de Bolivia (-30,2%), Ecuador (-10,5%) y Perú (-0,9%).

Cuadro 8. Importaciones originarias de la Comunidad Andina, según capítulos del arancel Junio 2015/2014<sup>P</sup>

Descripción	2014 (Millones de dólares CIF)	2015	Variación %	Contribución país	Contribución CAN	Participación país 2015	Participación CAN 2015
<b>Comunidad Andina</b>	<b>217,3</b>	<b>194,9</b>	<b>-10,3</b>		<b>-10,3</b>		<b>100,0</b>
<b>Bolivia</b>	<b>47,7</b>	<b>33,3</b>	<b>-30,2</b>	<b>-30,2</b>	<b>-6,6</b>	<b>100,0</b>	<b>17,1</b>
Semillas y frutos oleaginosos, forrajes	8,7	0,1	-99,1	-18,1	-4,0	0,2	0,0
Residuos industrias alimentarias.							
Alimentos para animales	12,2	10,2	-16,2	-4,2	-0,9	30,7	5,2
Azúcares y artículos confitería	1,8	0,0	-100,0	-3,8	-0,8	0,0	0,0
Sal; azufre; tierras y piedras; yesos, cales y cementos	0,1	0,5	248,4	0,7	0,2	1,5	0,2
Demás	24,8	22,5	-9,2	-4,8	-1,1	67,6	11,5
<b>Ecuador</b>	<b>67,9</b>	<b>60,8</b>	<b>-10,5</b>	<b>-10,5</b>	<b>-3,3</b>	<b>100,0</b>	<b>31,2</b>
Vehículos, partes y accesorios	11,2	7,0	-37,3	-6,2	-1,9	11,5	3,6
Materias plásticas y manufacturas	4,4	2,0	-55,3	-3,6	-1,1	3,3	1,0
Papel, cartón y sus manufacturas	2,9	1,5	-48,3	-2,1	-0,7	2,5	0,8
Grasas y aceites animales o vegetales	3,0	7,3	146,1	6,3	2,0	11,9	3,7
Demás	46,4	43,0	-7,3	-5,0	-1,6	70,7	22,1
<b>Perú</b>	<b>101,7</b>	<b>100,8</b>	<b>-0,9</b>	<b>-0,9</b>	<b>-0,4</b>	<b>100,0</b>	<b>51,7</b>
Cobre y sus manufacturas	14,5	11,5	-20,6	-2,9	-1,4	11,4	5,9
Caucho y manufacturas	4,2	1,3	-68,3	-2,8	-1,3	1,3	0,7
Prendas y complementos de vestir, de punto	2,5	1,0	-59,9	-1,5	-0,7	1,0	0,5
Combustibles y aceites minerales y sus productos	36,8	40,7	10,5	3,8	1,8	40,3	20,9
Demás	43,7	46,2	5,9	2,5	1,2	45,9	23,7

Fuente: DIAN. Cálculos: DANE – COMEX

<sup>P</sup> Cifra preliminar

En el primer semestre del año 2015, las compras colombianas realizadas a los países de la Comunidad Andina cayeron 19,1%, respecto al mismo periodo del año anterior. Las compras externas originarias de Bolivia decrecieron 52,3%, Ecuador 3,7% y de Perú 15,6%

Cuadro 9. Importaciones originarias de la Comunidad Andina, según capítulos del arancel  
Enero – junio 2015/2014<sup>P</sup>

Descripción	2014	2015	Variación	Contribución	Contribución	Participación	Participación
	(Millones de dólares CIF)		%	país	CAN	país 2015	CAN 2015
<b>Comunidad Andina</b>	<b>1.260,5</b>	<b>1.019,8</b>	<b>-19,1</b>		<b>-19,1</b>		<b>100,0</b>
<b>Bolivia</b>	<b>256,4</b>	<b>122,4</b>	<b>-52,3</b>	<b>-52,3</b>	<b>-10,6</b>	<b>100,0</b>	<b>12,0</b>
Residuos industrias alimentarias.	75,7	23,8	-68,6	-20,2	-4,1	19,4	2,3
Alimentos para animales							
Semillas y frutos oleaginosos, forrajes	38,8	0,6	-98,5	-14,9	-3,0	0,5	0,1
Grasas y aceites animales o vegetales	112,2	80,2	-28,5	-12,5	-2,5	65,5	7,9
Bebidas, líquidos alcohólicos y vinagre	6,0	10,7	78,1	1,8	0,4	8,7	1,0
Demás	23,7	7,2	-69,8	-6,5	-1,3	5,9	0,7
<b>Ecuador</b>	<b>417,0</b>	<b>401,7</b>	<b>-3,7</b>	<b>-3,7</b>	<b>-1,2</b>	<b>100,0</b>	<b>39,4</b>
Materias plásticas y manufacturas	26,0	17,2	-33,8	-2,1	-0,7	4,3	1,7
Algodón	14,2	6,8	-51,8	-1,8	-0,6	1,7	0,7
Jabones, ceras artificiales, pastas	10,0	4,6	-53,4	-1,3	-0,4	1,2	0,5
Grasas y aceites animales o vegetales	25,0	36,1	44,3	2,7	0,9	9,0	3,5
Demás	341,9	337,0	-1,4	-1,2	-0,4	83,9	33,0
<b>Perú</b>	<b>587,1</b>	<b>495,7</b>	<b>-15,6</b>	<b>-15,6</b>	<b>-7,3</b>	<b>100,0</b>	<b>48,6</b>
Combustibles y aceites minerales y sus productos	134,8	102,9	-23,7	-5,4	-2,5	20,8	10,1
Navegación marítima o fluvial	15,4	0,0	-100,0	-2,6	-1,2	0,0	0,0
Grasas y aceites animales o vegetales	16,2	7,6	-53,1	-1,5	-0,7	1,5	0,7
Fundición, hierro y acero	2,4	7,0	197,4	0,8	0,4	1,4	0,7
Demás	418,5	378,2	-9,6	-6,9	-3,2	76,3	37,1

Fuente: DIAN. Cálculos: DANE – COMEX

<sup>P</sup> Cifra preliminar

### 3.4. IMPORTACIONES ORIGINARIAS DE LOS PAÍSES MIEMBROS DE LA UNIÓN EUROPEA

En el mes de junio de 2015, las compras colombianas realizadas a los Países Miembros de la Unión Europea aumentaron 3,8%, como resultado principalmente del crecimiento en las importaciones de vehículos y material para vía férrea, aparatos de señalización con una contribución de 5,4 puntos porcentuales a la variación total de las importaciones originarias de la Unión Europea, en contraste fundición, hierro y acero disminuyó 62,0% y contribuyó con -1,9 puntos porcentuales a la variación del grupo.

Cuadro 8. Importaciones originarias de la Unión Europea, según capítulos del arancel  
Junio 2015/2014<sup>P</sup>

Capítulos del arancel	2014 (Millones de dólares CIF)	2015	Variación %	Contribución UE	Contribución Total	Participación UE 2015	Participación Total 2015
<b>Total de las importaciones</b>	<b>4.923,5</b>	<b>4.221,2</b>	<b>-14,3</b>				
<b>Unión Europea</b>	<b>579,8</b>	<b>601,7</b>	<b>3,8</b>	<b>3,8</b>	<b>0,4</b>	<b>100,0</b>	<b>14,3</b>
Vehículos y material para vía férrea, aparatos de señalización	0,1	31,2	*	5,4	0,6	5,2	0,7
Navegación aérea o espacial	51,5	62,6	21,5	1,9	0,2	10,4	1,5
Vehículos, partes y accesorios	31,0	41,5	34,0	1,8	0,2	6,9	1,0
Fundición, hierro y acero	18,1	6,9	-62,0	-1,9	-0,2	1,1	0,2
Demás	479,2	459,5	-4,1	-3,4	-0,4	76,4	10,9

Fuente: DIAN. Cálculos: DANE – COMEX

\*Variación superior al 1000%

<sup>P</sup> Cifra preliminar

En el primer semestre del año 2015 las compras externas colombianas originarias de los Países Miembros de la Unión Europea crecieron 8,2%, como resultado principalmente del aumento en las importaciones de productos de navegación aérea o espacial (67,4%) con una contribución de 8,1 puntos porcentuales a la variación del mismo.

Cuadro 9. Importaciones originarias de la Unión Europea, según capítulos del arancel  
Enero - junio 2015/2014<sup>P</sup>

Capítulos del arancel	2014 (Millones de dólares CIF)	2015	Variación %	Contribución UE	Contribución Total	Participación UE 2015	Participación Total 2015
<b>Total de las importaciones</b>	<b>30.561,2</b>	<b>27.235,2</b>	<b>-10,9</b>				
<b>Unión Europea</b>	<b>3.845,5</b>	<b>4.159,0</b>	<b>8,2</b>	<b>8,2</b>	<b>1,0</b>	<b>100,0</b>	<b>15,3</b>
Navegación aérea o espacial	461,1	771,8	67,4	8,1	1,0	18,6	2,8
Combustibles y aceites minerales y sus productos	33,9	85,6	152,5	1,3	0,2	2,1	0,3
Vehículos y material para vía férrea, aparatos de señalización	0,8	41,1	*	1,0	0,1	1,0	0,2
Fundición, hierro y acero	85,1	56,4	-33,7	-0,7	-0,1	1,4	0,2
Demás	3.264,6	3.204,1	-1,9	-1,6	-0,2	77,0	11,8

Fuente: DIAN. Cálculos: DANE – COMEX

\*Variación superior al 1000%

<sup>P</sup> Cifra preliminar

## 4. IMPORTACIONES SEGÚN DEPARTAMENTOS DE DESTINO

### 4.1. JUNIO 2015

La caída de las importaciones con destino a Bogotá D.C. (-16,2%), Valle del Cauca (-18,9%) y Bolívar (-19,1%) contribuyeron con -11,1 puntos porcentuales a la variación de las importaciones en el mes.

Cuadro 10. Variación porcentual del valor CIF de las importaciones según departamento de destino  
Junio 2015/2014<sup>P</sup>

Departamentos	CIFDOL 2014	CIFDOL 2015	Variación (%)	Contribución	Participación 2015
<b>Total</b>	<b>4.923,5</b>	<b>4.221,2</b>	<b>-14,3</b>	<b>-14,3</b>	<b>100,0</b>
Bogotá, D.C.	2.466,9	2.066,9	-16,2	-8,1	49,0
Valle del Cauca	438,1	355,2	-18,9	-1,7	8,4
Bolívar	344,9	279,0	-19,1	-1,3	6,6
Atlántico	273,3	225,5	-17,5	-1,0	5,3
Cundinamarca	393,5	347,2	-11,8	-0,9	8,2
Cauca	28,1	33,0	17,8	0,1	0,8
Boyacá	6,0	11,5	92,6	0,1	0,3
Antioquia	650,2	667,7	2,7	0,4	15,8
Demás departamentos	322,4	235,2	-27,1	-1,8	5,6

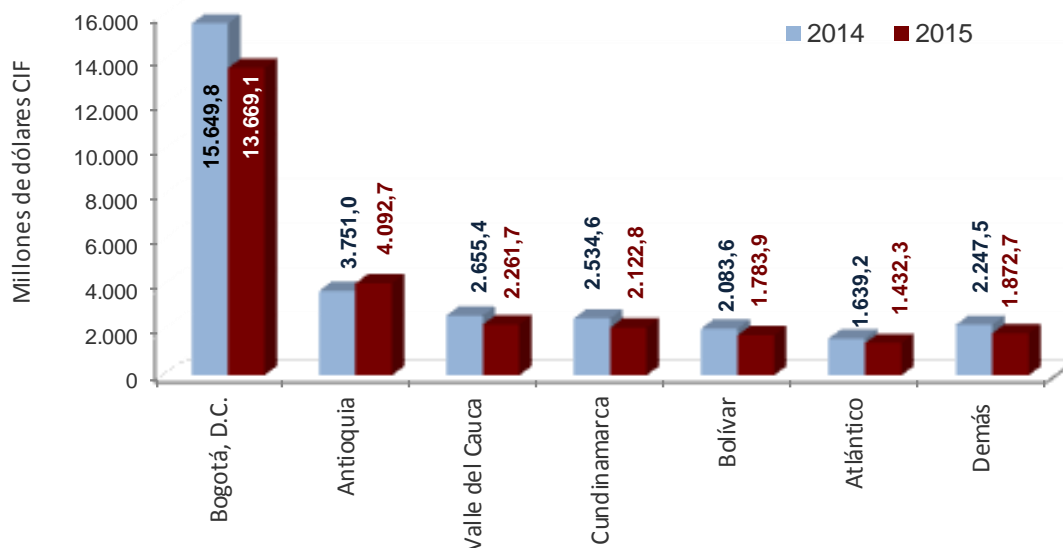
Fuente: DIAN. Cálculos: DANE - COMEX

<sup>P</sup> Cifra preliminar

### 4.2. ENERO – JUNIO 2015

El 50,2% del valor CIF de las importaciones registradas en el primer semestre del año 2015 se concentró en Bogotá, D.C., 15,0% en Antioquia, 8,3% en Valle del Cauca, 7,8% en Cundinamarca, 6,6% en Bolívar, 5,3% en Atlántico, y el restante 6,9% en los demás departamentos. (Gráfico 11).

Gráfico 11. Importaciones según departamento de destino  
Enero - junio 2014/2015<sup>P</sup>



Fuente: DIAN. Cálculos: DANE - COMEX

<sup>P</sup> Cifra preliminar

La caída de 12,7% registrado en las importaciones con destino a Bogotá D.C., 16,2% Cundinamarca y 14,8% Valle del Cauca, en el primer semestre del año 2015, contribuyeron con -9,1 puntos porcentuales a la variación de -10,9% registrada en el total de las importaciones, esto explicado principalmente por las disminución de las importaciones de combustibles y aceites minerales y sus productos (-47,5%) hacia Bogotá D.C., para Cundinamarca por las compras externas de calderas, máquinas y partes (-25,8%) y Valle del Cauca por las importaciones de aparatos y material eléctrico, de grabación o imagen (-50,7%) (Cuadro 11).



Cuadro 11. Variación porcentual del valor CIF de las importaciones según departamento de destino  
Enero - junio 2015/2014<sup>P</sup>

Departamentos	CIFDOL	CIFDOL	Variación (%)	Contribución	Participación 2015
	2014	2015			
<b>Total</b>	<b>30.561,2</b>	<b>27.235,2</b>	<b>-10,9</b>	<b>-10,9</b>	<b>100,0</b>
Bogotá, D.C.	15.649,8	13.669,1	-12,7	-6,5	50,2
Cundinamarca	2.534,6	2.122,8	-16,2	-1,3	7,8
Valle del Cauca	2.655,4	2.261,7	-14,8	-1,3	8,3
Bolívar	2.083,6	1.783,9	-14,4	-1,0	6,6
Atlántico	1.639,2	1.432,3	-12,6	-0,7	5,3
Santander	487,3	331,4	-32,0	-0,5	1,2
Casanare	43,3	53,4	23,4	0,0	0,2
Cauca	186,8	205,5	10,0	0,1	0,8
Antioquia	3.751,0	4.092,7	9,1	1,1	15,0
Demás departamentos	1.530,0	1.282,3	-16,2	-0,8	4,7

Fuente: DIAN. Cálculos: DANE - COMEX

<sup>P</sup> Cifra preliminar

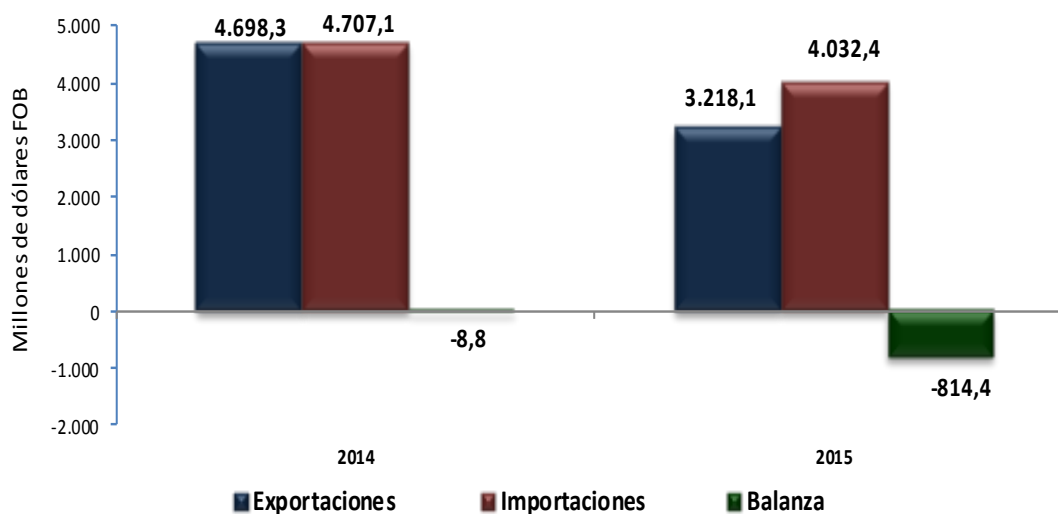
Nota: La diferencia en las sumas se debe a aproximación de decimales.

## 5. COMPORTAMIENTO GENERAL DE LA BALANZA COMERCIAL

### 5.1. JUNIO 2015

En este mes se registró un déficit en la balanza comercial colombiana de US\$814,4 millones FOB.

Gráfico 12. Balanza comercial  
Junio 2014/2015<sup>P</sup>



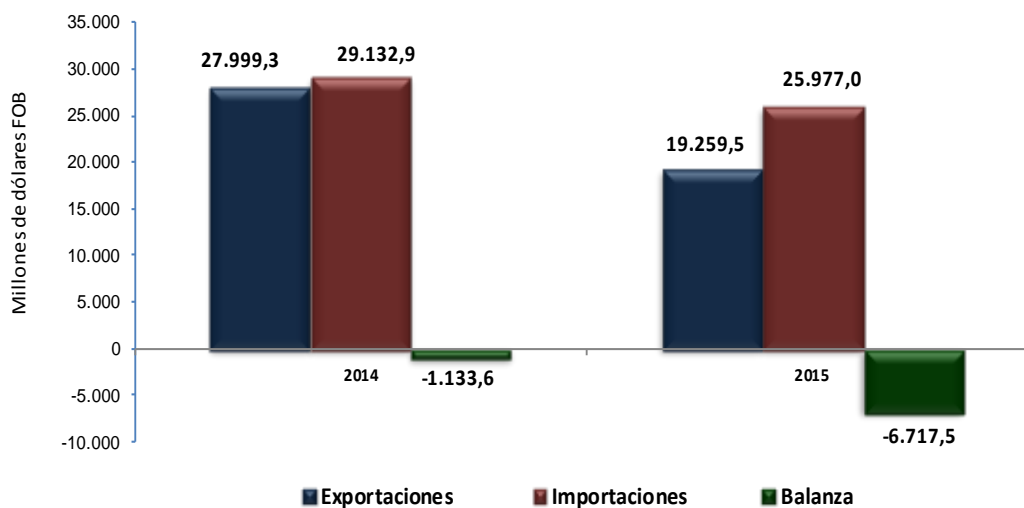
Fuente: DANE, DIAN. Cálculos: DANE - COMEX

<sup>P</sup> Cifra preliminar

### 5.2. ENERO – JUNIO 2015

En el primer semestre del año 2015 se registró un déficit en la balanza comercial colombiana de US\$6.717,5 millones FOB.

Gráfico 13. Balanza comercial  
Enero - junio 2014/2015<sup>P</sup>

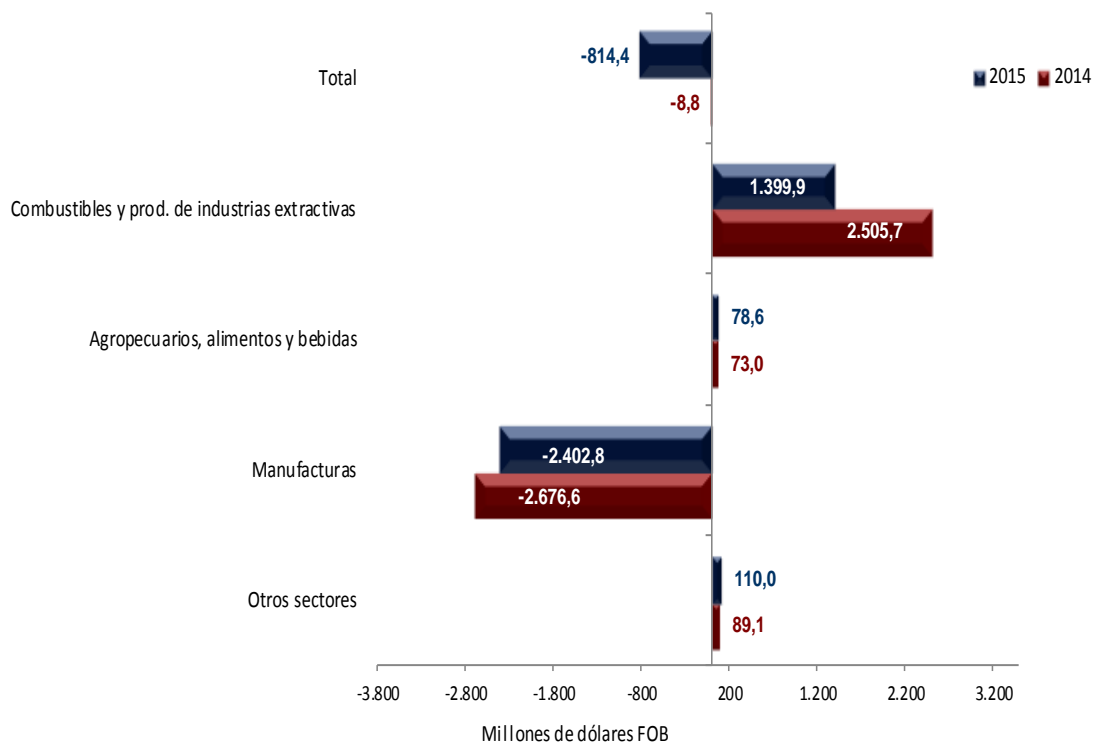


Fuente: DANE, DIAN. Cálculos: DANE - COMEX  
<sup>P</sup> Cifra preliminar

### 5.3. BALANZA COMERCIAL SEGÚN GRUPOS DE PRODUCTOS OMC

Para el mes de junio de 2015, el superávit del grupo de combustibles y productos de las industrias extractivas fue de US\$1.399,9 millones, cifra inferior en US\$1.105,8 millones a la del mismo mes del año 2014; por su parte, el déficit del grupo de manufacturas (US\$2.402,8 millones) disminuyó en US\$273,8 millones con relación al mes de junio de 2014. (Gráfico 14)

Gráfico 14. Balanza comercial, por grupos de productos OMC  
Junio 2014 / 2015<sup>P</sup>



Fuente: DANE, DIAN. Cálculos: DANE - COMEX  
<sup>P</sup> Cifra preliminar

**Cuadro 13. Balanza comercial, según grupos de productos  
Enero – junio 2015/ 2014<sup>P</sup>**

Millones de dólares FOB

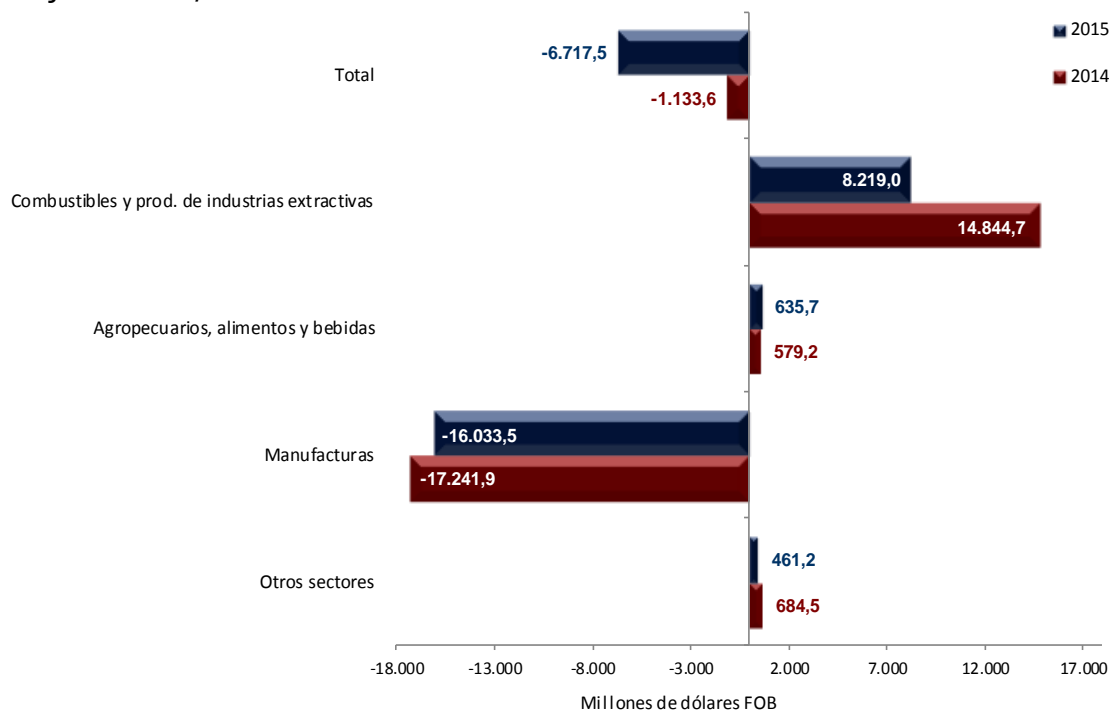
Grupos de productos	Exportaciones		Importaciones		Balanza Comercial		Diferencia 2015-2014
	2014	2015	2014	2015	2014	2015	
<b>Total nacional</b>	<b>27.999,3</b>	<b>19.259,5</b>	<b>29.132,9</b>	<b>25.977,0</b>	<b>-1.133,6</b>	<b>-6.717,5</b>	<b>-5.583,9</b>
<b>Agropecuarios, alimentos y bebidas</b>	<b>3.629,7</b>	<b>3.548,0</b>	<b>3.050,5</b>	<b>2.912,3</b>	<b>579,2</b>	<b>635,7</b>	<b>56,6</b>
Flores y follaje cortados	784,8	732,6	2,0	2,7	782,8	729,9	-52,9
Otros tipos de trigo	0,0	0,0	268,0	185,0	-268,0	-185,0	83,0
Tortas de semillas oleaginosas y otros residuos sólidos	0,1	0,2	295,6	236,8	-295,4	-236,6	58,8
Demás	2.844,8	2.815,2	2.484,9	2.487,8	359,9	327,4	-32,4
<b>Combustibles y productos de las industrias extractivas</b>	<b>19.213,9</b>	<b>10.983,6</b>	<b>4.369,2</b>	<b>2.764,6</b>	<b>14.844,7</b>	<b>8.219,0</b>	<b>-6.625,7</b>
Aceites de petróleo y aceites obtenidos de minerales bituminosos crudos	13.850,7	7.491,8	0,0	0,0	13.850,7	7.491,8	-6.358,9
Demás	5.363,2	3.491,8	4.369,2	2.764,6	994,0	727,2	-266,8
<b>Manufacturas</b>	<b>4.364,1</b>	<b>4.203,7</b>	<b>21.606,0</b>	<b>20.237,2</b>	<b>-17.241,9</b>	<b>-16.033,5</b>	<b>1.208,4</b>
Vehículos para el transporte de mercancías	52,5	58,3	419,7	206,6	-367,2	-148,3	218,9
Máquinas digitales de procesamiento automático de dato	2,6	1,5	580,8	384,3	-578,2	-382,9	195,4
Receptores de televisión en colores	0,6	1,3	411,1	242,2	-410,5	-240,8	169,6
Aviones entre 2.000 kg y 15.000 kg	0,0	0,0	225,5	73,3	-225,5	-73,3	152,2
Demás	4.308,4	4.142,6	19.969,0	19.330,9	-15.660,6	-15.188,3	472,3
<b>Otros</b>	<b>791,6</b>	<b>524,1</b>	<b>107,2</b>	<b>62,9</b>	<b>684,5</b>	<b>461,2</b>	<b>-223,2</b>
Oro no monetario	785,0	518,8	0,0	0,0	785,0	518,8	-266,2
Demás	6,6	5,3	107,2	62,9	-100,6	-57,6	43,0

Fuente: DANE, DIAN. Cálculos: DANE - COMEX

<sup>P</sup> Cifra preliminar

En el primer semestre del año 2015 se presentó un déficit comercial de US\$6.717,5 millones FOB, en el mismo periodo 2014 se había registrado un déficit de US\$1.133,6 millones. Este comportamiento se explica en buena parte por la disminución del superávit de aceites de petróleo y aceites obtenidos de minerales en US\$6.358,9 millones, adicionalmente por la disminución del superávit de oro no monetario en US\$266,2 millones y por la disminución del déficit del grupo de manufacturas en US\$1.208,4 (Cuadro 13 y Gráfico 15).

Gráfico 15. Balanza comercial, por grupos de productos OMC  
Enero - junio 2015 / 2014<sup>P</sup>



Fuente: DANE, DIAN. Cálculos: DANE - COMEX

<sup>P</sup> Cifra preliminar

## 5.4. BALANZA COMERCIAL SEGÚN PAÍSES

### 5.5. ENERO – JUNIO 2015

En el primer semestre del año 2015 aumento el déficit con China en US\$2.056,5, este comportamiento se explicó por la disminución de US\$2.525,4 millones en las exportaciones de aceites de petróleo y aceites obtenidos de minerales bituminosos crudos.

Cuadro 14. Balanza comercial, por países  
Enero - junio 2015/ 2014<sup>P</sup>

País	Balanza Comercial			
	Millones de dólares FOB			
	2014	2015	Diferencia 2015 - 2014	
<b>Total</b>	<b>-1.133,6</b>	<b>-6.717,5</b>	<b>-5.583,9</b>	
Países con los que Colombia presenta déficit comercial 2015	China	-1.579,4	-3.635,9	-2.056,5
	Estados Unidos	-1.830,9	-2.673,9	-843,0
	México	-1.864,5	-1.396,5	468,0
	Francia	-571,9	-1.093,2	-521,3
	Alemania	-702,1	-750,5	-48,4
	Corea	-561,9	-494,8	67,0
	Japón	-495,2	-400,3	94,9
	India	1.128,1	-348,8	-1.476,9
	Brasil	-280,3	-308,1	-27,8
Países con los que Colombia presenta superávit comercial 2015	Ecuador	475,0	391,7	-83,4
	España	1.208,4	472,3	-736,0
	Venezuela	752,7	502,2	-250,5
	Países Bajos	1.154,9	566,5	-588,5
	Aruba	513,8	609,3	95,5
	Panamá	2.024,0	1.497,5	-526,5
Resto de países	-504,3	345,1	849,3	

Fuente: DANE, DIAN. Cálculos: DANE - COMEX

<sup>P</sup> Cifra preliminar

## FICHA METODOLÓGICA

---

**Objetivo:** Presentar la información estadística sobre importaciones correspondiente del mes de referencia, comparada con las cifras del mismo período del año inmediatamente anterior.

**Tipo de investigación:** Documentos administrativos.

**Fuentes de información:** DIAN, a partir de las declaraciones de importación.

**Periodicidad:** mensual.

**Cobertura:** Nacional.

### Principales términos utilizados:

- Importaciones: Es la introducción legal de mercancías procedentes de otros países o de una zona franca industrial colombiana, al resto del territorio aduanero nacional. Estas cifras se producen según la fecha de presentación de las declaraciones de importación ante las entidades financieras autorizadas para recaudar los tributos aduaneros.
- Valor CIF (Cost, Insurance, Freight, es decir, costo, seguro y flete): Es el precio total de la mercancía que incluye en su valor, los costos por seguros y fletes.
- Valor FOB (Free On Board): Corresponde al precio de venta de los bienes embarcados a otros países, puestos en el medio de transporte, sin incluir valor de seguro y fletes.
- País de origen: Es aquel donde se cultivaron los productos agrícolas, se extrajeron los minerales o se fabricaron los artículos manufacturados total o parcialmente, pero en este último caso, el país de origen es el que ha completado la última fase del proceso de fabricación para que el producto adopte su forma final.

### Variaciones analizadas:

- Variación acumulada en lo corrido del año: Variación porcentual calculada entre lo transcurrido desde enero hasta el mes de referencia del año (Enero - hasta  $i,t$ ), y lo transcurrido en igual período del año inmediatamente anterior (Enero - hasta  $i,t-1$ ).
- Variación anual: Variación porcentual calculada entre el mes del año en referencia ( $i,t$ ) y el mismo mes del año inmediatamente anterior ( $i,t-1$ ).



- Variación acumulada anual: Variación porcentual calculada entre el acumulado de los últimos doce meses, con relación al mes del año en referencia (i,t) y el acumulado de igual período del año inmediatamente anterior (i,t-1).
- Contribución a la variación: Variación porcentual del período de referencia multiplicada por la participación porcentual del período inmediatamente anterior al de referencia.

## Convenciones

<sup>p</sup> Cifra preliminar de avance por falta de cobertura total y/o revisión completa de la información.



*Si requiere información adicional, contáctenos a través del correo*  
**contacto@dane.gov.co.**

*Departamento Administrativo Nacional de Estadística (DANE)*  
*Bogotá, D.C. – Colombia*

**www.dane.gov.co**