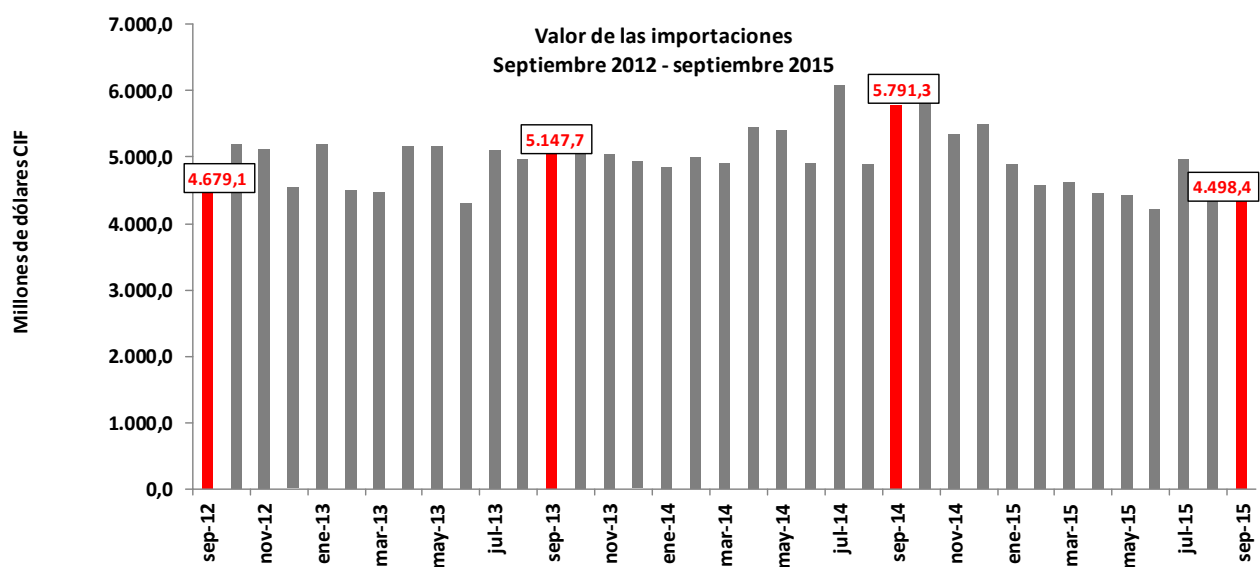


Bogotá D.C., 20 de Noviembre de 2015

Comercio Exterior – Importaciones Septiembre de 2015 (Preliminar)



- Comportamiento general de las importaciones.
- Importaciones según departamentos de destino.
- Importaciones según grupos de productos a partir de la CUCI Rev. 3.
- Comportamiento de la Balanza comercial.
- Importaciones según país de origen.



GP 011-1



SC 1081-1



CO-SC 1081-1

Director
Mauricio Perfetti del Corral

Subdirector
Carlos Felipe Prada Lombo

Director de Metodología y Producción Estadística
Eduardo Efraín Freire Delgado

RESUMEN

En septiembre de 2015 las compras externas del país disminuyeron 22,3% con relación al mismo mes de 2014, al pasar de US\$5.791,3 millones CIF en 2014 a US\$4.498,4 millones CIF en 2015.

La disminución de las importaciones colombianas en este mes obedeció principalmente a la caída de 20,8% en el grupo de manufacturas, de 33,7% en el grupo de combustibles y productos de las industrias extractivas, de 18,6% en el grupo de agropecuarios, alimentos y bebidas.

Las importaciones del grupo de manufacturas disminuyeron 20,8% en septiembre de 2015 al pasar de US\$4.364,7 millones en septiembre de 2014 a US\$3.456,9 millones en el mismo mes de 2015. Las mayores contribuciones a este resultado las realizaron las compras de vehículos de carretera (-36,1%), aparatos y equipo para telecomunicaciones y para grabación y reproducción de sonido (-32,3%), máquinas de oficina y máquinas de procesamiento automático de datos (-43,7%), otro equipo de transporte (-27,2%) maquinaria y equipo industrial en general (-17,7%) y artículos manufacturados diversos (-23,2%), que en conjunto contribuyeron con -14,0 puntos porcentuales.

La disminución de 33,7% en las importaciones de combustibles y productos de las industrias extractivas, obedeció principalmente a las menores compras externas de gasóleos (-48,8%) y gasolina para motores y otros aceites ligeros (-21,3%), con una contribución conjunta de -30,9 puntos porcentuales.

Las compras de productos agropecuarios, alimentos y bebidas presentaron una disminución de 18,6%, al pasar de US\$591,7 millones CIF en septiembre de 2014 a US\$481,8 millones CIF en el mismo mes de 2015. Este comportamiento se debió principalmente a la caída de las importaciones de cereales y preparados de cereales (-14,3%), pienso para animales (-30,6%), aceites y grasas fijos de origen vegetal en bruto, refinados o fraccionados (-40,9%), semillas y frutos oleaginosos (-45,2%) y pescado, crustáceos, moluscos e invertebrados acuáticos y sus preparados (-27,5%), que contribuyeron en conjunto con -16,0 puntos porcentuales.

Del valor total de las importaciones declaradas en el mes de septiembre de 2015, las manufacturas representaron el 76,8%, combustibles y productos de industrias extractivas el 12,2% y los productos agropecuarios, alimentos y bebidas el 10,7%.

En el mes de septiembre del año 2015, las importaciones de Colombia originarias de Estados Unidos participaron con 28,4% del total de las importaciones; le siguieron en su orden las compras externas a China, México, Alemania, Brasil e India.

De acuerdo con la contribución a la variación de las importaciones en el mes de septiembre (-22,3%), la caída más importante se presentó en las compras originarias de Estados Unidos (-23,2%), al pasar de US\$1.662,0 millones en septiembre de 2014 a US\$1.276,8 millones en el mismo mes de 2015, contribuyendo con -6,7 puntos porcentuales a la variación total del mes. La disminución más importante en las compras a ese país se presentó en productos de combustibles y aceites minerales y sus productos (-41,2%) que contribuyó con -17,1 puntos porcentuales a la variación total del país.

En este mes se registró un déficit en la balanza comercial colombiana de US\$1.419,3 millones FOB.

En los primeros nueve meses del año 2015 las importaciones colombianas presentaron una reducción de 13,1% al pasar de US\$47.338,6 en el 2014 a US\$41.139,8 en el mismo periodo del año 2015. Este comportamiento se explicó principalmente por la caída de 10,3% en las importaciones de manufacturas, al pasar de US\$35.587,0 millones de dólares CIF en 2014 a US\$31.913,9 millones de dólares CIF en 2015, y por el grupo de combustibles y productos de las industrias extractivas que disminuyó 31,6% pasando de US\$6.604,2 millones de dólares CIF en el 2014 a US\$4.516,7 millones de dólares CIF en el mismo periodo del año 2015.

En los primeros nueve meses del año 2015 se presentó un déficit comercial de US\$11.302,9. Los mayores déficit se registraron en las balanzas con China (US\$5.307,1 millones), Estados Unidos (US\$3.804,8 millones) y México (US\$2.144,0 millones). El superávit más alto se presentó con Panamá (US\$1.761,4 millones).

INTRODUCCIÓN

Las estadísticas de importaciones registran el ingreso legal de mercancías originarias de otro país o de una Zona Franca colombiana hacia el territorio aduanero nacional. Estas cifras se producen con base en las declaraciones de importación presentadas ante las diferentes administraciones de aduanas del país y se registran estadísticamente según la fecha de presentación ante las entidades financieras autorizadas para recaudar los tributos aduaneros. Las estadísticas de importaciones colombianas son producidas por la Dirección de Impuestos y Aduanas Nacionales (DIAN).

Las recomendaciones internacionales emitidas por Naciones Unidas y por la Comunidad Andina (CAN), establecen entre otros, los bienes que deben incluirse o excluirse de las estadísticas de comercio exterior de bienes. Para efectos de discutir y acordar aspectos metodológicos relacionados con las estadísticas de comercio exterior, en 1993 se creó en Colombia el Comité Interinstitucional en el cual participan el DANE, la DIAN, el Banco de la República y el Ministerio de Comercio, Industria y Turismo, y como entidades invitadas el Ministerio de Hacienda y Crédito Público, y Analdex.

El DANE debe asegurar la veracidad e imparcialidad de la información básica y estratégica del país, y le compete garantizar la calidad de las estadísticas básicas con el fin de satisfacer las necesidades y exigencias de las personas, instituciones y organismos nacionales e internacionales dedicados a investigaciones relacionadas con la compra de mercancías al exterior.

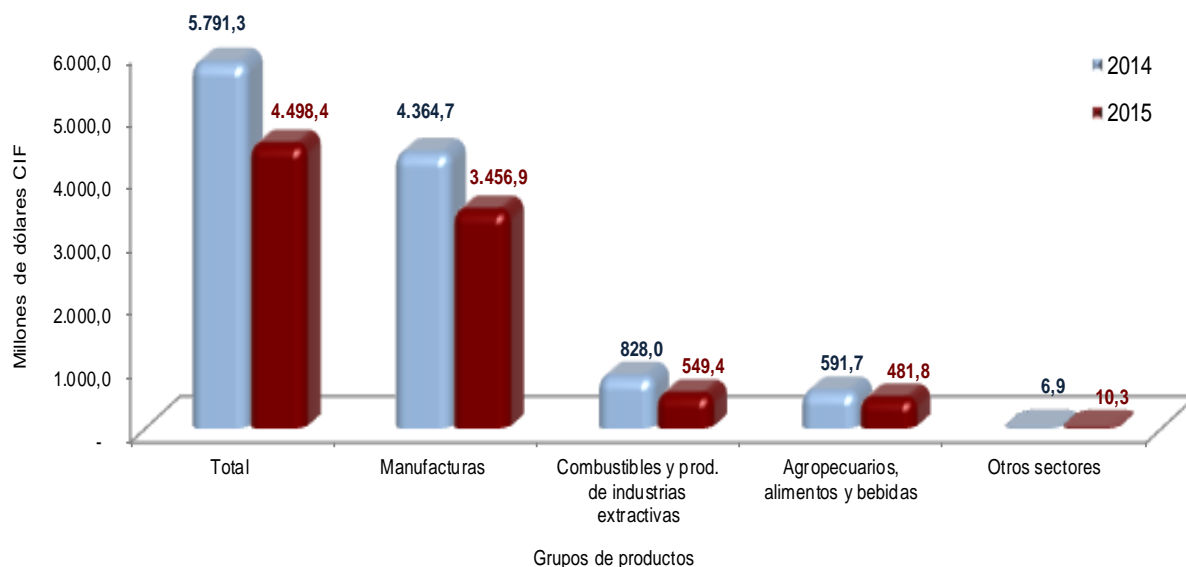
Por todo lo anterior, a partir de septiembre del 2012, y en concordancia con las mejoras en la estandarización de los resultados logrados en exportaciones, el DANE está publicando las estadísticas de importaciones colombianas agregadas en cuatro (4) grandes grupos definidos por la Organización Mundial de Comercio (OMC), basada en la Clasificación Uniforme del Comercio Internacional (CUCI Rev. 3): agropecuario, alimentos y bebidas, (que incluye productos alimenticios, animales vivos, tabaco, grasas y aceites, entre otros productos); combustibles y productos de las industrias extractivas, (incluye el petróleo crudo y sus derivados, carbón, entre otros); manufacturas (contiene productos químicos, maquinaria y equipo de transporte, entre otros) y otros sectores (incluye oro no monetario y productos no clasificados en las anteriores agrupaciones).

1. COMPORTAMIENTO GENERAL DE LAS IMPORTACIONES

1.1. SEPTIEMBRE 2015

De acuerdo con las declaraciones de importación registradas ante la DIAN, en septiembre de 2015 las compras externas del país disminuyeron 22,3% con relación al mismo mes de 2014, al pasar de US\$5.791,3 millones CIF en 2014 a US\$4.498,4 millones CIF en 2015.

Gráfico 1. Valor CIF de las importaciones
Septiembre 2014/2015^P



Fuente: DIAN. Cálculos: DANE – COMEX
^P Cifra preliminar

La disminución de las importaciones colombianas en este mes obedeció principalmente a la caída de 20,8% en el grupo de manufacturas, de 33,7% en el grupo de combustibles y productos de las industrias extractivas, de 18,6% en el grupo de agropecuarios, alimentos y bebidas. (Cuadro 1)

**Cuadro 1. Variación del valor CIF de las importaciones
Septiembre 2015/2014^P**

Principales grupos de productos (OMC)	Septiembre ^P		Enero - septiembre		12 meses a septiembre	
	Variación (%)	Contribución a la variación	Variación (%)	Contribución a la variación	Variación (%)	Contribución a la variación
Total	-22,3		-13,1		-7,7	
Agropecuarios, alimentos y bebidas ¹	-18,6	-1,9	-6,7	-0,7	-5,3	-0,6
Combustibles y prod. de industrias extractivas ²	-33,7	-4,8	-31,6	-4,4	-23,2	-3,1
Manufacturas ³	-20,8	-15,7	-10,3	-7,8	-5,2	-3,9
Otros sectores ⁴	50,3	0,1	-54,5	-0,2	-30,2	-0,1

Fuente: DIAN. Cálculos: DANE - COMEX

^P Cifra preliminar

¹ Incluye las secciones de la Clasificación Uniforme del Comercio Internacional (CUCI) correspondientes a: productos alimenticios y animales vivos, bebidas y tabacos, materiales crudos no comestibles y aceites grasas y ceras, excluidos los capítulos de abonos en bruto y menas y desechos de metales.

² Incluye la sección de combustibles y lubricantes minerales y productos conexos de la CUCI y los capítulos correspondientes a abonos en bruto, menas y desechos de metales y metales no ferrosos.

³ Incluye las secciones de la CUCI correspondientes a productos químicos, artículos manufacturados clasificados según el material, maquinaria y equipo de transporte y artículos manufacturados diversos, excluidos el capítulo de metales no ferrosos y el grupo de armas y municiones.

⁴ Incluye la sección de la CUCI correspondiente a mercancías y operaciones no clasificadas en otro rubro y el grupo de armas y municiones.

1.2. ENERO – SEPTIEMBRE 2015

En los primeros nueve meses del año 2015, las compras externas del país presentaron una caída de 13,1% con relación al mismo período del año 2014, al pasar de US\$47.338,6 millones CIF en 2014 a US\$41.139,8 millones CIF en 2015.

**Gráfico 2. Valor CIF de las importaciones
Enero - septiembre 2014/2015^P**



Fuente: DIAN. Cálculos: DANE – COMEX

^P Cifra preliminar

2. IMPORTACIONES SEGÚN GRUPOS DE PRODUCTOS DE LA CLASIFICACIÓN UNIFORME DE COMERCIO INTERNACIONAL – CUCI REV. 3

2.1. SEPTIEMBRE 2015

2.1.1. Agropecuarios, alimentos y bebidas

Las compras de productos agropecuarios, alimentos y bebidas presentaron una disminución de 18,6%, al pasar de US\$591,7 millones CIF en septiembre de 2014 a US\$481,8 millones CIF en el mismo mes de 2015. Este comportamiento se debió principalmente a la caída de las importaciones de cereales y preparados de cereales (-14,3%), pienso para animales (-30,6%), aceites y grasas fijos de origen vegetal en bruto, refinados o fraccionados (-40,9%), semillas y frutos oleaginosos (-45,2%) y pescado, crustáceos, moluscos e invertebrados acuáticos y sus preparados (-27,5%), que contribuyeron en conjunto con -16,0 puntos porcentuales.

Cuadro 2. Variación de las importaciones del grupo OMC productos agropecuarios, alimentos y bebidas
Septiembre 2015/2014^P

Sección	Capítulo	Descripción	2014 (Millones de dólares CIF)	2015	Variación %	Contribución a la variación de la agrupación	Participación 2015
		Total	591,7	481,8	-18,6	-18,6	100,0
0		Productos alimenticios y animales vivos	423,7	347,7	-18,0	-12,9	72,2
	04	Cereales y preparados de cereales	168,2	144,1	-14,3	-4,1	29,9
	08	Pienso para animales (excepto cereales sin moler)	72,2	50,1	-30,6	-3,7	10,4
	03	Pescado (no incluidos los mamíferos marinos), crustáceos, moluscos e invertebrados acuáticos y sus preparados	43,2	31,3	-27,5	-2,0	6,5
	01	Carne y preparados de carne	25,0	16,0	-36,0	-1,5	3,3
	02	Productos lácteos y huevos de aves	13,6	6,9	-49,2	-1,1	1,4
	06	Azúcares, preparados de azúcar y miel	10,3	5,7	-44,5	-0,8	1,2
	07	Café, té, cacao, especias y sus preparados	13,8	9,9	-28,3	-0,7	2,1
	05	Legumbres y frutas	47,6	46,0	-3,4	-0,3	9,5
	00	Animales vivos no incluidos en el capítulo 03	0,7	0,9	37,4	0,0	0,2
	09	Productos y preparados comestibles diversos	29,1	36,7	26,1	1,3	7,6
1		Bebidas y tabacos	37,2	40,5	8,8	0,6	8,4
	11	Bebidas	28,6	34,4	20,4	1,0	7,1
	12	Tabaco y sus productos	8,7	6,1	-29,6	-0,4	1,3
2		Materiales crudos no comestibles, excepto los combustibles	79,5	60,5	-24,0	-3,2	12,5
	22	Semillas y frutos oleaginosos	37,2	20,4	-45,2	-2,8	4,2
	23	Caucho en bruto (incluso el caucho sintético y regenerado)	8,7	7,6	-13,0	-0,2	1,6
	25	Pasta y desperdicios de papel	15,6	14,1	-9,2	-0,2	2,9
		Demás	18,0	18,4	2,0	0,1	3,8
4		Aceites, grasas y ceras de origen animal y vegetal	51,3	33,2	-35,3	-3,1	6,9
	42	Aceites y grasas fijos de origen vegetal, en bruto, refinados o fraccionados	47,7	28,2	-40,9	-3,3	5,9
		Demás	3,6	5,0	39,1	0,2	1,0

Fuente: DIAN. Cálculos: DANE - COMEX

^P Cifra preliminar

2.1.2. Combustibles y productos de las industrias extractivas

La disminución de 33,7% en las importaciones de combustibles y productos de las industrias extractivas, obedeció principalmente a las menores compras externas de gasóleos (-48,8%) y gasolina para motores y otros aceites ligeros (-21,3%), con una contribución conjunta de -30,9 puntos porcentuales.

Estados Unidos fue el principal país de origen que contribuyó a la caída de las importaciones de gasóleos y gasolina para motores y otros aceites ligeros. En la variación de gasóleos (-48,8%) contribuyó con -48,8 puntos porcentuales y en la variación de gasolina para motores y otros aceites ligeros (-21,3%) con -29,3 puntos porcentuales.

Cuadro 3. Variación de las importaciones del grupo OMC de combustibles y productos de las industrias extractivas
Septiembre 2015/2014^P

Sección	Capítulo o subgrupo	Descripción	2014	2015	Variación %	Contribución a la variación de la agrupación	Participación 2015
			(Millones de dólares CIF)				
		Total	828,0	549,4	-33,7	-33,7	100,0
2		Materiales crudos no comestibles, excepto los combustibles	12,4	9,9	-19,7	-0,3	1,8
	27	Abonos en bruto, excepto los del capítulo 56, y minerales en bruto (excepto carbón, petróleo y piedras preciosas)	11,1	8,3	-25,6	-0,3	1,5
	28	Menas y desechos de metales	1,2	1,7	33,5	0,1	0,3
3		Combustibles y lubricantes minerales y productos conexos	748,3	483,7	-35,4	-32,0	88,0
	3343	Gasóleos (gas oils)	400,7	205,3	-48,8	-23,6	37,4
	3341	Gasolina para motores y otros aceites ligeros	284,6	224,0	-21,3	-7,3	40,8
	3345	Aceites lubricantes derivados del petróleo y aceites obtenidos de minerales bituminosos otros aceites pesados derivados del petróleo y aceites pesados obtenidos de minerales bituminosos (excepto los crudos)	29,6	26,4	-10,8	-0,4	4,8
		Demás	33,4	28,0	-16,2	-0,7	5,1
6		Artículos manufacturados, clasificados principalmente según el material	67,4	55,7	-17,2	-1,4	10,1
	68	Metales no ferrosos	67,4	55,7	-17,2	-1,4	10,1

Fuente: DIAN. Cálculos: DANE – COMEX

^P Cifra preliminar

2.1.3. Manufacturas

Las importaciones del grupo de manufacturas disminuyeron 20,8% en septiembre de 2015 al pasar de US\$4.364,7 millones en septiembre de 2014 a US\$3.456,9 millones en el mismo mes de 2015. Las mayores contribuciones a este resultado las realizaron las compras de vehículos de carretera (-36,1%), aparatos y equipo para telecomunicaciones y para grabación y reproducción de sonido (-32,3%), máquinas de oficina y máquinas de procesamiento automático de datos (-43,7%), otro equipo de transporte (-27,2%) maquinaria y equipo industrial en general (-17,7%) y artículos manufacturados diversos (-23,2%), que en conjunto contribuyeron con -14,0 puntos porcentuales. (Cuadro 4)

Las importaciones de vehículos de carretera (-36,1%) disminuyeron principalmente por las menores compras externas desde México (-50,4%), Estados Unidos (-41,5%) y Japón (-40,9%) restando en conjunto 17,1 puntos porcentuales a la variación del grupo.

La disminución en las compras externas de aparatos y equipo para telecomunicaciones y para grabación y reproducción de sonido (-32,3%), se explicó principalmente por China (-22,7%), México (-52,9%) y Polonia (-97,4%) con una contribución conjunta de -25,6 puntos porcentuales.

Por su parte la caída de las importaciones de máquinas de oficina y máquinas de procesamiento automático de datos (-43,7%) se explicó principalmente por la disminución de las compras externas de China (-46,7%) con una contribución de -28,4 puntos porcentuales a la variación del grupo y otro equipo de transporte (-27,2%) se explicó por la disminución de las compras externas a Francia (-84,3%) que contribuyó con -49,9 puntos porcentuales, a ese resultado Croacia contrarresto con 14,8 puntos porcentuales a la variación del grupo.

La caída en las importaciones de maquinaria y equipo industrial en general (-17,7%) se explicó principalmente por la disminución de las importaciones desde Estados Unidos (-16,0%), Italia (-50,3%) e Indonesia (-98,8%) que contribuyeron en conjunto con -13,2 puntos porcentuales.

Finalmente la reducción en las importaciones de artículos manufacturados diversos (-23,2%) se explicó por la caída de las importaciones desde China (-20,7%) y Estados Unidos (-29,7%) que contribuyó en conjunto con -14,6 puntos porcentuales.

**Cuadro 4. Variación de las importaciones del grupo OMC de manufacturas
Septiembre 2015/2014^P**

Sección	Capítulo	Descripción	2014	2015	Variación %	Contribución a la variación de la agrupación	Participación 2015
			(Millones de dólares CIF)				
		Total	4.364,7	3.456,9	-20,8	-20,8	100,0
5		Productos químicos y productos conexos, n.e.p.	942,7	824,6	-12,5	-2,7	23,9
	54	Productos medicinales y farmacéutico	236,4	200,2	-15,3	-0,8	5,8
	51	Productos químicos orgánicos	211,6	176,4	-16,7	-0,8	5,1
	57	Plásticos en formas primarias	151,4	117,4	-22,4	-0,8	3,4
	55	Aceites esenciales y resinoides y productos de perfumería; preparados de tocador y para pulir y limpiar	76,2	70,9	-6,9	-0,1	2,1
	56	Abonos (excepto los del grupo 272)	56,7	52,6	-7,2	-0,1	1,5
	53	Materias tintóreas, curtientes y colorantes	36,1	32,9	-8,8	-0,1	1,0
	52	Productos químicos inorgánicos	33,2	31,2	-6,1	0,0	0,9
	58	Plásticos en formas no primarias	45,2	43,3	-4,2	0,0	1,3
	59	Materias y productos químicos, n.e.p	96,0	99,8	3,9	0,1	2,9
6		Artículos manufacturados, clasificados principalmente según el material	660,6	574,2	-13,1	-2,0	16,6
	65	Hilados, tejidos, artículos confeccionados de fibras textiles, n.e.p., y productos conexos	157,6	125,1	-20,6	-0,7	3,6
	62	Manufacturas de caucho, n.e.p.	84,3	66,1	-21,6	-0,4	1,9
	67	Hierro y acero	179,8	164,3	-8,6	-0,4	4,8
	69	Manufacturas de metales, n.e.p.	99,0	89,0	-10,1	-0,2	2,6
	64	Papel, cartón y artículos de pasta de papel, de papel o de cartón	53,2	47,2	-11,3	-0,1	1,4
	66	Manufacturas de minerales no metálicos, n.e.p	66,8	63,0	-5,8	-0,1	1,8
	61	Cuero y manufacturas de cuero, n.e.p., y pieles finas curtidas	1,8	1,3	-32,4	0,0	0,0
	63	Manufacturas de corcho y de madera (excepto muebles)	18,0	18,3	1,5	0,0	0,5
7		Maquinaria y equipo de transporte	2.244,8	1.656,5	-26,2	-13,5	47,9
	78	Vehículos de carretera (incluso aerodeslizadores)	604,6	386,0	-36,1	-5,0	11,2
	76	Aparatos y equipo para telecomunicaciones y para grabación y reproducción de sonido	363,4	246,0	-32,3	-2,7	7,1
	75	Máquinas de oficina y máquinas de procesamiento automático de datos	214,8	121,0	-43,7	-2,1	3,5
	79	Otro equipo de transporte	329,1	239,6	-27,2	-2,1	6,9
	74	Maquinaria y equipo industrial en general, n.e.p., y partes y piezas de máquinas, n.e.p.	276,0	227,2	-17,7	-1,1	6,6
	77	Maquinaria, aparatos y artefactos eléctricos, n.e.p., y sus partes y piezas eléctricas (incluso las contrapartes no eléctricas, n.e.p., del equipo eléctrico de uso doméstico)	188,9	168,4	-10,8	-0,5	4,9
	73	Máquinas para trabajar metales	17,2	11,0	-36,1	-0,1	0,3
	71	Maquinaria y equipo generadores de fuerza	87,3	81,2	-7,0	-0,1	2,3
	72	Maquinarias especiales para determinadas industrias	163,5	176,1	7,7	0,3	5,1
8		Artículos manufacturados diversos	516,6	401,7	-22,2	-2,6	11,6
	89	Artículos manufacturados diversos, n.e.p.	186,2	143,0	-23,2	-1,0	4,1
	87	Instrumentos y aparatos profesionales, científicos y de control, n.e.p.	116,7	86,4	-26,0	-0,7	2,5
	85	Calzado	49,5	35,9	-27,4	-0,3	1,0
	84	Prendas y accesorios de vestir	81,6	69,2	-15,2	-0,3	2,0
	82	Muebles y sus partes; camas, colchones, somieres, cojines y artículos rellenos similares	26,6	20,7	-22,1	-0,1	0,6
	88	Aparatos, equipos y materiales fotográficos y artículos de óptica, n.e.p., relojes	21,7	17,0	-21,7	-0,1	0,5
	81	Edificios prefabricados; artefactos y accesorios sanitarios y para sistemas de conducción de aguas, calefacción y alumbrado, n.e.p.	14,0	11,4	-18,5	-0,1	0,3
	83	Artículos de viajes, bolsos de mano y otros artículos análogos para contener objetos	20,3	18,1	-11,1	-0,1	0,5

Fuente: DIAN. Cálculos: DANE – COMEX

^P Cifra preliminar

2.2. ENERO – SEPTIEMBRE 2015

En los primeros nueve meses del año 2015 las importaciones colombianas presentaron una disminución de 13,1% con relación al mismo periodo del año anterior. Este comportamiento se explicó principalmente por la caída de 10,3% en las importaciones de manufacturas, al pasar de US\$35.587,0 millones de dólares CIF en 2014 a US\$31.913,9 millones de dólares CIF en 2015, y por el grupo de combustibles y productos de las industrias extractivas que disminuyó 31,6% pasando de US\$6.604,2 millones de dólares CIF en el 2014 a US\$4.516,7 millones de dólares CIF en el mismo periodo del año 2015.

Las importaciones de manufacturas disminuyeron 10,3%, como resultado de las menores compras de maquinaria y equipo de transporte (-11,2%) y artículos manufacturados, clasificados principalmente según el material (-14,3%) que contribuyeron en conjunto negativamente con 8,0 puntos porcentuales a la variación del grupo. (Cuadro 5)

En el grupo de combustibles los productos que más contribuyeron a la caída de las importaciones fueron combustibles y lubricantes minerales y productos conexos (-34,3%), con una contribución de -30,4 puntos porcentuales a la variación total del grupo.

Las compras externas del grupo agropecuarios, alimentos y bebidas disminuyeron 6,7% este resultado está explicado por las menores importaciones de pienso para animales (-15,0%) y materiales crudos no comestibles, excepto los combustibles (-11,2%) aportando en conjunto con -3,5 puntos porcentuales a la variación del grupo.

Cuadro 5. Variación de las importaciones, según grupos de productos OMC
Enero - septiembre 2015/2014^P

Sección	Capítulo	Descripción	Millones de dólares CIF				
			2014 (Millones de dólares CIF)	2015	Variación %	Contribución a la variación del grupo	Contribución a la variación total
		Total	47.338,6	41.139,8	-13,1		-13,1
		Agropecuarios, alimentos y bebidas	4.956,0	4.622,2	-6,7	-6,7	-0,7
0		Productos alimenticios y animales vivos	3.744,0	3.464,9	-7,5	-5,6	-0,6
	08	Pienso para animales (excepto cereales sin moler)	689,9	586,3	-15,0	-2,1	-0,2
	04	Cereales y preparados de cereales	1.480,5	1.418,0	-4,2	-1,3	-0,1
	03	Pescado (no incluidos los mamíferos marinos), crustáceos, moluscos e invertebrados acuáticos y sus preparados	357,3	315,2	-11,8	-0,8	-0,1
	01	Carne y preparados de carne	206,1	169,5	-17,8	-0,7	-0,1
	06	Azúcares, preparados de azúcar y miel	89,9	60,1	-33,1	-0,6	-0,1
	07	Café, té, cacao, especias y sus preparados	131,6	102,5	-22,1	-0,6	-0,1
	05	Legumbres y frutas	411,2	404,6	-1,6	-0,1	0,0
	00	Animales vivos no incluidos en el capítulo 03	8,4	10,1	19,2	0,0	0,0
	02	Productos lácteos y huevos de aves	69,7	74,2	6,5	0,1	0,0
	09	Productos y preparados comestibles diversos	299,3	324,4	8,4	0,5	0,1
2		Materiales crudos no comestibles, excepto los combustibles	606,2	538,5	-11,2	-1,4	-0,1
4		Aceites, grasas y ceras de origen animal y vegetal	417,9	367,0	-12,2	-1,0	-0,1
1		Bebidas y tabacos	188,0	251,7	33,9	1,3	0,1
		Combustibles y prod. de industrias extractivas	6.604,2	4.516,7	-31,6	-31,6	-4,4
3		Combustibles y lubricantes minerales y productos conexos	5.861,7	3.854,0	-34,3	-30,4	-4,2
		Demás	742,5	662,7	-10,8	-1,2	-0,2
		Manufacturas	35.587,0	31.913,9	-10,3	-10,3	-7,8
7		Maquinaria y equipo de transporte	17.437,5	15.479,3	-11,2	-5,5	-4,1
6		Artículos manufacturados, clasificados principalmente según el material	6.223,4	5.332,6	-14,3	-2,5	-1,9
8		Artículos manufacturados diversos	3.812,7	3.343,8	-12,3	-1,3	-1,0
5		Productos químicos y productos conexos, n.e.p.	8.113,4	7.758,1	-4,4	-1,0	-0,8
		Otros sectores*	191,4	87,0	-54,5	-54,5	-0,2

Fuente: DIAN. Cálculos: DANE – COMEX

*Incluye la sección 9 de la CUCI y el grupo 891

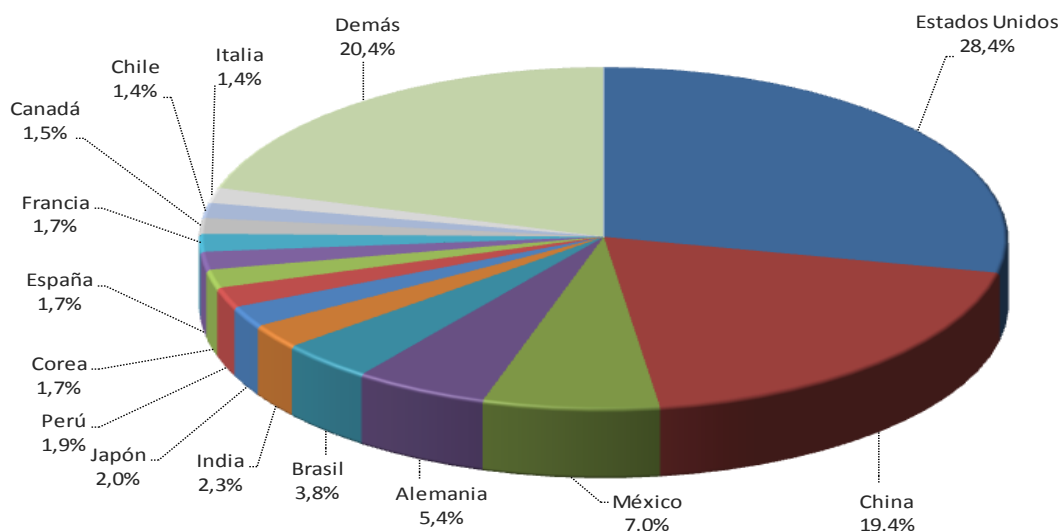
^P Cifra preliminar

3. IMPORTACIONES SEGÚN PAÍS DE ORIGEN

3.1. SEPTIEMBRE 2015

En el mes de septiembre del año 2015, las importaciones de Colombia originarias de Estados Unidos participaron con 28,4% del total de las importaciones; le siguieron en su orden las compras externas a China, México, Alemania, Brasil e India.

Gráfico 3. Distribución porcentual del valor CIF de las importaciones, según países de origen Septiembre 2015^P



Fuente: DIAN. Cálculos: DANE – COMEX
^P Cifra preliminar

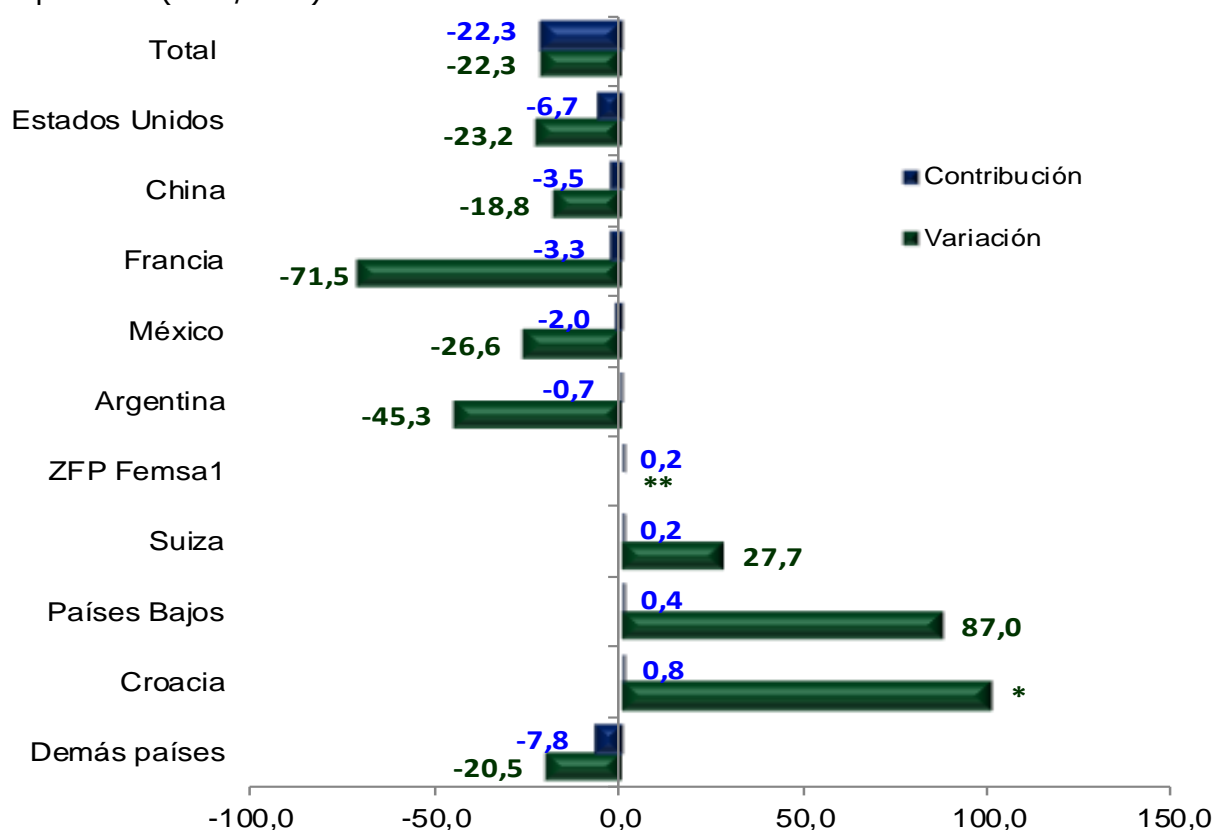
De acuerdo con la contribución a la variación de las importaciones en el mes de septiembre (-22,3%), la caída más importante se presentó en las compras originarias de Estados Unidos (-23,2%), al pasar de US\$1.662,0 millones en septiembre de 2014 a US\$1.276,8 millones en el mismo mes de 2015, contribuyendo con -6,7 puntos porcentuales a la variación total del mes. La disminución más importante en las compras a ese país se presentó en productos de combustibles y aceites minerales y sus productos (-41,2%) que contribuyó con -17,1 puntos porcentuales a la variación total del país. (Cuadro 6).

La segunda contribución negativa a la variación total de las importaciones la presentó China, con una disminución de 18,8% y una contribución de -3,5 puntos porcentuales,

ocasionado principalmente por las menores compras de calderas, máquinas y partes (-31,7%) que aportaron -6,3 puntos porcentuales a la caída del país.

El crecimiento en las importaciones originarias de Croacia, se debió principalmente al aumento en las compras externas de productos de navegación marítima o fluvial que contribuyó con 8.356,4 puntos porcentuales a la variación del país.

Gráfico 4. Comportamiento del valor CIF de las importaciones según país de origen. Septiembre (2015/2014)^P



Fuente: DIAN. Cálculos: DANE – COMEX

¹ En los anexos estadísticos este país se encuentra en el grupo de "Demás países".

^P Cifra preliminar

Cuadro 6. Variación porcentual del valor CIF de las importaciones por país de origen y capítulos del arancel
Septiembre (2015/2014)^P

Descripción	Variación (%)	Contribución país
Estados Unidos		
Combustibles y aceites minerales y sus productos	-41,2	-17,1
Productos químicos orgánicos	-26,3	-1,5
Vehículos, partes y accesorios	-42,0	-1,2
Calderas, máquinas y partes	19,1	1,9
Demás capítulos	-13,3	-5,3
Total	-23,2	-23,2
China		
Calderas, máquinas y partes	-31,7	-6,3
Aparatos y material eléctrico, de grabación o imagen	-17,9	-4,5
Fundición, hierro y acero	19,7	0,5
Demás capítulos	-16,3	-8,5
Total	-18,8	-18,8
Francia		
Navegación aérea o espacial	-86,3	-63,6
Productos farmacéuticos	-51,3	-3,8
Cereales	-100,0	-2,4
Vehículos y material para vía férrea, aparatos de señalización	*	1,5
Demás capítulos	-19,1	-3,1
Total	-71,5	-71,5
Croacia		
Navegación marítima o fluvial	**	8.356,4
Productos farmacéuticos	-100,0	-82,9
Demás capítulos	-54,4	-9,3
Total	*	8.264,1

Fuente: DIAN. Cálculos: DANE – COMEX

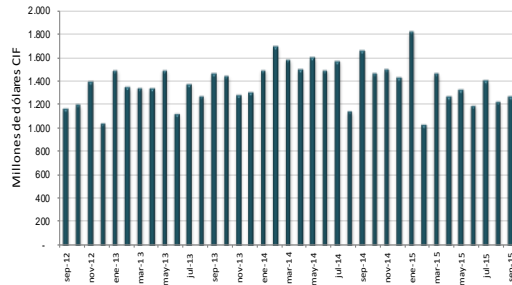
*Variación superior al 1000%

** No puede calcularse variación por no registrarse valor en el periodo base.

^P Cifra preliminar

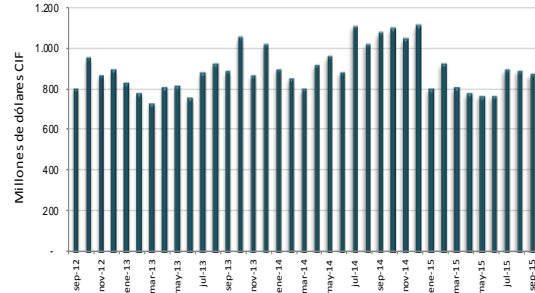
Evolución de las importaciones mensuales por principales países de origen

Gráfico 5. Importaciones originarias de Estados Unidos 2012 - 2015 (Septiembre)^p



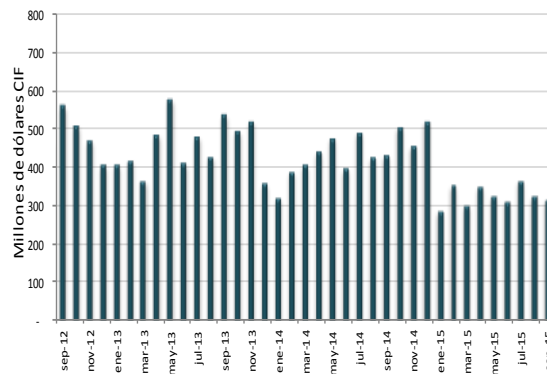
Fuente: DIAN. Cálculos: DANE - COMEX
^p Cifra preliminar

Gráfico 6. Importaciones originarias de China 2012 - 2015 (Septiembre)^p



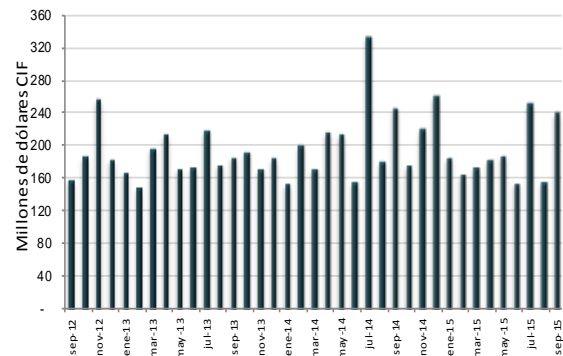
Fuente: DIAN. Cálculos: DANE - COMEX
^p Cifra preliminar

Gráfico 7. Importaciones originarias de México 2012 - 2015 (Septiembre)^p



Fuente: DIAN. Cálculos: DANE - COMEX
^p Cifra preliminar

Gráfico 8. Importaciones originarias de Alemania 2012 - 2015 (Septiembre)^p

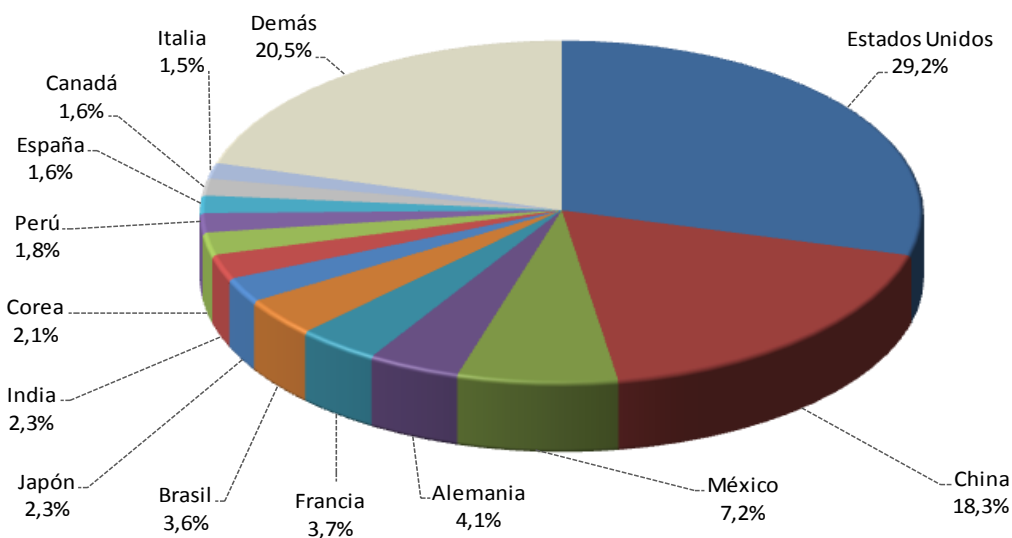


Fuente: DIAN. Cálculos: DANE - COMEX
^p Cifra preliminar

3.2. ENERO –SEPTIEMBRE 2015

De acuerdo con las declaraciones de importación, las mercancías compradas por Colombia originarias de Estados Unidos participaron con 29,2% del total registrado en los primeros nueve meses del 2015; le siguen en su orden China, México, Alemania, Francia y Brasil.

Gráfico 9. Distribución porcentual del valor CIF de las importaciones, según países de origen Enero - septiembre 2015^P



Fuente: DIAN. Cálculos: DANE - COMEX

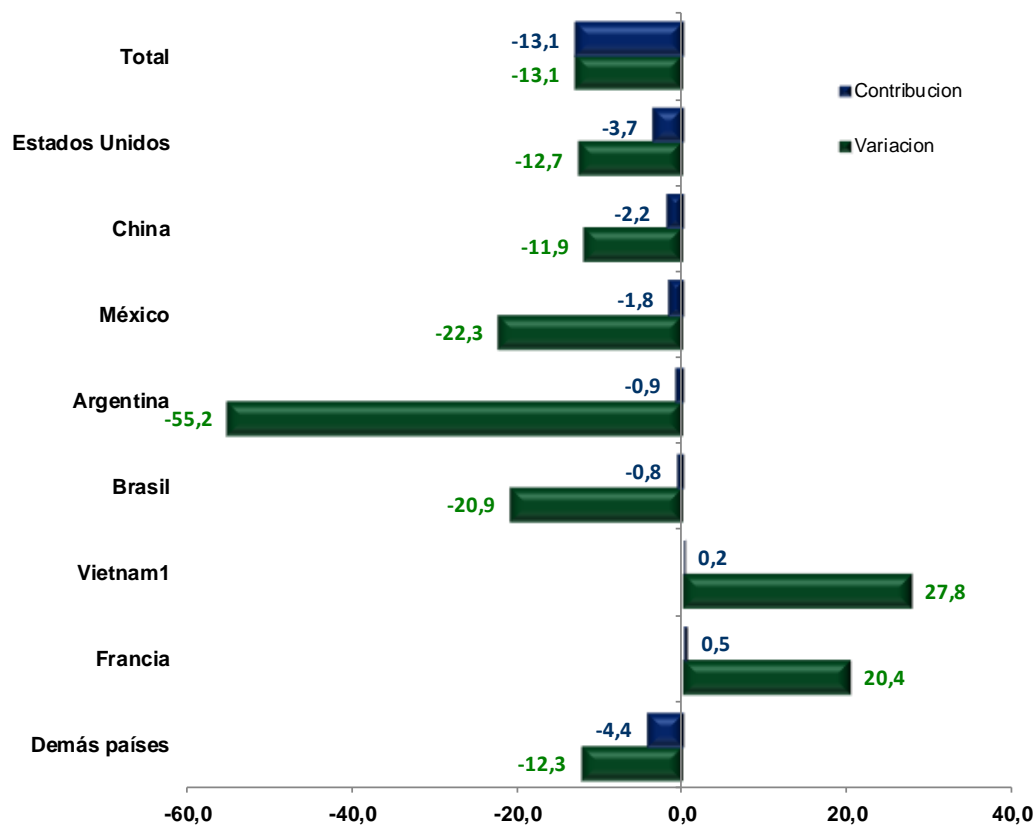
^P Cifra preliminar

Por país de origen, y de acuerdo con su contribución a la variación total de las importaciones (-13,1%), la caída más importante se presentó en los productos originarios de Estados Unidos (-12,7%), al pasar de US\$13.776,0 millones en 2014 a US\$12.031,0 millones en 2015. Esta disminución se explicó principalmente por las menores compras externas de combustibles y aceites minerales y sus productos (-36,7%), que fueron contrarrestadas en parte por el aumento en las compras externas de productos de navegación aérea o espacial (114,6%).

La segunda caída más importante la registraron las importaciones originarias de China (-11,9%), ocasionado principalmente por las menores compras de calderas, máquinas y partes (-23,0%) y aparatos y material eléctrico, de grabación o imagen (-9,4%). (Cuadro 7)

En contraste, las importaciones originarias de Francia aumentaron 20,4%, explicadas principalmente por el ascenso en las importaciones de productos de navegación aérea o espacial (30,6%), las cuales aportaron 17,1 puntos porcentuales a este resultado.

Gráfico 10. Comportamiento del valor CIF de las importaciones, según país de origen
Enero – septiembre (2015/2014)^p



Fuente: DIAN. Cálculos: DANE - COMEX

^p Cifra preliminar

¹ En los anexos estadísticos este país se encuentra en el grupo de "Demás países".

Cuadro 7. Variación porcentual del valor CIF de las importaciones por país de origen y capítulos del arancel
Enero - septiembre (2015/2014)^P

Descripción	Variación (%)	Contribución país
Estados Unidos		
Combustibles y aceites minerales y sus productos	-36,7	-13,8
Aparatos y material eléctrico, de grabación o imagen	-24,5	-1,0
Navegación aérea o espacial	114,6	3,4
Demás capítulos	-2,4	-1,3
Total	-12,7	-12,7
China		
Calderas, máquinas y partes	-23,0	-4,8
Aparatos y material eléctrico, de grabación o imagen	-9,4	-2,5
Vehículos, partes y accesorios	-26,7	-1,1
Abonos	63,2	0,4
Demás capítulos	-8,2	-3,9
Total	-11,9	-11,9
México		
Aparatos y material eléctrico, de grabación o imagen	-36,1	-8,0
Vehículo, partes y accesorios	-26,3	-6,4
Materias plásticas y manufacturas	-24,5	-1,6
Demás capítulos	-13,4	-6,3
Total	-22,3	-22,3
Francia		
Navegación aérea o espacial	30,6	17,1
Calderas, máquinas y partes	61,8	3,8
Vehículos y material para vía férrea, aparatos de señalización	*	3,5
Instrumentos y aparatos de óptica, fotografía, cinematografía	-20,7	-0,8
Demás capítulos	-9,5	-3,2
Total	20,4	20,4

Fuente: DIAN. Cálculos: DANE – COMEX

*Variación superior al 1000%

^P Cifra preliminar

3.3. IMPORTACIONES ORIGINARIAS DE LOS PAÍSES MIEMBROS DE LA COMUNIDAD ANDINA

En el mes de septiembre de 2015, las compras colombianas realizadas a los Países Miembros de la Comunidad Andina disminuyeron 27,9%, como resultado de la caída en las importaciones originarias de Bolivia (-50,0%), Ecuador (-24,8%) y Perú (-17,7%).

Cuadro 8. Importaciones originarias de la Comunidad Andina, según capítulos del arancel Septiembre 2015/2014^P

Descripción	2014 (Millones de dólares CIF)	2015	Variación %	Contribución país	Contribución CAN	Participación país 2015	Participación CAN 2015
Comunidad Andina	244,9	176,5	-27,9		-27,9		100,0
Bolivia	59,8	29,9	-50,0	-50,0	-12,2	100,0	16,9
Residuos industrias alimentarias. Alimentos para animales	26,3	12,7	-51,9	-22,9	-5,6	42,3	7,2
Grasas y aceites animales o vegetales	28,3	15,0	-46,9	-22,2	-5,4	50,3	8,5
Semillas y frutos oleaginosos, forrajes	3,3	0,1	-96,8	-5,4	-1,3	0,4	0,1
Legumbres y hortalizas, plantas, raíces y tubérculos	0,0	0,6	**	1,0	0,2	2,0	0,3
Demás	1,9	1,5	-18,7	-0,6	-0,1	5,1	0,9
Ecuador	80,9	60,9	-24,8	-24,8	-8,2	100,0	34,5
Vehículos, partes y accesorios	13,7	4,2	-69,2	-11,8	-3,9	7,0	2,4
Preparaciones de carne, pescado, crustáceos, moluscos	11,3	7,7	-32,2	-4,5	-1,5	12,6	4,3
Cacao y sus preparaciones	2,7	0,6	-79,2	-2,7	-0,9	0,9	0,3
Grasas y aceites animales o vegetales	2,8	9,5	234,3	8,2	2,7	15,6	5,4
Demás	50,3	38,9	-22,7	-14,1	-4,7	63,9	22,0
Perú	104,2	85,8	-17,7	-17,7	-7,5	100,0	48,6
Grasas y aceites animales o vegetales	8,8	0,3	-96,9	-8,2	-3,5	0,3	0,2
Cobre y sus manufacturas	17,2	10,4	-39,6	-6,5	-2,8	12,1	5,9
Azúcares y artículos confitería	4,2	0,0	-99,5	-4,0	-1,7	0,0	0,0
Combustibles y aceites minerales y sus productos	16,0	32,1	100,8	15,5	6,6	37,4	18,2
Demás	58,0	43,0	-25,9	-14,4	-6,1	50,1	24,3

Fuente: DIAN. Cálculos: DANE – COMEX

**No puede calcularse variación por no registrarse valor en el periodo base.

^P Cifra preliminar

En los primeros nueve meses del año 2015, las compras colombianas realizadas a los Países Miembros de la Comunidad Andina cayeron 15,6%, respecto al mismo periodo del año anterior. Las compras externas originarias de Bolivia decrecieron 31,9%, las de Perú 9,9% y las de Ecuador 12,3%.

Cuadro 9. Importaciones originarias de la Comunidad Andina, según capítulos del arancel
Enero – septiembre 2015/2014^P

Descripción	2014 (Millones de dólares CIF)	2015	Variación %	Contribución país	Contribución CAN	Participación país 2015	Participación CAN 2015
Comunidad Andina	1.923,6	1.624,3	-15,6		-15,6		100,0
Bolivia	419,3	285,4	-31,9	-31,9	-7,0	100,0	17,6
Semillas y frutos oleaginosos, forrajes	56,4	0,8	-98,6	-13,3	-2,9	0,3	0,0
Grasas y aceites animales o vegetales	202,8	157,9	-22,1	-10,7	-2,3	55,3	9,7
Residuos industrias alimentarias. Alimentos pa	123,9	99,1	-20,0	-5,9	-1,3	34,7	6,1
Bebidas, líquidos alcohólicos y vinagre	8,7	16,6	89,8	1,9	0,4	5,8	1,0
Demás	27,5	11,1	-59,7	-3,9	-0,9	3,9	0,7
Perú	831,9	749,2	-9,9	-9,9	-4,3	100,0	46,1
Cobre y sus manufacturas	130,7	112,0	-14,3	-2,2	-1,0	14,9	6,9
Grasas y aceites animales o vegetales	26,4	8,2	-69,0	-2,2	-0,9	1,1	0,5
Materias plásticas y manufacturas	85,2	69,1	-19,0	-1,9	-0,8	9,2	4,3
Combustibles y aceites minerales y sus productos	150,9	192,7	27,7	5,0	2,2	25,7	11,9
Demás	438,8	367,3	-16,3	-8,6	-3,7	49,0	22,6
Ecuador	672,4	589,7	-12,3	-12,3	-4,3	100,0	36,3
Vehículos, partes y accesorios	95,1	63,4	-33,3	-4,7	-1,6	10,7	3,9
Materias plásticas y manufacturas	39,6	25,0	-36,8	-2,2	-0,8	4,2	1,5
Algodón	21,3	10,1	-52,6	-1,7	-0,6	1,7	0,6
Grasas y aceites animales o vegetales	38,8	65,6	69,0	4,0	1,4	11,1	4,0
Demás	477,6	425,6	-10,9	-7,7	-2,7	72,2	26,2

Fuente: DIAN. Cálculos: DANE – COMEX

^P Cifra preliminar

3.4. IMPORTACIONES ORIGINARIAS DE LOS PAÍSES MIEMBROS DE LA UNIÓN EUROPEA

En el mes de septiembre de 2015, las compras colombianas realizadas a los Países Miembros de la Unión Europea disminuyeron 22,1%, como resultado principalmente de la caída en las importaciones de productos de navegación aérea o espacial con una contribución de -17,6 puntos porcentuales a la variación total de las importaciones originarias de la Unión Europea.

Cuadro 8. Importaciones originarias de la Unión Europea, según capítulos del arancel Septiembre 2015/2014^P

Capítulos del arancel	2014 (Millones de dólares CIF)	2015	Variación %	Contribución UE	Contribución Total	Participación UE 2015	Participación Total 2015
Total de las importaciones	5.791,3	4.498,4	-22,3				
Unión Europea	885,1	689,8	-22,1	-22,1	-3,4	100,0	15,3
Navegación aérea o espacial	254,0	98,3	-61,3	-17,6	-2,7	14,3	2,2
Calderas, máquinas y partes	138,5	92,8	-33,0	-5,2	-0,8	13,4	2,1
Productos farmacéuticos	101,7	77,6	-23,7	-2,7	-0,4	11,2	1,7
Navegación marítima o fluvial	1,5	82,1	5.362,4	9,1	1,4	11,9	1,8
Demás	389,4	339,0	-12,9	-5,7	-0,9	49,2	7,5

Fuente: DIAN. Cálculos: DANE – COMEX

^P Cifra preliminar

*Variación superior al 1000%

En los primeros nueve meses del año 2015 las compras externas colombianas originarias de los Países Miembros de la Unión Europea disminuyeron 2,3%, como resultado principalmente de la caída en las importaciones de calderas, máquinas y partes (-6,6%) con una contribución de -1,1 puntos porcentuales a la variación del mismo.

Cuadro 9. Importaciones originarias de la Unión Europea, según capítulos del arancel Enero - septiembre 2015/2014^P

Capítulos del arancel	2014 (Millones de dólares CIF)	2015	Variación %	Contribución UE	Contribución Total	Participación UE 2015	Participación Total 2015
Total de las importaciones	47.338,6	41.139,8	-13,1				
Unión Europea	6.391,1	6.245,1	-2,3	-2,3	-0,3	100,0	15,2
Calderas, máquinas y partes	1.070,4	999,7	-6,6	-1,1	-0,1	16,0	2,4
Instrumentos y aparatos de óptica, fotografía, cinematografía	378,9	326,7	-13,8	-0,8	-0,1	5,2	0,8
Productos farmacéuticos	909,0	865,5	-4,8	-0,7	-0,1	13,9	2,1
Vehículos y material para vía férrea, aparatos de señalización	2,3	61,0	*	0,9	0,1	1,0	0,1
Demás	4.030,4	3.992,2	-0,9	-0,6	-0,1	63,9	9,7

Fuente: DIAN. Cálculos: DANE – COMEX

*Variación superior al 1000%

^P Cifra preliminar

4. IMPORTACIONES SEGÚN DEPARTAMENTOS DE DESTINO

4.1. SEPTIEMBRE 2015

La caída de las importaciones con destino a Bogotá D.C. (-26,7%), Valle del Cauca (-29,1%) y Antioquia (-16,3%) contribuyeron con -18,4 puntos porcentuales a la variación de las importaciones en el mes.

Cuadro 10. Variación porcentual del valor CIF de las importaciones según departamento de destino Septiembre 2015/2014^P

Departamentos	CIFDOL 2014	CIFDOL 2015	Variación (%)	Contribución	Participación 2015
Total	5.791,3	4.498,4	-22,3	-22,3	100,0
Bogotá, D.C.	3.040,4	2.229,0	-26,7	-14,0	49,6
Valle del Cauca	478,1	339,2	-29,1	-2,4	7,5
Antioquia	724,9	607,0	-16,3	-2,0	13,5
Bolívar	392,0	289,6	-26,1	-1,8	6,4
La Guajira	102,1	50,3	-50,7	-0,9	1,1
Nariño	11,1	12,7	14,5	0,0	0,3
Caldas	33,2	37,2	12,3	0,1	0,8
Atlántico	284,1	331,2	16,6	0,8	7,4
Demás departamentos	725,6	602,3	-17,0	-2,1	13,4

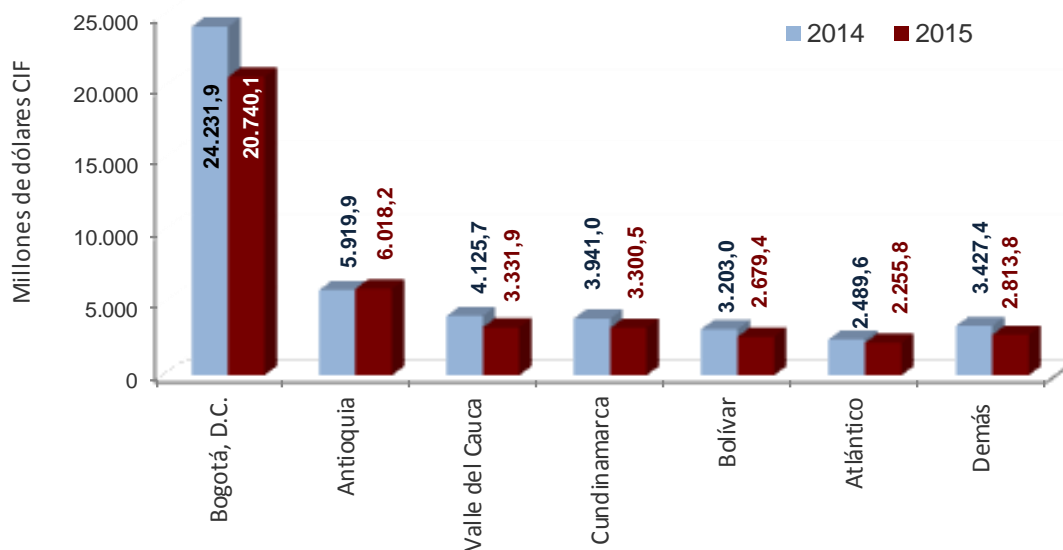
Fuente: DIAN. Cálculos: DANE - COMEX

^P Cifra preliminar

4.2. ENERO –SEPTIEMBRE 2015

El 50,4% del valor CIF de las importaciones registradas en los primeros nueve meses del año 2015 se concentró en Bogotá, D.C., 14,6% en Antioquia, 8,1% en Valle del Cauca, 8,0% en Cundinamarca, 6,5% en Bolívar, 5,5% en Atlántico, y el restante 6,8% en los demás departamentos. (Gráfico 11).

Gráfico 11. Importaciones según departamento de destino
Enero - septiembre 2014 - 2015^P



Fuente: DIAN. Cálculos: DANE - COMEX

^P Cifra preliminar

La caída de 14,4% registrado en las importaciones con destino a Bogotá D.C., 19,2% Valle del Cauca y 16,3% Cundinamarca, en los primeros nueve meses del año 2015, contribuyeron con -10,4 puntos porcentuales a la variación de -13,1% registrada en el total de las importaciones, esto explicado principalmente por las disminución de las importaciones de combustibles y aceites minerales y sus productos (-37,9%) hacia Bogotá D.C., para Valle del Cauca las compras externas de aparatos y material eléctrico, de grabación o imagen (-52,6%) y Cundinamarca por las importaciones de calderas, máquinas y partes (-14,7%) (Cuadro 11).

Cuadro 11. Variación porcentual del valor CIF de las importaciones según departamento de destino
Enero - septiembre 2015/2014^P

Departamentos	CIFDOL	CIFDOL	Variación (%)	Contribución	Participación 2015
	2014	2015			
Total	47.338,5	41.139,8	-13,1	-13,1	100,0
Bogotá, D.C.	24.231,9	20.740,1	-14,4	-7,4	50,4
Valle del Cauca	4.125,7	3.331,9	-19,2	-1,7	8,1
Cundinamarca	3.941,0	3.300,5	-16,3	-1,4	8,0
Bolívar	3.203,0	2.679,4	-16,3	-1,1	6,5
Atlántico	2.489,6	2.255,8	-9,4	-0,5	5,5
Santander	700,3	497,1	-29,0	-0,4	1,2
Caldas	270,9	281,6	4,0	0,0	0,7
Cauca	291,2	307,4	5,6	0,0	0,7
Antioquia	5.919,9	6.018,2	1,7	0,2	14,6
Demás departamentos	2.165,0	1.727,7	-20,2	-0,9	4,2

Fuente: DIAN. Cálculos: DANE - COMEX

^P Cifra preliminar

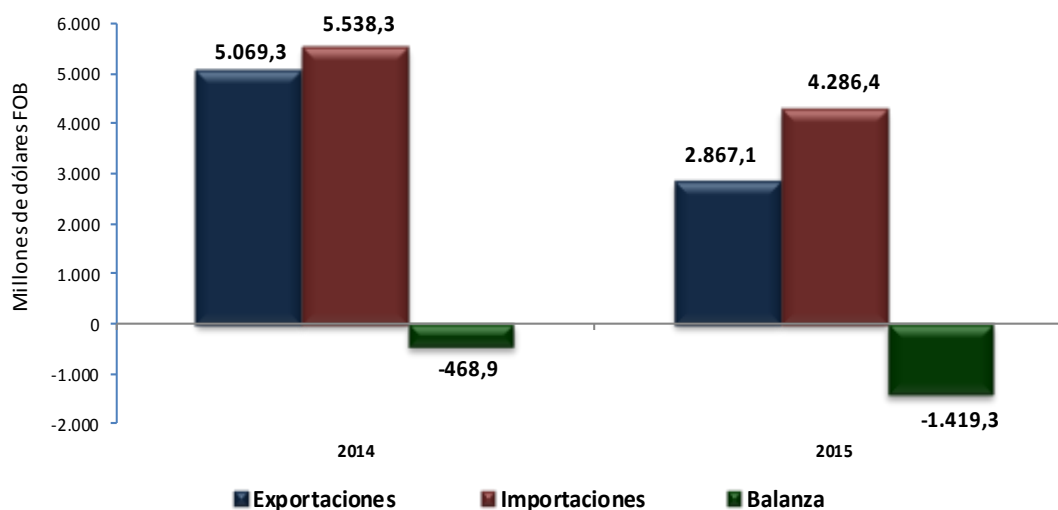
Nota: La diferencia en las sumas se debe a aproximación de decimales.

5. COMPORTAMIENTO GENERAL DE LA BALANZA COMERCIAL

5.1. SEPTIEMBRE 2015

En este mes se registró un déficit en la balanza comercial colombiana de US\$1.419,3 millones FOB.

Gráfico 12. Balanza comercial
Septiembre 2014 - 2015^P



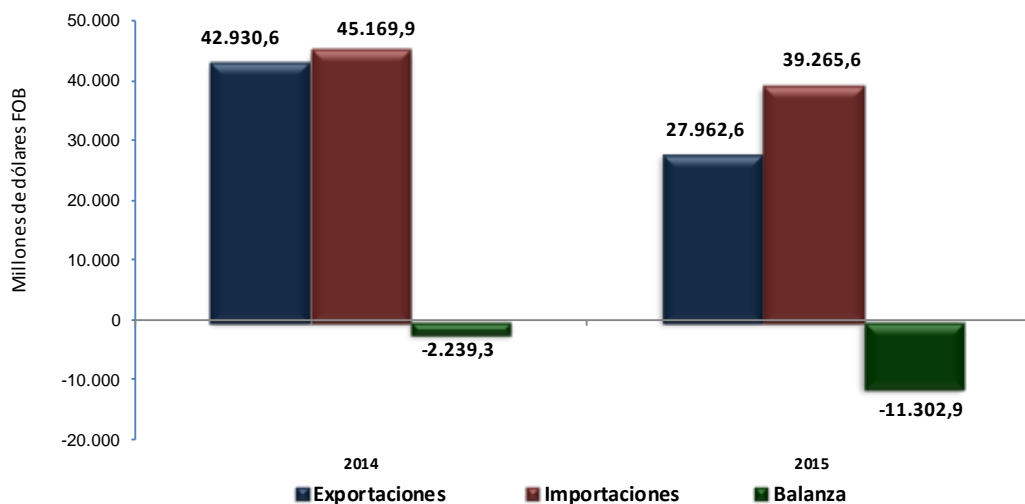
Fuente: DANE, DIAN. Cálculos: DANE - COMEX

^P Cifra preliminar

5.2. ENERO – SEPTIEMBRE 2015

En los primeros nueve meses del año 2015 se registró un déficit en la balanza comercial colombiana de US\$11.302,9 millones FOB.

Gráfico 13. Balanza comercial
Enero - septiembre 2014 - 2015^P



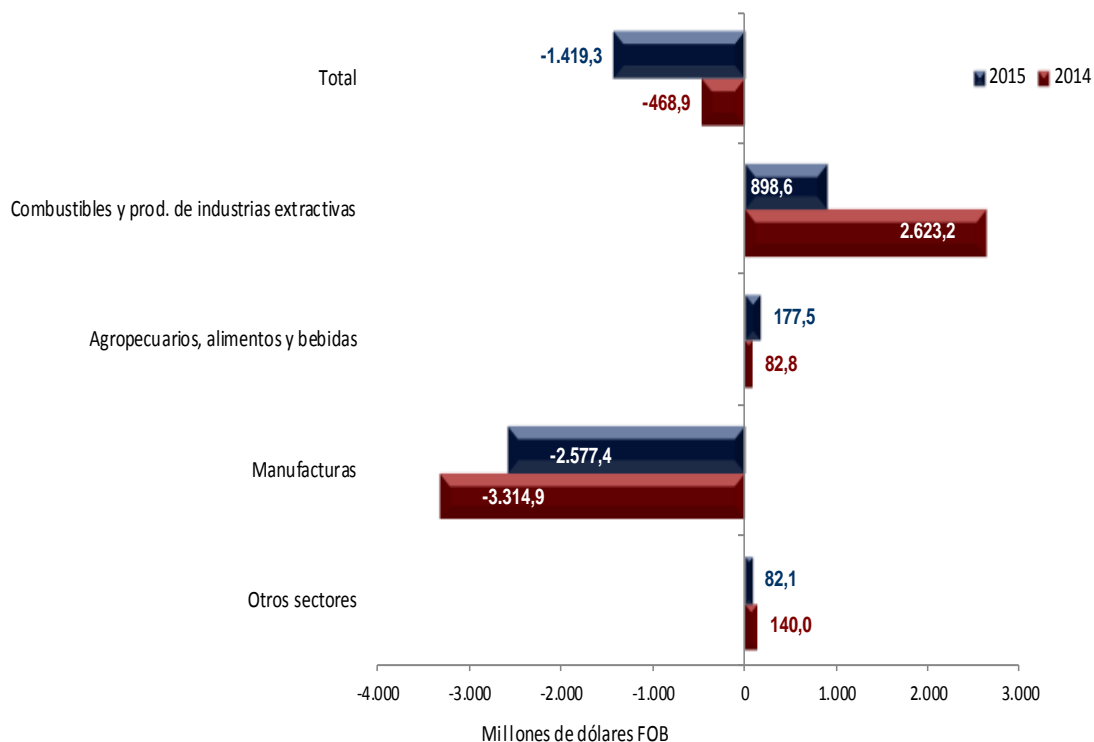
Fuente: DANE, DIAN. Cálculos: DANE - COMEX

^P Cifra preliminar

5.3. BALANZA COMERCIAL SEGÚN GRUPOS DE PRODUCTOS OMC

Para el mes de septiembre de 2015, el superávit del grupo de combustibles y productos de las industrias extractivas fue de US\$898,6 millones, cifra inferior en US\$1.724,6 millones a la del mismo mes del año 2014; por su parte, el déficit del grupo de manufacturas (US\$2.577,4 millones) disminuyó en US\$737,4 millones con relación al mes de septiembre de 2014. (Gráfico 14)

Gráfico 14. Balanza comercial, por grupos de productos OMC
Septiembre 2014 / 2015^P



Fuente: DANE, DIAN. Cálculos: DANE - COMEX
^P Cifra preliminar

Cuadro 13. Balanza comercial, según grupos de productos
Enero – septiembre 2015/ 2014^P

Millones de dólares FOB

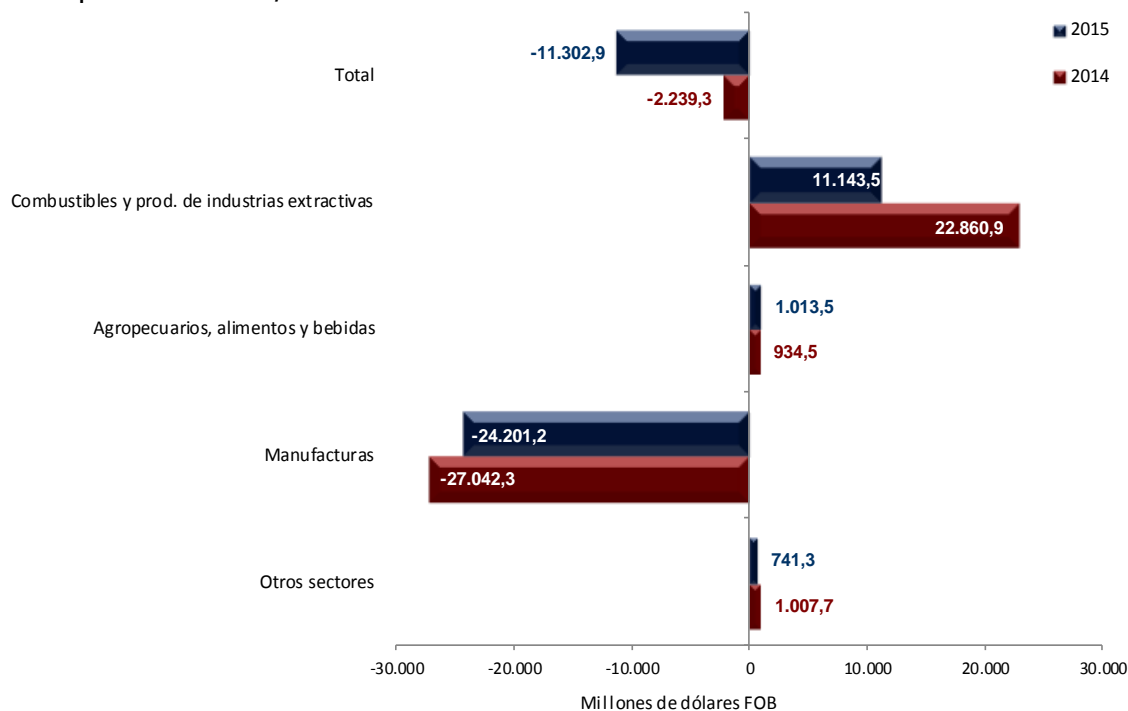
Grupos de productos	Exportaciones		Importaciones		Balanza Comercial		Diferencia 2015 -2014
	2014	2015	2014	2015	2014	2015	
Total nacional	42.930,6	27.962,6	45.169,9	39.265,6	-2.239,3	-11.302,9	-9.063,7
Agropecuarios, alimentos y bebidas	5.531,0	5.314,8	4.596,5	4.301,3	934,5	1.013,5	79,1
Otros tipos de trigo	0,0	0,0	408,2	301,1	-408,2	-301,1	107,1
Demás	5.531,0	5.314,8	4.188,3	4.000,2	1.342,7	1.314,6	-28,0
Combustibles y productos de las industrias extractivas	29.250,3	15.471,4	6.389,4	4.327,9	22.860,9	11.143,5	-11.717,4
Aceites de petróleo y aceites obtenidos de minerales bituminosos crudos	20.869,5	10.387,9	0,0	0,0	20.869,5	10.387,9	-10.481,6
Demás	8.380,8	5.083,5	6.389,4	4.327,9	1.991,4	755,6	-1.235,8
Manufacturas	6.956,6	6.352,4	33.999,0	30.553,7	-27.042,3	-24.201,2	2.841,1
Computadores portátiles	3,3	2,3	924,5	561,5	-921,1	-559,2	362,0
Vehículos para el transporte de mercancías	94,2	61,3	662,4	325,7	-568,2	-264,4	303,8
Receptores de televisión en colores	0,7	1,5	625,7	348,4	-625,0	-346,9	278,1
Vehículos automotores para el transporte de personas	231,3	205,5	2.131,6	1.871,8	-1.900,3	-1.666,3	234,0
Aviones entre 2.000 y 15.000 kg	4,0	0,0	336,6	119,6	-332,5	-119,6	213,0
Demás	6.623,1	6.081,8	29.318,2	27.326,7	-22.695,1	-21.244,9	1.450,2
Otros	1.192,7	824,0	185,0	82,7	1.007,7	741,3	-266,4
Oro no monetario	1.182,1	814,3	0,0	0,0	1.182,1	814,3	-367,8
Demás	10,5	9,6	185,0	82,7	-174,5	-73,0	101,4

Fuente: DANE, DIAN. Cálculos: DANE - COMEX

^P Cifra preliminar

En los primeros nueve meses del año 2015 se presentó un déficit comercial de US\$11.302,9 millones FOB, en el mismo periodo del año 2014 se había registrado un déficit de US\$2.239,3 millones. Este comportamiento se explica en buena parte por la disminución del superávit de aceites de petróleo y aceites obtenidos de minerales en US\$10.481,6 millones, adicionalmente por la disminución del superávit de oro no monetario en US\$367,8 millones. (Cuadro 13 y Gráfico 15)

Gráfico 15. Balanza comercial, por grupos de productos OMC
Enero - septiembre 2015 / 2014^P



Fuente: DANE, DIAN. Cálculos: DANE - COMEX
^P Cifra preliminar

5.4. BALANZA COMERCIAL SEGÚN PAÍSES

5.5. ENERO – SEPTIEMBRE 2015

En los primeros nueve meses del año 2015 aumento el déficit con China en US\$2.109,5, este comportamiento se explicó por la disminución de US\$3.022,0 millones en las exportaciones de aceites de petróleo y aceites obtenidos de minerales bituminosos crudos.

Cuadro 14. Balanza comercial, por países
Enero - septiembre 2015/ 2014^P

País	Balanza Comercial			
	Millones de dólares FOB			
	2014	2015	Diferencia 2015 - 2014	
Total	-2.239,3	-11.302,9	-9.063,7	
Países con los que Colombia presenta mayor déficit comercial 2015	China	-3.197,6	-5.307,1	-2.109,5
	Estados Unidos	-2.186,2	-3.804,8	-1.618,5
	México	-2.942,4	-2.144,0	798,3
	Francia	-1.152,5	-1.434,8	-282,3
	Alemania	-1.330,9	-1.278,4	52,6
	Corea	-626,3	-635,0	-8,7
	Brasil	-518,1	-505,5	12,5
	India	1.381,2	-495,6	-1.876,8
	Japón	-749,7	-492,8	256,9
Países con los que Colombia presenta mayor superávit comercial 2015	Ecuador	716,3	531,8	-184,5
	España	2.017,9	607,6	-1.410,3
	Venezuela	1.180,9	670,6	-510,3
	Aruba	810,8	685,4	-125,4
	Países Bajos	1.568,6	826,4	-742,3
	Panamá	2.804,0	1.761,4	-1.042,7
Resto de países	-15,4	-287,9	-272,6	

Fuente: DANE, DIAN. Cálculos: DANE - COMEX

^P Cifra preliminar

FICHA METODOLÓGICA

Objetivo: Presentar la información estadística sobre importaciones correspondiente del mes de referencia, comparada con las cifras del mismo período del año inmediatamente anterior.

Tipo de investigación: Documentos administrativos.

Fuentes de información: DIAN, a partir de las declaraciones de importación.

Periodicidad: mensual.

Cobertura: Nacional.

Principales términos utilizados:

- Importaciones: Es la introducción legal de mercancías procedentes de otros países o de una zona franca industrial colombiana, al resto del territorio aduanero nacional. Estas cifras se producen según la fecha de presentación de las declaraciones de importación ante las entidades financieras autorizadas para recaudar los tributos aduaneros.
- Valor CIF (Cost, Insurance, Freight, es decir, costo, seguro y flete): Es el precio total de la mercancía que incluye en su valor, los costos por seguros y fletes.
- Valor FOB (Free On Board): Corresponde al precio de venta de los bienes embarcados a otros países, puestos en el medio de transporte, sin incluir valor de seguro y fletes.
- País de origen: Es aquel donde se cultivaron los productos agrícolas, se extrajeron los minerales o se fabricaron los artículos manufacturados total o parcialmente, pero en este último caso, el país de origen es el que ha completado la última fase del proceso de fabricación para que el producto adopte su forma final.

Variaciones analizadas:

- Variación acumulada en lo corrido del año: Variación porcentual calculada entre lo transcurrido desde enero hasta el mes de referencia del año (Enero - hasta i,t), y lo transcurrido en igual período del año inmediatamente anterior (Enero - hasta $i,t-1$).
- Variación anual: Variación porcentual calculada entre el mes del año en referencia (i,t) y el mismo mes del año inmediatamente anterior ($i,t-1$).
- Variación acumulada anual: Variación porcentual calculada entre el acumulado de los últimos doce meses, con relación al mes del año en referencia (i,t) y el acumulado de igual período del año inmediatamente anterior ($i,t-1$).



- Contribución a la variación: Variación porcentual del período de referencia multiplicada por la participación porcentual del período inmediatamente anterior al de referencia.

Convenciones

^p Cifra preliminar de avance por falta de cobertura total y/o revisión completa de la información.



Si requiere información adicional, contáctenos a través del correo
contacto@dane.gov.co.

Departamento Administrativo Nacional de Estadística (DANE)
Bogotá, D.C. – Colombia

www.dane.gov.co