



Bogotá D. C., 19 de junio de 2014

Estadísticas de Edificación Licencias de Construcción

Abril 2014

Contenido

- Resumen
- Introducción
- 1. Resultados generales
- 2. Resultados por departamentos y Bogotá
- 3. Resultados por destinos
- 4. Resultados por estratos
- 5. Resultados para Vivienda
- Ficha metodológica
- Anexos



Director
Mauricio Perfetti del Corral

Subdirector
Diego Silva Ardila

Dirección de Metodología y
Producción Estadística
Eduardo Efraín Freire Delgado

Resumen

Anual

En abril del año 2014 se licenciaron 2.366.411 m² para construcción, 462.213 m² más que en el mismo mes del año anterior (1.904.198 m²), lo que significó un aumento de 24,3%. Este resultado está explicado principalmente por el incremento de 100,5% en el área aprobada para los destinos no habitacionales. Asimismo, el área aprobada para vivienda aumentó 1,4%.

- ♦ El área aprobada para vivienda diferente de interés social aumentó 27,5%, al pasar de 957.901 m² en abril de 2013 a 1.221.620 m² en abril de 2014. En contraste, el área aprobada para vivienda de interés social disminuyó 48,0%, respecto al mismo mes del año anterior.
- ♦ El número de soluciones de vivienda aprobadas presentó una reducción de 25,9%. La vivienda de interés social registró una disminución de 53,8% al pasar de 9.434 soluciones en abril de 2013 a 4.358 en el período de referencia. Por su parte, las soluciones de vivienda diferente de interés social aumentaron 6,7%.

Año corrido

En lo corrido del año hasta abril de 2014 se aprobaron 8.792.160 m² para edificación, lo que representó un aumento de 9,2% respecto al mismo período de 2013.

- ♦ El área aprobada para vivienda en lo corrido del año hasta abril de 2014 mostró un crecimiento de 8,5% con relación al mismo período del año anterior. En cuanto al número de soluciones de vivienda, se registró una disminución de 3,6%.

Doce meses

En los últimos doce meses hasta abril de 2014 se aprobaron 25.339.882 m², lo que representó un aumento de 9,1%, respecto al mismo período del año precedente.

- ♦ El número de unidades de vivienda licenciadas durante los últimos doce meses registró un incremento de 5,3%. Por tipo de solución, el licenciamiento de unidades de vivienda de interés social aumentó 13,5%, mientras que el número de viviendas diferentes de interés social disminuyó 1,9%.

Mensual

El área licenciada en abril de 2014 mostró un aumento de 1,7% con respecto a marzo de 2014¹. Este resultado está explicado por el incremento de 42,9% en el área aprobada para los destinos no habitacionales. Por otra parte, el área aprobada para vivienda disminuyó 13,2%.

- ♦ Respecto a marzo de 2014, el área aprobada para vivienda de interés social mostró una reducción de 49,6% y el área destinada a vivienda diferente de interés social aumentó 2,8%.
- ♦ El número de soluciones de vivienda aprobadas en abril de 2014 disminuyó 28,8% con respecto a marzo de 2014.

¹ La variación mensual refleja en gran parte hechos coyunturales

NOTA: La diferencia en la suma de las variables, obedece al sistema de aproximación en el nivel de dígitos trabajados



Introducción

Las licencias de construcción forman parte de un conjunto de instrumentos de control administrativo público, cuyo propósito es controlar coordinadamente el crecimiento y desarrollo de las ciudades, municipios o territorios, así como propender por el mantenimiento de las normas adoptadas en materia de la estructura de una construcción, las áreas de reserva, de embellecimiento y la construcción de vías.

Desde 1948, la investigación de Estadísticas de Edificación Licencias de Construcción ELIC ha indagado sobre la información consignada en las licencias de construcción (nuevas y ampliaciones) aprobadas para conocer sobre el sector edificador en el país. Debido al carácter de autorización previa que tienen las licencias de construcción, la investigación ha buscado determinar el potencial de la actividad edificadora del país y su alcance ha estado limitado a la construcción formal.

Las estadísticas hacen referencia al área a construir (en metros cuadrados) aprobada bajo licencia de construcción y para vivienda se incluyen también las unidades de vivienda aprobadas (casas o apartamentos). La información se recolecta mensualmente en las Curadurías Urbanas o en las entidades encargadas de estudiar, tramitar y expedir las licencias de construcción en cada municipio que hace parte de la cobertura geográfica de la operación estadística.

Desde la publicación de mayo de 2013 y con información desde enero de 2009, la cobertura geográfica está conformada por 88 municipios del territorio nacional.

NOTA: La diferencia en la suma de las variables, obedece al sistema de aproximación en el nivel de dígitos trabajados

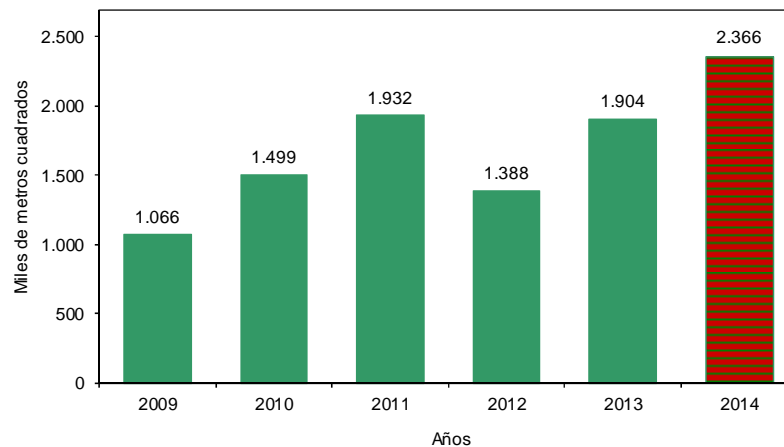
www.dane.gov.co

1. RESULTADOS GENERALES

1.1 Anual

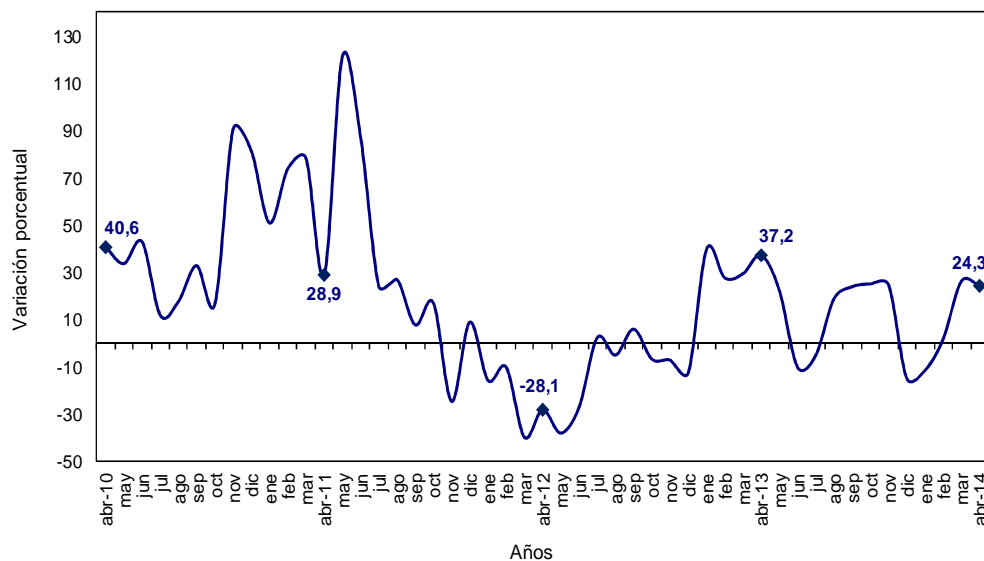
En abril de 2014 se licenciaron 2.366.411 m² para construcción, 462.213 m² más que en el mismo mes del año anterior (1.904.198 m²), lo que significó un aumento de 24,3% en el área licenciada. Este resultado está explicado principalmente por el incremento de 100,5% en el área aprobada para los destinos no habitacionales. Asimismo, el área aprobada para vivienda aumentó 1,4% (gráficos 1, 2 y anexo A1).

Gráfico 1
Área total aprobada, según licencias de construcción
88 municipios
Abril (2009 - 2014)



Fuente: DANE - Estadísticas de Edificación Licencias de Construcción

Gráfico 2
Variación anual, del área aprobada
88 municipios
Abril (2010 - 2014)

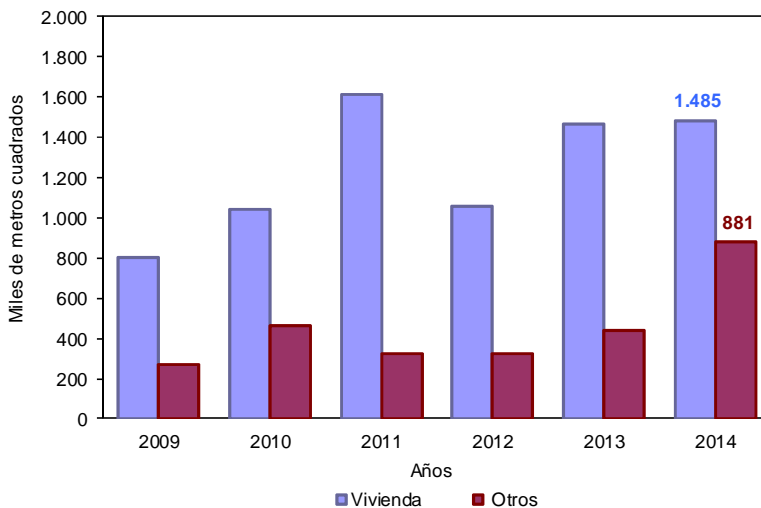


Fuente: DANE - Estadísticas de Edificación Licencias de Construcción

NOTA: La diferencia en la suma de las variables, obedece al sistema de aproximación en el nivel de dígitos trabajados

En abril de 2014 se aprobaron 1.485.110 m² para vivienda, lo que representó un incremento de 20.473 m² respecto al mismo mes de 2013. Por su parte, se aprobaron 881.301 m² para la construcción de destinos no habitacionales, lo que significó un incremento de 441.740 m² respecto a abril del año anterior (gráfico 3 y anexo A1).

Gráfico 3
Área aprobada para vivienda y otros destinos, según licencias de construcción
88 municipios
Abril (2009 - 2014)

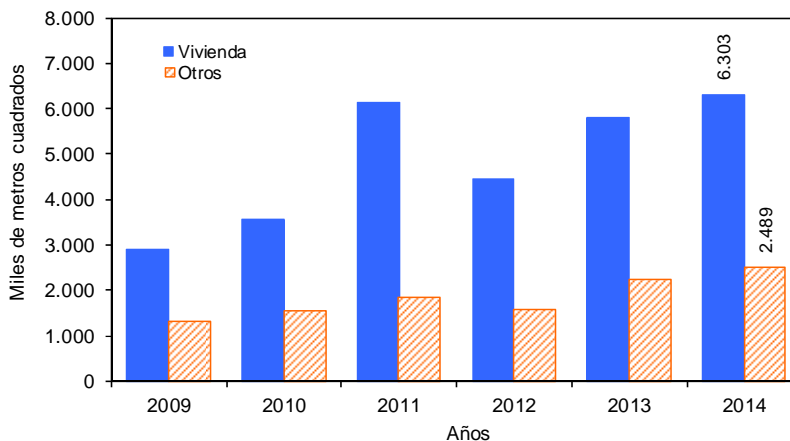


Fuente: DANE - Estadísticas de Edificación Licencias de Construcción

1.2 Año corrido a abril

En lo corrido del año hasta abril de 2014 se acumuló un área aprobada de 8.792.160 m² para edificaciones, lo que representó un incremento de 9,2% frente al mismo período de 2013. De este metraje, 6.303.227 m² (71,7%) correspondió a vivienda y 2.488.933 m² (28,3%) a otros destinos (gráfico 4 y anexo A1).

Gráfico 4
Acumulado año corrido del área aprobada para vivienda y otros destinos
88 municipios
Enero - abril (2009 - 2014)



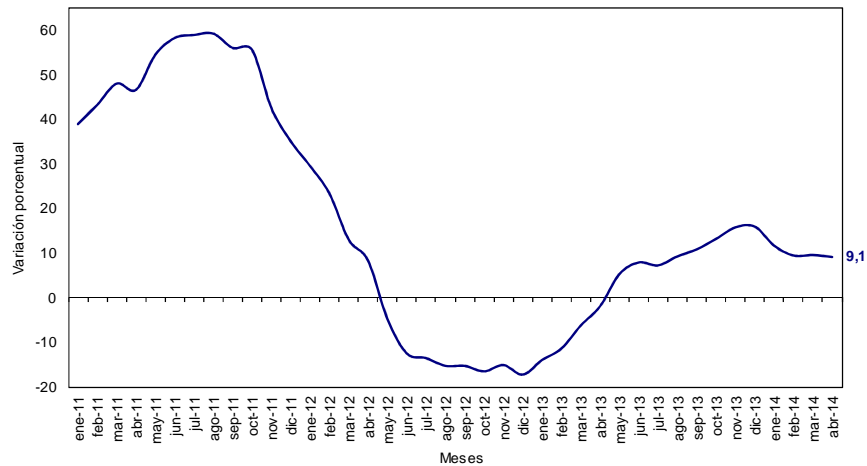
Fuente: DANE - Estadísticas de Edificación Licencias de Construcción

NOTA: La diferencia en la suma de las variables, obedece al sistema de aproximación en el nivel de dígitos trabajados

1.3 Doce meses a abril

En los últimos doce meses a abril de 2014, el área aprobada presentó un incremento de 9,1%, al pasar de 23.231.285 m² licenciados durante el período de mayo de 2012 a abril de 2013 a 25.339.882 m² entre mayo de 2013 y abril de 2014 (gráfico 5 y anexo A1).

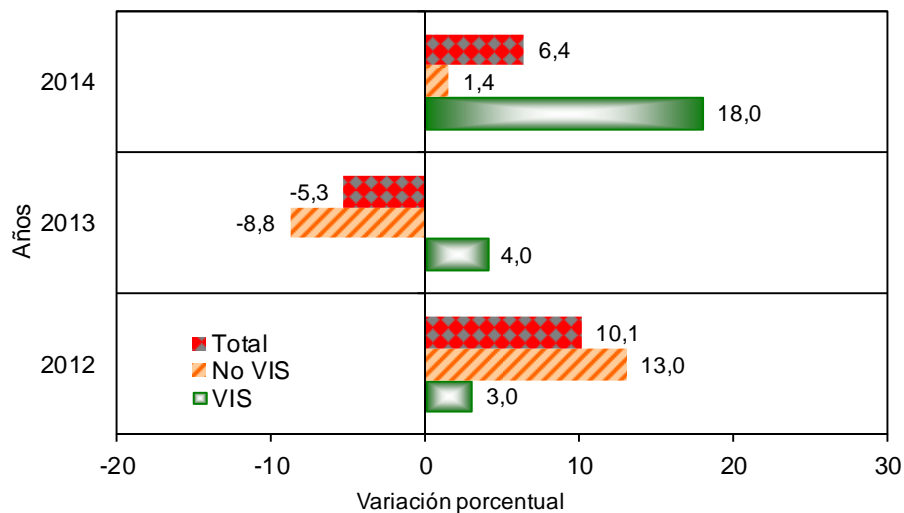
Gráfico 5
Variación doce meses del área aprobada
88 municipios
Enero 2011 - abril 2014



Fuente: DANE – Estadísticas de Edificación Licencias de Construcción

En el período de referencia, el área aprobada para vivienda aumentó 6,4%. Esta variación se explica por el incremento del área aprobada para vivienda de interés social (18,0%), que contribuyó con 5,3 puntos porcentuales a la variación total. Por su parte, el área aprobada para vivienda diferente de interés social aumentó 1,4% y sumó 1,0 punto porcentual (gráficos 6, 7 y anexo A22).

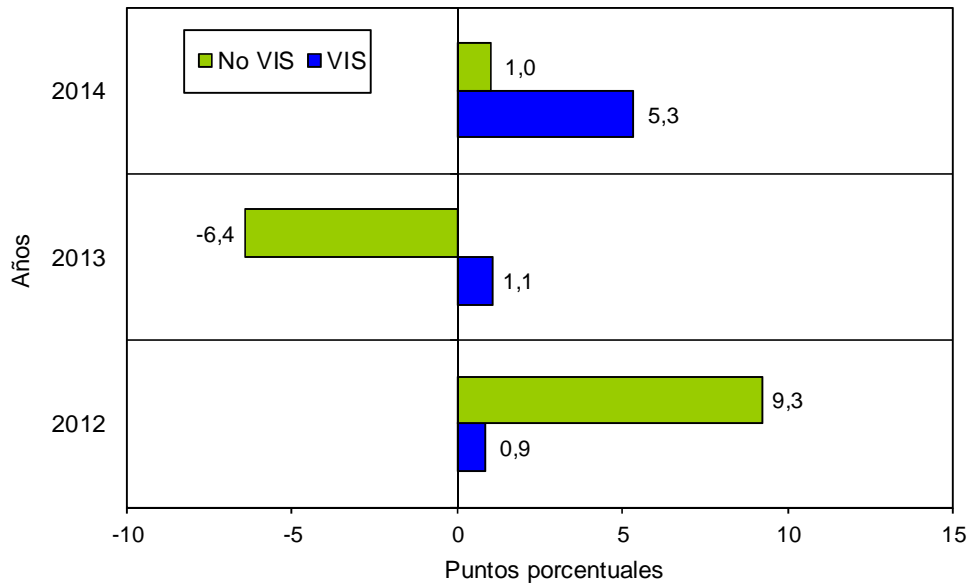
Gráfico 6
Variación doce meses del área total aprobada para vivienda y tipo de vivienda
88 municipios
Doce meses a abril (2012 - 2014)



Fuente: DANE – Estadísticas de Edificación Licencias de Construcción

NOTA: La diferencia en la suma de las variables, obedece al sistema de aproximación en el nivel de dígitos trabajados

Gráfico 7
Contribución a la variación doce meses del área aprobada por tipo de vivienda
88 municipios
Doce meses a abril (2012 - 2014)

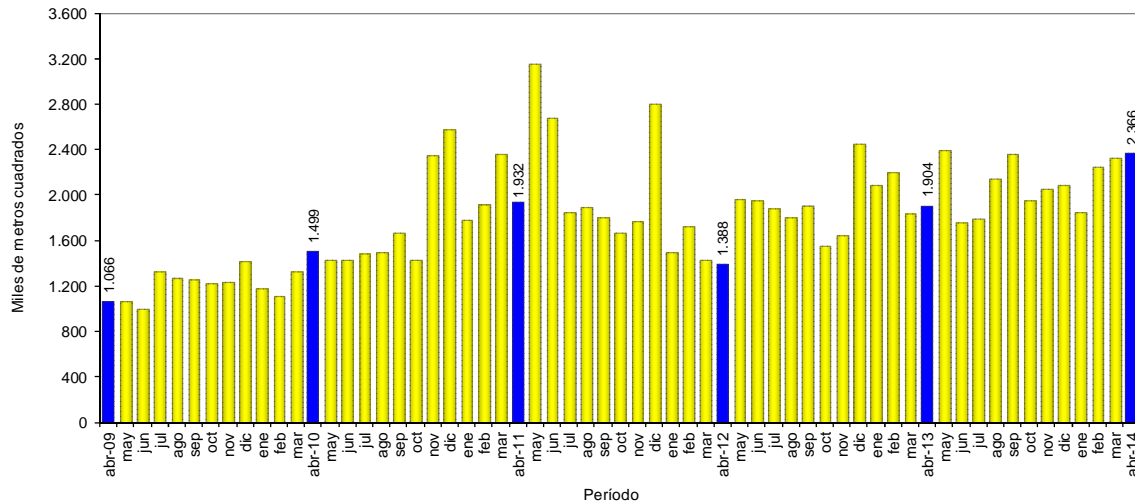


Fuente: DANE – Estadísticas de Edificación Licencias de Construcción

1.4 Mensual

El área aprobada durante el mes de abril de 2014 fue 2.366.411 m², superior en 38.520 m² al área aprobada en marzo de 2014 (2.327.891 m²), lo que significó un aumento de 1,7% en el período de análisis (gráficos 8, 9 y anexo A1).

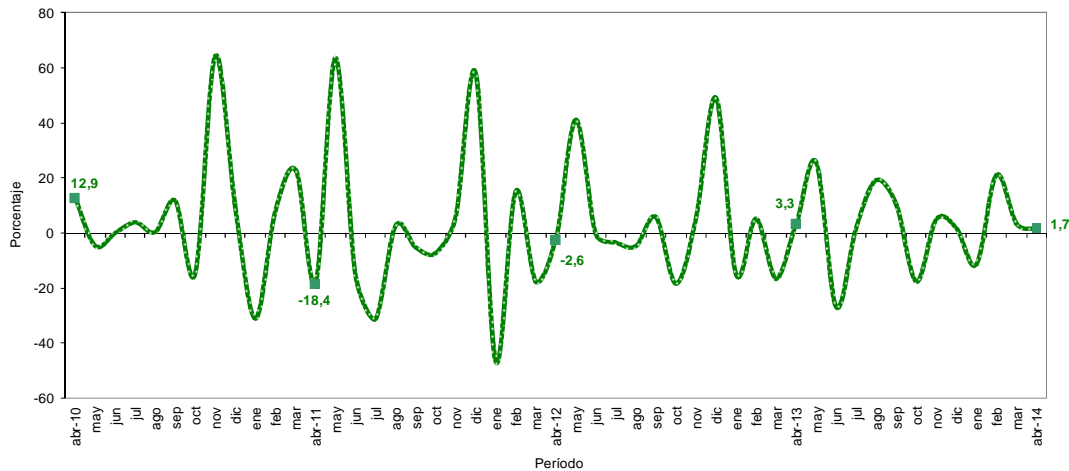
Gráfico 8
Área total aprobada, según licencias de construcción
88 municipios
Abril (2009 – 2014)



Fuente: DANE – Estadísticas de Edificación Licencias de Construcción

NOTA: La diferencia en la suma de las variables, obedece al sistema de aproximación en el nivel de dígitos trabajados

Gráfico 9
Variación mensual del área aprobada
88 municipios
Abril (2010 – 2014)



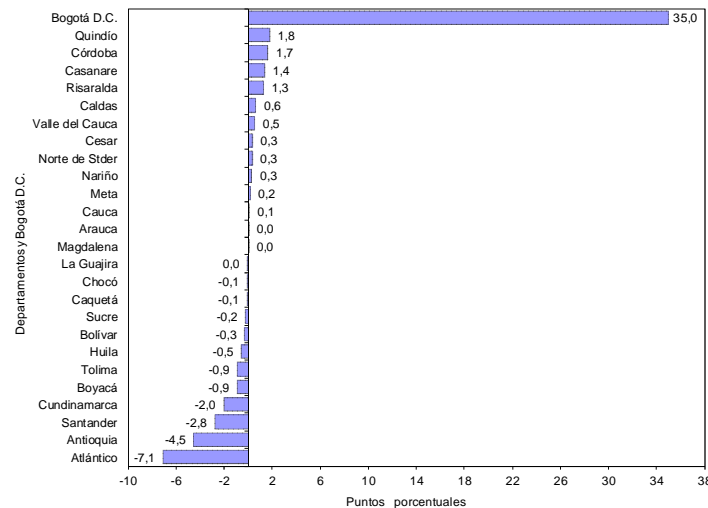
Fuente: DANE – Estadísticas de Edificación Licencias de Construcción

2. RESULTADOS POR DEPARTAMENTOS* Y BOGOTÁ D.C.

2.1 Anual

El aumento de 24,3% en el área total aprobada bajo licencias en abril de 2014 obedeció principalmente a la variación del área licenciada en la ciudad de Bogotá que aportó 35,0 puntos porcentuales a la variación. Por otra parte, los departamentos de Atlántico y Antioquia restaron conjuntamente 11,6 puntos porcentuales a dicha variación (gráfico 10 y anexo A7).

Gráfico 10
Contribución a la variación anual del área aprobada según departamentos y Bogotá D.C.
88 municipios
Abril de 2014



Fuente: DANE – Estadísticas de Edificación Licencias de Construcción

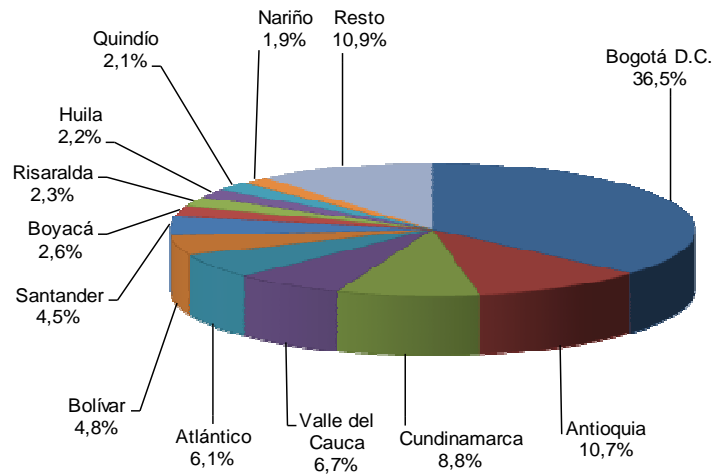
* La cobertura a nivel de departamento corresponde a los municipios que hacen parte de la muestra. Para conocer los municipios de cobertura remítase a la ficha metodológica.

NOTA: La diferencia en la suma de las variables, obedece al sistema de aproximación en el nivel de dígitos trabajados

2.2 Año corrido a abril

En lo corrido del año hasta abril de 2014, el 56,0% del total del área aprobada (8.792.160 m²) se concentró en la ciudad de Bogotá (36,5%) y los departamentos de Antioquia (10,7%) y Cundinamarca (8,8%). En los departamentos de Valle del Cauca, Atlántico, Bolívar y Santander se aprobó el 22,1% del total del área licenciada, mientras que los demás departamentos participaron con 22,0% del área total licenciada en el período de referencia (gráfico 11 y anexo A8).

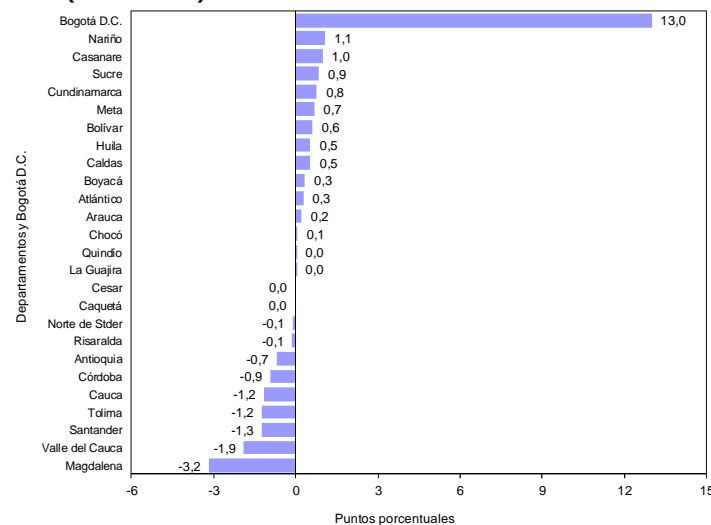
Gráfico 11
Distribución del área aprobada en el año corrido según departamentos y Bogotá D.C.
88 municipios
2014 (enero - abril)



Fuente: DANE – Estadísticas de Edificación Licencias de Construcción
 Nota: resto incluye a los 14 departamentos con menor participación.

Entre enero y abril de 2014, la ciudad de Bogotá registró la principal contribución a la variación del área aprobada, al sumar 13,0 puntos porcentuales. Por su parte, el departamento de Magdalena restó 3,2 puntos porcentuales a la variación año corrido (gráfico 12 y anexo A9).

Gráfico 12
Contribución a la variación año corrido del área aprobada según departamentos y Bogotá D.C.
88 municipios
2014 (enero - abril)



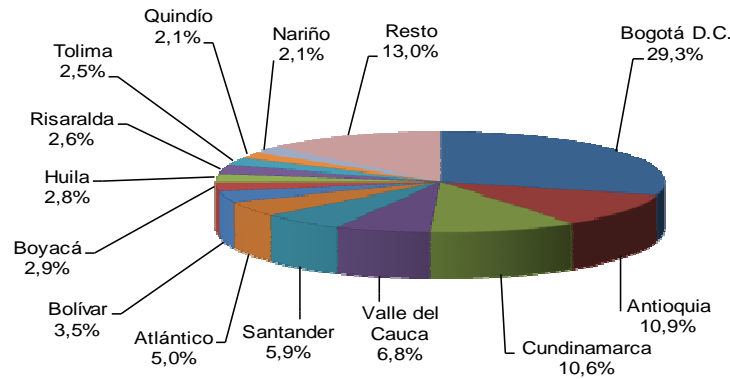
Fuente: DANE – Estadísticas de Edificación Licencias de Construcción

NOTA: La diferencia en la suma de las variables, obedece al sistema de aproximación en el nivel de dígitos trabajados

2.3 Doce meses a abril

En los últimos doce meses hasta abril de 2014, el 50,8% del área total aprobada (25.339.882 m²) se distribuyó en la ciudad de Bogotá (29,3%) y en los departamentos de Antioquia (10,9%) y Cundinamarca (10,6%) (gráfico 13 y anexo A10).

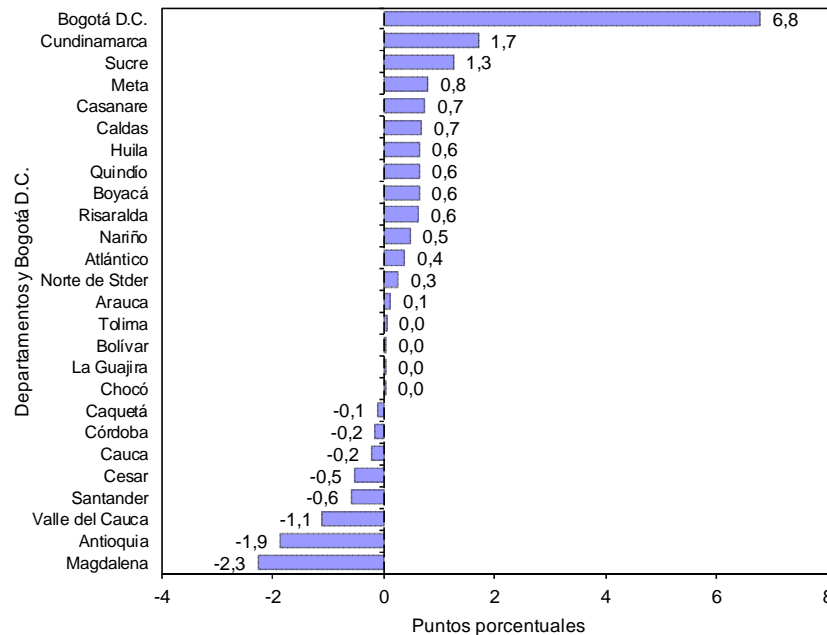
Gráfico 13
Distribución del área aprobada según departamentos y Bogotá D.C.
88 municipios
Doce meses a abril de 2014



Fuente: DANE - Estadísticas de Edificación Licencias de Construcción
 Nota: resto incluye a los 14 departamentos con menor participación.

La variación doce meses del área aprobada (9,1%) se explica principalmente por el resultado de la ciudad de Bogotá que aportó 6,8 puntos porcentuales. Por su parte, los departamentos de Magdalena y Antioquia restaron 2,3 y 1,9 puntos porcentuales, respectivamente, a la variación doce meses (gráfico 14 y anexo A11).

Gráfico 14
Contribución a la variación del área aprobada según departamentos y Bogotá D.C.
88 municipios
Doce meses a abril 2014



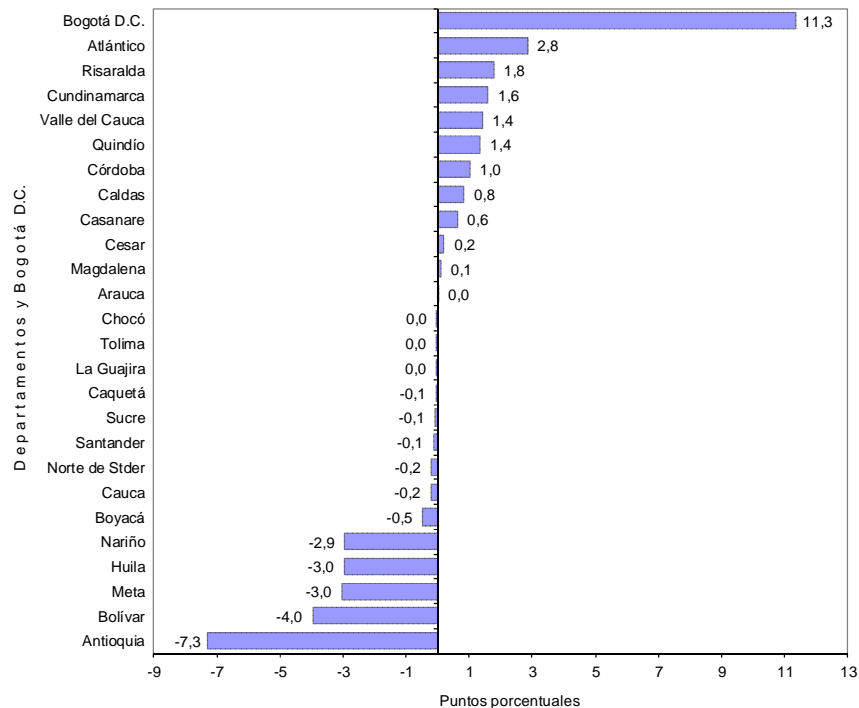
Fuente: DANE - Estadísticas de Edificación Licencias de Construcción

NOTA: La diferencia en la suma de las variables, obedece al sistema de aproximación en el nivel de dígitos trabajados

2.4 Mensual

La variación mensual del área licenciada en el mes de abril de 2014 (1,7%), obedeció principalmente al aumento del área aprobada en la ciudad de Bogotá que sumó 11,3 puntos porcentuales a la variación. Por otra parte, el departamento de Antioquia restó 7,3 puntos porcentuales a la variación mensual (gráfico 15 y anexo A3).

Gráfico 15
Contribución a la variación mensual del área total aprobada según departamentos y Bogotá D.C.
88 municipios
Abril de 2014

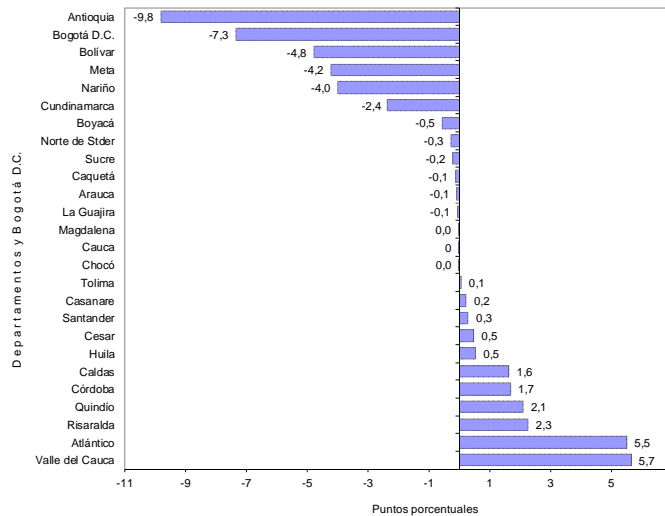


Fuente: DANE – Estadísticas de Edificación Licencias de Construcción

NOTA: La diferencia en la suma de las variables, obedece al sistema de aproximación en el nivel de dígitos trabajados

Para vivienda, la reducción de 13,2% en el área aprobada durante el período de análisis obedeció principalmente a la contribución registrada en el departamento de Antioquia y la ciudad de Bogotá, que restaron en conjunto 17,1 puntos porcentuales a la variación. Por otra parte, los departamentos de Valle del Cauca y Atlántico aportaron 5,7 y 5,5 puntos porcentuales, respectivamente, a la variación (gráfico 16 y anexo A3).

Gráfico 16
Contribución a la variación mensual del área aprobada para vivienda según departamentos y Bogotá D.C.
88 municipios
Abril de 2014



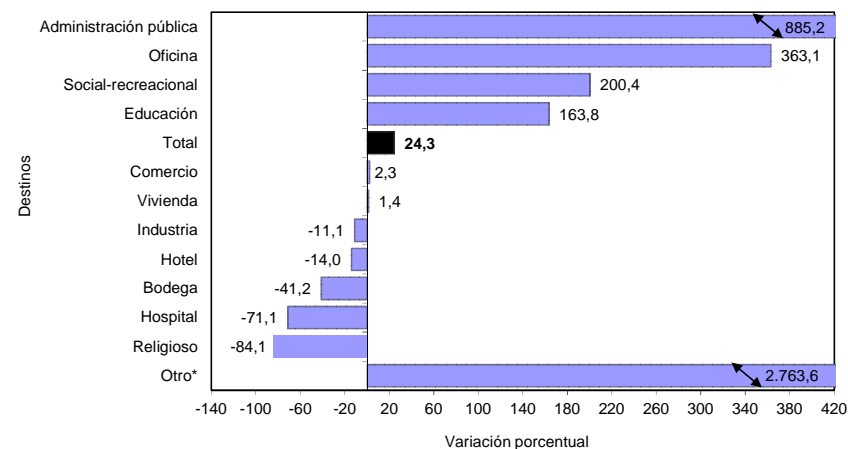
Fuente: DANE – Estadísticas de Edificación Licencias de Construcción

3. RESULTADOS POR DESTINOS

3.1 Anual

El área aprobada bajo licencias para el destino administración pública reportó un crecimiento de 885,2%, pasó de 674 m² en abril de 2013 a 6.640 m² en abril de 2014. Por otra parte, el destino religioso registró la mayor variación negativa (-84,1%), al pasar de 33.698 m² en abril de 2013 a 5.342 m² en el período de referencia (gráfico 17 y anexo A13).

Gráfico 17
Variación anual del área aprobada, según destinos
88 municipios
Abril de 2014



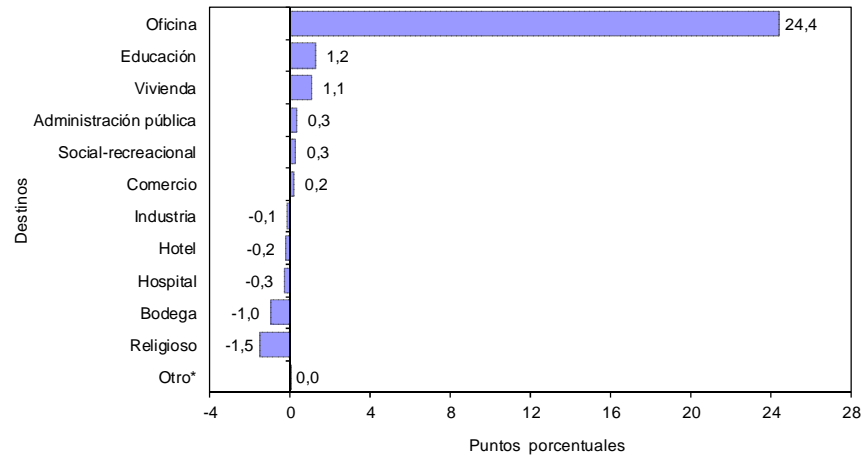
Fuente: DANE – Estadísticas de Edificación Licencias de Construcción

*Otro incluye destinos no residenciales como parqueaderos y caballerizas.

NOTA: La diferencia en la suma de las variables, obedece al sistema de aproximación en el nivel de dígitos trabajados

El área aprobada para oficina generó la principal contribución a la variación del período, al sumar 24,4 puntos porcentuales a la variación total del área aprobada. Por otra parte la variación del área aprobada para el destino religioso restó 1,5 puntos porcentuales (gráfico 18 y anexo A13).

Gráfico 18
Contribución a la variación anual del área aprobada, según destinos
88 municipios
Abril de 2014

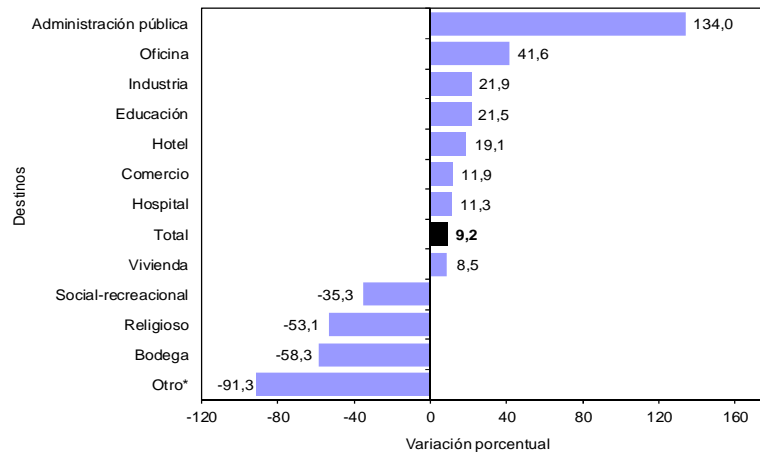


Fuente: DANE – Estadísticas de Edificación Licencias de Construcción

3.2 Año corrido a abril

De enero a abril de 2014, el área aprobada para el destino administración pública reportó la mayor variación porcentual (134,0%), al pasar de 15.928 m² en el año corrido a abril de 2013 a 37.278 m² en el período de análisis. Por otra parte, el destino bodega registró una disminución de 58,3% en el período de referencia (gráfico 19 y anexo A14).

Gráfico 19
Variación año corrido del área aprobada, según destinos
88 municipios
Enero – abril de 2014



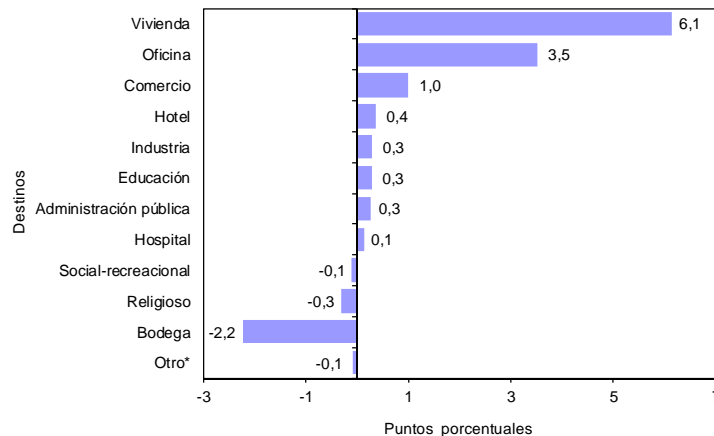
Fuente: DANE – Estadísticas de Edificación Licencias de Construcción

*Otro incluye destinos no residenciales como parqueaderos y caballerizas.

NOTA: La diferencia en la suma de las variables, obedece al sistema de aproximación en el nivel de dígitos trabajados

Los destinos de vivienda y oficina aportaron 6,1 y 3,5 puntos porcentuales, respectivamente, a la variación del año corrido hasta abril de 2014 (9,2%). En contraste, el destino bodega restó 2,2 puntos porcentuales a la variación (gráfico 20 y anexo A14).

Gráfico 20
Contribución a la variación acumulada año corrido del área aprobada, según destinos
88 municipios
Enero - abril 2014

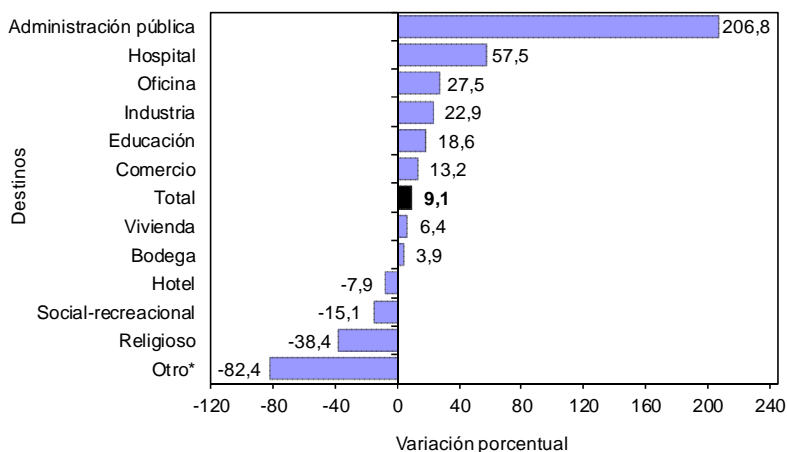


Fuente: DANE – Estadísticas de Edificación Licencias de Construcción

3.3 Doce meses a abril

En los últimos doce meses hasta abril de 2014 el área aprobada presentó un aumento de 9,1%, frente a lo registrado en el mismo período del año precedente. Por destinos, el mayor incremento se presentó en el área autorizada para administración pública (206,8%) al pasar de 74.112 m² a 227.348 m². Por otra parte, el área aprobada para el destino religioso disminuyó 38,4% (gráfico 21 y anexo A15).

Gráfico 21
Variación del área aprobada, según destinos
88 municipios
Doce meses a abril de 2014



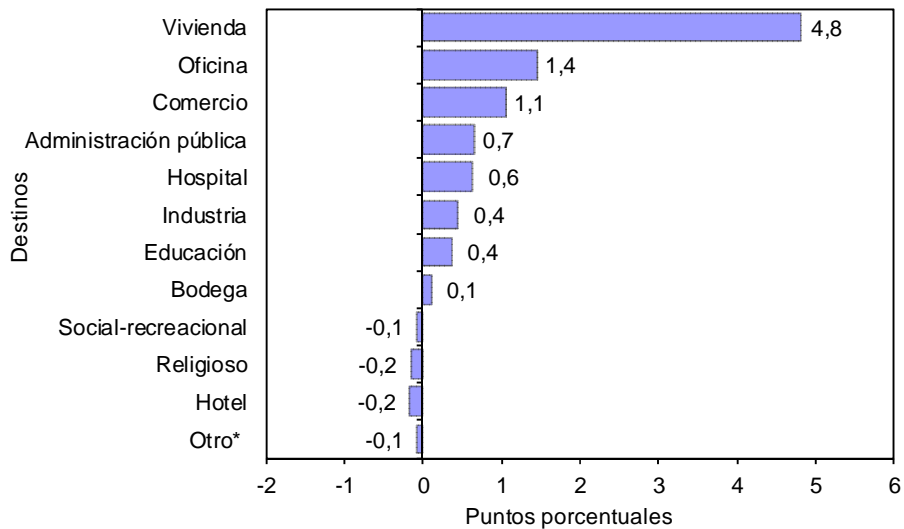
Fuente: DANE – Estadísticas de Edificación Licencias de Construcción

*Otro incluye destinos no residenciales como parqueaderos y caballerizas.

NOTA: La diferencia en la suma de las variables, obedece al sistema de aproximación en el nivel de dígitos trabajados

En términos de contribución a la variación acumulada doce meses, el principal aporte a la variación lo registró el área aprobada para el destino vivienda que sumó 4,8 puntos porcentuales (gráfico 22 y anexo A15).

Gráfico 22
Contribución a la variación del área aprobada, según destinos
88 municipios
Doce meses a abril de 2014

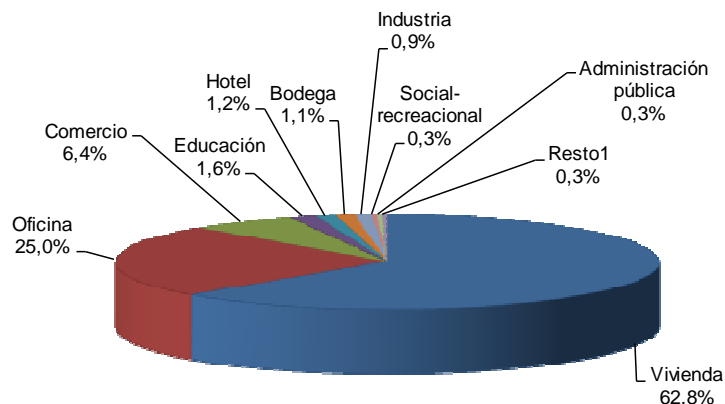


Fuente: DANE – Estadísticas de Edificación Licencias de Construcción

3.4 Mensual

Del total de metros cuadrados aprobados en abril de 2014, 62,8% correspondió a vivienda, mientras que los demás destinos registraron una participación de 37,2% (gráfico 23).

Gráfico 23
Distribución del área aprobada, según destinos
88 municipios
Abril de 2014

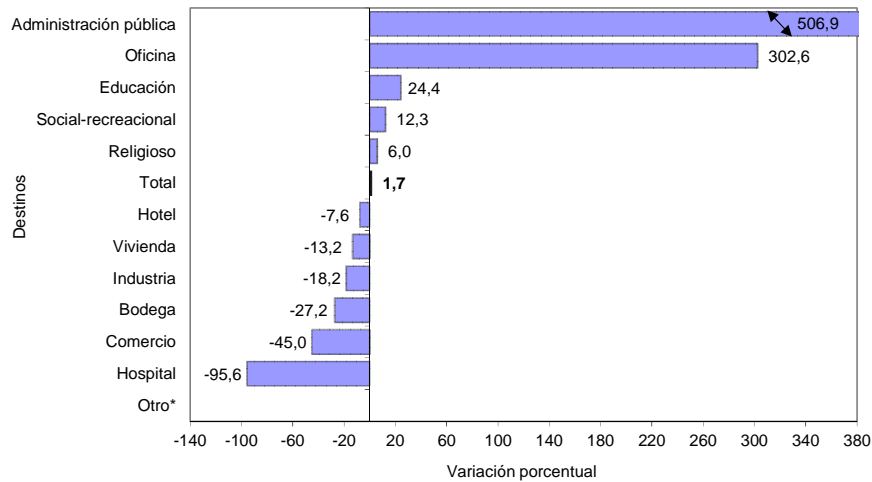


¹ Resto incluye los destinos religioso, hospital y otro
Fuente: DANE – Estadísticas de Edificación Licencias de Construcción

*Otro incluye destinos no residenciales como parqueaderos y caballerizas.
NOTA: La diferencia en la suma de las variables, obedece al sistema de aproximación en el nivel de dígitos trabajados

El destino que registró la mayor variación en el área licenciada en abril de 2014, respecto a marzo del mismo año, fue administración pública (506,9%), al pasar de 1.094 m² a 6.640 m²; le sigue el área licenciada para el destino oficina (302,6%). Por otra parte, el área aprobada para el destino hospital presentó una disminución de 95,6% en el periodo de análisis, al pasar de 56.046 m² aprobados en marzo de 2014 a 2.439 m² en abril del mismo año (gráfico 24 y anexo A12).

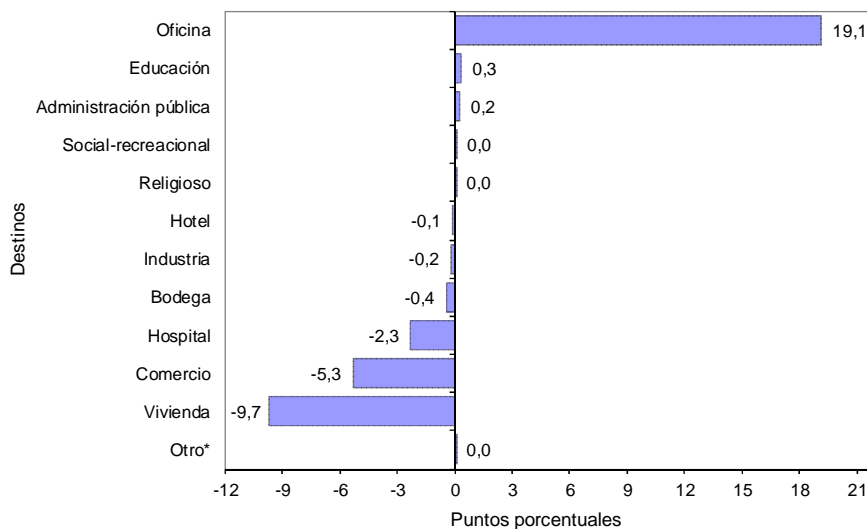
Gráfico 24
Variación mensual del área aprobada, según destinos
88 municipios
Abril de 2014



Fuente: DANE – Estadísticas de Edificación Licencias de Construcción
 Nota: la variación del destino otro no se muestra ya que presentó cálculo matemático indeterminado

La principal contribución a la variación del área aprobada correspondió al destino oficina, al sumar 19,1 puntos porcentuales a la variación total del período (1,7%). Por su parte, el destino vivienda restó 9,7 puntos porcentuales a la variación mensual (gráfico 25 y anexo A12).

Gráfico 25
Contribución a la variación mensual del área aprobada, según destinos
88 municipios
Abril de 2014



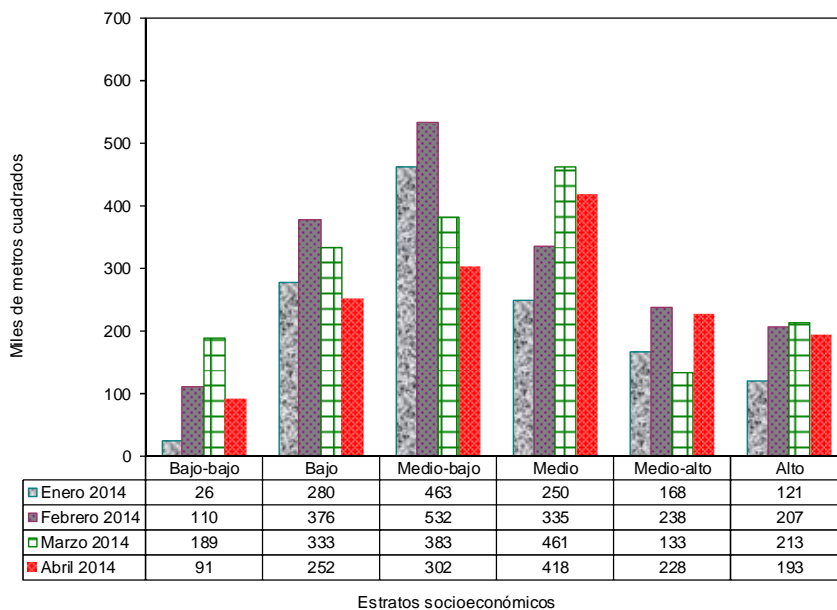
Fuente: DANE – Estadísticas de Edificación Licencias de Construcción

*Otro incluye destinos no residenciales como parqueaderos y caballerizas.
 NOTA: La diferencia en la suma de las variables, obedece al sistema de aproximación en el nivel de dígitos trabajados

4. RESULTADOS POR ESTRATOS PARA VIVIENDA

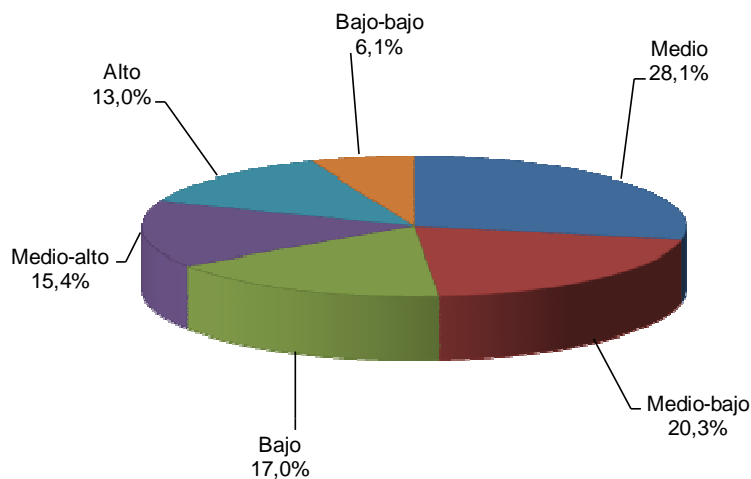
En abril de 2014 se licenciaron 1.485.110 m² para vivienda, de los cuales la mayor concentración se presentó en los estratos medio, medio-bajo y bajo. Para estos estratos, en conjunto se autorizaron 972.431 m², área que representó el 65,4% del total (gráfico 26, 27 y cuadro 1).

Gráfico 26
Área aprobada para vivienda por estrato socioeconómico
88 municipios
Enero – abril de 2014



Fuente: DANE – Estadísticas de Edificación Licencias de Construcción

Gráfico 27
Distribución del área aprobada para vivienda por estrato socioeconómico
88 municipios
Abril de 2014



Fuente: DANE – Estadísticas de Edificación Licencias de Construcción

NOTA: La diferencia en la suma de las variables, obedece al sistema de aproximación en el nivel de dígitos trabajados

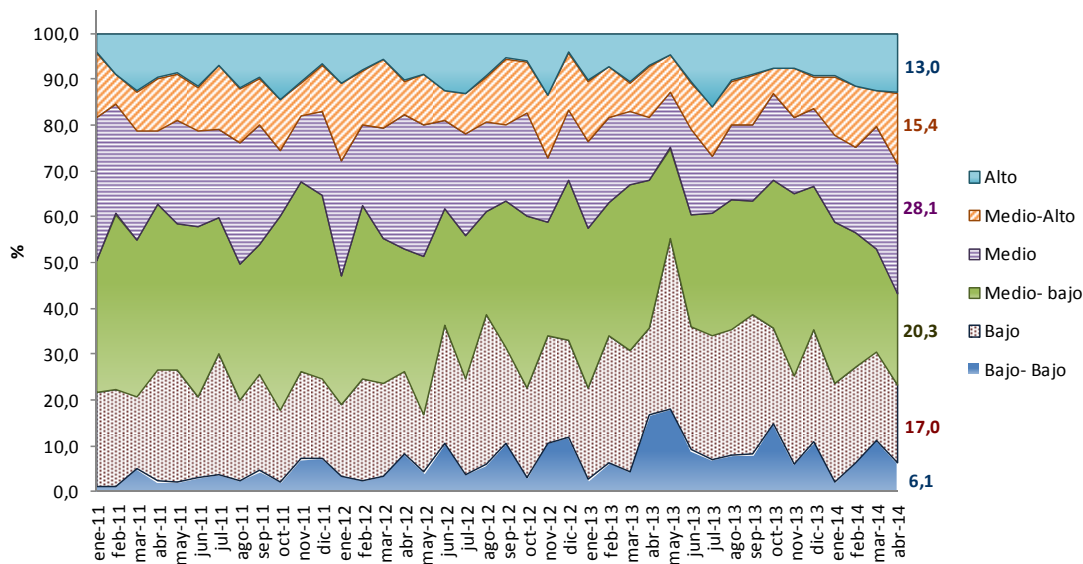
Cuadro 1
Área aprobada para vivienda por estrato socioeconómico
88 municipios
Abril de 2013 – abril de 2014

Período	Estratos socioeconómicos						Total
	Bajo- bajo	Bajo	Medio- bajo	Medio	Medio- alto	Alto	
Abril 2013	242.235	279.928	474.680	201.257	161.459	105.078	1.464.637
Mayo 2013	330.921	688.275	363.662	228.616	148.012	85.526	1.845.012
Junio 2013	121.701	366.977	333.096	255.969	137.219	145.825	1.360.787
Julio 2013	93.402	367.909	358.861	171.381	148.388	213.405	1.353.346
Agosto 2013	140.319	492.671	506.308	291.897	174.408	183.727	1.789.330
Septiembre 2013	114.814	443.522	357.935	243.317	155.946	132.160	1.447.694
Octubre 2013	241.860	340.654	532.037	308.213	91.143	124.565	1.638.472
Noviembre 2013	92.698	301.804	617.023	262.530	165.628	118.431	1.558.114
Diciembre 2013	151.598	342.687	440.246	239.501	98.559	131.670	1.404.261
Enero 2014	26.492	279.672	462.514	249.859	167.591	121.095	1.307.223
Febrero 2014	110.405	376.376	531.996	335.477	238.481	207.043	1.799.778
Marzo 2014	188.939	332.819	382.638	461.398	132.590	212.732	1.711.116
Abril 2014	91.211	252.248	302.158	418.025	227.992	193.476	1.485.110

Fuente: DANE – Estadísticas de Edificación Licencias de Construcción

Durante el mes de abril de 2014, el área licenciada para vivienda se concentró principalmente en el estrato medio (28,1%), le siguieron en orden de importancia los estratos medio-bajo (20,3%) y bajo (17,0%). Los estratos medio-alto, alto y bajo-bajo registraron la menor proporción del área aprobada para vivienda, con 15,4%, 13,0% y 6,1% respectivamente (gráfico 28).

Gráfico 28
Distribución del área aprobada para vivienda, según estrato socioeconómico
88 municipios
Enero de 2011 - abril de 2014



Fuente: DANE – Estadísticas de Edificación Licencias de Construcción

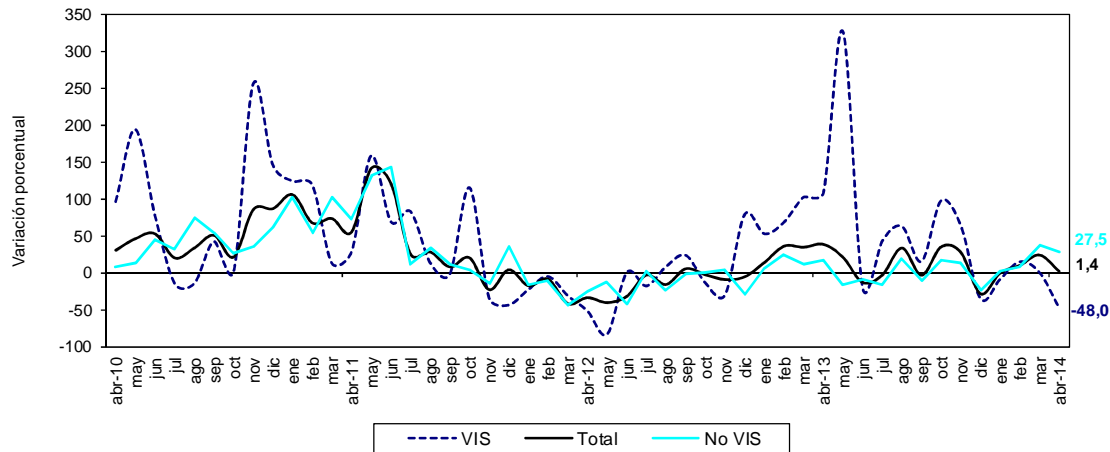
NOTA: La diferencia en la suma de las variables, obedece al sistema de aproximación en el nivel de dígitos trabajados

5. RESULTADOS PARA VIVIENDA

5.1 Anual

En abril de 2014, el área autorizada bajo licencias que se destinó a vivienda aumentó 1,4% respecto al mismo mes de 2013. Esta variación se explica por el incremento de 27,5% en el área aprobada para vivienda diferente de interés social, que pasó de 957.901 m² en abril de 2013 a 1.221.620 m² en el mismo mes de 2014. Para vivienda de interés social el área aprobada disminuyó 48,0% (gráfico 29 y anexo A22).

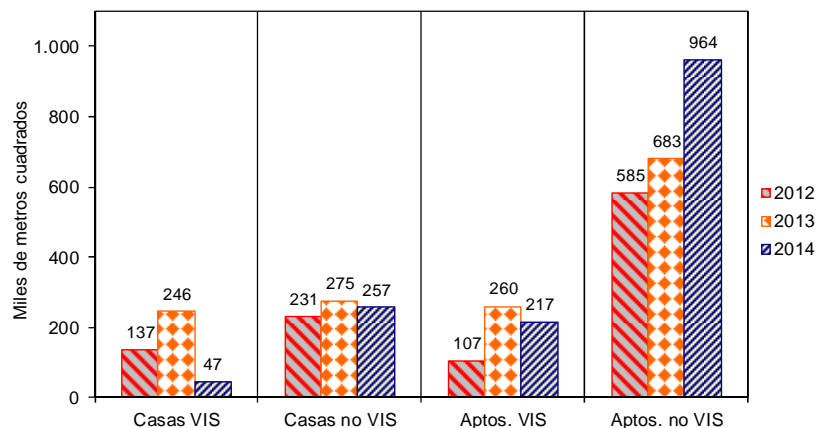
Gráfico 29
Variación anual del área total aprobada para vivienda
88 municipios
Abril (2010 - 2014)



Fuente: DANE – Estadísticas de Edificación Licencias de Construcción

En abril de 2014 se aprobaron 1.180.678 m² (79,5%) para viviendas tipo apartamento y 304.432 m² (20,5%) para soluciones tipo casa. Del metraje licenciado para vivienda diferente de interés social, 964.155 m² (78,9%) fueron aprobados para la construcción de apartamentos y 257.465 m² (21,1%) para casas. En el caso de la vivienda de interés social, 216.523 m² (82,2%) correspondieron a apartamentos y 46.967 m² (17,8%) a casas (gráfico 30, anexos A16 y A22).

Gráfico 30
Área total aprobada para vivienda, por tipo de vivienda
88 municipios
Abril (2012 - 2014)

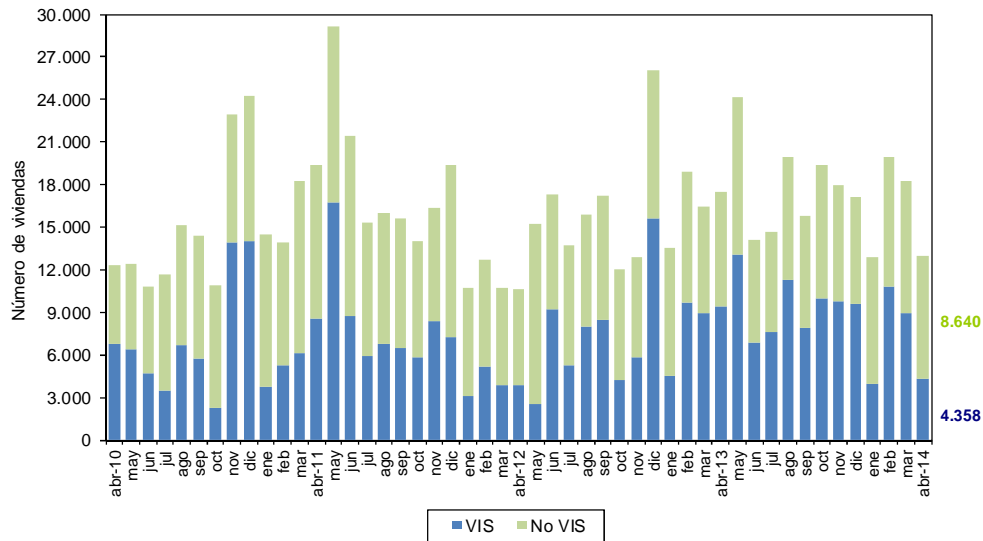


Fuente: DANE – Estadísticas de Edificación Licencias de Construcción

NOTA: La diferencia en la suma de las variables, obedece al sistema de aproximación en el nivel de dígitos trabajados

Con el metraje licenciado en vivienda se tiene previsto construir 12.998 soluciones: 8.640 viviendas diferentes de interés social y 4.358 viviendas de interés social. Esto significa una disminución, respecto a abril de 2013, de 53,8% en el número de unidades aprobadas para vivienda de interés social y un aumento de 6,7% para vivienda diferente de interés social (gráfico 31, anexos A17 y A22).

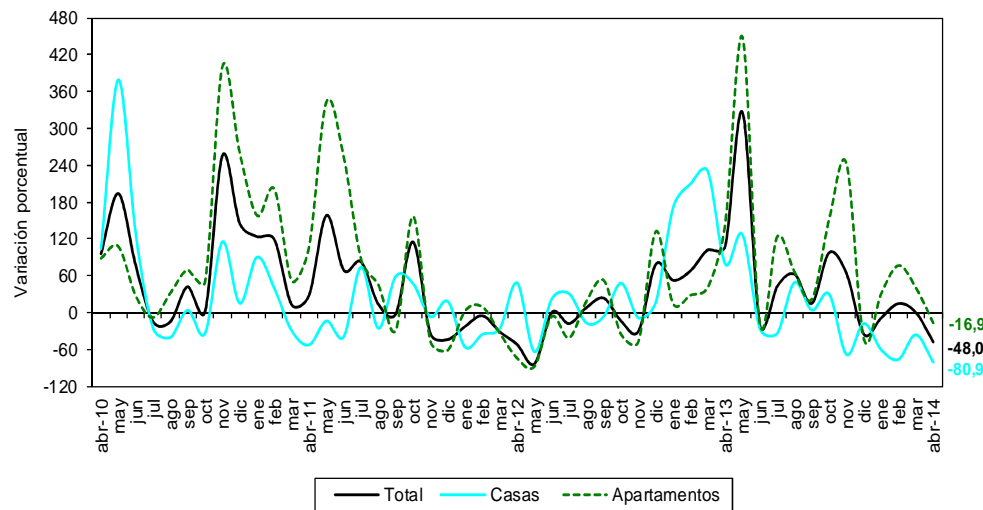
Gráfico 31
Número de unidades de vivienda aprobadas según licencias
88 municipios
Abril (2010 – 2014)



Fuente: DANE – Estadísticas de Edificación Licencias de Construcción

En abril de 2014, el área aprobada para vivienda de interés social disminuyó 48,0%. Por tipo de vivienda, el área licenciada para casas VIS presentó una reducción de 80,9%, al pasar de 246.289 m² en abril de 2013 a 46.967 m² en el período de referencia. Asimismo, el área aprobada bajo licencias para apartamentos VIS disminuyó 16,9%, respecto al mismo mes del año anterior (gráfico 32 y anexo A22).

Gráfico 32
Variación anual del área aprobada para vivienda VIS, por tipo de vivienda
88 municipios
Abril (2010 - 2014)



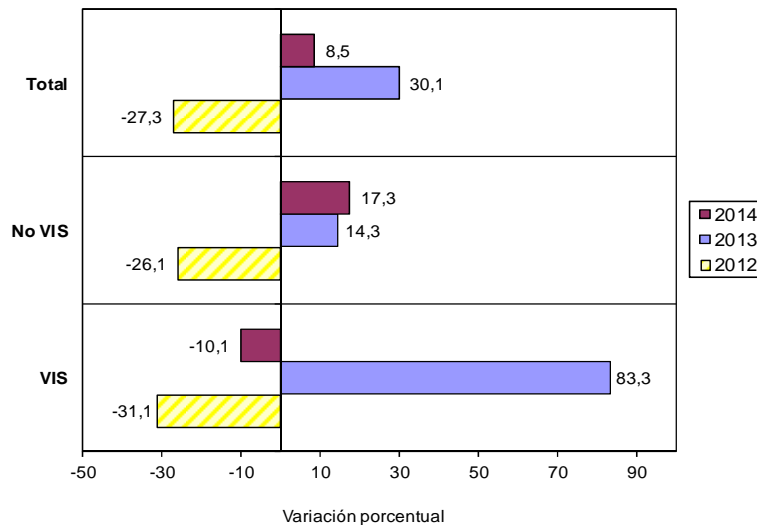
Fuente: DANE – Estadísticas de Edificación Licencias de Construcción

NOTA: La diferencia en la suma de las variables, obedece al sistema de aproximación en el nivel de dígitos trabajados

5.2 Año corrido a abril

En lo corrido del año hasta abril de 2014, el área aprobada para vivienda aumentó 8,5% con respecto al mismo período del año anterior. El metraje aprobado para la construcción de vivienda diferente de interés social presentó un incremento de 17,3%, mientras que la vivienda de interés social disminuyó 10,1% (gráfico 33 y anexo A22).

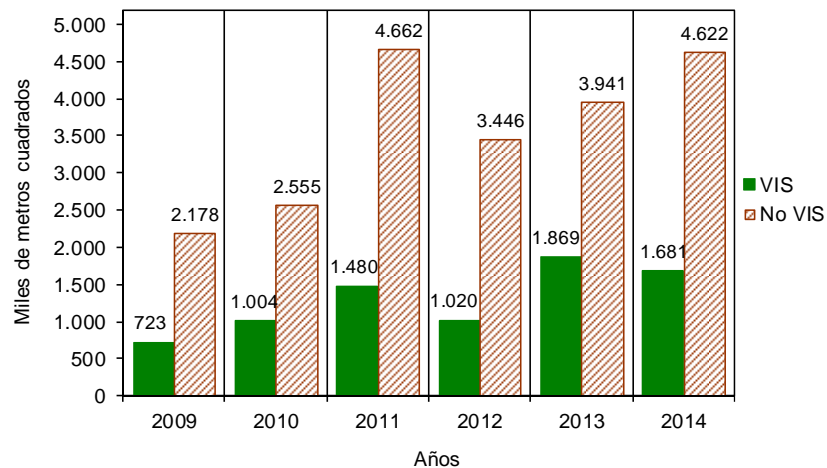
Gráfico 33
Variación año corrido del área aprobada para vivienda
88 municipios
Enero - abril (2012 - 2014)



Fuente: DANE - Estadísticas de Edificación Licencias de Construcción

El área acumulada en lo corrido del año hasta abril de 2014 para la construcción de vivienda sumó 6.303.227 m², de los cuales 4.622.298 m² (73,3%) fueron para vivienda diferente de interés social y 1.680.929 m² (26,7%) para edificación de vivienda de interés social (gráfico 34 y anexo A22).

Gráfico 34
Acumulado año corrido del área aprobada para vivienda
88 municipios
Enero - abril (2009 - 2014)

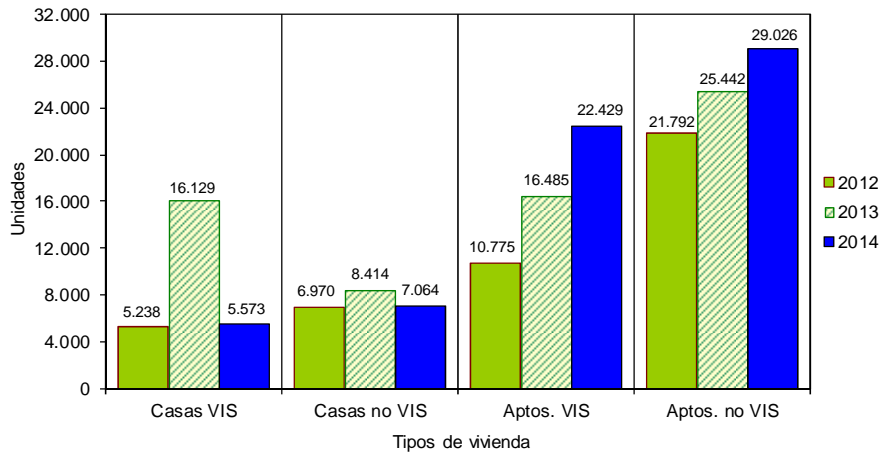


Fuente: DANE - Estadísticas de Edificación Licencias de Construcción

NOTA: La diferencia en la suma de las variables, obedece al sistema de aproximación en el nivel de dígitos trabajados

De las 64.092 unidades de vivienda que se aprobaron para construcción en el período analizado, 36.090 soluciones corresponden a vivienda diferente de interés social (29.026 apartamentos y 7.064 casas) y 28.002 a unidades de vivienda de interés social (22.429 apartamentos y 5.573 casas) (gráfico 35 y anexo A22).

Gráfico 35
Número de unidades de vivienda aprobadas, por tipo de vivienda
88 municipios
Enero - abril (2012 - 2014)

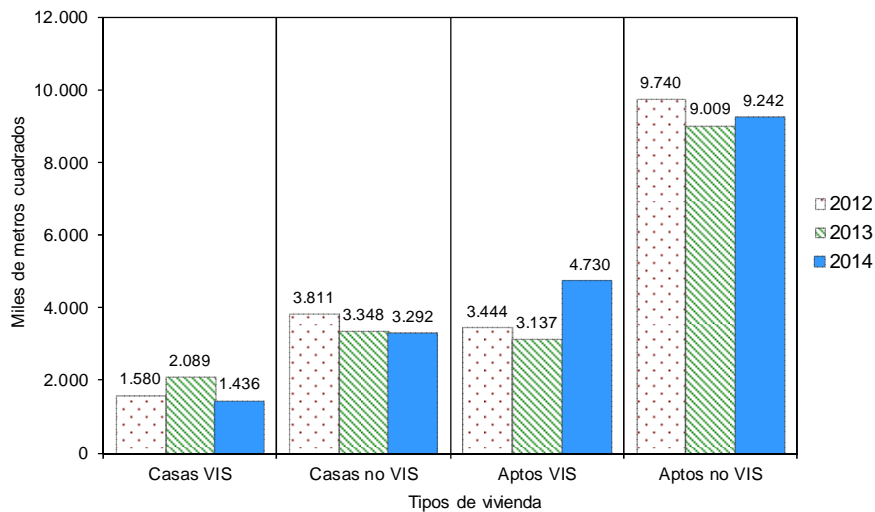


Fuente: DANE - Estadísticas de Edificación Licencias de Construcción

5.3 Doce meses a abril

Durante el período comprendido entre mayo de 2013 y abril de 2014 se aprobaron 18.700.243 m² para la edificación de vivienda. De esta área, 12.534.120 m² se autorizaron para edificar vivienda diferente de interés social, de los cuales 9.242.167 m² fueron para construir apartamentos y 3.291.953 m² para casas. El metraje autorizado para vivienda de interés social (6.166.123 m²) está distribuido en 4.729.709 m² para soluciones tipo apartamento y 1.436.414 m² para soluciones tipo casa (gráfico 36, anexos A20 y A22).

Gráfico 36
Acumulado doce meses de área aprobada para vivienda, según tipo de vivienda
88 municipios
Abril (2012 - 2014)

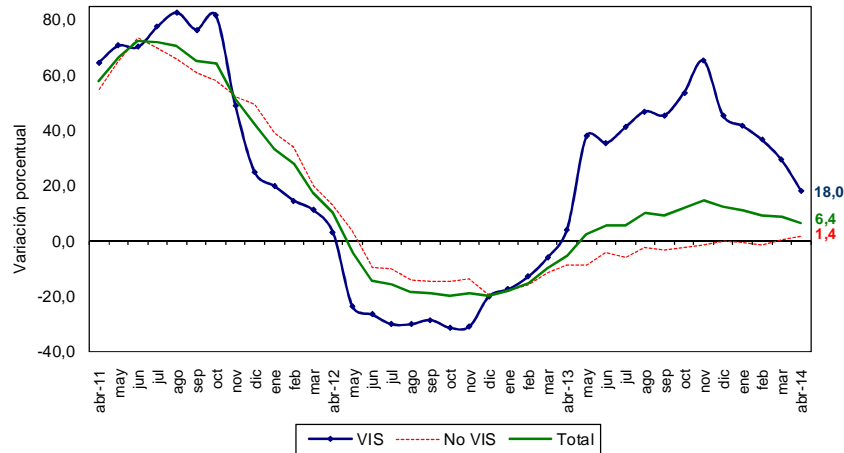


Fuente: DANE - Estadísticas de Edificación Licencias de Construcción

NOTA: La diferencia en la suma de las variables, obedece al sistema de aproximación en el nivel de dígitos trabajados

El metraje aprobado bajo licencias con destino habitacional registró un incremento de 6,4% en los doce meses a abril de 2014, con respecto al mismo período hasta abril de 2013. El área aprobada aumentó 18,0% para vivienda de interés social y 1,4% para la vivienda diferente de interés social (gráfico 37, anexo A22).

Gráfico 37
Variación doce meses del área aprobada para vivienda, según tipo de vivienda
88 municipios
Abril 2011 – abril 2014

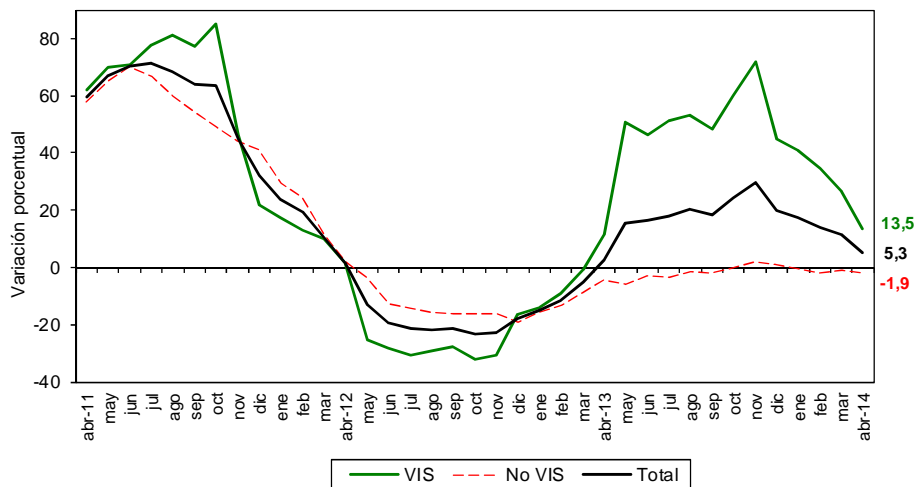


Fuente: DANE – Estadísticas de Edificación Licencias de Construcción

En cuanto a las unidades licenciadas durante los últimos doce meses, se registró un total de 207.279 soluciones por construir, distribuidas en 104.023 soluciones de vivienda de interés social (79.061 apartamentos y 24.962 casas) y 103.256 para vivienda diferente de interés social (77.378 apartamentos y 25.878 casas) (anexos A21 y A22).

En el acumulado de los últimos doce meses, las unidades aprobadas presentaron un aumento de 5,3%. Por tipo de solución, se registró un incremento de 13,5% en el número de unidades de vivienda de interés social y una disminución de 1,9% en el número de soluciones de vivienda diferente de interés social, con respecto al acumulado doce meses a abril de 2013 (gráfico 38 y anexo A22).

Gráfico 38
Variación doce meses de las unidades de vivienda aprobadas
88 municipios
Abril 2011 – abril 2014



Fuente: DANE – Estadísticas de Edificación Licencias de Construcción

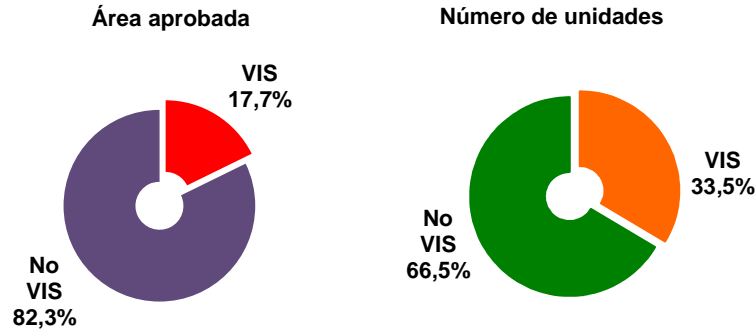
NOTA: La diferencia en la suma de las variables, obedece al sistema de aproximación en el nivel de dígitos trabajados

5.4 Mensual

Durante abril de 2014 se autorizaron 1.485.110 m² para edificación de vivienda, de los cuales el 82,3% correspondió a vivienda diferente de interés social (1.221.620 m²) y el 17,7% a vivienda de interés social (263.490 m²).

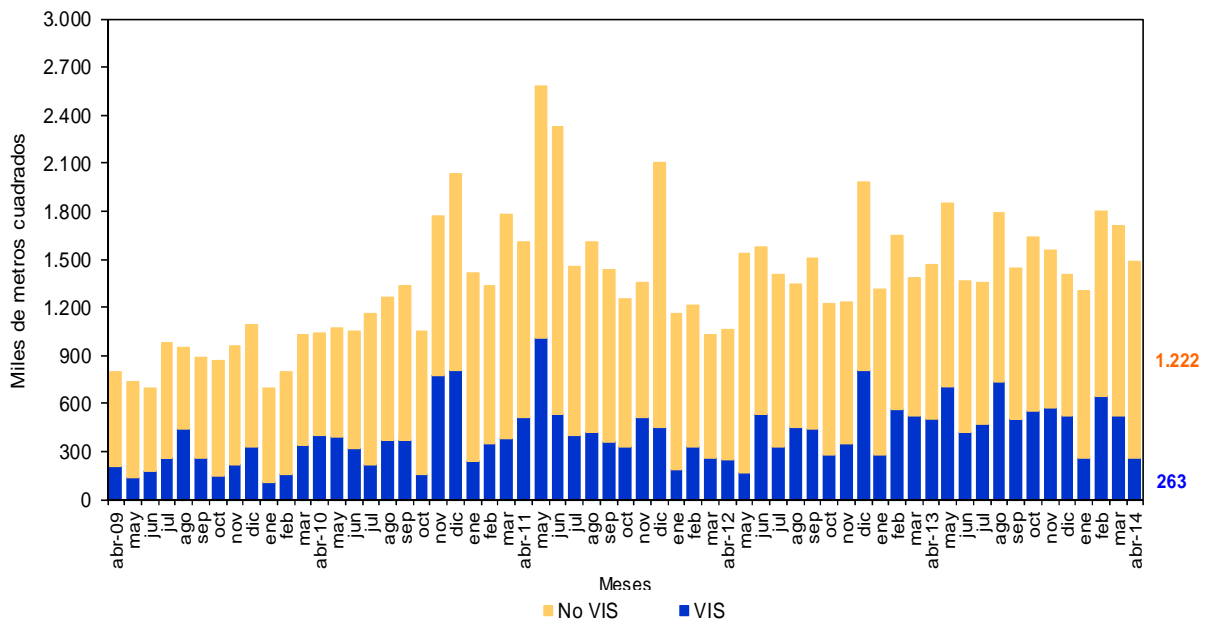
Se aprobaron bajo licencias 12.998 unidades habitacionales, donde la participación de la vivienda diferente de interés social representó 66,5% de las viviendas autorizadas, para un total de 8.640 unidades (gráficos 39, 40 y anexo A22).

Gráfico 39
Distribución del área y unidades aprobadas para vivienda
88 municipios
Abril de 2014



Fuente: DANE - Estadísticas de Edificación Licencias de Construcción

Gráfico 40
Área aprobada para construcción de vivienda
88 municipios
Abril (2009 - 2014)

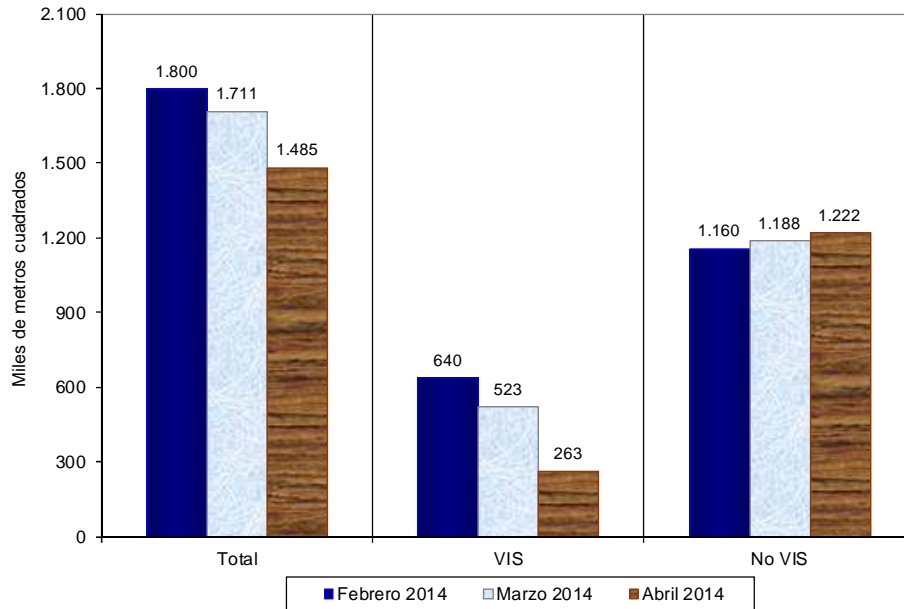


Fuente: DANE - Estadísticas de Edificación Licencias de Construcción

NOTA: La diferencia en la suma de las variables, obedece al sistema de aproximación en el nivel de dígitos trabajados

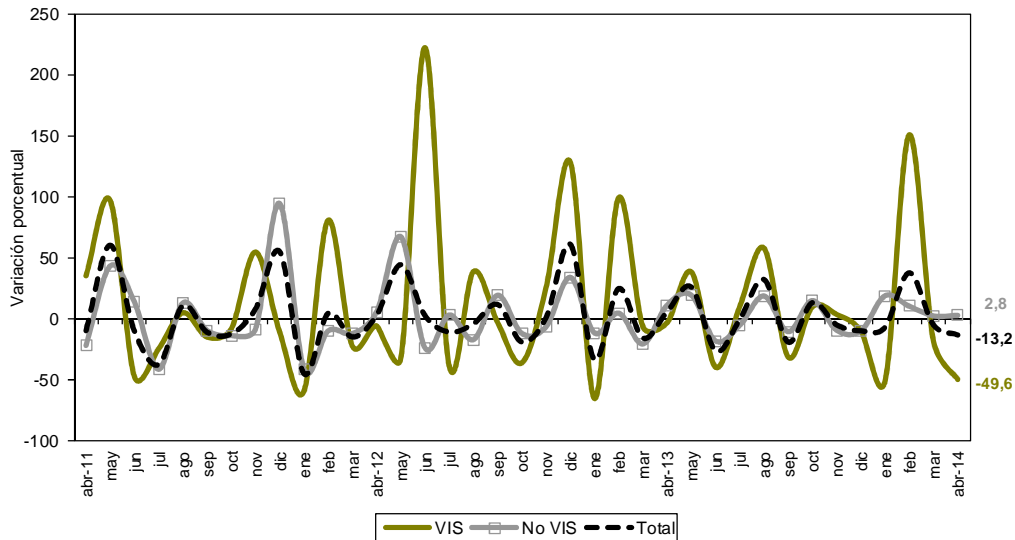
El área autorizada para vivienda en el mes de abril de 2014 disminuyó 13,2% con respecto al área aprobada durante el mes de marzo del mismo año. Este resultado se explica por la reducción de 49,6% en el área aprobada para vivienda de interés social, al pasar de 522.645 m² en marzo de 2014 a 263.490 m² en abril del mismo año. La vivienda diferente de interés social aumentó 2,8% durante el mismo período (gráficos 41, 42 y anexo A22).

Gráfico 41
Área aprobada para construcción de vivienda
88 municipios
Febrero – abril de 2014



Fuente: DANE – Estadísticas de Edificación Licencias de Construcción

Gráfico 42
Variación mensual del área aprobada para vivienda
88 municipios
Abril (2011 – 2014)

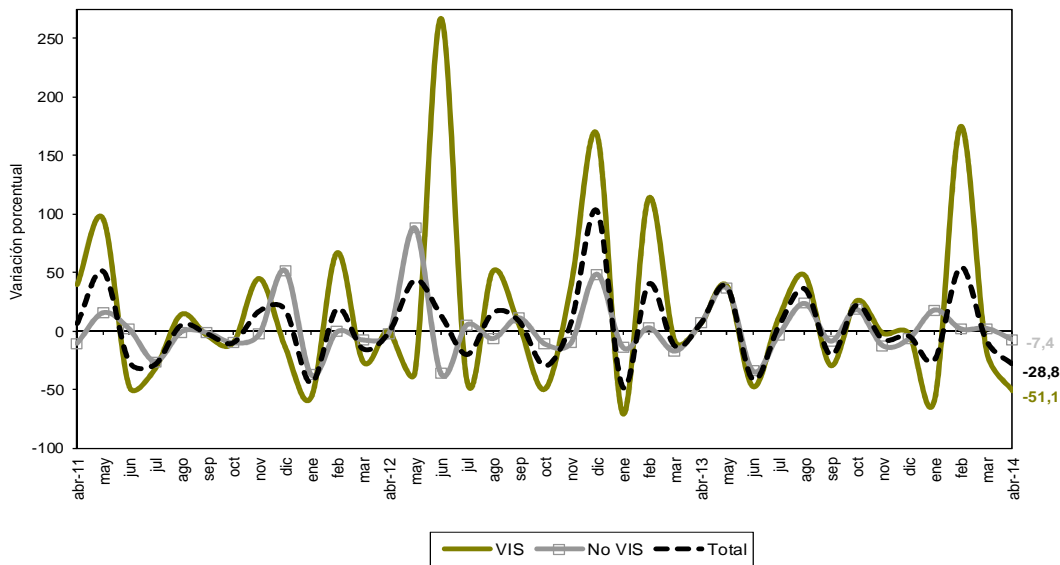


Fuente: DANE – Estadísticas de Edificación Licencias de Construcción

NOTA: La diferencia en la suma de las variables, obedece al sistema de aproximación en el nivel de dígitos trabajados

Las unidades aprobadas para vivienda pasaron de 18.253 en marzo de 2014 a 12.998 en abril del mismo año. Esto significó una reducción de 28,8%, explicado por el decrecimiento de 51,1% en las unidades aprobadas para la construcción de vivienda de interés social que pasaron de 8.919 unidades en marzo de 2014 a 4.358 unidades en abril del mismo año. Asimismo, las unidades de vivienda diferente de interés social disminuyeron 7,4% en el período de referencia (gráfico 43 y anexo A22).

Gráfico 43
Variación mensual del número de unidades aprobada para vivienda
88 municipios
Marzo (2011 - 2014)



Fuente: DANE - Estadísticas de Edificación Licencias de Construcción

NOTA: La diferencia en la suma de las variables, obedece al sistema de aproximación en el nivel de dígitos trabajados



Ficha Metodológica

Objetivo: conocer el potencial de la actividad edificadora del país, con base en las licencias de construcción.

Alcance: los metros cuadrados aprobados según licencias de construcción.

Tipo de investigación: encuesta de autodiligenciamiento.

Fuentes: curadurías urbanas para ciudades con población superior a 100.000 habitantes; para ciudades con población inferior a los 100.000 habitantes, las oficinas de Planeación Municipal y las secretarías de Obras Públicas.

Indicador de Cobertura*: de las 124 fuentes con las que cuenta la investigación, 120 registraron metros cuadrados licenciados mientras que 4 presentaron Certificado de No Movimiento, lo que representa un indicador de cobertura de 100%.

Periodicidad: mensual.

Cobertura geográfica: los resultados que se presentan en este boletín cubren 88 municipios: *Antioquia:* Medellín, Barbosa, Bello, Caldas, Copacabana, Envigado, Girardota, Itagüí, La Estrella, Rionegro, Sabaneta y Yarumal; *Atlántico:* Barranquilla, Malambo, Puerto Colombia y Soledad; *Bogotá;* *Bolívar:* Cartagena y Magangué; *Boyacá:* Tunja, Chiquinquirá, Duitama y Sogamoso; *Caldas:* Manizales, La Dorada y Villamaría; *Caquetá:* Florencia; *Cauca:* Popayán; *Cesar:* Valledupar; *Córdoba:* Montería; *Cundinamarca:* Cajicá, Chía, Cota, Facatativá, Funza, Fusagasugá, Girardot, La Calera, Madrid, Mosquera, Sibaté, Soacha, Sopó, Tabio, Tenjo, Tocancipá y Zipaquirá; *Chocó:* Quibdó; *Huila:* Neiva, Garzón y Pitalito; *La Guajira:* Riohacha; *Magdalena:* Santa Marta; *Meta:* Villavicencio; *Nariño:* Pasto e Ipiales; *Norte de Santander:* Cúcuta, El Zulia, Los Patios, Ocaña y Villa del Rosario; *Quindío:* Armenia y Calarcá; *Risaralda:* Pereira, Dosquebradas y Santa Rosa de Cabal; *Santander:* Bucaramanga, Barrancabermeja, Floridablanca, Girón, Piedecuesta, San Gil y Socorro; *Sucre:* Sincelejo; *Tolima:* Ibagué, Espinal, Honda y Líbano; *Valle del Cauca:* Cali, Buenaventura, Buga, Cartago, Jamundí, Palmira, Tuluá y Yumbo; *Arauca:* Arauca; *Casanare:* Yopal.

Nota: en este boletín se divulgan estadísticas preliminares para el último año de referencia y definitivas para los períodos anteriores.

Variaciones analizadas

Variación anual: variación porcentual calculada entre el mes del año en referencia (i,t) y el mismo mes del año anterior (i,t-1).

$$r_{i,t,t-1} = \left(\frac{X_{i,t}}{X_{i,t-1}} - 1 \right) * 100$$

Variación acumulada en lo corrido del año: variación porcentual calculada entre lo transcurrido desde enero hasta el mes de referencia del año (Enero hasta i,t) y lo transcurrido en igual período del año anterior (Enero hasta i,t-1).

$$r_{i,t,t-1} = \left(\frac{X_{i,t}}{X_{i,t-1}} - 1 \right) * 100$$

Variación acumulada anual: variación porcentual calculada entre el acumulado de los últimos doce meses con relación al mes del año en referencia (i,t) y el acumulado de igual período del año inmediatamente anterior (i,t-1).

$$r_{i,t,t-1} = \left(\frac{X_{i,t}}{X_{i,t-1}} - 1 \right) * 100$$

Variación Mensual: variación porcentual calculada entre el mes de referencia (i,t) y el mes inmediatamente anterior (i,t-1)

$$r_{i,t,t-1} = \left(\frac{X_{i,t}}{X_{i,t-1}} - 1 \right) * 100$$

donde,

$X_{i,t}$ = metros cuadrados aprobados bajo licencia o el número de unidades licenciadas, en el período de referencia (t).

$X_{i,t-1}$ = metros cuadrados aprobados bajo licencia o el número de unidades licenciadas, en el mismo período del año anterior (t-1)

* El indicador de cobertura es el porcentaje de las fuentes que suministraron la información de Licencias de Construcción en el periodo de referencia sobre la totalidad de las fuentes que comprenden la cobertura de 88 municipios.

NOTA: La diferencia en la suma de las variables, obedece al sistema de aproximación en el nivel de dígitos trabajados



Anexo Estadístico

A1 Evolución de la actividad edificadora, según licencias aprobadas

88 municipios

Abril (2011-2014)

Años	Metros cuadrados			Anual	Variaciones (%)		
	Abril	Enero - Abril	Doce meses a Abril		Enero - Abril	Doce meses a Abril	Mensual
	Total						
2011	1.931.585	8.001.045	21.883.279	28,9	56,4	46,5	-18,4
2012	1.388.134	6.040.457	23.688.081	-28,1	-24,5	8,2	-2,6
2013	1.904.198	8.047.849	23.231.285	37,2	33,2	-1,9	3,3
2014	2.366.411	8.792.160	25.339.882	24,3	9,2	9,1	1,7
	Vivienda						
2011	1.610.589	6.142.336	16.868.547	54,8	72,6	57,6	-9,6
2012	1.060.798	4.466.258	18.574.158	-34,1	-27,3	10,1	2,7
2013	1.464.637	5.810.003	17.582.739	38,1	30,1	-5,3	5,8
2014	1.485.110	6.303.227	18.700.243	1,4	8,5	6,4	-13,2
	Otros destinos						
2011	320.996	1.858.709	5.014.732	-30,1	19,4	18,5	-45,0
2012	327.336	1.574.199	5.113.923	2,0	-15,3	2,0	-16,7
2013	439.561	2.237.846	5.648.546	34,3	42,2	10,5	-4,2
2014	881.301	2.488.933	6.639.639	100,5	11,2	17,5	42,9

FUENTE: DANE

A2 Área total aprobada en 88 municipios, según departamentos y Bogotá

Marzo - Abril 2014

Departamentos y Bogotá	Metros cuadrados			
	Marzo 2014		Abril 2014	
	Vivienda	Total	Vivienda	Total
Antioquia	259.137	303.061	91.263	133.329
Arauca	3.072	3.072	1.855	3.388
Atlántico	42.064	71.848	136.376	138.018
Bogotá D.C.	608.810	853.658	483.303	1.117.776
Bolívar	116.275	135.993	34.668	43.556
Boyacá	54.405	57.685	45.067	46.639
Caldas	16.554	26.516	44.669	46.116
Caquetá	3.973	4.137	2.040	2.790
Casanare	10.870	14.578	14.836	29.112
Cauca	13.913	20.227	13.806	15.049
Cesar	2.307	6.070	10.538	10.951
Córdoba	5.101	11.226	34.094	34.948
Cundinamarca	108.658	139.560	68.434	176.888
Chocó	1.277	1.553	1.246	1.246
Huila	9.786	93.990	19.115	24.928
La Guajira	1.922	1.922	959	959
Magdalena	680	781	510	3.185
Meta	81.319	85.093	9.199	14.361
Nariño	88.698	91.022	20.651	22.576
Norte de Stder	25.891	27.057	21.315	22.115
Quindío	4.414	11.721	40.434	43.239
Risaralda	48.586	49.048	87.375	90.438
Santander	68.509	97.229	73.829	93.944
Sucre	5.869	7.375	2.413	5.298
Tolima	37.763	50.586	38.984	49.695
Valle del Cauca	91.263	162.883	188.131	195.867
Total	1.711.116	2.327.891	1.485.110	2.366.411

FUENTE: DANE

NOTA: La diferencia en la suma de las variables, obedece al sistema de aproximación en el nivel de dígitos trabajados



**A3 Variación mensual del área total aprobada en 88 municipios,
según departamentos y Bogotá
Marzo - Abril 2014**

Departamentos y Bogotá	Variación mensual (%)		Contribución a la variación	
	Vivienda	Total	Vivienda	Total
Antioquia	-64,8	-56,0	-9,8	-7,3
Arauca	-39,6	10,3	-0,1	0,0
Atlántico	224,2	92,1	5,5	2,8
Bogotá D.C.	-20,6	30,9	-7,3	11,3
Bolívar	-70,2	-68,0	-4,8	-4,0
Boyacá	-17,2	-19,1	-0,5	-0,5
Caldas	169,8	73,9	1,6	0,8
Caquetá	-48,7	-32,6	-0,1	-0,1
Casanare	36,5	99,7	0,2	0,6
Cauca	-0,8	-25,6	0,0	-0,2
Cesar	356,8	80,4	0,5	0,2
Córdoba	568,4	211,3	1,7	1,0
Cundinamarca	-37,0	26,7	-2,4	1,6
Chocó	-2,4	-19,8	0,0	0,0
Huila	95,3	-73,5	0,5	-3,0
La Guajira	-50,1	-50,1	-0,1	0,0
Magdalena	-25,0	307,8	0,0	0,1
Meta	-88,7	-83,1	-4,2	-3,0
Nariño	-76,7	-75,2	-4,0	-2,9
Norte de Stder	-17,7	-18,3	-0,3	-0,2
Quindío	816,0	268,9	2,1	1,4
Risaralda	79,8	84,4	2,3	1,8
Santander	7,8	-3,4	0,3	-0,1
Sucre	-58,9	-28,2	-0,2	-0,1
Tolima	3,2	-1,8	0,1	0,0
Valle del Cauca	106,1	20,3	5,7	1,4
Total	-13,2	1,7	-13,2	1,7

FUENTE: DANE

NOTA: La diferencia en la suma de las variables, obedece al sistema de aproximación en el nivel de dígitos trabajados



A4 Área total aprobada para vivienda, en 88 municipios según departamentos y Bogotá

Departamentos y Bogotá	Abril 2014		
	Mes	Año corrido	Metros cuadrados Doce meses
Antioquia	91.263	752.908	2.167.600
Arauca	1.855	8.031	20.363
Atlántico	136.376	433.191	928.631
Bogotá	483.303	1.991.817	4.913.245
Bolívar	34.668	290.769	514.861
Boyacá	45.067	206.000	661.611
Caldas	44.669	125.500	346.702
Caquetá	2.040	11.974	45.041
Casanare	14.836	41.504	107.070
Cauca	13.806	46.927	214.644
Cesar	10.538	19.289	129.596
Córdoba	34.094	51.824	314.525
Cundinamarca	68.434	546.310	1.813.762
Chocó	1.246	5.743	23.159
Huila	19.115	95.471	526.072
La Guajira	959	6.235	96.157
Magdalena	510	4.623	163.761
Meta	9.199	109.053	428.120
Nariño	20.651	154.481	432.560
Norte de Stder	21.315	71.189	405.523
Quindío	40.434	167.382	478.732
Risaralda	87.375	185.636	561.823
Santander	73.829	326.366	1.222.956
Sucre	2.413	89.084	346.037
Tolima	38.984	124.525	521.726
Valle del Cauca	188.131	437.395	1.315.966
Total	1.485.110	6.303.227	18.700.243

FUENTE: DANE

A5 Variación porcentual del área aprobada para vivienda en 88 municipios, según departamentos y Bogotá

Departamentos y Bogotá	Abril 2014			
	Anual	Año corrido	Doce meses a Abril	Porcentaje Mensual
Antioquia	-48,2	-11,8	-16,7	-64,8
Arauca	-9,6	32,4	58,9	-39,6
Atlántico	-48,9	6,0	0,5	224,2
Bogotá	115,3	50,2	24,5	-20,6
Bolívar	35,2	139,4	35,2	-70,2
Boyacá	-23,7	15,6	34,9	-17,2
Caldas	37,3	38,3	45,4	169,8
Caquetá	-52,0	-19,2	-15,0	-48,7
Casanare	681,7	555,1	650,2	36,5
Cauca	25,4	-64,7	-15,6	-0,8
Cesar	281,8	-68,0	-56,0	356,8
Córdoba	1567,2	-59,6	0,5	568,4
Cundinamarca	-59,9	3,2	1,5	-37,0
Chocó	-46,2	43,5	32,2	-2,4
Huila	-37,8	-22,2	12,3	95,3
La Guajira	-40,0	52,7	21,0	-50,1
Magdalena	-64,1	-98,2	-74,3	-25,0
Meta	-13,5	67,1	57,0	-88,7
Nariño	38,1	126,9	22,6	-76,7
Norte de Stder	149,5	49,7	42,2	-17,7
Quindío	402,3	-1,1	47,2	816,0
Risaralda	53,1	-1,7	27,1	79,8
Santander	-46,9	-15,4	-10,4	7,8
Sucre	-69,1	335,6	542,3	-58,9
Tolima	-39,9	-29,3	4,1	3,2
Valle del Cauca	36,2	-0,9	-10,6	106,1
Total	1,4	8,5	6,4	-13,2

FUENTE: DANE

NOTA: La diferencia en la suma de las variables, obedece al sistema de aproximación en el nivel de dígitos trabajados



**A6 Área total aprobada en 88 municipios,
según departamentos y Bogotá
Abril (2013 - 2014)**

Departamentos y Bogotá	Metros cuadrados			
	Abril 2013		Abril 2014	
	Vivienda	Total	Vivienda	Total
Antioquia	176.122	219.010	91.263	133.329
Arauca	2.051	2.803	1.855	3.388
Atlántico	267.074	272.864	136.376	138.018
Bogotá D.C.	224.430	451.055	483.303	1.117.776
Bolívar	25.633	48.619	34.668	43.556
Boyacá	59.085	63.714	45.067	46.639
Caldas	32.541	33.905	44.669	46.116
Caquetá	4.248	4.248	2.040	2.790
Casanare	1.898	3.252	14.836	29.112
Cauca	11.006	12.991	13.806	15.049
Cesar	2.760	4.462	10.538	10.951
Córdoba	2.045	3.262	34.094	34.948
Cundinamarca	170.587	215.375	68.434	176.888
Chocó	2.318	2.547	1.246	1.246
Huila	30.736	35.034	19.115	24.928
La Guajira	1.598	1.598	959	959
Magdalena	1.419	2.876	510	3.185
Meta	10.640	11.289	9.199	14.361
Nariño	14.958	16.578	20.651	22.576
Norte de Stder	8.542	15.804	21.315	22.115
Quindío	8.050	9.242	40.434	43.239
Risaralda	57.075	66.186	87.375	90.438
Santander	139.022	146.389	73.829	93.944
Sucre	7.798	9.213	2.413	5.298
Tolima	64.914	66.360	38.984	49.695
Valle del Cauca	138.087	185.522	188.131	195.867
Total	1.464.637	1.904.198	1.485.110	2.366.411

FUENTE: DANE

**A7 Variación anual del área total aprobada en 88 municipios,
según departamentos y Bogotá
Abril (2013 - 2014)**

Departamentos y Bogotá	Variación anual		Contribución a la variación	
	Vivienda	Total	Vivienda	Total
Antioquia	-48,2	-39,1	-5,8	-4,5
Arauca	-9,6	20,9	0,0	0,0
Atlántico	-48,9	-49,4	-8,9	-7,1
Bogotá D.C.	115,3	147,8	17,7	35,0
Bolívar	35,2	-10,4	0,6	-0,3
Boyacá	-23,7	-26,8	-1,0	-0,9
Caldas	37,3	36,0	0,8	0,6
Caquetá	-52,0	-34,3	-0,2	-0,1
Casanare	681,7	795,2	0,9	1,4
Cauca	25,4	15,8	0,2	0,1
Cesar	281,8	145,4	0,5	0,3
Córdoba	1.567,2	971,4	2,2	1,7
Cundinamarca	-59,9	-17,9	-7,0	-2,0
Chocó	-46,2	-51,1	-0,1	-0,1
Huila	-37,8	-28,8	-0,8	-0,5
La Guajira	-40,0	-40,0	0,0	0,0
Magdalena	-64,1	10,7	-0,1	0,0
Meta	-13,5	27,2	-0,1	0,2
Nariño	38,1	36,2	0,4	0,3
Norte de Stder	149,5	39,9	0,9	0,3
Quindío	402,3	367,9	2,2	1,8
Risaralda	53,1	36,6	2,1	1,3
Santander	-46,9	-35,8	-4,5	-2,8
Sucre	-69,1	-42,5	-0,4	-0,2
Tolima	-39,9	-25,1	-1,8	-0,9
Valle del Cauca	36,2	5,6	3,4	0,5
Total	1,4	24,3	1,4	24,3

FUENTE: DANE

NOTA: La diferencia en la suma de las variables, obedece al sistema de aproximación en el nivel de dígitos trabajados



**A8 Área total aprobada en 88 municipios,
según departamentos y Bogotá
Acumulado año corrido a Abril**

Departamentos y Bogotá	Enero-Abril			
	2013		2014	
	Vivienda	Total	Vivienda	Total
Antioquia	853.418	994.104	752.908	937.174
Arauca	6.067	8.980	8.031	25.947
Atlántico	408.555	513.715	433.191	535.668
Bogotá D.C.	1.325.788	2.160.355	1.991.817	3.207.589
Bolívar	121.461	370.522	290.769	419.802
Boyacá	178.141	204.933	206.000	232.042
Caldas	90.724	104.965	125.500	148.147
Caquetá	14.820	16.471	11.974	12.970
Casanare	6.336	7.992	41.504	86.674
Cauca	132.810	154.648	46.927	60.109
Cesar	60.273	70.534	19.289	68.047
Córdoba	128.424	139.254	51.824	64.098
Cundinamarca	529.471	708.021	546.310	770.468
Chocó	4.002	5.468	5.743	10.482
Huila	122.763	145.988	95.471	189.361
La Guajira	4.083	5.090	6.235	6.774
Magdalena	259.674	265.875	4.623	9.681
Meta	65.276	73.167	109.053	127.540
Nariño	68.087	77.007	154.481	162.983
Norte de Stder	47.568	88.538	71.189	78.844
Quindío	169.324	182.945	167.382	184.662
Risaralda	188.793	216.601	185.636	206.038
Santander	385.895	500.258	326.366	399.197
Sucre	20.451	30.095	89.084	98.622
Tolima	176.215	258.975	124.525	158.422
Valle del Cauca	441.584	743.348	437.395	590.819
Total	5.810.003	8.047.849	6.303.227	8.792.160

FUENTE: DANE

**A9 Variación del área total aprobada en 88 municipios,
según departamentos y Bogotá
Acumulado año corrido a Abril**

Departamentos y Bogotá	Variación acumulada año corrido (%)		Contribución a la variación (puntos porcentuales)	
	Vivienda	Total	Vivienda	Total
	Antioquia	-11,8	-5,7	-1,7
Arauca	32,4	188,9	0,0	0,2
Atlántico	6,0	4,3	0,4	0,3
Bogotá D.C.	50,2	48,5	11,5	13,0
Bolívar	139,4	13,3	2,9	0,6
Boyacá	15,6	13,2	0,5	0,3
Caldas	38,3	41,1	0,6	0,5
Caquetá	-19,2	-21,3	0,0	0,0
Casanare	555,1	984,5	0,6	1,0
Cauca	-64,7	-61,1	-1,5	-1,2
Cesar	-68,0	-3,5	-0,7	0,0
Córdoba	-59,6	-54,0	-1,3	-0,9
Cundinamarca	3,2	8,8	0,3	0,8
Chocó	43,5	91,7	0,0	0,1
Huila	-22,2	29,7	-0,5	0,5
La Guajira	52,7	33,1	0,0	0,0
Magdalena	-98,2	-96,4	-4,4	-3,2
Meta	67,1	74,3	0,8	0,7
Nariño	126,9	111,6	1,5	1,1
Norte de Stder	49,7	-10,9	0,4	-0,1
Quindío	-1,1	0,9	0,0	0,0
Risaralda	-1,7	-4,9	-0,1	-0,1
Santander	-15,4	-20,2	-1,0	-1,3
Sucre	335,6	227,7	1,2	0,9
Tolima	-29,3	-38,8	-0,9	-1,2
Valle del Cauca	-0,9	-20,5	-0,1	-1,9
Total	8,5	9,2	8,5	9,2

FUENTE: DANE

NOTA: La diferencia en la suma de las variables, obedece al sistema de aproximación en el nivel de dígitos trabajados



**A10 Área total aprobada y vivienda
en 88 municipios, según departamentos y Bogotá
Doce meses a Abril**

Departamentos y Bogotá	Metros cuadrados			
	Doce meses a Abril			
	2013		2014	
	Vivienda	Total	Vivienda	Total
Antioquia	2.603.562	3.191.879	2.167.600	2.757.457
Arauca	12.814	21.250	20.363	50.020
Atlántico	924.068	1.176.510	928.631	1.265.478
Bogotá D.C.	3.945.432	5.840.222	4.913.245	7.417.187
Bolívar	380.824	869.722	514.861	878.299
Boyacá	490.486	598.607	661.611	747.367
Caldas	238.499	294.965	346.702	453.489
Caquetá	53.004	80.433	45.041	54.426
Casanare	14.272	16.277	107.070	189.425
Cauca	254.284	316.796	214.644	265.593
Cesar	294.722	317.634	129.596	194.648
Córdoba	312.994	376.006	314.525	341.051
Cundinamarca	1.786.114	2.283.623	1.813.762	2.679.154
Chocó	17.516	28.303	23.159	35.244
Huila	468.637	556.205	526.072	706.519
La Guajira	79.478	96.119	96.157	103.707
Magdalena	636.338	775.601	163.761	249.258
Meta	272.738	334.036	428.120	519.580
Nariño	352.725	412.278	432.560	522.714
Norte de Stder	285.239	392.860	405.523	454.357
Quindío	325.167	380.357	478.732	530.262
Risaralda	442.063	518.607	561.823	663.049
Santander	1.365.282	1.636.899	1.222.956	1.499.825
Sucre	53.876	91.381	346.037	382.899
Tolima	501.070	633.517	521.726	645.078
Valle del Cauca	1.471.535	1.991.198	1.315.966	1.733.796
Total	17.582.739	23.231.285	18.700.243	25.339.882

FUENTE: DANE

**A11 Variación del área aprobada total y vivienda
en 88 municipios, según departamentos y Bogotá
Doce meses a Abril
2013-2014**

Departamentos y Bogotá	Variación doce meses		Contribución a la variación (Puntos Porcentuales)	
	Vivienda	Total	Vivienda	Total
Antioquia	-16,7	-13,6	-2,5	-1,9
Arauca	58,9	135,4	0,0	0,1
Atlántico	0,5	7,6	0,0	0,4
Bogotá D.C.	24,5	27,0	5,5	6,8
Bolívar	35,2	1,0	0,8	0,0
Boyacá	34,9	24,9	1,0	0,6
Caldas	45,4	53,7	0,6	0,7
Caquetá	-15,0	-32,3	0,0	-0,1
Casanare	650,2	1.063,8	0,5	0,7
Cauca	-15,6	-16,2	-0,2	-0,2
Cesar	-56,0	-38,7	-0,9	-0,5
Córdoba	0,5	-9,3	0,0	-0,2
Cundinamarca	1,5	17,3	0,2	1,7
Chocó	32,2	24,5	0,0	0,0
Huila	12,3	27,0	0,3	0,6
La Guajira	21,0	7,9	0,1	0,0
Magdalena	-74,3	-67,9	-2,7	-2,3
Meta	57,0	55,5	0,9	0,8
Nariño	22,6	26,8	0,5	0,5
Norte de Stder	42,2	15,7	0,7	0,3
Quindío	47,2	39,4	0,9	0,6
Risaralda	27,1	27,9	0,7	0,6
Santander	-10,4	-8,4	-0,8	-0,6
Sucre	542,3	319,0	1,7	1,3
Tolima	4,1	1,8	0,1	0,0
Valle del Cauca	-10,6	-12,9	-0,9	-1,1
Total	6,4	9,1	6,4	9,1

FUENTE: DANE.

NOTA: La diferencia en la suma de las variables, obedece al sistema de aproximación en el nivel de dígitos trabajados



**A12 Área aprobada bajo licencias de construcción en 88 municipios,
según destinos
Marzo - Abril 2014**

Destinos	Metros cuadrados		Variación mensual (%)	Contribución a la variación (puntos porcentuales)
	Marzo 2014	Abril 2014		
Vivienda	1.711.116	1.485.110	-13,2	-9,7
Industria	26.858	21.961	-18,2	-0,2
Oficina	147.054	592.015	302,6	19,1
Bodega	37.262	27.116	-27,2	-0,4
Comercio	275.530	151.620	-45,0	-5,3
Hotel	30.529	28.217	-7,6	-0,1
Educación	30.518	37.951	24,4	0,3
Hospital	56.046	2.439	-95,6	-2,3
Administración pública	1.094	6.640	506,9	0,2
Religioso	5.042	5.342	6,0	0,0
Social-recreacional	6.842	7.685	12,3	0,0
Otro ¹	-	315	*	0,0
Total	2.327.891	2.366.411	1,7	1,7

FUENTE: DANE

¹ Otro incluye destinos no residenciales como parqueaderos y caballerizas.

- Sin Movimiento

* Cálculo matemático indeterminado

**A13 Área aprobada bajo licencias de construcción en 88 municipios,
según destinos
Abril (2013-2014)**

Destinos	Metros cuadrados		Variación anual (%)	Contribución a la variación (puntos porcentuales)
	2013	2014		
Vivienda	1.464.637	1.485.110	1,4	1,1
Industria	24.707	21.961	-11,1	-0,1
Oficina	127.848	592.015	363,1	24,4
Bodega	46.140	27.116	-41,2	-1,0
Comercio	148.258	151.620	2,3	0,2
Hotel	32.826	28.217	-14,0	-0,2
Educación	14.389	37.951	163,8	1,2
Hospital	8.452	2.439	-71,1	-0,3
Administración pública	674	6.640	885,2	0,3
Religioso	33.698	5.342	-84,1	-1,5
Social-recreacional	2.558	7.685	200,4	0,3
Otro ¹	11	315	2.763,6	0,0
Total	1.904.198	2.366.411	24,3	24,3

FUENTE: DANE

¹ Otro incluye destinos no residenciales como parqueaderos y caballerizas.

NOTA: La diferencia en la suma de las variables, obedece al sistema de aproximación en el nivel de dígitos trabajados



**A14 Área aprobada en licencias de construcción en 88 municipios, según destinos
Acumulado año corrido a Abril
2013 - 2014**

Destinos	Enero - Abril (metros cuadrados)		Variación año corrido (%)	Contribución a la variación (puntos porcentuales)
	2013	2014		
Vivienda	5.810.003	6.303.227	8,5	6,1
Industria	106.514	129.860	21,9	0,3
Oficina	680.601	963.889	41,6	3,5
Bodega	309.079	128.927	-58,3	-2,2
Comercio	682.132	763.000	11,9	1,0
Hotel	152.050	181.025	19,1	0,4
Educación	105.818	128.550	21,5	0,3
Hospital	105.015	116.882	11,3	0,1
Administración pública	15.928	37.278	134,0	0,3
Religioso	46.525	21.820	-53,1	-0,3
Social-recreacional	26.285	17.015	-35,3	-0,1
Otro ¹	7.899	687	-91,3	-0,1
Total	8.047.849	8.792.160	9,2	9,2

FUENTE: DANE

¹ Otro incluye destinos no residenciales como parqueaderos y caballerizas.

**A15 Área aprobada en licencias de construcción en 88 municipios, según destinos
Doce meses a Abril
2013 - 2014**

Destinos	Doce meses (metros cuadrados)		Variación doce meses (%)	Contribución a la variación (puntos porcentuales)
	2013	2014		
Vivienda	17.582.739	18.700.243	6,4	4,8
Industria	456.831	561.349	22,9	0,4
Oficina	1.226.090	1.562.937	27,5	1,4
Bodega	613.464	637.311	3,9	0,1
Comercio	1.865.828	2.111.435	13,2	1,1
Hotel	482.377	444.163	-7,9	-0,2
Educación	459.053	544.490	18,6	0,4
Hospital	255.516	402.375	57,5	0,6
Administración pública	74.112	227.348	206,8	0,7
Religioso	94.895	58.500	-38,4	-0,2
Social-recreacional	101.765	86.447	-15,1	-0,1
Otro ¹	18.615	3.284	-82,4	-0,1
Total	23.231.285	25.339.882	9,1	9,1

FUENTE: DANE

¹ Otro incluye destinos no residenciales como parqueaderos y caballerizas.

NOTA: La diferencia en la suma de las variables, obedece al sistema de aproximación en el nivel de dígitos trabajados



A16 Area total aprobada (M2) para vivienda según departamentos y Bogotá

Metros cuadrados

Departamentos y Bogotá	Vivienda de interés social			Vivienda diferente de VIS		
	Total	Casas	Aptos.	Total	Casas	Aptos.
Antioquia	185	185	-	91.078	21.262	69.816
Arauca	1.645	1.645	-	210	210	-
Atlántico	65.640	159	65.481	70.736	9.773	60.963
Bogotá	56.290	5.562	50.728	427.013	9.037	417.976
Bolívar	548	548	-	34.120	2.290	31.830
Boyacá	7.294	127	7.167	37.773	11.077	26.696
Caldas	-	-	-	44.669	39.015	5.654
Caquetá	-	-	-	2.040	2.040	-
Casanare	90	90	-	14.746	7.053	7.693
Cauca	270	270	-	13.536	4.700	8.836
Cesar	-	-	-	10.538	9.945	593
Córdoba	358	358	-	33.736	3.496	30.240
Cundinamarca	11.778	11.338	440	56.656	39.720	16.936
Chocó	1.246	1.246	-	-	-	-
Huila	981	981	-	18.134	9.320	8.814
La Guajira	180	180	-	779	779	-
Magdalena	-	-	-	510	150	360
Meta	-	-	-	9.199	7.415	1.784
Nariño	934	934	-	19.717	6.168	13.549
Norte de Stder	9.026	9.026	-	12.289	6.235	6.054
Quindío	28.784	265	28.519	11.650	2.629	9.021
Risaralda	40.007	557	39.450	47.368	21.855	25.513
Santander	6.691	6.200	491	67.138	5.778	61.360
Sucre	33	33	-	2.380	2.024	356
Tolima	7.656	1.383	6.273	31.328	7.530	23.798
Valle del Cauca	23.854	5.880	17.974	164.277	27.964	136.313
Total	263.490	46.967	216.523	1.221.620	257.465	964.155

FUENTE: DANE
- Sin Movimiento

A17 Unidades de vivienda a construir en 88 municipios, según departamentos y Bogotá

Departamentos y Bogotá	Vivienda de interés social			Vivienda diferente de VIS		
	Total	Casas	Aptos.	Total	Casas	Aptos.
Antioquia	2	2	-	847	146	701
Arauca	26	26	-	1	1	-
Atlántico	1.142	2	1.140	428	73	355
Bogotá	956	68	888	2.616	75	2.541
Bolívar	8	8	-	253	19	234
Boyacá	102	2	100	302	88	214
Caldas	-	-	-	213	156	57
Caquetá	-	-	-	20	20	-
Casanare	2	2	-	116	50	66
Cauca	3	3	-	109	47	62
Cesar	-	-	-	75	67	8
Córdoba	2	2	-	131	19	112
Cundinamarca	200	196	4	438	270	168
Chocó	15	15	-	-	-	-
Huila	7	7	-	163	84	79
La Guajira	1	1	-	4	4	-
Magdalena	-	-	-	8	2	6
Meta	-	-	-	62	53	9
Nariño	22	22	-	145	50	95
Norte de Stder	171	171	-	167	64	103
Quindío	444	4	440	82	20	62
Risaralda	787	7	780	482	217	265
Santander	100	92	8	592	46	546
Sucre	1	1	-	21	17	4
Tolima	155	20	135	128	55	73
Valle del Cauca	212	78	134	1.237	208	1.029
Total	4.358	729	3.629	8.640	1.851	6.789

FUENTE: DANE
- Sin Movimiento

NOTA: La diferencia en la suma de las variables, obedece al sistema de aproximación en el nivel de dígitos trabajados



A18 Área total aprobada para vivienda en 88 municipios, según departamentos y Bogotá Año corrido a Abril 2014

Table with 7 columns: Departamentos y Bogotá, Vivienda de interés social (Total, Casas, Aptos.), and Vivienda diferente de VIS (Total, Casas, Aptos.). Rows list 32 departments and a total row.

FUENTE: DANE - Sin Movimiento

A19 Unidades de vivienda a construir en 88 municipios, según departamentos y Bogotá Año corrido a Abril 2014

Table with 7 columns: Departamentos y Bogotá, Vivienda de interés social (Total, Casas, Aptos.), and Vivienda diferente de VIS (Total, Casas, Aptos.). Rows list 32 departments and a total row.

NOTA: La diferencia en la suma de las variables, obedece al sistema de aproximación en el nivel de dígitos trabajados



A20 Área total aprobada (M2) para vivienda en 88 municipios, según departamentos y Bogotá Doce meses a Abril

Table with 7 columns: Departamentos y Bogotá, Vivienda de interés social (Total, Casas, Aptos.), Vivienda diferente de VIS (Total, Casas, Aptos.). Rows list 33 departments and a total row.

FUENTE: DANE - Sin Movimiento

A21 Unidades de vivienda a construir en 88 municipios, según departamentos y Bogotá Doce meses a Abril

Table with 7 columns: Departamentos y Bogotá, Vivienda de interés social (Total, Casas, Aptos.), Vivienda diferente de VIS (Total, Casas, Aptos.). Rows list 33 departments and a total row.

FUENTE: DANE - Sin Movimiento

NOTA: La diferencia en la suma de las variables, obedece al sistema de aproximación en el nivel de dígitos trabajados



A22 Licencias aprobadas para vivienda, por tipo de vivienda
88 municipios
Abril (2013 - 2014)

Período	Metros cuadrados aprobados								
	Total vivienda			Vivienda de interés social			Vivienda diferente de VIS		
	Total nacional	Casas	Aptos.	Total nacional	Casas	Aptos.	Total nacional	Casas	Aptos.
Marzo 2014	1.711.116	428.927	1.282.189	522.645	175.708	346.937	1.188.471	253.219	935.252
Abril 2013	1.464.637	521.624	943.013	506.736	246.289	260.447	957.901	275.335	682.566
Abril 2014	1.485.110	304.432	1.180.678	263.490	46.967	216.523	1.221.620	257.465	964.155
Año corrido 2013	5.810.003	1.848.545	3.961.458	1.869.356	870.388	998.968	3.940.647	978.157	2.962.490
Año corrido 2014	6.303.227	1.265.594	5.037.633	1.680.929	323.992	1.356.937	4.622.298	941.602	3.680.696
Doce meses a Abril 2013	17.582.739	5.436.473	12.146.266	5.226.026	2.088.836	3.137.190	12.356.713	3.347.637	9.009.076
Doce meses a Abril 2014	18.700.243	4.728.367	13.971.876	6.166.123	1.436.414	4.729.709	12.534.120	3.291.953	9.242.167
	Variaciones %								
Mensual	-13,2	-29,0	-7,9	-49,6	-73,3	-37,6	2,8	1,7	3,1
Anual	1,4	-41,6	25,2	-48,0	-80,9	-16,9	27,5	-6,5	41,3
Año corrido a Abril 2014	8,5	-31,5	27,2	-10,1	-62,8	35,8	17,3	-3,7	24,2
Doce meses a Abril 2014	6,4	-13,0	15,0	18,0	-31,2	50,8	1,4	-1,7	2,6

Período	Número de viviendas por construir								
	Total vivienda			Vivienda de interés social			Vivienda diferente de VIS		
	Total nacional	Casas	Aptos.	Total nacional	Casas	Aptos.	Total nacional	Casas	Aptos.
Marzo 2014	18.253	5.434	12.819	8.919	3.455	5.464	9.334	1.979	7.355
Abril 2013	17.534	6.979	10.555	9.434	4.655	4.779	8.100	2.324	5.776
Abril 2014	12.998	2.580	10.418	4.358	729	3.629	8.640	1.851	6.789
Año corrido 2013	66.470	24.543	41.927	32.614	16.129	16.485	33.856	8.414	25.442
Año corrido 2014	64.092	12.637	51.455	28.002	5.573	22.429	36.090	7.064	29.026
Doce meses a Abril 2013	196.898	65.440	131.458	91.690	38.129	53.561	105.208	27.311	77.897
Doce meses a Abril 2014	207.279	50.840	156.439	104.023	24.962	79.061	103.256	25.878	77.378
	Variaciones %								
Mensual	-28,8	-52,5	-18,7	-51,1	-78,9	-33,6	-7,4	-6,5	-7,7
Anual	-25,9	-63,0	-1,3	-53,8	-84,3	-24,1	6,7	-20,4	17,5
Año corrido a Abril 2014	-3,6	-48,5	22,7	-14,1	-65,4	36,1	6,6	-16,0	14,1
Doce meses a Abril 2014	5,3	-22,3	19,0	13,5	-34,5	47,6	-1,9	-5,2	-0,7

FUENTE: DANE

NOTA: La diferencia en la suma de las variables, obedece al sistema de aproximación en el nivel de dígitos trabajados



A23 Área aprobada por departamentos y Bogotá, según destinos

88 municipios

Abril 2014

Metros cuadrados

Departamentos y Bogotá	Vivienda	Industria	Oficina	Bodega	Comercio	Hotel	Educación	Hospital	Administración pública	Religioso	Social	Otro	Total
Antioquia	91.263	6.496	33	896	17.218	6.657	8.236	-	1.265	140	1.125	-	133.329
Arauca	1.855	-	-	-	358	-	-	1.175	-	-	-	-	3.388
Atlántico	136.376	-	73	-	1.569	-	-	-	-	-	-	-	138.018
Bogotá	483.303	3.121	582.564	604	32.807	4.431	8.139	-	49	2.754	-	4	1.117.776
Bolívar	34.668	-	1.789	5.517	963	-	350	-	-	269	-	-	43.556
Boyacá	45.067	-	-	-	1.434	-	138	-	-	-	-	-	46.639
Caldas	44.669	-	-	222	915	-	194	-	-	74	42	-	46.116
Caquetá	2.040	-	-	-	750	-	-	-	-	-	-	-	2.790
Casanare	14.836	-	292	-	1.353	735	6.084	-	-	639	5.173	-	29.112
Cauca	13.806	-	477	-	365	401	-	-	-	-	-	-	15.049
Cesar	10.538	-	-	-	369	-	-	44	-	-	-	-	10.951
Córdoba	34.094	-	-	-	854	-	-	-	-	-	-	-	34.948
Cundinamarca	68.434	9.461	-	14.075	78.564	-	5.186	-	256	881	31	-	176.888
Chocó	1.246	-	-	-	-	-	-	-	-	-	-	-	1.246
Huila	19.115	-	-	-	1.004	-	4.809	-	-	-	-	-	24.928
La Guajira	959	-	-	-	-	-	-	-	-	-	-	-	959
Magdalena	510	-	-	2.617	58	-	-	-	-	-	-	-	3.185
Meta	9.199	-	590	-	652	-	-	-	3.920	-	-	-	14.361
Nariño	20.651	-	-	-	1.591	-	-	334	-	-	-	-	22.576
Norte de Santander	21.315	-	269	-	402	100	-	-	-	-	29	-	22.115
Quindío	40.434	-	-	-	839	-	1.966	-	-	-	-	-	43.239
Risaralda	87.375	-	343	-	2.409	-	-	-	-	-	-	311	90.438
Santander	73.829	566	-	826	1.807	14.356	1.410	-	1.150	-	-	-	93.944
Sucre	2.413	539	1.523	-	531	292	-	-	-	-	-	-	5.298
Tolima	38.984	-	4.062	1.444	2.360	1.245	190	-	-	585	825	-	49.695
Valle del Cauca	188.131	1.778	-	915	2.448	-	1.249	886	-	-	460	-	195.867
Total	1.485.110	21.961	592.015	27.116	151.620	28.217	37.951	2.439	6.640	5.342	7.685	315	2.366.411

FUENTE: DANE.

- Sin Movimiento

NOTA: La diferencia en la suma de las variables, obedece al sistema de aproximación en el nivel de dígitos trabajados

www.dane.gov.co



A24 Área aprobada por departamentos y Bogotá, según destinos
88 municipios

Acumulado año corrido a Abril 2014

Metros cuadrados

Departamentos y Bogotá	Vivienda	Industria	Oficina	Bodega	Comercio	Hotel	Educación	Hospital	Administración pública	Religioso	Social-recreacional	Otro	Total
Antioquia	752.908	12.246	444	14.854	114.991	20.896	14.020	-	1.265	961	4.589	-	937.174
Arauca	8.031	-	-	-	3.911	111	-	1.175	12.719	-	-	-	25.947
Atlántico	433.191	152	39.414	17.826	35.435	5.324	-	4.326	-	-	-	-	535.668
Bogotá	1.991.817	36.173	882.744	3.909	165.550	25.642	16.871	64.416	10.261	10.202	-	4	3.207.589
Bolívar	290.769	19	2.214	25.295	8.507	72.280	5.385	11.987	-	269	3.077	-	419.802
Boyacá	206.000	-	1.932	136	6.781	-	13.481	1.836	-	1.536	340	-	232.042
Caldas	125.500	-	113	1.162	5.749	1.084	12.675	320	-	118	1.426	-	148.147
Caquetá	11.974	-	-	246	750	-	-	-	-	-	-	-	12.970
Casanare	41.504	-	410	-	31.206	735	6.084	85	-	1.477	5.173	-	86.674
Cauca	46.927	-	477	-	5.709	3.362	2.311	179	994	-	150	-	60.109
Cesar	19.289	-	148	2.450	45.487	254	-	44	375	-	-	-	68.047
Córdoba	51.824	-	-	-	10.238	-	2.036	-	-	-	-	-	64.098
Cundinamarca	546.310	64.885	965	35.962	106.768	734	10.787	619	256	3.146	31	5	770.468
Chocó	5.743	-	74	-	4.565	-	-	-	100	-	-	-	10.482
Huila	95.471	-	-	910	86.204	1.626	5.150	-	-	-	-	-	189.361
La Guajira	6.235	-	-	-	49	299	-	-	-	191	-	-	6.774
Magdalena	4.623	-	-	2.617	2.441	-	-	-	-	-	-	-	9.681
Meta	109.053	-	1.315	-	6.625	1.119	5.508	-	3.920	-	-	-	127.540
Nariño	154.481	150	-	135	4.442	200	305	2.409	525	-	336	-	162.983
Norte de Stder	71.189	462	653	-	2.461	938	1.894	-	-	1.218	29	-	78.844
Quindío	167.382	-	-	-	9.929	-	3.384	-	3.745	-	88	134	184.662
Risaralda	185.636	7.569	343	5.859	5.979	-	341	-	-	-	-	311	206.038
Santander	326.366	4.364	5.576	3.835	21.240	19.534	13.146	3.646	1.150	232	108	-	399.197
Sucre	89.084	539	1.832	-	4.882	292	1.055	422	-	516	-	-	98.622
Tolima	124.525	-	6.391	3.401	9.331	11.488	1.605	-	-	585	1.096	-	158.422
Valle del Cauca	437.395	3.301	18.844	10.330	63.770	15.107	12.512	25.418	1.968	1.369	572	233	590.819
Total	6.303.227	129.860	963.889	128.927	763.000	181.025	128.550	116.882	37.278	21.820	17.015	687	8.792.160

FUENTE: DANE.

- Sin Movimiento

NOTA: La diferencia en la suma de las variables, obedece al sistema de aproximación en el nivel de dígitos trabajados



A25 Área aprobada por departamentos y Bogotá, según destinos 88 municipios

Doce meses a Marzo de 2014

Metros cuadrados

Departamentos y Bogotá	Vivienda	Industria	Oficina	Bodega	Comercio	Hotel	Educación	Hospital	Administración pública	Religioso	Social-recreacional	Otro	Total
Antioquia	2.167.600	35.386	16.317	85.869	254.960	58.275	54.682	34.844	19.024	2.064	28.425	11	2.757.457
Arauca	20.363	-	35	-	7.778	3.115	146	1412	12.719	-	4.452	-	50.020
Atlántico	928.631	566	67.399	51.199	83.573	77.987	27.633	16.711	976	1.038	9.475	290	1.265.478
Bogotá	4.913.245	63.938	1.384.590	10.536	726.300	56.668	88.748	126.100	27.109	15.360	4.589	4	7.417.187
Bolívar	514.861	23.428	7.972	13.1598	43.583	96.957	9.055	23.456	22.593	340	4.456	-	878.299
Boyacá	661.611	6.521	2.037	614	27.848	1.791	27.679	2.018	6.638	6.112	4.498	-	747.367
Caldas	346.702	8.873	661	4.671	26.720	2.495	57.509	2.133	1.367	932	1.426	-	453.489
Caquetá	45.041	-	219	836	4.209	-	2.688	-	1.265	-	168	-	54.426
Casanare	107.070	-	1.582	15.000	51.115	1.557	6.084	367	-	1.477	5.173	-	189.425
Cauca	214.644	2.723	4.558	-	13.246	9.731	3.784	15.575	994	134	204	-	265.593
Cesar	129.596	-	215	2.793	52.646	254	3.101	259	4.478	893	413	-	194.648
Córdoba	314.525	-	71	-	18.048	-	6.567	-	1.012	828	-	-	341.051
Cundinamarca	1.813.762	369.443	2.860	194.662	228.594	3.546	53.729	1.736	1.921	6.329	1.167	1405	2.679.154
Chocó	23.159	-	381	-	7.354	-	1.795	2.235	100	220	-	-	35.244
Huila	526.072	-	2.466	2.551	128.905	5.618	34.236	430	1.750	4.129	362	-	706.519
La Guajira	96.157	-	593	454	647	814	700	2.830	824	688	-	-	103.707
Magdalena	163.761	-	48	22.429	14.886	31.791	4.063	4.218	8.062	-	-	-	249.258
Meta	428.120	-	1.716	8.208	23.282	1.119	11.136	37.845	8.154	-	-	-	519.580
Nariño	432.560	150	882	515	52.455	5.009	22.772	3.408	3.300	-	969	694	522.714
Norte de Santander	405.523	2.173	1.466	1.461	22.830	7.523	9.785	135	279	2.449	733	-	454.357
Quindío	478.732	949	1.656	135	26.830	1.018	9.119	-	7.722	2.668	1.131	302	530.262
Risaralda	561.823	10.245	10.621	19.392	43.775	2.003	1.870	9.773	540	2.237	459	311	663.049
Santander	1.222.956	16.177	13.923	13.662	83.883	27.497	32.824	67.757	6.769	3.115	11.262	-	1.499.825
Sucre	346.037	539	2.001	2.250	19.121	5.780	2.473	3.516	-	516	666	-	382.899
Tolima	521.726	3.591	12.093	7.466	30.361	13.603	9.971	1.087	43.212	872	1.096	-	645.078
Valle del Cauca	1.315.966	16.647	26.575	61.010	118.486	30.012	62.341	44.530	46.540	6.099	5.323	267	1.733.796
Total	18.700.243	561.349	1.562.937	637.311	2.111.435	444.163	544.490	402.375	227.348	58.500	86.447	3.284	###

FUENTE: DANE

- Sin Movimiento

NOTA: La diferencia en la suma de las variables, obedece al sistema de aproximación en el nivel de dígitos trabajados

www.dane.gov.co



**A26 Área aprobada y variación mensual por municipios
Marzo - Abril 2014**

Municipios y Bogotá	Marzo 2014			Abril 2014			Variación mensual (%)			Contribución a la variación		
	Vivienda	Otros destinos	Total	Vivienda	Otros destinos	Total	Vivienda	Otros destinos	Total	Vivienda	Otros destinos	Total
Medellín	95.852	26.434	122.286	34.574	33.278	67.852	-63,9	25,9	-44,5	-3,6	1,1	-2,3
Barbosa	1.171	1.062	2.233	983	50	1.033	-16,1	-95,3	-53,7	-0,0	-0,2	-0,1
Bello	121.774	2.023	123.797	10.852	-	10.852	-91,1	-100,0	-91,2	-6,5	-0,3	-4,9
Caldas	6.447	475	6.922	103	-	103	-98,4	-100,0	-98,5	-0,4	-0,1	-0,3
Copacabana	928	1.255	2.183	735	-	735	-20,8	-100,0	-66,3	-0,0	-0,2	-0,1
Envigado	3.432	658	4.090	6.181	421	6.602	80,1	-36,0	61,4	0,2	-0,0	0,1
Girardota	3.307	381	3.688	710	715	1.425	-78,5	87,7	-61,4	-0,2	0,1	-0,1
Itagüí	3.699	409	4.108	6.624	3.469	10.093	79,1	748,2	145,7	0,2	0,5	0,3
La Estrella	343	7.610	7.953	15.401	-	15.401	4.390,1	-100,0	93,7	0,9	-1,2	0,3
Rionegro	7.263	3.416	10.679	13.176	2.839	16.015	81,4	-16,9	50,0	0,3	-0,1	0,2
Sabaneta	14.836	201	15.037	1.814	29	1.843	-87,8	-85,6	-87,7	-0,8	-0,0	-0,6
Yarumal	85	-	85	110	1.265	1.375	29,4	-	1.517,6	0,0	0,2	0,1
Barranquilla	38.193	27.837	66.030	67.403	972	68.375	76,5	-96,5	3,6	1,7	-4,4	0,1
Malambo	-	1.680	1.680	-	520	520	-	-69,0	-69,0	-	-0,2	-0,0
Puerto Colombia	1.618	245	1.863	2.332	-	2.332	44,1	-100,0	25,2	0,0	-0,0	0,0
Soledad	2.253	22	2.275	66.641	150	66.791	2.857,9	581,8	2.835,9	3,8	0,0	2,8
Bogotá D.C.	608.810	244.848	853.658	483.303	634.473	1.117.776	-20,6	159,1	30,9	-7,3	63,2	11,3
Cartagena	115.857	14.580	130.437	33.185	8.349	41.534	-71,4	-42,7	-68,2	-4,8	-1,0	-3,8
Magangué	418	5.138	5.556	1.483	539	2.022	254,8	-89,5	-63,6	0,1	-0,7	-0,2
Tunja	32.068	2.107	34.175	14.013	1.130	15.143	-56,3	-46,4	-55,7	-1,1	-0,2	-0,8
Chiquinquirá	419	88	507	936	-	936	123,4	-100,0	84,6	0,0	-0,0	0,0
Duitama	10.027	1.069	11.096	11.566	324	11.890	15,3	-69,7	7,2	0,1	-0,1	0,0
Sogamoso	11.891	16	11.907	18.552	118	18.670	56,0	637,5	56,8	0,4	0,0	0,3
Manizales	11.847	8.874	20.721	8.174	768	8.942	-31,0	-91,3	-56,8	-0,2	-1,3	-0,5
La Dorada	616	1.064	1.680	1.109	152	1.261	80,0	-85,7	-24,9	0,0	-0,1	-0,0
Villamaría	4.091	24	4.115	35.386	527	35.913	765,0	2.095,8	772,7	1,8	0,1	1,4
Florencia	3.973	164	4.137	2.040	750	2.790	-48,7	357,3	-32,6	-0,1	0,1	-0,1
Popayán	13.913	6.314	20.227	13.806	1.243	15.049	-0,8	-80,3	-25,6	-0,0	-0,8	-0,2
Valledupar	2.307	3.763	6.070	10.538	413	10.951	356,8	-89,0	80,4	0,5	-0,5	0,2
Montería	5.101	6.125	11.226	34.094	854	34.948	568,4	-86,1	211,3	1,7	-0,9	1,0
Cajicá	3.844	150	3.994	946	-	946	-75,4	-100,0	-76,3	-0,2	-0,0	-0,1
Chía	3.165	412	3.577	18.445	80.493	98.938	482,8	19.437,1	2.665,9	0,9	13,0	4,1
Cota	1.144	3.224	4.368	1.449	1.776	3.225	26,7	-44,9	-26,2	0,0	-0,2	-0,0
Facatativá	6.683	1.828	8.511	2.405	1.049	3.454	-64,0	-42,6	-59,4	-0,3	-0,1	-0,2
Funza	1.149	14.416	15.565	10.962	2.185	13.147	854,0	-84,8	-15,5	0,6	-2,0	-0,1
Fusagasugá	11.318	115	11.433	3.161	69	3.230	-72,1	-40,0	-71,7	-0,5	-0,0	-0,4
Girardot	6.290	-	6.290	10.619	-	10.619	68,8	-	68,8	0,3	-	0,2
La Calera	3.185	558	3.743	7.890	811	8.701	147,7	45,3	132,5	0,3	0,0	0,2
Medrid	609	-	609	917	-	917	50,6	-	50,6	0,0	-	0,0
Mosquera	1.174	6.310	7.484	2.248	8.682	10.930	91,5	37,6	46,0	0,1	0,4	0,1
Sibaté	991	-	991	798	-	798	-19,5	-	-19,5	-0,0	-	-0,0
Soacha	61.692	272	61.964	1.942	380	2.322	-96,9	39,7	-96,3	-3,5	0,0	-2,6
Sopó	2.275	3.515	5.790	1.713	121	1.834	-24,7	-96,6	-68,3	-0,0	-0,6	-0,2
Tabio	1.227	-	1.227	1.799	-	1.799	46,6	-	46,6	0,0	-	0,0
Tenjo	394	-	394	1.796	578	2.374	355,8	-	502,5	0,1	0,1	0,1
Tocancipá	930	10	940	594	12.310	12.904	-36,1	123.000,0	1.272,8	-0,0	2,0	0,5
Zipacquirá	2.588	92	2.680	750	-	750	-71,0	-100,0	-72,0	-0,1	-0,0	-0,1
Quibdó	1.277	276	1.553	1.246	-	1.246	-2,4	-100,0	-19,8	-0,0	-0,0	-0,0
Neiva	5.981	83.490	89.471	12.744	77	12.821	113,1	-99,9	-85,7	0,4	-13,5	-3,3
Garzón	1.340	-	1.340	2.011	-	2.011	50,1	-	50,1	0,0	-	0,0
Pitalito	2.465	714	3.179	4.360	5.736	10.096	76,9	703,4	217,6	0,1	0,8	0,3
Rohachá	1.922	-	1.922	959	-	959	-50,1	-	-50,1	-0,1	-	-0,0
Santa Marta	680	101	781	510	2.675	3.185	-25,0	2.548,5	307,8	-0,0	0,4	0,1
Villavicencio	81.319	3.774	85.093	9.199	5.162	14.361	-88,7	36,8	-83,1	-4,2	0,2	-3,0
Pasto	54.649	1.509	56.158	18.580	882	19.462	-66,0	-41,6	-65,3	-2,1	-0,1	-1,6
Ipiales	34.049	815	34.864	2.071	1.043	3.114	-93,9	28,0	-91,1	-1,9	0,0	-1,4
Cúcuta	18.867	892	19.759	14.761	290	15.051	-21,8	-67,5	-23,8	-0,2	-0,1	-0,2
El Zulia	-	-	-	143	269	412	-	-	-	0,0	0,0	0,0
Los Patios	960	-	960	5.163	-	5.163	437,8	-	437,8	0,2	-	0,2
Ocaña	3.135	274	3.409	241	482	723	-92,3	-12,0	-85,9	-0,2	-0,0	-0,1
Villa del Rosario	2.929	-	2.929	1.007	-	1.007	-65,6	-	-65,6	-0,1	-	-0,1
Armenia	3.243	7.132	10.375	39.685	2.768	42.453	1.123,7	-61,2	309,2	2,1	-0,7	1,4
Calarcá	1.171	175	1.346	749	37	786	-36,0	-78,9	-41,6	-0,0	-0,0	-0,0
Pereira	14.952	402	15.354	54.844	2.609	57.453	266,8	549,0	274,2	2,3	0,4	1,8
Dosquebradas	29.726	-	29.726	30.073	143	30.216	1,2	-	1,6	0,0	0,0	0,0
Santa Rosa de Cabal	3.908	60	3.968	2.458	311	2.769	-37,1	418,3	-30,2	-0,1	0,0	-0,1
Bucaramanga	52.306	16.916	69.222	56.119	1.493	57.612	7,3	-91,2	-16,8	0,2	-2,5	-0,5
Barrancabermeja	1.136	3.427	4.563	1.956	2.251	4.207	72,2	-34,3	-7,8	0,0	-0,2	-0,0
Floridablanca	3.305	301	3.606	4.412	1.900	6.312	33,5	531,2	75,0	0,1	0,3	0,1
Girón	3.449	2.448	5.897	1.685	46	1.731	-51,1	-98,1	-70,6	-0,1	-0,4	-0,2
Piedecuesta	1.369	5.428	6.797	496	13.726	14.222	-63,8	152,9	109,2	-0,1	1,3	0,3
San Gil	4.125	-	4.125	6.690	630	7.320	62,2	-	77,5	0,1	0,1	0,1
Socorro	2.819	200	3.019	2.471	69	2.540	-12,3	-65,5	-15,9	-0,0	-0,0	-0,0
Sincelejo	5.869	1.506	7.375	2.413	2.885	5.298	-58,9	91,6	-28,2	-0,2	-0,2	-0,1
Itagüé	22.705	12.447	35.152	37.737	10.711	48.448	66,2	-13,9	37,8	0,9	-0,3	0,6
Espinal	14.017	257	14.274	816	-	816	-94,2	-100,0	-94,3	-0,8	-0,0	-0,6
Honda	358	119	477	122	-	122	-65,9	-100,0	-74,4	-0,0	-0,0	-0,0
Líbano	683	-	683	309	-	309	-54,8	-	-54,8	-0,0	-	-0,0
Calí	52.924	61.368	114.292	159.670	5.261	164.931	201,7	-91,4	44,3	6,2	-9,1	2,2
Buenaventura	-	862	862	434	-	434	-	-100,0	-49,7	0,0	-0,1	-0,0
Buga	15.998	132	16.130	3.448	40	3.488	-78,4	-69,7	-78,4	-0,7	-0,0	-0,5
Cartago	1.081	-	1.081	2.126	686	2.812	96,7	-	160,1	0,1	0,1	0,1
Jamundí	3.072	-	3.072	5.470	-	5.470	78,1	-	78,1	0,1	-	0,1
Palmira	4.998	9.168	14.166	4.563	-	4.563	-8,7	-100,0	-67,8	-0,0	-1,5	-0,4
Tuluá	9.863	90	9.953	10.401	1.138	11.539	5,5	1.164,4	15,9	0,0	0,2	0,1
Yumbo	3.327	-	3.327	2.019	611	2.630	-39,3	-	-20,9	-0,1	0,1	-0,0
Arauca	3.072	-	3.072	1.855	1.533	3.388	-39,6	-	10,3	-0,1	0,2	0,0
Yopal	10.870	3.708	14.578	14.836	14.276	29.112	36,5	285,0	99,7	0,2	1,7	0,6
Total	1.711.116	616.775	2.327.891	1.485.110	881.301	2.366.411	-13,2	42,9	1,7	-13,2	42,9	1,7

FUENTE: DANE
- Sin Movimiento
* Cálculo Matemático Indeterminado

NOTA: La diferencia en la suma de las variables, obedece al sistema de aproximación en el nivel de dígitos trabajados



**A27 Área aprobada y variación anual por municipios
Abril (2013 - 2014)**

Municipios y Bogotá	Abril 2013			Abril 2014			Variación anual (%)			Contribución a la variación		
	Vivienda	Otros destinos	Total	Vivienda	Otros destinos	Total	Vivienda	Otros destinos	Total	Vivienda	Otros destinos	Total
Medellín	37.739	11.164	48.903	34.574	33.278	67.852	-8,4	198,1	38,7	-0,2	5,0	1,0
Barbosa	585	2.239	2.824	983	50	1.033	68,0	-97,8	68,0	0,0	-0,5	-0,1
Bello	58.930	3.402	62.332	10.852	-	10.852	-81,6	-100,0	-82,6	-3,3	-0,8	-2,7
Caldas	241	-	241	103	-	103	-57,3	-	-57,3	-0,0	-	-0,0
Copacabana	2.554	201	2.755	735	-	735	-71,2	-100,0	-73,3	-0,1	-0,0	-0,1
Envigado	53.246	1.076	54.322	6.181	421	6.602	-88,4	-60,9	-87,8	-3,2	-0,1	-2,5
Girardota	700	110	810	710	715	1.425	1,4	550,0	75,9	0,0	0,1	0,0
Itagüí	4.975	1.700	6.675	6.624	3.469	10.093	33,1	104,1	51,2	0,1	0,4	0,2
La Estrella	1.121	4.000	5.121	15.401	-	15.401	1.273,9	-100,0	200,7	1,0	-0,9	0,5
Rionegro	5.000	17.101	22.101	13.176	2.839	16.015	163,5	-83,4	-27,5	0,6	-3,2	-0,3
Sabaneta	10.804	824	11.628	1.814	29	1.843	-83,2	-96,5	-84,2	-0,6	-0,2	-0,5
Yarumal	227	1.071	1.298	110	1.265	1.375	-51,5	18,1	5,9	-0,0	0,0	0,0
Barranquilla	232.018	5.034	237.052	67.403	972	68.375	-70,9	-80,7	-71,2	-11,2	-0,9	-8,9
Malambo	-	620	620	-	520	520	-	-16,1	-16,1	-	-0,0	-0,0
Puerto Colombia	21.556	-	21.556	2.332	-	2.332	-89,2	-	-89,2	-1,3	-	-1,0
Soledad	13.500	136	13.636	66.641	150	66.791	393,6	10,3	389,8	3,6	0,0	2,8
Bogotá D.C.	224.430	226.625	451.055	483.303	634.473	1.117.776	115,3	180,0	147,8	17,7	92,8	35,0
Cartagena	25.195	21.757	46.952	33.185	8.349	41.534	31,7	-61,6	-11,5	0,5	-3,1	-0,3
Magangué	438	1.229	1.667	1.483	539	2.022	238,6	-56,1	21,3	0,1	-0,2	0,0
Tunja	9.733	2.961	12.694	14.013	1.130	15.143	44,0	-61,8	19,3	0,3	-0,4	0,1
Chiquiquirá	2.019	131	2.150	936	-	936	-53,6	-100,0	-56,5	-0,1	-0,0	-0,1
Duitama	36.908	858	37.766	11.566	324	11.890	-68,7	-62,2	-68,5	-1,7	-0,1	-1,4
Sogamoso	10.425	679	11.104	18.552	118	18.670	78,0	-82,6	68,1	0,6	-0,1	0,4
Manizales	11.839	319	12.158	8.174	768	8.942	-31,0	140,8	-26,5	-0,3	-0,1	-0,2
La Dorada	1.253	-	1.253	1.109	152	1.261	-11,5	*	0,6	-0,0	0,0	0,0
Villamaría	19.449	1.045	20.494	35.386	527	35.913	81,9	-49,6	75,2	1,1	-0,1	0,8
Florencia	4.248	-	4.248	2.040	750	2.790	-52,0	*	-34,3	-0,2	0,2	-0,1
Popayán	11.006	1.985	12.991	13.806	1.243	15.049	25,4	-37,4	15,8	0,2	-0,2	0,1
Valledupar	2.760	1.702	4.462	10.538	413	10.951	281,8	-75,7	145,4	0,5	-0,3	0,3
Montería	2.045	1.217	3.262	34.094	854	34.948	1.567,2	-29,8	971,4	2,2	-0,1	1,7
Cajicá	2.606	-	2.606	946	-	946	-63,7	-	-63,7	-0,1	-	-0,1
Chía	1.867	-	1.867	18.445	80.493	98.938	887,9	*	5.199,3	1,1	18,3	5,1
Cota	631	18.245	18.876	1.449	1.776	3.225	129,6	-90,3	-82,9	0,1	-3,7	-0,8
Facatativá	922	-	922	2.405	1.049	3.454	160,8	*	274,6	0,1	0,2	0,1
Funza	14.134	8.763	22.897	10.962	2.185	13.147	-22,4	-75,1	-42,6	-0,2	-1,5	-0,5
Fusagasugá	15.350	1.798	17.148	3.161	69	3.230	-79,4	-96,2	-81,2	-0,8	-0,4	-0,7
Girardot	22.365	1.944	24.309	10.619	-	10.619	-52,5	-100,0	-56,3	-0,8	-0,4	-0,7
La Calera	5.266	-	5.266	7.890	811	8.701	49,8	*	65,2	0,2	0,2	0,2
Madrid	1.486	-	1.486	917	-	917	-38,3	-	-38,3	-0,0	-	-0,0
Mosquera	1.628	10.165	11.793	2.248	8.682	10.930	38,1	-14,6	-7,3	0,0	-0,3	-0,0
Sibaté	450	1.579	2.029	798	-	798	77,3	-100,0	-60,7	0,0	-0,4	-0,1
Soacha	95.089	203	95.292	1.942	380	2.322	-98,0	87,2	-97,6	-6,4	0,0	-4,9
Sopó	2.784	157	2.941	1.713	121	1.834	-38,5	-22,9	-37,6	-0,1	-0,0	-0,1
Tabio	1.342	-	1.342	1.799	-	1.799	34,1	-	34,1	0,0	-	0,0
Tenjo	1.580	-	1.580	1.796	578	2.374	13,7	*	50,3	0,0	0,1	0,0
Tocancipá	1.593	1.160	2.753	594	12.310	12.904	-62,7	961,2	368,7	-0,1	2,5	0,5
Zipacurá	1.494	774	2.268	750	-	750	-49,8	-100,0	-86,9	-0,1	-0,2	-0,1
Quibdó	2.318	229	2.547	1.246	-	1.246	-46,2	-100,0	-51,1	-0,1	-0,1	-0,1
Neiva	11.622	2.350	13.972	12.744	77	12.821	9,7	-96,7	-8,2	0,1	-0,5	-0,1
Garzón	10.554	-	10.554	2.011	-	2.011	-80,9	-	-80,9	-0,6	-	-0,4
Pitalito	8.560	1.948	10.508	4.360	5.736	10.096	-49,1	194,5	-3,9	-0,3	0,9	-0,0
Riohacha	1.598	-	1.598	959	-	959	-40,0	-	-40,0	-0,0	-	-0,0
Santa Marta	1.419	1.457	2.876	510	2.675	3.185	-64,1	83,6	10,7	-0,1	0,3	0,0
Villavicencio	10.640	649	11.289	9.199	5.162	14.361	-13,5	695,4	27,2	-0,1	1,0	0,2
Pasto	13.772	1.445	15.217	18.580	882	19.462	34,9	-39,0	27,9	0,3	-0,1	0,2
Ipiales	1.186	175	1.361	2.071	1.043	3.114	74,6	496,0	128,8	0,1	0,2	0,1
Cúcuta	3.197	6.580	9.777	14.761	290	15.051	361,7	-95,6	53,9	0,8	-1,4	0,3
El Zulia	288	-	288	143	269	412	-50,3	*	43,1	-0,0	0,1	0,0
Los Patios	1.419	439	1.858	5.163	-	5.163	263,8	-100,0	177,9	0,3	-0,1	0,2
Ocaña	3.523	142	3.665	241	482	723	-93,2	69,7	-86,8	-0,2	0,0	-0,2
Villa del Rosario	115	101	216	1.007	-	1.007	775,7	-100,0	366,2	0,1	-0,0	0,0
Armenia	7.408	1.192	8.600	39.685	2.768	42.453	435,7	132,2	393,6	2,2	0,4	1,8
Calarcá	642	-	642	749	37	786	16,7	*	22,4	0,0	0,0	0,0
Pereira	51.793	3.040	54.833	54.844	2.609	57.453	5,9	-14,2	4,8	0,2	-0,1	0,1
Dosquebradas	3.981	3.014	6.995	30.073	143	30.216	655,4	-95,3	332,0	1,8	-0,7	1,2
Santa Rosa de Cabal	1.301	3.057	4.358	2.458	311	2.769	88,9	-89,8	-36,5	0,1	-0,6	-0,1
Bucaramanga	14.316	897	15.213	56.119	1.493	57.612	292,0	66,4	278,7	2,9	0,1	2,2
Barrancabermeja	97.726	2.331	100.057	1.956	2.251	4.207	-98,0	-3,4	-95,8	-6,5	-0,0	-5,0
Floridablanca	1.561	92	1.653	4.412	1.900	6.312	182,6	1.965,2	281,9	0,2	0,4	0,2
Girón	507	3.565	4.072	1.685	46	1.731	232,3	-98,7	-57,5	0,1	-0,8	-0,1
Piedecuesta	19.231	-	19.231	496	13.726	14.222	-97,4	*	-26,0	-1,3	3,1	-0,3
San Gil	3.047	482	3.529	6.690	630	7.320	119,6	30,7	107,4	0,2	0,0	0,2
Socorro	2.634	-	2.634	2.471	69	2.540	-6,2	*	-3,6	-0,0	0,0	-0,0
Sincelejo	7.798	1.415	9.213	2.413	2.885	5.298	-69,1	103,9	-42,5	-0,4	0,3	-0,2
Ibagué	63.252	1.446	64.698	37.737	10.711	48.448	-40,3	640,7	-25,1	-1,7	2,1	-0,9
Espinal	1.292	-	1.292	816	-	816	-36,8	-	-36,8	-0,0	-	-0,0
Honda	140	-	140	122	-	122	-12,9	-	-12,9	-0,0	-	-0,0
Líbano	230	-	230	309	-	309	34,3	-	34,3	0,0	-	0,0
Cali	67.280	9.314	76.594	159.670	5.261	164.931	137,3	-43,5	115,3	6,3	-0,9	4,6
Buenaventura	2.356	-	2.356	434	-	434	-81,6	-	-81,6	-0,1	-	-0,1
Buga	4.651	501	5.152	3.448	40	3.488	-25,9	-92,0	-32,3	-0,1	-0,1	-0,1
Cartago	3.759	4.430	8.189	2.126	686	2.812	-43,4	-84,5	-65,7	-0,1	-0,9	-0,3
Jamundí	-	-	-	5.470	-	5.470	*	-	*	0,4	-	0,3
Palmita	10.060	6.972	17.032	4.563	-	4.563	-54,6	-100,0	-73,2	-0,4	-1,6	-0,7
Tuluá	44.836	6.598	51.434	10.401	1.138	11.539	-76,8	-82,8	-77,6	-2,4	-1,2	-2,1
Yumbo	5.145	19.620	24.765	2.019	611	2.630	-60,8	-96,9	-89,4	-0,2	-4,3	-1,2
Arauca	2.051	752	2.803	1.855	1.533	3.388	-9,6	103,9	20,9	-0,0	0,2	0,0
Yopal	1.898	1.354	3.252	14.836	14.276	29.112	681,7	954,4	795,2	0,9	2,9	1,4
Total	1.464.637	439.561	1.904.198	1.485.110	881.301	2.366.411	1,4	100,5	24,3	1,4	100,5	24,3

FUENTE: DANE
- Sin Movimiento
* Cálculo Matemático Indeterminado

NOTA: La diferencia en la suma de las variables, obedece al sistema de aproximación en el nivel de dígitos trabajados