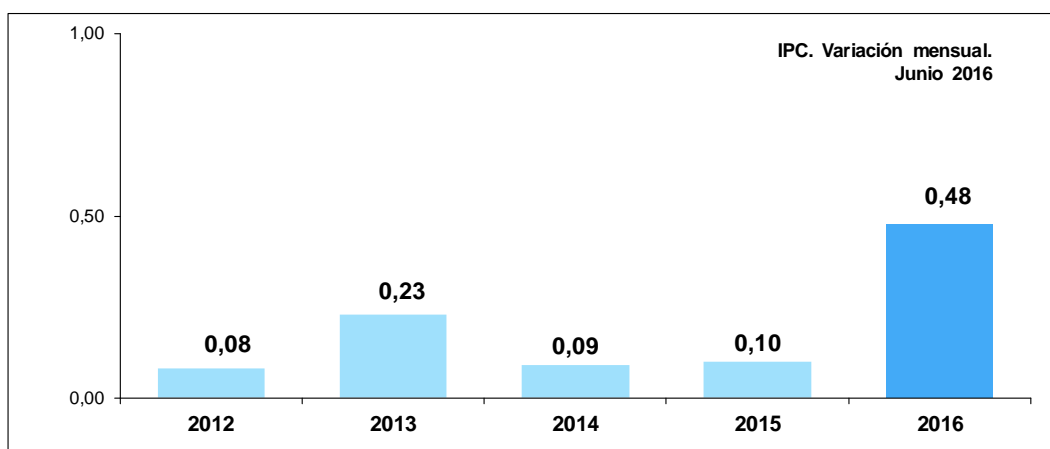


Índice de Precios al Consumidor

Junio de 2016



- Resultados del mes de junio.
- Resultados doce meses.
- Resultados año corrido.
- Resultados por ciudades.



Director

Mauricio Perfetti del Corral

Subdirector

Carlos Felipe Prada Lombo

Director de Metodología y Producción Estadística (E)

Paola Constanza Montenegro R.

1. RESULTADOS DEL MES DE JUNIO

1.1 COMPORTAMIENTO DE LA VARIACION MENSUAL DEL IPC, SEGÚN GRUPOS Y GASTOS BASICOS

1.1.1 Variación y contribución mensual por grupos de gasto

En el mes de junio, tres grupos se ubicaron por encima del promedio nacional (0,48%): diversión (3,17%); salud (0,66%) y alimentos (0,50%). Por debajo se ubicaron: otros gastos (0,47%); transporte (0,41%); vivienda (0,40%); vestuario (0,38%); comunicaciones (0,04%) y educación (0,04%).

Cuadro 1

IPC. Variación mensual, según grupos de gasto
Junio (2015-2016)

Grupos de gasto	Peso %	2015		2016	
		Variación %	Contribución Puntos Porcentuales	Variación %	Contribución Puntos Porcentuales
Diversión	3,10	1,28	0,04	3,17	0,08
Salud	2,43	0,21	0,01	0,66	0,02
Alimentos	28,21	-0,21	-0,06	0,50	0,15
Total	100,00	0,10	0,10	0,48	0,48
Otros gastos	6,35	0,34	0,02	0,47	0,03
Transporte	15,19	0,71	0,10	0,41	0,06
Vivienda	30,10	-0,07	-0,02	0,40	0,12
Vestuario	5,16	0,25	0,01	0,38	0,02
Comunicaciones	3,72	0,35	0,01	0,04	0,00
Educación	5,73	0,02	0,00	0,04	0,00

Fuente: DANE

Los mayores aportes a la variación mensual del IPC (0,48%), se ubicaron en los grupos de: alimentos; vivienda; diversión y transporte, los cuales aportaron 0,41 puntos porcentuales a la variación total.

1.1.2 Variación y contribución de los gastos básicos en el mes

La variación de los gastos básicos que más aportaron al índice total fueron: res (4,15%); servicios relacionados con diversión (15,92%); cebolla (22,34%); tomate (27,63%); vehículos (1,08%); energía eléctrica (1,18%); arrendamiento imputado (0,34%); arrendamiento efectivo (0,37%) y acueducto, alcantarillado y aseo (0,82%). Los gastos básicos con aportes negativos a la variación fueron: otras hortalizas y legumbres frescas (-9,20%); otras frutas frescas (-2,80%); gas (-2,07%); arveja (-11,10%) y arroz (-1,60%).

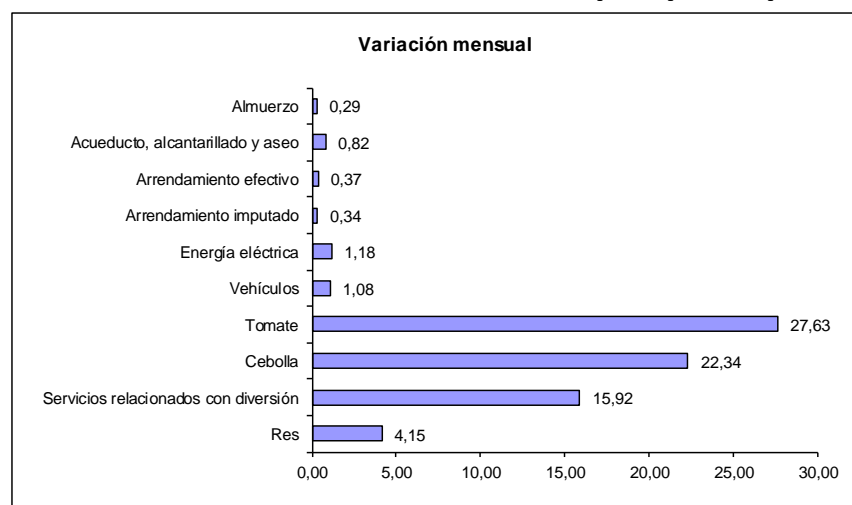
Cuadro 2

**IPC. Variación y contribución mensual por principales gastos básicos
Junio 2016**

Gastos Básicos	Variación Mensual	Contribución Mensual
Res	4,15	0,10
Servicios relacionados con diversión	15,92	0,08
Cebolla	22,34	0,06
Tomate	27,63	0,04
Vehículos	1,08	0,04
Energía eléctrica	1,18	0,04
Arrendamiento imputado	0,34	0,04
Arrendamiento efectivo	0,37	0,03
Acueducto, alcantarillado y aseo	0,82	0,02
Almuerzo	0,29	0,02

Fuente: DANE

Gráfico 1 IPC. Variación mensual por principales gastos básicos



Fuente: DANE

2. RESULTADOS DEL AÑO CORRIDO

2.1. COMPORTAMIENTO DE LA VARIACION AÑO CORRIDO DEL IPC, SEGÚN GRUPOS Y GASTOS BÁSICOS

2.1.1 Variación y contribución año corrido por grupos de gasto

En el primer semestre del año, cuatro grupos de bienes y servicios se ubican por encima del promedio nacional (5,10%): alimentos (8,36%); salud (6,03%); educación (5,76%) y otros gastos (5,15%). El resto de los grupos de gastos se ubicaron por debajo del promedio: diversión (4,71%); vivienda (3,31%); transporte (3,21%); vestuario (2,68%) y comunicaciones (2,62%).

Cuadro 3

IPC. Variación semestral, según grupos de gasto
Junio (2015-2016)

Grupos de gasto	Peso %	2015		2016	
		Variación %	Contribución Puntos Porcentuales	Variación %	Contribución Puntos Porcentuales
Alimentos	28,21	5,11	1,44	8,36	2,45
Salud	2,43	3,70	0,10	6,03	0,16
Educación	5,73	4,45	0,28	5,76	0,36
Otros gastos	6,35	3,32	0,20	5,15	0,32
Total	100,00	3,33	3,33	5,10	5,10
Diversión	3,10	3,51	0,10	4,71	0,13
Vivienda	30,10	2,25	0,70	3,31	1,02
Transporte	15,19	2,19	0,32	3,21	0,46
Vestuario	5,16	1,13	0,05	2,68	0,12
Comunicaciones	3,72	3,67	0,13	2,62	0,09

Fuente: DANE

Los mayores aportes a la variación en lo corrido del año, se ubicaron en los grupos de: alimentos; vivienda; transporte y educación, los cuales en conjunto contribuyeron con 4,29 puntos porcentuales a la variación total.

2.1.2 Variación y contribución de los gastos básicos en el año corrido

La variación de los gastos básicos que más aportaron al acumulado del primer semestre fueron: almuerzo (5,61%); papa (60,57%); res (14,30%); arrendamiento imputado (2,54%); vehículos (5,90%); arrendamiento efectivo (2,45%); bus (7,17%); cebolla (63,60%); matrículas de educación superior y no formal (6,15%) y pensiones (6,35%). Con contribución negativa a la variación se ubicaron: combustible para vehículos (-1,07%); tomate (-9,22%); bus intermunicipal (-7,40%); yuca (-7,72%) y pasaje aéreo (-1,09%).

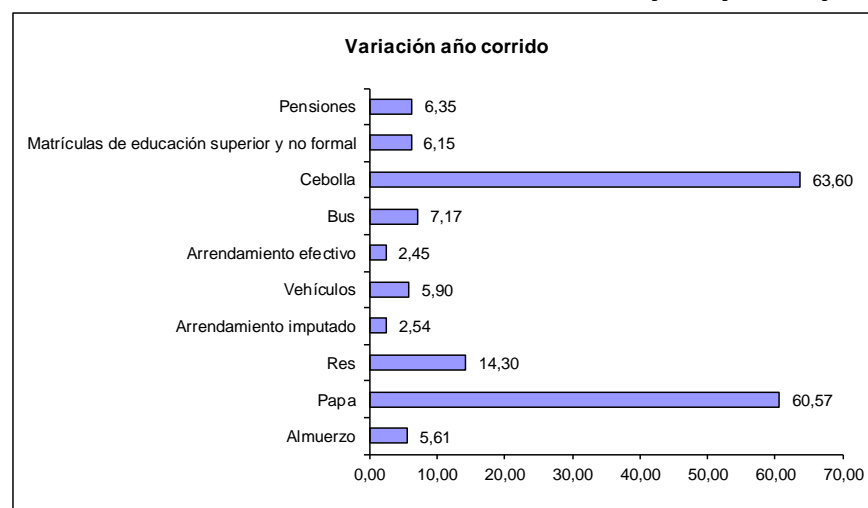
Cuadro 4

**IPC. Variación y contribución año corrido por principales gastos básicos
Junio 2016**

Gastos Básicos	Variación Año Corrido	Contribución Año Corrido
Almuerzo	5,61	0,39
Papa	60,57	0,36
Res	14,30	0,32
Arrendamiento imputado	2,54	0,29
Vehículos	5,90	0,22
Arrendamiento efectivo	2,45	0,18
Bus	7,17	0,17
Cebolla	63,60	0,14
Matrículas de educación superior y no formal	6,15	0,13
Pensiones	6,35	0,13

Fuente: DANE

Gráfico 2 IPC. Variación año corrido por principales gastos básicos



Fuente: DANE

3. RESULTADOS DOCE MESES

3.1 COMPORTAMIENTO DE LA VARIACIÓN DOCE MESES DEL IPC, SEGÚN GRUPOS Y GASTOS BASICOS

3.1.1 Variación y contribución doce meses por grupos de gasto

En los últimos doce meses dos grupos se ubican por encima del promedio nacional (8,60%): alimentos (14,28%) y otros gastos (8,80%). El resto de los grupos de gastos se ubicaron por debajo del promedio: salud (7,67%); vivienda (6,47%); educación (6,43%); transporte (5,91%); diversión (5,72%); vestuario (4,57%) y comunicaciones (3,64%).

Cuadro 5

IPC. Variación doce meses, según grupos de gasto
Junio (2015-2016)

Grupos de gasto	Peso %	2015		2016	
		Variación %	Contribución Puntos Porcentuales	Variación %	Contribución Puntos Porcentuales
Alimentos	28,21	6,20	1,75	14,28	4,10
Otros gastos	6,35	4,03	0,25	8,80	0,54
Total	100,00	4,42	4,42	8,60	8,60
Salud	2,43	4,52	0,12	7,67	0,20
Vivienda	30,10	3,59	1,12	6,47	2,01
Educación	5,73	4,76	0,31	6,43	0,41
Transporte	15,19	3,35	0,49	5,91	0,85
Diversión	3,10	5,94	0,16	5,72	0,16
Vestuario	5,16	1,73	0,08	4,57	0,20
Comunicaciones	3,72	4,20	0,15	3,64	0,13

Fuente: DANE

Los mayores aportes a la variación en los últimos doce meses se registraron en los grupos de: alimentos y vivienda, los cuales en conjunto contribuyeron con 6,11 puntos porcentuales al acumulado anual de dicha variación.

3.1.2 Variación y contribución de los gastos básicos en los últimos doce meses

La variación de los gastos básicos que más aportaron: almuerzo (7,97%); arrendamiento imputado (4,18%); vehículos (12,69%); energía eléctrica (13,63%); res (18,66%); papa (65,68%); arrendamiento efectivo (4,16%); otras frutas frescas (35,53%); gas (19,70%) y bus (8,69%). Las mayores contribuciones negativas se presentaron en: combustible para vehículos (-3,63%); bus intermunicipal (-2,18%); periódicos (-1,97%); yuca (-0,88%) y equipos de telefonía móvil y similares (-1,64%).

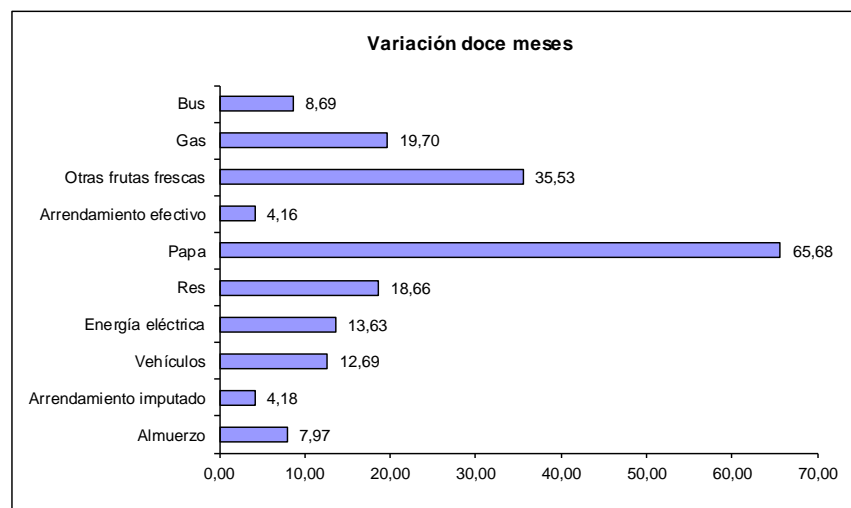
Cuadro 6

**IPC. Variación y contribución doce meses por principales gastos básicos
Junio 2016**

Gastos Básicos	Variación Doce Meses	Contribución Doce Meses
Almuerzo	7,97	0,56
Arrendamiento imputado	4,18	0,48
Vehículos	12,69	0,46
Energía eléctrica	13,63	0,44
Res	18,66	0,41
Papa	65,68	0,39
Arrendamiento efectivo	4,16	0,31
Otras frutas frescas	35,53	0,27
Gas	19,70	0,22
Bus	8,69	0,21

Fuente: DANE

Gráfico 3 IPC. Variación doce meses por principales gastos básicos



Fuente: DANE

4. RESULTADOS POR CIUDAD

4.1 COMPORTAMIENTO DE LA VARIACION DEL IPC, SEGÚN CIUDADES

4.1.1 Variación mensual

Las ciudades que registraron variaciones por encima del promedio mensual (0,48%) fueron: Ibagué (1,05%); Cúcuta (0,93%); Florencia (0,65%); Armenia (0,64%); Medellín (0,62%); Cali (0,61%); Bogotá D.C. (0,55%) y Sincelejo (0,49%).

Cuadro 7

**IPC. Variación mensual, según ciudades
Junio (2015 - 2016)**

Ciudades	Variación %		Diferencia puntos%
	2015	2016	
Ibagué	0,23	1,05	0,82
Cúcuta	-0,08	0,93	1,01
Florencia	0,34	0,65	0,31
Armenia	0,23	0,64	0,41
Medellín	0,30	0,62	0,32
Cali	0,40	0,61	0,21
Bogotá D.C.	0,00	0,55	0,55
Sincelejo	0,05	0,49	0,44
Nacional	0,10	0,48	0,38
Bucaramanga	0,06	0,46	0,40
Montería	-0,08	0,42	0,50
Riohacha	-0,49	0,39	0,88
Manizales	0,31	0,39	0,08
San Andrés	0,25	0,37	0,12
Valledupar	-0,22	0,35	0,57
Popayán	-0,21	0,29	0,50
Santa Marta	-0,12	0,27	0,39
Pereira	-0,04	0,23	0,27
Villavicencio	0,08	0,12	0,04
Tunja	0,13	0,08	-0,05
Cartagena	-0,09	0,01	0,10
Pasto	0,01	-0,01	-0,02
Barranquilla	0,07	-0,09	-0,16
Neiva	0,46	-0,47	-0,93
Quibdó	0,03	-1,01	-1,04

Fuente: DANE

Por debajo del promedio mensual se situaron: Bucaramanga (0,46%); Montería (0,42%); Riohacha (0,39%); Manizales (0,39%); San Andrés (0,37%); Valledupar (0,35%); Popayán (0,29%); Santa Marta (0,27%); Pereira (0,23%); Villavicencio (0,12%); Tunja (0,08%); Cartagena (0,01%); Pasto (-0,01%); Barranquilla (-0,09%); Neiva (-0,47%) y Quibdó (-1,01%).

4.1.2 Variación año corrido

Las ciudades que registraron variaciones por encima del promedio (5,10%) fueron: Cúcuta (6,83%); Florencia (5,51%); Cali (5,39%); Bogotá D.C. (5,32%); Bucaramanga (5,22%) y Tunja (5,15%).

Cuadro 8

**IPC. Variación semestral, según ciudades
Junio (2015 - 2016)**

Ciudades	Variación %		Diferencia puntos%
	2015	2016	
Cúcuta	2,48	6,83	4,35
Florencia	3,28	5,51	2,23
Cali	2,84	5,39	2,55
Bogotá D.C.	3,31	5,32	2,01
Bucaramanga	3,03	5,22	2,19
Tunja	3,01	5,15	2,14
Nacional	3,33	5,10	1,77
Sincelejo	4,03	5,10	1,07
Montería	3,58	5,07	1,49
Manizales	4,34	5,01	0,67
Armenia	3,30	4,92	1,62
Valledupar	3,44	4,86	1,42
Ibagué	3,04	4,84	1,80
Pasto	2,90	4,83	1,93
Medellín	3,44	4,74	1,30
Villavicencio	2,70	4,70	2,00
Riohacha	2,84	4,63	1,79
Popayán	2,97	4,60	1,63
Santa Marta	3,20	4,49	1,29
Barranquilla	4,35	4,48	0,13
Cartagena	4,02	4,48	0,46
San Andrés	3,20	4,37	1,17
Pereira	3,39	4,29	0,90
Neiva	3,23	4,18	0,95
Quibdó	3,32	2,89	-0,43

Fuente: DANE

Por debajo del promedio se situaron: Sincelejo (5,10%); Montería (5,07%); Manizales (5,01%); Armenia (4,92%); Valledupar (4,86%); Ibagué (4,84%); Pasto (4,83%); Medellín (4,74%); Villavicencio (4,70%); Riohacha (4,63%); Popayán (4,60%); Santa Marta (4,49%); Barranquilla (4,48%); Cartagena (4,48%); San Andrés (4,37%); Pereira (4,29%); Neiva (4,18%) y Quibdó (2,89%).

4.1.3 Variación doce meses

Las ciudades que registraron variaciones por encima del promedio (8,60%) fueron: Cúcuta (10,06%); Pasto (9,60%); Cali (9,50%); Florencia (9,10%); Riohacha (8,98%); Sincelejo (8,89%); Bogotá D.C. (8,70%); Manizales (8,66%); Villavicencio (8,63%) y Armenia (8,63%).

Cuadro 9

**IPC. Variación doce meses, según ciudades
Junio (2015 - 2016)**

Ciudades	Variación %		Diferencia puntos%
	2015	2016	
Cúcuta	3,56	10,06	6,50
Pasto	4,53	9,60	5,07
Cali	4,26	9,50	5,24
Florencia	4,44	9,10	4,66
Riohacha	3,51	8,98	5,47
Sincelejo	5,02	8,89	3,87
Bogotá D.C.	4,34	8,70	4,36
Manizales	5,27	8,66	3,39
Villavicencio	3,51	8,63	5,12
Armenia	4,32	8,63	4,31
Nacional	4,42	8,60	4,18
Ibagué	4,12	8,59	4,47
Popayán	3,98	8,57	4,59
San Andrés	5,01	8,46	3,45
Montería	4,61	8,32	3,71
Tunja	3,49	8,28	4,79
Bucaramanga	4,29	8,28	3,99
Valledupar	4,29	8,23	3,94
Neiva	4,12	8,19	4,07
Medellín	4,85	8,17	3,32
Santa Marta	3,96	8,04	4,08
Cartagena	4,71	7,88	3,17
Pereira	4,38	7,80	3,42
Barranquilla	4,87	7,78	2,91
Quibdó	4,57	5,83	1,26

Fuente: DANE

Por debajo del promedio se situaron: Ibagué (8,59%); Popayán (8,57%); San Andrés (8,46%); Montería (8,32%); Tunja (8,28%); Bucaramanga (8,28%); Valledupar (8,23%); Neiva (8,19%); Medellín (8,17%); Santa Marta (8,04%); Cartagena (7,88%); Pereira (7,80%); Barranquilla (7,78%) y Quibdó (5,83%).

GLOSARIO

Índice. Es un indicador estadístico que permite establecer las variaciones en el gasto del consumo final promedio de los hogares, atribuido exclusivamente a los cambios en el nivel general de precios entre dos períodos de tiempo determinado, de un conjunto de bienes y servicios adquiridos por la población de referencia (hogares) para su propio consumo. A diferencia del IPC-60, se tienen dos estructuras en el indicador, una fija y otra flexible.

Grupos de Ingresos en IPC. Es una clasificación de carácter técnico, en la cual la población de referencia, los hogares, se divide en tres grupos, mediante la ordenación de ingreso promedio de los hogares, siendo los Ingresos Bajos, el 50% de los hogares en dicho ordenamiento, Ingresos Medios, el 45% de los hogares que siguen en el ordenamiento y, finalmente, Ingresos Altos, constituidos por el 5% de los hogares con el ingreso promedio más alto de dicho ordenamiento.

Tarifas. Son los precios de los bienes o de los servicios que son fijados por un número muy restringido de productores o distribuidores. Los productores o distribuidores pueden influir en los hábitos de los consumidores fijando las tarifas en el segmento del mercado, según las características de los consumidores, por ejemplo, las que se dan con los servicios públicos.

Para mayor información escribanos a contacto@dane.gov.co, o comuníquese con la Oficina de Prensa al teléfono 5 97 83 00 Extensiones 2366, 2298 y 2367

*Dirección de Difusión, Mercadeo y Cultura Estadística
Departamento Administrativo nacional de Estadística (DANE)
Bogotá, D.C. - Colombia*