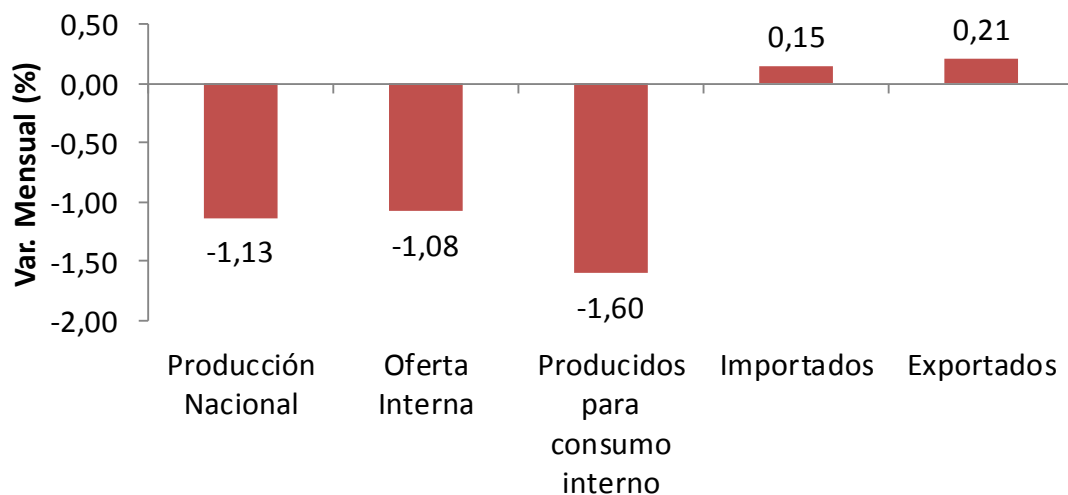


Índice de Precios del Productor - IPP Agosto 2016

Variación mensual de índices



- Introducción.
- Resultados del mes de agosto de 2016.
- Variaciones mensuales del índice de precios de oferta interna.
- Variaciones mensuales por procedencias.
- Bienes Finales.
- Destino Económico - CUODE.
- Ficha metodológica.
- Glosario.



GP 011-1



SC 1081-1



CO-SC 1081-1

Director

Mauricio Perfetti del Corral

Subdirector

Carlos Felipe Prada Lombo

Director de Metodología y Producción Estadística

Eduardo Efraín Freire Delgado

INTRODUCCIÓN

El Índice de Precios del Productor (IPP) es un indicador económico que presenta la variación promedio de precios de una canasta de bienes representativa de la producción nacional.

El objetivo del índice es hacer parte de un conjunto de herramientas para el análisis de coyuntura, en particular, para la detección de canales de transmisión inflacionarios, de manera que se permita estudiar el comportamiento de los precios de los productos desde el momento en que ellos ingresan a los canales de comercialización.

El cálculo del IPP se inició en el año 1990 en el Banco de la República. Este indicador tenía como propósito general elaborar un conjunto de índices para medir los cambios en los precios de una canasta de bienes representativa de la oferta interna de la economía, en la primera etapa de comercialización.

En 1999, se rediseñó el IPP con el fin de construir una familia de índices que permitieran hacerle seguimiento a la evolución de precios por el lado de la oferta. Se tomaron los balances oferta utilización de cuentas nacionales que incluyen el valor agregado de la economía con el objetivo de excluir la demanda intermedia que participa en el proceso productivo y reflejar una más cercana evolución de precios entre productores y consumidores.

A partir del 2007 el DANE, asume la elaboración del índice con el objetivo institucional de dar continuidad a las cifras realizando las mejoras y complementos técnicos requeridos.

Fue así que el DANE asumió el diseño metodológico de este índice, dadas las ventajas en el manejo de información que posee. Entre ellas se encuentran: el garantizar la actualización y ampliación de la estructura de las ponderaciones; contar con la infraestructura para la recolección de información de manera masiva; tener los directorios propios actualizados de las empresas del país con información para su ubicación y nivel de producción y poseer un grupo de encuestadores y técnicos especialistas en muestreo así como los elementos jurídicos para solicitar los datos de precios que requiera de las empresas informantes.

A partir del año 2015, se publica el rediseño del IPP que corresponde a la más reciente revisión del índice. Comprende:

- Publicación del Índice de la Producción Nacional, el cual incluye bienes Producidos en el País sin importar el destino de consumo.
 - Actualización de ponderaciones: La estructura anterior era base 2000 y la nueva estructura son base 2011.
 - Aplicación de ponderaciones flexibles obtenidas de la información de la EAM (Encuesta Anual Manufacturera) 2012, Comercio Exterior 2009-2012, ENA (Encuesta Nacional Agropecuaria) 2012, SIPSA (Sistema de Información de Precios y Abastecimiento del sector Agropecuario).
 - Actualización de las Canastas Nacional, Exportado e Importado tomando como insumo la EAM (Encuesta Anual Manufacturera) 2012, información de comercio Exterior 2009-2012 e información de los equilibrios de Cuentas Nacionales 2011.
 - Utilización de la nomenclatura actualizada CIIU Rev.4.0 A.C (enero 2012) y CPC Rev.2.0 (julio 2013) publicada por la Dirección de Regulación, Planeación, Estandarización y Normalización-DIRPEN que hace parte del DANE.
 - Implementación de la Nueva Plataforma Oracle para cálculo de IPP.
 - Adopción de un sistema de imputación internacionalmente aceptado, que permite afrontar la falta temporal de información por parte de fuentes informantes.
 - Indexación de las ponderaciones año 2014.

De esta manera, el DANE logró un índice rediseñado que se ajusta a la dinámica actual de precios del sector productivo del país, con una cobertura nacional y sobre la base de los balances oferta-utilización de cuentas nacionales.

Es importante recalcar que el DANE garantiza la publicación del Índice de Precios de Oferta Interna de la forma habitual.

1. RESULTADOS DEL MES DE AGOSTO.

1.1 Comportamiento mensual del índice de precios de la producción nacional, según componentes

El IPP de la producción nacional, en agosto de 2016 presentó una variación de -1,13%.

Tabla 1

IPP - Producción Nacional

Variación mensual

Agosto 2016

Índice	Variación % Agosto		Dic 2014=100
	2015	2016	Diferencia Puntos Porcentuales
	Ago 2015 / Jul 2015	Ago 2016 / Jul 2016	
Total Producción Nacional*	2,01	-1,13	-3,14
Producidos para consumo interno	0,78	-1,60	-2,39
Exportados	5,11	0,21	-4,90

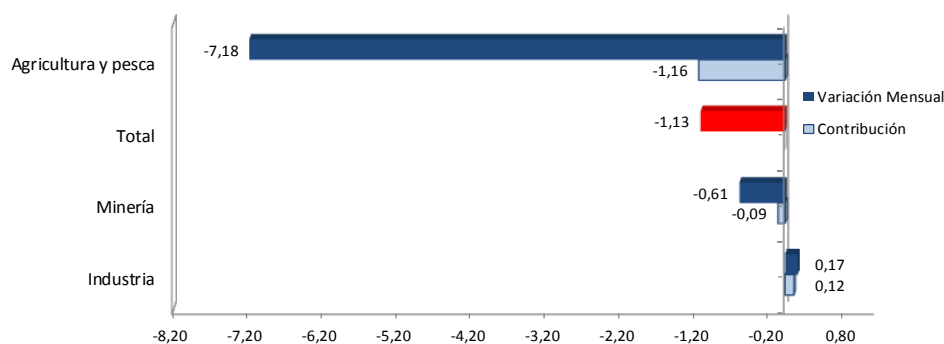
Fuente: DANE - IPP

* Este índice inició su publicación a partir de enero de 2015.

1.2. Comportamiento de la variación mensual del Índice de Precios de Producción Nacional, según secciones de la Clasificación Internacional Industrial Uniforme adaptada para Colombia - CIIU Rev.4.0

En agosto de 2016, el único sector que registró una variación inferior a la media fue Agricultura y pesca con -7,18%. Los sectores de Minería (-0,61%) e Industria (0,17%) presentaron variaciones superiores a la media (-1,13%).

Gráfico 1
Variación mensual por secciones CIU Rev.4.0 A.C
Agosto 2016



Fuente: DANE – IPP

Tabla 2
IPP – Producción Nacional
Contribución mensual según secciones CIU Rev.4.0 A.C
Agosto 2016

Sección CIU	Contribuciones	
	Puntos Porcentuales	
	2016	
Agricultura y pesca	-1,16	
Minería	-0,09	
Industria	0,12	

Fuente: DANE – IPP

1.3. Variación y contribución mensual, de las subclases según Clasificación Central de Productos adaptada para Colombia – CPC Rev.2.0

Las subclases CPC que se destacaron por su contribución negativa en el mes, fueron: aceites de petróleo (-5,42%), papas (-43,86%) y hortalizas de raíz, bulbosas y tuberosas (-47,85%), que en conjunto restaron 1,31 puntos porcentuales a la variación del Índice de precios de la producción nacional.

En contraste, las principales contribuciones positivas a la variación correspondieron a las siguientes subclases CPC: hulla sin aglomerar (9,23%), oro en bruto (2,99%) y ferroníquel (17,64%), que en conjunto aportaron 0,49 puntos porcentuales a la variación del índice de precios de la producción nacional.

Tabla 3
Variación mensual del índice de precios de la producción nacional por secciones
CIIU Rev.4.0 A.C y las respectivas subclases CPC Rev.2.0 A.C
Agosto 2016

AGRICULTURA, GANADERÍA, CAZA, SILVICULTURA Y PESCA			
Variación -7,18% Contribución -1,16			
SUBCLASE CPC	DESCRIPCIÓN	Variación	Contribución
01510	Papas	-43,86	-0,40
01250	Hortalizas de raíz, bulbosas y tuberosas	-47,85	-0,38
01234	Tomates	-38,00	-0,14
02310	Huevos de gallina con cáscara, frescos	2,34	0,02
02151	Pollos y gallinas	2,74	0,03
01350	Frutas de pepita y frutas de hueso	24,92	0,03

EXPLOTACION DE MINAS Y CANTERAS			
Variación -0,61% Contribución -0,09			
SUBCLASE CPC	DESCRIPCIÓN	Variación	Contribución
12010	Aceites de petróleo y aceites obtenidos de minerales bituminosos, crudos	-5,42	-0,53
15311	Arenas y gravas naturales (excepto las arenas metalíferas de la división 14)	0,04	0,00
15320	Cantos, gravas, piedras partidas o trituradas, macadán; gravilla, lasca y polvos de piedra	0,04	0,00
12020	Gas natural licuado o en estado gaseoso	6,11	0,03
14242	Minerales de oro y platino y sus concentrados	2,91	0,03
11010	Hulla, sin aglomerar	9,23	0,37

INDUSTRIAS MANUFACTURERAS			
Variación 0,17% Contribución 0,12			
SUBCLASE CPC	DESCRIPCIÓN	Variación	Contribución
41320	Oro (incluso oro platinado) en bruto, semilabrado o en polvo	2,99	0,07
41114	Ferroníquel	17,64	0,06
21121	Carne de pollo, fresca o refrigerada	3,31	0,06
23511	Azúcar de caña	-2,82	-0,02
47313	Receptores de televisión, combinados o no con radioreceptores o aparatos para la grabación o reproducción de sonido y video	-8,88	-0,02
33370	Otros Combustibles	-5,61	-0,05

Fuente: DANE – IPP

2. RESULTADOS AÑO CORRIDO

2.1. Comportamiento de la variación año corrido del IPP, según componentes

El IPP de la producción nacional, en lo corrido de 2016 hasta agosto presentó una variación de 1,58%.

Tabla 4
IPP - Producción Nacional
Variación año corrido
Agosto 2016

Índice	Variación % Agosto		Dic 2014=100
	2015	2016	Diferencia Puntos
	Ago 2015 / Dic 2014	Ago 2016 / Dic 2015	Porcentuales
Total Producción Nacional*	4,39	1,58	-2,81
Producidos para consumo interno	2,65	3,54	0,89
Exportados	8,84	-3,51	-12,35

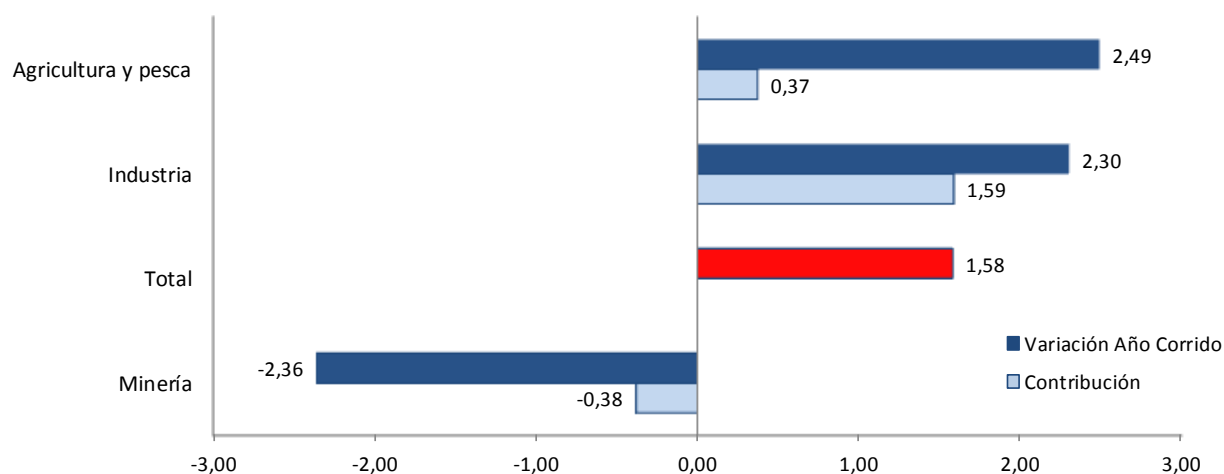
Fuente: DANE - IPP

* Este índice inició su publicación a partir de enero de 2015.

2.2. Comportamiento de la variación año corrido del IPP, según secciones de la Clasificación Internacional Industrial Uniforme adaptada para Colombia - CIIU Rev. 4.0

En lo corrido de 2016 hasta agosto, los sectores de Agricultura y pesca (2,49%) e Industria (2,30%) presentaron variaciones superiores a la media (1,58%), mientras que el sector de Minería (-2,36%) fue el único que registró una variación inferior a la media.

Gráfico 2
Variación año corrido por secciones CIIU Rev.4.0 A.C
Agosto 2016



Fuente: DANE – IPP

Tabla 5
IPP – Producción Nacional
Contribución año corrido según secciones CIIU Rev.4.0 A.C
Agosto 2016

Sección CIIU	Contribuciones
	Puntos Porcentuales
	2016
Industria	1,59
Agricultura y pesca	0,37
Minería	-0,38

Fuente: DANE – IPP

2.3. Variación y contribución en el año corrido, de las subclases según Clasificación Central de Productos adaptada para Colombia - CPC Rev. 2.0

Las subclases CPC que se destacaron por su contribución positiva en lo corrido del año, fueron: ganado bovino (19,99%), oro en bruto (13,93%) y carne de ganado bovino, fresca o refrigerada (14,42%), que en conjunto aportaron 0,99 puntos porcentuales a la variación del índice de precios de la producción nacional.

En contraste, las principales contribuciones negativas a la variación correspondieron a las siguientes subclases CPC: aceites de petróleo (-3,74%), tomates (-37,33%) y papas (-18,00%), que en conjunto restaron 0,63 puntos porcentuales a la variación del índice de precios de la producción nacional.

Tabla 6
Variación año corrido del índice de precios de la producción nacional por secciones CIU Rev. 4.0 A.C y las respectivas subclases CPC Rev. 2.0
Agosto 2016

INDUSTRIAS MANUFACTURERAS			
Variación 2,30% Contribución 1,59			
SUBCLASE CPC	DESCRIPCIÓN	Variación	Contribución
41320	Oro (incluso oro platinado) en bruto, semilabrado o en polvo	13,93	0,29
21111	Carne de ganado bovino, fresca o refrigerada	14,42	0,29
23430	Productos de pastelería y tortas	10,25	0,15
23821	Extractos, esencias, concentrados y preparaciones de café	-16,77	-0,05
33351	Combustibles tipo diésel	-6,25	-0,06
33311	Gasolina para automotores	-2,45	-0,07

AGRICULTURA, GANADERIA, CAZA, SILVICULTURA Y PESCA			
Variación 2,49% Contribución 0,37			
SUBCLASE CPC	DESCRIPCIÓN	Variación	Contribución
02111	Ganado bovino	19,99	0,41
01313	Plátanos	32,36	0,28
02211	Leche cruda de vaca	11,32	0,15
01962	Flores y capullos cortados, para ramilletes, coronas, arreglos florales y artículos similares	-8,84	-0,10
01510	Papas	-18,00	-0,12
01234	Tomates	-37,33	-0,14

EXPLOTACION DE MINAS Y CANTERAS			
Variación -2,36% Contribución -0,38			
SUBCLASE CPC	DESCRIPCIÓN	Variación	Contribución
12010	Aceites de petróleo y aceites obtenidos de minerales bituminosos, crudos	-3,74	-0,37
11010	Hulla, sin aglomerar	-2,30	-0,11
12020	Gas natural licuado o en estado gaseoso	-5,46	-0,03
15320	Cantos, gravas, piedras partidas o trituradas, macadán; gravilla, lasca y polvos de piedra	-8,74	0,00
15311	Arenas y gravas naturales (excepto las arenas metalíferas de la división 14)	-8,74	0,00
14242	Minerales de oro y platino y sus concentrados	11,99	0,13

Fuente: DANE – IPP

3. RESULTADOS DOCE MESES

3.1. Comportamiento de la variación doce meses del IPP, según componentes

El IPP de la producción nacional presentó una variación de 2,65% durante los últimos doce meses.

Tabla 7

IPP - Producción Nacional

Variación doce meses

Agosto 2016

Dic 2014=100

Índice	Variación % Agosto		Diferencia Puntos Porcentuales
	2015	2016	
	Ago 2015 / Ago 2014	Ago 2016 / Ago 2015	
Total Producción Nacional*	-	2,65	-
Producidos para consumo interno [†]	-	6,92	-
Exportados**	-	-7,66	-

Fuente: DANE – IPP

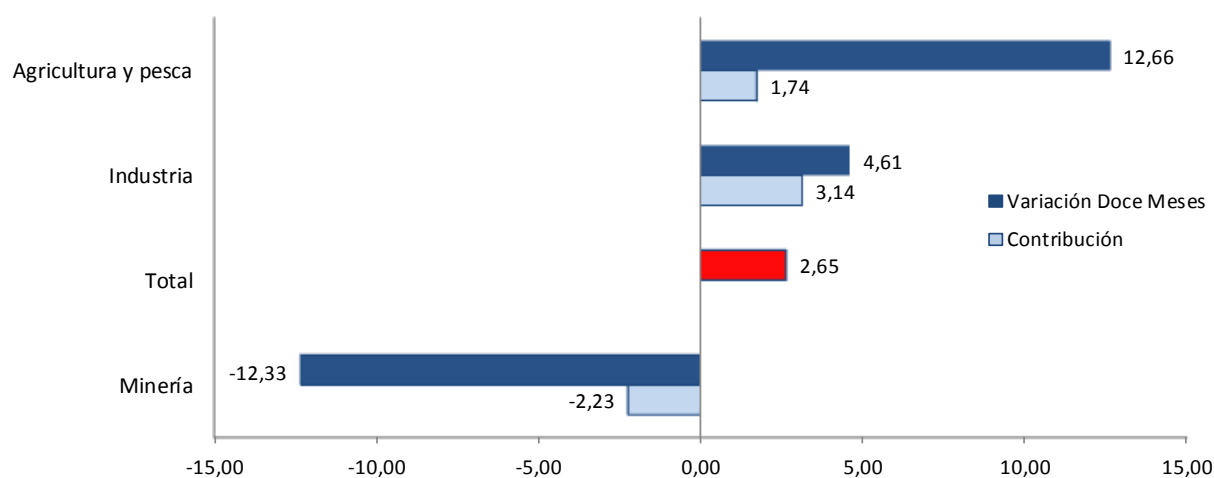
* Este índice inició su publicación a partir de enero de 2015.

** Es importante recalcar que la estructura y nomenclatura de IPP en el año 2014 es diferente a la del año 2015, por tal motivo no se genera variación doce meses dado que no hay comparabilidad.

3.2. Comportamiento de la variación doce meses del IPP, según secciones de la Clasificación Internacional Industrial Uniforme adaptada para Colombia – CIIU Rev. 4.0

En los últimos doce meses los sectores de Agricultura y pesca (12,66%) e Industria (4,61%) presentaron variaciones superiores a la media (2,65%), mientras que el sector de Minería (-12,33%) fue el único que registró una variación inferior a la media.

Gráfico 3
Variación doce meses por secciones CIU Rev.4.0 A.C
Agosto 2016



Fuente: DANE – IPP

Tabla 8
IPP – Producción Nacional
Contribución doce meses según secciones CIU Rev.4.0 A.C
Agosto 2016

Sección CIU	Contribuciones
	Puntos Porcentuales
	2016
Industria	3,14
Agricultura y pesca	1,74
Minería	-2,23

Fuente: DANE – IPP

3.3. Variación y contribución doce meses, de las subclases según Clasificación Central de Productos adaptada para Colombia - CPC Rev. 2.0

Las subclases CPC que se destacaron por su contribución positiva en los últimos doce meses fueron: ganado bovino (23,86%), plátanos (67,44%) y oro en bruto (16,98%), que en conjunto aportaron 1,30 puntos porcentuales a la variación del índice de precios de la producción nacional.

En contraste, las principales contribuciones negativas a la variación correspondieron a las siguientes subclases CPC: aceites de petróleo (-20,52%), otros combustibles (-21,41%) y gasolina para automotores (-7,46%), que en conjunto restaron 2,95 puntos porcentuales a la variación del índice de precios de la producción nacional.

Tabla 9
Variación doce meses del índice de precios de la producción nacional por secciones CIU Rev. 4.0 A.C y las respectivas subclases CPC Rev. 2.0
Agosto 2016

INDUSTRIAS MANUFACTURERAS			
		Variación 4,61%	Contribución 3,14
SUBCLASE CPC	DESCRIPCIÓN	Variación	Contribución
41320	Oro (incluso oro platinado) en bruto, semilabrado o en polvo	16,98	0,35
21111	Carne de ganado bovino, fresca o refrigerada	17,09	0,33
23511	Azúcar de caña	32,39	0,20
33351	Combustibles tipo diésel	-10,50	-0,11
33311	Gasolina para automotores	-7,46	-0,22
33370	Otros Combustibles	-21,41	-0,26

AGRICULTURA, GANADERIA, CAZA, SILVICULTURA Y PESCA			
		Variación 12,66%	Contribución 1,74
SUBCLASE CPC	DESCRIPCIÓN	Variación	Contribución
02111	Ganado bovino	23,86	0,48
01313	Plátanos	67,44	0,46
02310	Huevos de gallina con cáscara, frescos	30,49	0,21
01240	Legumbres verdes	-27,03	-0,03
01250	Hortalizas de raíz, bulbosas y tuberosas	-12,45	-0,06
01592	Yuca	-24,53	-0,08

EXPLORACION DE MINAS Y CANTERAS			
Variación -12,33% Contribución -2,23			
SUBCLASE CPC	DESCRIPCIÓN	Variación	Contribución
12010	Aceites de petróleo y aceites obtenidos de minerales bituminosos, crudos	-20,52	-2,47
14210	Minerales de cobre y sus concentrados	-9,68	0,00
14290	Otros minerales de metales no ferrosos y sus concentrados (excepto minerales de uranio o torio y sus concentrados)	-1,92	0,00
12020	Gas natural licuado o en estado gaseoso	0,51	0,00
11010	Hulla, sin aglomerar	1,27	0,06
14242	Minerales de oro y platino y sus concentrados	17,29	0,18

Fuente: DANE - IPP

4. VARIACIONES MENSUALES INDICE DE PRECIOS OFERTA INTERNA

4.1. Índice de precios de oferta interna (OI) *

Tabla 10

**Variación mensual índice de precios de oferta interna (OI) y contribución mensual según secciones CIIU Rev. 4.0 A.C
Agosto 2016**

CÓDIGO	DESCRIPTIVA	MENSUAL	
		Variación	Contribución
	TOTAL OFERTA INTERNA	-1,08	
A	Agricultura, Ganadería, Caza, Silvicultura y Pesca	-7,13	-1,07
B	Explotación De Minas Y Canteras	-2,58	-0,09
C	Industrias Manufactureras	0,11	0,09

Fuente: DANE – IPP

Tabla 11

**Principales contribuciones negativas de oferta interna (OI) por subclase CPC Rev. 2.0
Agosto 2016**

CPC	Descripción	MENSUAL	
		Variación	Contribución
01510	Papas	-43,86	-0,38
01250	Hortalizas de raíz, bulbosas y tuberosas	-45,73	-0,36
12010	Aceites de petróleo y aceites obtenidos de minerales bituminosos, crudos	-7,74	-0,15
01234	Tomates	-38,00	-0,13
01251	Zanahorias y nabos	-44,15	-0,04

Fuente: DANE – IPP

** En la página web se encuentra la correlativa entre la CPC Rev 1.0 A.C y CPC Rev. 2.0 A.C; así como la correlativa CIIU Rev 3.0 A.C y CIIU Rev 4.0 A.C, con el fin que el usuario cuente con las herramientas suficientes para realizar ejercicios de empalme o comparación con las series históricas publicadas a todos los niveles de desagregación.

Tabla 12
Principales contribuciones positivas de oferta interna (OI) por subclase
CPC Rev. 2.0
Agosto 2016

CPC	Descripción	MENSUAL	
		Variación	Contribución
21121	Carne de pollo, fresca o refrigerada	3,31	0,05
14242	Minerales de oro y platino y sus concentrados	2,91	0,03
12020	Gas natural licuado o en estado gaseoso	7,61	0,03
01350	Frutas de pepita y frutas de hueso	16,58	0,03
02151	Pollos y gallinas	2,74	0,02

Fuente: DANE - IPP

5. VARIACIONES MENSUALES POR PROCEDENCIAS

5.1. Índice de precios de producidos para consumo interno (PYC)*

Tabla 13

Variación mensual índice de precios de producidos para consumo interno (PYC) y contribución mensual según secciones CIIU Rev.4.0 A.C

Agosto 2016

CÓDIGO	DESCRIPTIVA	MENSUAL	
		Variación	Contribución
	TOTAL PRODUCIDOS PARA CONSUMO INTERNO	-1,60	
A	Agricultura, Ganadería, Caza, Silvicultura y Pesca	-7,68	-1,52
B	Explotación De Minas Y Canteras	-2,65	-0,13
C	Industrias Manufactureras	0,06	0,05

Fuente: DANE – IPP

Tabla 14

Principales contribuciones negativas de producidos para consumo interno (PYC) por subclase CPC Rev. 2.0

Agosto 2016

CPC	Descripción	MENSUAL	
		Variación	Contribución
01510	Papas	-43,86	-0,55
01250	Hortalizas de raíz, bulbosas y tuberosas	-47,95	-0,51
12010	Aceites de petróleo y aceites obtenidos de minerales bituminosos, crudos	-7,74	-0,22
01234	Tomates	-38,00	-0,19
01251	Zanahorias y nabos	-44,15	-0,06

Fuente: DANE – IPP

* En la página web se encuentra la correlativa entre la CPC Rev 1.0 A.C y CPC Rev. 2.0 A.C; así como la correlativa CIIU Rev 3.0 A.C y CIIU Rev 4.0 A.C, con el fin que el usuario cuente con las herramientas suficientes para realizar ejercicios de empalme o comparación con las series históricas publicadas a todos los niveles de desagregación.

Tabla 15
Principales contribuciones positivas de producidos para consumo interno (PYC)
por subclase CPC Rev. 2.0
Agosto 2016

CPC	Descripción	MENSUAL	
		Variación	Contribución
21121	Carne de pollo, fresca o refrigerada	3,31	0,08
14242	Minerales de oro y platino y sus concentrados	2,91	0,04
12020	Gas natural licuado o en estado gaseoso	7,61	0,04
01350	Frutas de pepita y frutas de hueso	24,92	0,04
02151	Pollos y gallinas	2,74	0,04

Fuente: DANE – IPP

5.2 Índice de precios de importados *

Tabla 16
Variación mensual índice de precios de importados y contribución mensual según
secciones CIU Rev.4.0 A.C
Agosto 2016

CÓDIGO	DESCRIPTIVA	MENSUAL	
		Variación	Contribución
	TOTAL IMPORTADOS	0,15	
C	Industrias Manufactureras	0,19	0,19
B	Explotación De Minas Y Canteras	0,02	0,00
A	Agricultura, Ganadería, Caza, Silvicultura y Pesca	-0,83	-0,03

Fuente: DANE – IPP

* En la página web se encuentra la correlativa entre la CPC Rev 1.0 A.C y CPC Rev. 2.0 A.C; así como la correlativa CIU Rev 3.0 A.C y CIU Rev 4.0 A.C, con el fin que el usuario cuente con las herramientas suficientes para realizar ejercicios de empalme o comparación con las series históricas publicadas a todos los niveles de desagregación.

Tabla 17
Principales contribuciones positivas de importados por subclase CPC Rev. 2.0
Agosto 2016

CPC	Descripción	MENSUAL	
		Variación	Contribución
28200	Prendas de vestir (excepto prendas de piel)	16,79	0,07
49129	Otras partes, piezas y accesorios. de vehículos automotores	1,53	0,06
41280	Tubos, caños y perfiles huecos de acero	2,84	0,05
49121	Chasis equipados con motores, para vehículos automotores	4,80	0,04
28231	Vestidos, abrigos, chaquetas, pantalones, pantalones cortos y artículos similares, de tejidos que no sean de punto o ganchillo para hombres o niños	9,44	0,03

Fuente: DANE - IPP

Tabla 18
Principales contribuciones negativas de importados por subclase CPC Rev. 2.0
Agosto 2016

CPC	Descripción	MENSUAL	
		Variación	Contribución
33360	Gasóleos (gas oils)	-3,79	-0,09
49113	Automóviles y otros vehículos automotores diseñados principalmente para el transporte de personas	-1,15	-0,06
33330	Otros aceites livianos de petróleo y aceites ligeros obtenidos de minerales bituminosos (excepto los aceites crudos); preparados ligeros	-2,24	-0,04
01700	Legumbres, secas	-3,99	-0,01
34600	Abonos y plaguicidas	-0,83	-0,01

Fuente: DANE - IPP

5.3 Índice de precios de exportados*

Tabla 19

Variación mensual índice de precios de exportados y contribución mensual según secciones CIIU Rev. 4.0 A.C

Agosto 2016

CÓDIGO	DESCRIPTIVA	MENSUAL	
		Variación	Contribución
	TOTAL EXPORTADOS	0,21	
C	Industrias Manufactureras	0,63	0,31
B	Explotación De Minas Y Canteras	0,05	0,02
A	Agricultura, Ganadería, Caza, Silvicultura y Pesca	-2,21	-0,12

Fuente: DANE – IPP

Tabla 20

Principales contribuciones positivas de exportados por subclase CPC Rev. 2.0

Agosto 2016

CPC	Descripción	MENSUAL	
		Variación	Contribución
11010	Hulla, sin aglomerar	9,58	1,43
41320	Oro (incluso oro platinado) en bruto, semilabrado o en polvo	3,07	0,25
41114	Ferróníquel	17,90	0,23
28233	Trajes sastre, abrigos, chaquetas, vestidos, faldas, pantalones, pantalones cortos y artículos similares de tejidos que no sean de punto o ganchillo para mujeres o niñas	22,26	0,05
33101	Coque y semicoque de hulla, de lignito o de turba; carbón de retorta	2,00	0,02

Fuente: DANE – IPP

* En la página web se encuentra la correlativa entre la CPC Rev 1.0 A.C y CPC Rev. 2.0 A.C; así como la correlativa CIIU Rev 3.0 A.C y CIIU Rev 4.0 A.C, con el fin que el usuario cuente con las herramientas suficientes para realizar ejercicios de empalme o comparación con las series históricas publicadas a todos los niveles de desagregación.

Tabla 21
Principales contribuciones negativas de exportados por subclase CPC Rev. 2.0
Agosto 2016

CPC	Descripción	MENSUAL	
		Variación	Contribución
12010	Aceites de petróleo y aceites obtenidos de minerales bituminosos, crudos	-4,78	-1,40
33370	Otros Combustibles	-7,14	-0,15
01312	Banano	-5,79	-0,12
33320	Combustibles para aviones (tipo gasolina)	-8,12	-0,07
23821	Extractos, esencias, concentrados y preparaciones de café	-3,28	-0,02

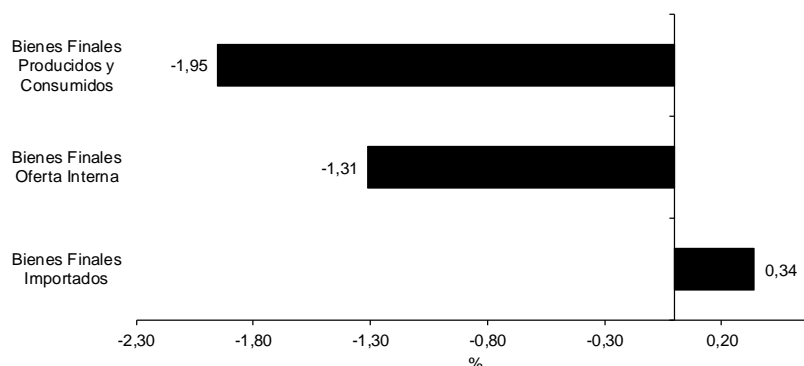
Fuente: DANE - IPP

6. BIENES FINALES*

6.1. Variación mensual

En el mes de agosto, los precios de los bienes finales producidos y consumidos registraron una reducción de 1,95%, el IPP de los bienes finales de la oferta interna presentó una reducción de 1,31% y los precios de los bienes finales importados presentaron un incremento de 0,34%.

Gráfico 4
Variación mensual del IPP de los Bienes Finales
Agosto 2016



Fuente: DANE - IPP

Tabla 22
Variación Mensual
IPP -BIENES FINALES según secciones CIU Rev.4.0 A.C
Agosto 2016

SECCIONES CIU	Bienes Finales		
	Oferta Interna	Producidos y Consumidos	Importados
Agricultura, Ganadería, Caza, Silvicultura y Pesca	-14,09	-14,56	-2,33
Explotación de Minas y Canteras	0,36	0,73	0,02
Industrias Manufactureras	0,22	0,15	0,38

Fuente: DANE - IPP

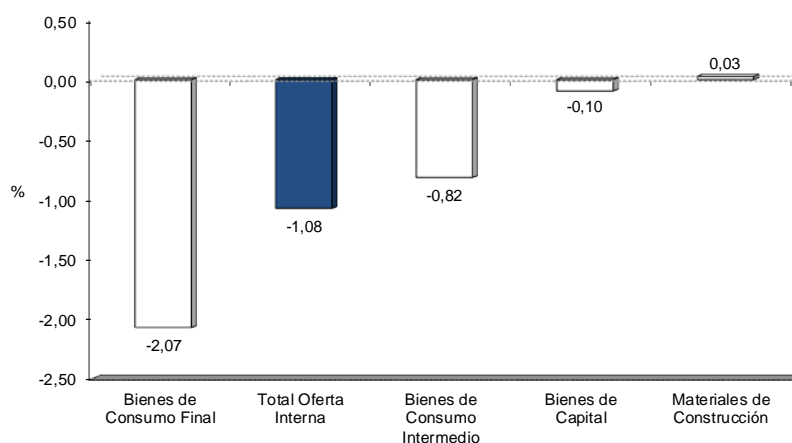
* En la página web se encuentra la correlativa entre la CPC Rev 1.0 A.C y CPC Rev. 2.0 A.C; así como la correlativa CIU Rev 3.0 A.C y CIU Rev 4.0 A.C, con el fin que el usuario cuente con las herramientas suficientes para realizar ejercicios de empalme o comparación con las series históricas publicadas a todos los niveles de desagregación.

7. CLASIFICACIÓN POR USO O DESTINO ECONÓMICO*

7.1 Variación Mensual

Durante el mes de agosto la variación más negativa se presentó en bienes de consumo final (-2,07%), mientras que los materiales de construcción presentaron la única variación positiva (0,03%).

Gráfico 5
Variación mensual CUODE - TOTALES
Agosto 2016



Fuente: DANE - IPP

Tabla 23
Variación Mensual
CUODE, según secciones CIU Rev.4.0 A.C
Agosto 2016

DESCRIPTIVA	Consumo Intermedio	Bienes de Capital	Consumo Final	Materiales de Construcción
Totales por Destino Económico	-0,82	-0,10	-2,07	0,03
Agricultura, Ganadería, Caza, Silvicultura y Pesca	-2,97	-1,45	-15,54	0,21
Explotación de Minas y Canteras	-2,62	0,73	**	0,02
Industrias Manufactureras	-0,04	-0,05	0,39	0,02

Fuente: DANE - IPP

* En la página web se encuentra la correlativa entre la CPC Rev. 1.0 A.C y CPC Rev. 2.0 A.C; así como la correlativa CIU Rev. 3.0 A.C y CIU Rev. 4.0 A.C, con el fin que el usuario cuente con las herramientas suficientes para realizar ejercicios de empalme o comparación con las series históricas publicadas a todos los niveles de desagregación.

** Para esta sección no aplica este tipo de productos

FICHA METODOLÓGICA

CRITERIO	DESCRIPCIÓN
NOMBRE DE OPERACIÓN ESTADÍSTICA	ÍNDICE DE PRECIOS DEL PRODUCTOR
SIGLA DE LA OPERACIÓN ESTADÍSTICA	IPP
ANTECEDENTES	<p>El cálculo del IPP se inició en el año 1990 en el Banco de la República. Este indicador tenía como propósito general elaborar un conjunto de índices para medir los cambios en los precios de una canasta de bienes representativa de la oferta interna de la economía, en la primera etapa de comercialización.</p> <p>En 1999, se rediseñó el IPP con el fin de construir una familia de índices que permitieran hacerle seguimiento a la evolución de precios por el lado de la oferta. Se tomaron los balances oferta utilización de cuentas nacionales que incluyen el valor agregado de la economía con el objetivo de excluir la demanda intermedia que participa en el proceso productivo y reflejar una más cercana evolución de precios entre productores y consumidores.</p> <p>A partir del 2007 el DANE asume la elaboración del índice con el objetivo institucional de dar continuidad a las cifras realizando las mejoras y complementos técnicos requeridos.</p> <p>En el año 2015, se publica el rediseño del IPP que corresponde a la más reciente revisión del índice. Comprende: la publicación del índice de la Producción Nacional, actualización de las canastas y ponderaciones fijas, la inclusión en el cálculo de los ponderadores en el nivel flexible, mejoras en los métodos de imputación, actualización de las nomenclaturas CPC a la versión 2 y CIU a la versión 4 A.C e indexación de las ponderaciones.</p>

OBJETIVO GENERAL	Proporcionar una medición de la variación mensual promedio de los precios de una canasta de bienes representativa de la producción nacional.
OBJETIVOS ESPECÍFICOS	<ul style="list-style-type: none"> • Elaborar un índice sobre la evolución de los precios para los bienes de la producción nacional. • Suministrar números índices para ejercicios técnicos de deflatación e indexación de valores monetarios, relacionados con la producción nacional.
ALCANCE TEMÁTICO	Información sobre la evolución de precios de un conjunto de bienes representativos de la producción nacional.
CONCEPTOS BÁSICOS	<p>Índice: Expresión numérica que acumula las variaciones porcentuales observadas.</p> <p>Variaciones porcentuales: Crecimiento porcentual del índice, entre dos periodos de tiempo.</p> <p>Contribuciones porcentuales: Aporte en puntos porcentuales de las variaciones individuales a la variación de un agregado.</p> <p>Participaciones porcentuales: Porcentaje de explicación de la contribución de cada nivel jerárquico (sección, división, grupo, clase o subclase) en la variación mensual, año corrido y doce meses del índice total.</p>
FUENTE DE DATOS (Tipo de operación)	El IPP es una investigación de tipo no probabilístico. Las fuentes informantes son seleccionadas con relación a los productos que se incluyen en la canasta del índice, a su posibilidad de reportar la información y a la continuidad en la producción o comercialización de los artículos.
VARIABLES	<p>Variables de Clasificación:</p> <p>Según Actividad Económica: Sección, División, Grupo y Clase. Según Productos: Subclase.</p> <p>Variable de Análisis: Precios de los bienes.</p> <p>Variable Calculada: Índices tipo Laspeyres. Promedio Geométrico en los precios relativos y Promedio Aritmético Ponderado en los siguientes niveles de agregación.</p>

	<p>Diseño de indicadores:</p> <ul style="list-style-type: none"> • ITRF= Índice de tasa de respuesta o cobertura por fuentes ITRF. • ITRR= Índice de tasa de respuesta o cobertura por registros ITRR. • INI= Índice de no imputación o estimación. • IDC1=Índice de Calidad1. • IDC2=Índice de Calidad2.
<p>INDICADORES</p>	<p>Diseño de la operación estadística:</p> <p>Variación mensual (VM): Es la relación del índice en el mes de referencia con el índice del mes anterior, menos 1 por 100.</p> $VM = \left(\left(\frac{\text{Índice mes referencia}}{\text{Índice mes anterior}} \right) - 1 \right) * 100$ <p>Variación año corrido (VAC): Es la relación del índice en el mes de referencia con el índice del mes de diciembre del año anterior, menos 1 por 100.</p> $VAC = \left(\left(\frac{\text{Índice mes referencia}}{\text{Índice diciembre año anterior}} \right) - 1 \right) * 100$ <p>Variación doce meses: Es la relación del índice en el mes de referencia con el índice del mismo mes del año anterior, menos 1 por 100.</p> $V12M = \left(\left(\frac{\text{Índice mes referencia}}{\text{Índice mismo mes año anterior}} \right) - 1 \right) * 100$ <p>Contribución: Permite medir el aporte en puntos porcentuales de cada nivel jerárquico (subclase, clase, grupo, división, sección) a la variación mes, año corrido y doce meses del total del Índice de Precios del Productor.</p> <p>Contribución mensual :</p> $CM = \left(\frac{I_{a \text{ mes anterior}}}{\text{Índice TN mes anterior}} \right) * P_a * VM_a / 100$

Contribución año corrido:

$$CAC = \left(\frac{I_{a \text{ diciembre año anterior}}}{\text{Índice TN diciembre anterior}} \right) * P_a * VAC_a / 100$$

Contribución doce meses:

$$C12M = \left(\frac{I_{a \text{ mismo mes año anterior}}}{\text{Índice TN mismo mes año anterior}} \right) * P_a * V12M_a / 100$$

Participación: Es el porcentaje de explicación de la contribución de cada nivel jerárquico (sección, división, grupo, clase o subclase) en la variación mensual, año corrido y doce meses del índice total.

Participación Mensual (PM)

$$PM = \left(\frac{CM \text{ nivel jerárquico}}{\text{Variación mensual TN}} \right) * 100$$

Participación Año corrido (PAC)

$$PAC = \left(\frac{CAC \text{ nivel jerárquico}}{\text{Variación año corrido TN}} \right) * 100$$

Participación doce meses (P12M)

$$P12M = \left(\frac{C12M \text{ nivel jerárquico}}{\text{Variación doce meses TN}} \right) * 100$$

a: Nivel jerárquico

I_a: Índice del nivel jerárquico

TN: Total Nacional

P_a: Ponderación del nivel jerárquico

VM_a: Variación mensual del artículo

VAC_a: Variación año corrido del artículo

V12M_a: Variación doce meses del artículo

	<p>Diseño de indicadores:</p> <p>Indicador de Confiabilidad (ICFA): Determina el nivel de calidad de los procesos productivos de la investigación.</p> <p>ICFA = (ITRF + ITRR + INI+IDC1+IDC2) / 5</p>
PARÁMETROS A ESTIMAR O CALCULAR	Promedio geométrico de la variación de los precios y promedio ponderado de números índices.
NOMENCLATURAS Y CLASIFICACIONES	El IPP utiliza la Clasificación Central de Productos – CPC- Versión 2.0. A.C, la Clasificación Internacional Industrial Uniforme – CIIU – rev. 4.0 A.C y la Clasificación según uso o destino económico – CUODE.
UNIVERSO DE ESTUDIO	Empresas establecidas en el territorio nacional y que son productoras y/o comercializadoras.
POBLACIÓN OBJETIVO	Empresas productoras y comercializadoras.
UNIDADES ESTADÍSTICAS DE OBSERVACIÓN, MUESTREO Y ANÁLISIS	<p>Unidad de observación y muestreo: Empresas productoras y comercializadoras.</p> <p>Unidad de Análisis: Los precios de los bienes representativos de la producción nacional.</p>
MARCO ESTADÍSTICO	Total Nacional.
FUENTES DE INFORMACIÓN PRIMARIA Y/O SECUNDARIA	<p>Fuentes de información:</p> <p>Más de 56 establecimientos para el sector agropecuario y pesca. Alrededor de 3200 empresas manufactureras.</p>
DISEÑO MUESTRAL	El diseño muestral del IPP es no probabilístico, se toman las fuentes informantes de directorios nacionales de empresas relacionadas con cada uno de los sectores económicos; adicionalmente, se examina si cumple con requisitos mínimos de representatividad de la fuente informante en el sector, la estabilidad en la información que reporta la fuente y el cubrimiento nacional.

TAMAÑO DE MUESTRA	Aproximadamente 3.200 fuentes y alrededor de 15.000 cotizaciones en promedio.
PRECISIÓN REQUERIDA	No Aplica.
MANTENIMIENTO DE LA MUESTRA	El proceso de mantenimiento de la muestra se realiza por medio de reportes mensuales enviados por el área de Diseño Muestrales, donde se calculan los tamaños de muestra en función de la variabilidad del promedio geométrico y con un error relativo del 5%.
COBERTURA GEOGRÁFICA	Total nacional.
PERIODO DE REFERENCIA	Mes actual.
PERIODO DE RECOLECCIÓN	Entre el 15 y el 30 de cada mes. Para productos del sector agrícola, pecuario y pesca la recolección es semanal.
PERIODICIDAD DE LA RECOLECCIÓN	Mensual.
MÉTODO DE RECOLECCIÓN	Medios Electrónicos. Auto diligenciamiento aplicativo web.
DESAGREGACIÓN DE RESULTADOS	<p>Desagregación geográfica: Los resultados se entregan a un nivel consolidado nacional.</p> <p>Desagregación temática:</p> <p>Según Productos: (CPC Versión 2.0 A.C.).</p> <p>Según Actividad Económica (CIU Revisión 4.0 A.C.): Sección, División, Grupo y Clase.</p>
FRECUENCIA DE ENTREGA DE RESULTADOS	Mensual, el cuarto día de cada mes siguiente al de referencia.

AÑOS Y PERIODOS DISPONIBLES	<p>Macrodatos: Serie empalmada del índice de Precios de la Producción Nacional (Total y Secciones), índice de precios de la Oferta Interna (Total y Secciones), Producidos y Consumidos, Importados y Exportados (Total), a partir de Junio de 1999 hasta la fecha. Por clasificación CUODE, Índices Totales de los Bienes de Consumo Final, Bienes de Capital, Bienes de Consumo Intermedio y Materiales de Construcción, se publica la serie a partir de Enero de 2001 hasta la fecha.</p> <p>Microdatos anonimizados: N.A.</p> <p>Metadato: Metodología Índice de Precios al Productor – IPP y Ficha metodológica.</p> <p>http://www.dane.gov.co/files/investigaciones/boletines/ipp/Ficha_IPP.pdf</p>
MEDIOS DE DIFUSIÓN	<p>La información se difunde por medio de Boletines de Prensa, Comunicado de Prensa, Anexos y Presentación; los cuales se publican en la página oficial del DANE. Adicionalmente, las series históricas de índices, variaciones mensuales, año corrido y doce meses, contribuciones y participaciones se publican en las consultas dinámicas de la página.</p>

GLOSARIO¹

Bien de capital: Cualquier activo tangible que una organización utiliza para producir bienes o servicios, los bienes de capital pueden incluir edificios de oficinas, equipo y maquinaria. Los bienes de consumo son el resultado final de este proceso de producción.

Bien de consumo: Bien o servicio comprado y utilizado directamente por el usuario final, que no necesita de ninguna transformación productiva.

Bien intermedio: Son los bienes y servicios (diferentes a los activos fijos) que se utilizan como insumos en los procesos de producción de un establecimiento. Este tipo de productos se producen en otros sectores económicos o son importados. Además, podrían ser transformados o consumidos completamente durante el proceso de producción. La tierra, el trabajo y el capital son insumos primarios y no se incluyen entre los insumos intermedios. También llamados "productos intermedios".

Boletín de prensa: es un documento oficial que contiene la información principal acerca de la investigación.

Canasta básica: Conjunto representativo de bienes y servicios a los cuales la oficina de estadística le hace seguimiento de precios.

Comunicado de prensa: Es una comunicación oficial que contiene los datos de la investigación que será publicada de una manera condensada. Este puede definirse como un resumen del boletín de prensa que es difundido a los medios de comunicación.

Índice Agregado Elemental: "Un índice agregado elemental es un índice de precios para un agregado elemental que se compone solo de datos de precios".

Índice de precios al consumidor (IPC): Indicador estadístico que permite establecer el porcentaje de variación promedio de los precios de un conjunto de bienes de consumo final y servicios demandados o usados por los hogares.

Índice de precios del productor (IPP): Este índice mide la variación mensual promedio de los precios de una canasta de bienes representativa de la producción nacional en su primera etapa de comercialización.

¹ Las definiciones empleadas se tomaron de varias fuentes. Entre ellas están: Manual del Índice de Precios del Productor, teoría y práctica. (2004). Fondo Monetario Internacional. Washington D.C. También se empleó: Metodología del Índice de Precios al Consumidor. (1998). DANE. Colombia.

Índice de precios Laspeyres: Un índice de precios se define como un índice de ponderación fija o de canasta fija que utiliza la canasta de bienes y servicios del período base. El período de base sirve como el período de referencia de las ponderaciones y el período de referencia de los precios.

Número índice: Un número de índice es "una cantidad que muestra los cambios de una magnitud en el tiempo o en el espacio. Las características importantes en la construcción de un número de índice son su cobertura, período de base, sistema de ponderación y el método de promedio de observaciones."

Periodicidad de la recolección: Frecuencia de la recolección.

Unidad base: Es la unidad que se utiliza como una medida estándar de las cantidades asociadas con el precio observado, cuando la equivalencia de dicho precio no se corresponde con esta unidad. Esta conversión de precios es necesaria, ya que los precios sólo pueden compararse cuando se expresan en la misma unidad de peso, volumen o cantidad (en unidades).

Variación anual: Porcentaje de cambio calculado entre el período de referencia (t) y el mismo período del año previo (año t).

Variación año corrido: Porcentaje de cambio calculado entre el período transcurrido en el año actual y el mes de diciembre del año previo.

Variación mensual: Corresponde al cambio en el índice del mes actual comparado con el mes previo. Cuyas tasas se expresan como: $((Mt/Mt-1)-1) * 100$.

Si requiere información adicional, contáctenos a través del correo
contacto@dane.gov.co.

Departamento Administrativo Nacional de Estadística (DANE)
Bogotá, D.C. – Colombia

www.dane.gov.co