

Encuesta Mensual de Servicios (EMS)

Mayo de 2023

Gráfico 1. Variación anual de los ingresos nominales, según subsector de servicios

Total nacional

Mayo 2023^P



Fuente: DANE – EMS

^p Cifra provisional

- Introducción
- Evolución general de los subsectores de servicios
- Evolución por subsector de servicios
- Ficha metodológica
- Glosario

Introducción

La Encuesta Mensual de Servicios es una operación estadística por medio de la cual el Departamento Administrativo Nacional de Estadística (DANE) obtiene la información de las variables principales del sector servicios para el análisis de su evolución en el corto plazo.

En el proceso permanente de mejoramiento y actualización de las estadísticas económicas y con el propósito de responder a estándares nacionales e internacionales, tanto metodológicos como de clasificación, a partir del mes estadístico enero de 2020 se dan a conocer al público los resultados del rediseño de la Encuesta Mensual de Servicios que contempla varias mejoras metodológicas como la inclusión de resultados de la variable variación de los salarios promedio por subsector de servicios y tipo de contratación, además del paso a un muestreo probabilístico basado en un marco mejorado que incrementó la cobertura al implementar menores parámetros de inclusión. (Para mayor información en el cambio de parámetros de inclusión véase el archivo de anexos de la EMS específicamente el Anexo 16 "A16. Notas metodológicas").

También se entregan resultados bajo una nueva desagregación pasando de 15 a 18 subsectores de servicios; dentro de los nuevos subsectores se encuentra la división 58 "*Actividades de edición*" que en la versión 3.0 de la CIIU estaba clasificada como actividades de manufactura y en la versión 4.0 de la CIIU pasó a clasificarse como una actividad de servicios.

Adicionalmente la actividad "*Salud humana privada*", se desagrega en las actividades "*Salud humana privada con internación*" y "*Salud humana privada sin internación*", de manera similar las "*Actividades administrativas y de apoyo de oficina y otras actividades*" se divide en "*Actividades administrativas y de apoyo de oficina y otras actividades excepto call center*" y "*Actividades de centros de llamadas (Call center)*".

1. Evolución general de los subsectores de servicios

1.1 Variación anual de los ingresos nominales y contribución por tipo de ingresos, según subsector de servicios (mayo 2023 / mayo 2022)

En mayo de 2023, quince de los dieciocho subsectores de servicios presentaron variación positiva en los ingresos totales, en comparación con mayo de 2022.

Tabla 1. Variación anual de los ingresos y contribución por tipo de ingresos, según subsector de servicios
Mayo 2023^p / mayo 2023

Sección	División	Descripción	Clasificación CIU Rev. 4 A.C.		Ingresos por servicios	Venta de Mercancías	Otros Ingresos	
			Ingresos nominales	Variación (%)				
					Contribución ^(PP)			
H	División 52	Almacenamiento y actividades complementarias al transporte	9,0		8,1	0,1	0,8	
H	División 53	Correo y servicios de mensajería	8,9		8,9	0,0	0,0	
I	División 56	Restaurantes, catering y bares	14,7		13,8	0,6	0,3	
J	División 58	Actividades de edición	-9,3		-11,3	-0,1	2,0	
J	División 59, excepto Clase 5920	Producción de películas cinematográficas y programas de televisión	34,9		23,1	13,9	-2,1	
J	División 60 y Clase 6391	Actividades de programación y transmisión, agencias de noticias	3,0		0,6	0,0	2,4	
J	División 61	Telecomunicaciones	-0,9		-0,5	0,2	-0,6	
J	División 62, División 63, excepto Clase 6391	Desarrollo de sistemas informáticos y procesamiento de datos	14,5		15,1	-0,5	-0,1	
LN	Sección L. División 68 Sección N. Divisiones 7710, 7729 y 7730	Inmobiliarias, alquiler de maquinaria y equipo	22,2		21,1	0,3	0,8	
M	Divisiones 69, 70, 71, 72, Clase 7320, División 74	Actividades profesionales científicas y técnicas	-10,1		-10,4	0,3	0,1	
M	Clase 7310	Publicidad	12,0		12,3	0,1	-0,4	
N	Divisiones 78, 80 y 81, excepto Clase 8130	Actividades de empleo, seguridad e investigación privada, servicios a edificios	11,9		11,9	0,0	0,0	
N	Clase 8220	Actividades de centros de llamadas (Call center)	9,5		9,6	0,0	0,0	
N	División 82 excepto Clase 8220	Actividades administrativas y de apoyo de oficina y otras actividades, excepto call center	6,6		6,6	-0,4	0,4	
P	Grupo 854	Educación superior privada	10,5		9,5	0,0	0,9	
Q	Clase 8610	Salud humana privada con internación	19,9		19,5	0,4	0,0	
Q	División 86 excepto Clase 8610	Salud humana privada sin internación	20,4		21,0	0,6	-1,2	
S	Divisiones 90, 92, 93, 95 y 96	Otros servicios de entretenimiento y otros servicios	14,8		12,0	1,2	1,6	

Fuente: DANE – EMS

^p Cifra provisional

(PP) Puntos porcentuales

Nota: por aproximación decimal, se puede presentar diferencia en la suma de las contribuciones frente a la variación total.

1.2 Variación anual del personal ocupado total y contribución por tipo de contratación, según subsector de servicios (mayo 2023 / mayo 2022)

En mayo de 2023, trece de los dieciocho subsectores de servicios presentaron variación positiva en el personal ocupado total, en comparación con mayo de 2022.

Tabla 2. Variación anual del personal ocupado total y contribución por categoría de contratación, según subsector de servicios Mayo 2023^p / mayo 2022

Clasificación CIU Rev. 4 A.C.			Personal ocupado total [*]	Permanente	Temporal directo	Agencias	Misión** Hora cátedra***
Sección	División	Descripción	Variación (%)	Contribución (PP)			
H	División 52	Almacenamiento y actividades complementarias al transporte	1,1	3,3	-2,1	-0,1	--
H	División 53	Correo y servicios de mensajería	-5,1	-0,3	-1,9	-2,9	--
I	División 56	Restaurantes, catering y bares	2,3	6,2	-3,3	-0,5	--
J	División 58	Actividades de edición	-5,4	-1,8	-3,8	0,2	--
J	División 59, excepto Clase 5920	Producción de películas cinematográficas y programas de televisión	23,3	11,2	3,8	8,3	--
J	División 60 y Clase 6391	Actividades de programación y transmisión, agencias de noticias	6,1	1,2	2,7	2,2	--
J	División 61	Telecomunicaciones	-9,8	-7,4	-0,7	-1,8	--
J	División 62, División 63, excepto Clase 6391	Desarrollo de sistemas informáticos y procesamiento de datos	0,5	1,6	-0,7	-0,5	--
LN	Sección L. División 68 Sección N. Divisiones 7710, 7729 y 7730	Inmobiliarias, alquiler de maquinaria y equipo	1,6	1,9	-0,3	-0,1	--
M	Divisiones 69, 70, 71, 72, Clase 7320, División 74	Actividades profesionales científicas y técnicas	2,2	3,4	0,0	-1,2	--
M	Clase 7310	Publicidad	4,6	2,2	3,0	-0,6	--
N	Divisiones 78, 80 y 81, excepto Clase 8130	Actividades de empleo, seguridad e investigación privada, servicios a edificios	-1,8	0,0	-1,0	0,5	-1,3
N	Clase 8220	Actividades de centros de llamadas (Call center)	-1,1	8,5	-8,6	-1,1	--
N	División 82 excepto Clase 8220	Actividades administrativas y de apoyo de oficina y otras actividades, excepto call center	2,7	0,7	3,8	-1,8	--
P	Grupo 854	Educación superior privada	2,0	0,3	1,8	-0,1	0,0
Q	Clase 8610	Salud humana privada con internación	5,0	2,3	3,0	-0,3	--
Q	División 86 excepto Clase 8610	Salud humana privada sin internación	2,6	3,8	-0,9	-0,3	--
S	Divisiones 90, 92, 93, 95 y 96	Otros servicios de entretenimiento y otros servicios	4,7	3,4	1,8	-0,4	--

Fuente: DANE – EMS

^p Cifra provisional

(PP) Puntos porcentuales

* Incluye personal permanente, personal temporal directo y personal temporal contratado a través de agencias de suministro de personal.

** Personal en misión aplica para la sección N, divisiones 78, 80 y 81, excepto Clase 8130.

*** Personal hora cátedra aplica para la sección P - grupo 854.

Nota: por aproximación decimal, se puede presentar diferencia en la suma de las contribuciones frente a la variación total.

1.3 Variación anual de los salarios y contribución por tipo de contratación, según subsector de servicios (mayo 2023 / mayo 2022)

En mayo de 2023, todos los subsectores de servicios presentaron variación positiva en los salarios, en comparación con mayo de 2022.

**Tabla 3. Variación anual de los salarios y contribución por categoría de contratación, según subsector de servicios
Mayo 2023^p / mayo 2022**

Clasificación CIU Rev. 4 A.C.			Personal ocupado sin agencias ^a	Permanente	Temporal directo	Misión** Hora cátedra***
Sección	División	Descripción	Variación (%)	Contribución (PP)		
H	División 52	Almacenamiento y actividades complementarias al transporte	15,9	14,6	1,3	--
H	División 53	Correo y servicios de mensajería	13,5	6,3	7,2	--
I	División 56	Restaurantes, catering y bares	14,2	13,8	0,4	--
J	División 58	Actividades de edición	10,8	11,2	-0,4	--
J	División 59, excepto Clase 5920	Producción de películas cinematográficas y programas de televisión	1,8	0,7	1,1	--
J	División 60 y Clase 6391	Actividades de programación y transmisión, agencias de noticias	10,1	7,2	2,9	--
J	División 61	Telecomunicaciones	14,0	12,1	1,9	--
J	División 62, División 63, excepto Clase 6391	Desarrollo de sistemas informáticos y procesamiento de datos	18,6	18,3	0,3	--
LN	Sección L. División 68 Sección N. Divisiones 7710, 7729 y 7730	Inmobiliarias, alquiler de maquinaria y equipo	14,8	10,8	4,0	--
M	Divisiones 69, 70, 71, 72, Clase 7320, División 74	Actividades profesionales científicas y técnicas	15,1	10,4	4,7	--
M	Clase 7310	Publicidad	11,7	6,7	5,0	--
N	Divisiones 78, 80 y 81, excepto Clase 8130	Actividades de empleo, seguridad e investigación privada, servicios a edificios	15,6	3,1	6,3	6,2
N	Clase 8220	Actividades de centros de llamadas (Call center)	13,5	17,0	-3,5	--
N	División 82 excepto Clase 8220	Actividades administrativas y de apoyo de oficina y otras actividades, excepto call center	9,1	1,8	7,3	--
P	Grupo 854	Educación superior privada	9,8	4,0	4,7	1,1
Q	Clase 8610	Salud humana privada con internación	15,2	9,7	5,5	--
Q	División 86 excepto Clase 8610	Salud humana privada sin internación	9,8	9,8	0,1	--
S	Divisiones 90, 92, 93, 95 y 96	Otros servicios de entretenimiento y otros servicios	15,1	12,0	3,1	--

Fuente: DANE – EMS

^p Cifra provisional

(PP) Puntos porcentuales

* Hace referencia a la variación de los salarios promedio del personal ocupado total excluyendo al personal contratado a través de agencias de suministro de personal.

** Personal en misión aplica para la sección N, divisiones 78, 80 y 81, excepto Clase 8130.

*** Personal hora cátedra aplica para la sección P - grupo 854.

Nota: por aproximación decimal, se puede presentar diferencia en la suma de las contribuciones frente a la variación total.

1.4 Variación año corrido de los ingresos nominales, personal ocupado total y salarios, según subsector de servicios

En lo corrido del año 2023, diecisiete de los dieciocho subsectores de servicios presentaron variación positiva en los ingresos, catorce presentaron variación positiva en el personal ocupado total y todos los subsectores presentaron variación positiva en los salarios, en comparación con el mismo período de 2022.

Tabla 4. Variación año corrido de los ingresos nominales, personal ocupado total y salarios, según subsector de servicios

Enero a mayo 2023^p / Enero a mayo 2022

Sección	División	Descripción	Variación (%) Año corrido		
			Ingresos	Personal Ocupado total*	Salarios**
H	División 52	Almacenamiento y actividades complementarias al transporte	12,8	3,8	14,4
H	División 53	Correo y servicios de mensajería	4,6	-4,8	13,1
I	División 56	Restaurantes, catering y bares	19,4	4,9	10,9
J	División 58	Actividades de edición	3,6	-3,8	9,6
J	División 59, excepto Clase 5920	Producción de películas cinematográficas y programas de televisión	43,7	15,4	8,3
J	División 60 y Clase 6391	Actividades de programación y transmisión, agencias de noticias	4,4	4,6	9,5
J	División 61	Telecomunicaciones	-1,2	-7,8	16,9
J	División 62, División 63, excepto Clase 6391	Desarrollo de sistemas informáticos y procesamiento de datos	16,3	2,6	17,9
LN	Sección L. División 68				
	Sección N. Divisiones 7710, 7729 y 7730	Inmobiliarias, alquiler de maquinaria y equipo	23,5	1,7	13,1
M	Divisiones 69, 70, 71, 72, Clase 7320, División 74	Actividades profesionales científicas y técnicas	0,0	4,1	14,8
M	Clase 7310	Publicidad	10,2	4,9	12,8
N	Divisiones 78, 80 y 81, excepto Clase 8130	Actividades de empleo, seguridad e investigación privada, servicios a edificios	10,6	-1,0	14,7
N	Clase 8220	Actividades de centros de llamadas (Call center)	14,6	0,2	13,7
N	División 82 excepto Clase 8220	Actividades administrativas y de apoyo de oficina y otras actividades, excepto call center	6,5	3,6	9,1
P	Grupo 854	Educación superior privada	9,8	2,0	9,0
Q	Clase 8610	Salud humana privada con internación	16,3	4,5	13,7
Q	División 86 excepto Clase 8610	Salud humana privada sin internación	15,4	1,9	10,2
S	Divisiones 90, 92, 93, 95 y 96	Otros servicios de entretenimiento y otros servicios	15,7	6,6	16,2

Fuente: DANE – EMS

^p Cifra provisional

* Incluye personal permanente, personal temporal directo y personal temporal contratado a través de agencias de suministro de personal.

** Hace referencia a la variación de los salarios promedio del personal ocupado total excluyendo al personal contratado a través de agencias de suministro de personal.

1.5 Variación doce meses de los ingresos nominales, personal ocupado total y salarios, según subsector de servicios

En el año móvil hasta mayo de 2023, todos los subsectores de servicios presentaron variación positiva en los ingresos, dieciséis presentaron variación positiva en el personal ocupado total y todos los subsectores presentaron variación positiva en los salarios, en comparación con el mismo periodo comprendido hasta mayo de 2022.

Tabla 5. Variación doce meses de los ingresos nominales, personal ocupado total y salarios, según subsector de servicios

Junio 2022 – mayo 2023^p / junio 2021 – mayo 2022

Sección	División	Descripción	Variación (%) Doce meses		
			Ingresos	Personal Ocupado total*	Salarios**
H	División 52	Almacenamiento y actividades complementarias al transporte	19,5	7,6	11,0
H	División 53	Correo y servicios de mensajería	7,5	0,0	9,1
I	División 56	Restaurantes, catering y bares	20,1	7,8	10,3
J	División 58	Actividades de edición	8,8	-1,8	9,2
J	División 59, excepto Clase 5920	Producción de películas cinematográficas y programas de televisión	23,7	11,2	10,7
J	División 60 y Clase 6391	Actividades de programación y transmisión, agencias de noticias	6,0	4,7	8,3
J	División 61	Telecomunicaciones	3,0	-4,1	13,7
J	División 62, División 63, excepto Clase 6391	Desarrollo de sistemas informáticos y procesamiento de datos	20,5	6,8	15,8
LN	Sección L. División 68	Inmobiliarias, alquiler de maquinaria y equipo	20,9	3,2	11,0
	Divisiones 7710, 7729 y 7730				
M	Divisiones 69, 70, 71, 72, Clase 7320, División 74	Actividades profesionales científicas y técnicas	10,8	4,3	13,6
M	Clase 7310	Publicidad	17,0	6,7	11,1
N	Divisiones 78, 80 y 81, excepto Clase 8130	Actividades de empleo, seguridad e investigación privada, servicios a edificios	12,9	2,8	12,4
N	Clase 8220	Actividades de centros de llamadas (Call center)	17,6	3,3	11,2
N	División 82 excepto Clase 8220	Actividades administrativas y de apoyo de oficina y otras actividades, excepto call center	16,5	5,6	8,1
P	Grupo 854	Educación superior privada	10,1	3,4	6,3
Q	Clase 8610	Salud humana privada con internación	12,3	3,6	9,8
Q	División 86 excepto Clase 8610	Salud humana privada sin internación	9,7	0,9	9,9
S	Divisiones 90, 92, 93, 95 y 96	Otros servicios de entretenimiento y otros servicios	23,0	8,1	14,0

Fuente: DANE – EMS

^p Cifra provisional

* Incluye personal permanente, personal temporal directo y personal temporal contratado a través de agencias de suministro de personal.

** Hace referencia a la variación de los salarios promedio del personal ocupado total excluyendo al personal contratado a través de agencias de suministro de personal.

1.6 Variación cuatrienal de los ingresos nominales, personal ocupado total y salarios, según subsector de servicios

En mayo de 2023, diecisiete de los dieciocho subsectores de servicios presentaron variación positiva en los ingresos, once presentaron variación positiva en el personal ocupado total y todos presentaron variación positiva en los salarios, en comparación con mayo de 2019.

Tabla 6. Variación cuatrienal de los ingresos nominales, personal ocupado total y salarios, según subsector de servicios
Mayo 2023^p / mayo 2019

Sección	División	Descripción	Variación (%) cuatrienal		
			Ingresos	Personal Ocupado total*	Salarios**
H	División 52	Almacenamiento y actividades complementarias al transporte	60,3	3,4	36,9
H	División 53	Correo y servicios de mensajería	38,6	0,1	30,8
I	División 56	Restaurantes, catering y bares	59,1	0,5	34,7
J	División 58	Actividades de edición	-21,5	-25,2	33,8
J	División 59, excepto Clase 5920	Producción de películas cinematográficas y programas de televisión	67,4	-27,3	52,5
J	División 60 y Clase 6391	Actividades de programación y transmisión, agencias de noticias	18,2	6,6	27,6
J	División 61	Telecomunicaciones	15,7	-6,3	28,1
J	División 62, División 63, excepto Clase 6391	Desarrollo de sistemas informáticos y procesamiento de datos	71,2	27,9	56,2
LN	Sección L. División 68	Inmobiliarias, alquiler de maquinaria y equipo	54,4	1,5	38,1
	Sección N. Divisiones 7710, 7729 y 7730				
M	Divisiones 69, 70, 71, 72, Clase 7320, División 74	Actividades profesionales científicas y técnicas	34,9	2,7	40,2
M	Clase 7310	Publicidad	34,3	-2,0	40,3
N	Divisiones 78, 80 y 81, excepto Clase 8130	Actividades de empleo, seguridad e investigación privada, servicios a edificios	35,9	-2,5	44,3
N	Clase 8220	Actividades de centros de llamadas (Call center)	81,2	38,7	37,5
N	División 82 excepto Clase 8220	Actividades administrativas y de apoyo de oficina y otras actividades, excepto call center	24,4	-9,4	32,2
P	Grupo 854	Educación superior privada	12,4	-2,6	21,8
Q	Clase 8610	Salud humana privada con internación	51,4	17,7	33,3
Q	División 86 excepto Clase 8610	Salud humana privada sin internación	42,0	6,0	30,6
S	Divisiones 90, 92, 93, 95 y 96	Otros servicios de entretenimiento y otros servicios	47,7	1,4	35,1

Fuente: DANE – EMS

^p Cifra provisional

* Incluye personal permanente, personal temporal directo y personal temporal contratado a través de agencias de suministro de personal.

** Hace referencia a la variación de los salarios promedio del personal ocupado total excluyendo al personal contratado a través de agencias de suministro de personal.

2. Evolución por subsector de servicios

A continuación, se presentan los tres subsectores de servicios con las variaciones de ingresos nominales positivas más altas y tres subsectores con variación negativa.

2.1 Subsectores de servicios con las tres variaciones más altas

2.1.1 Producción de películas cinematográficas y programas de televisión

2.1.1.1 Variación anual: mayo 2023 / mayo 2022

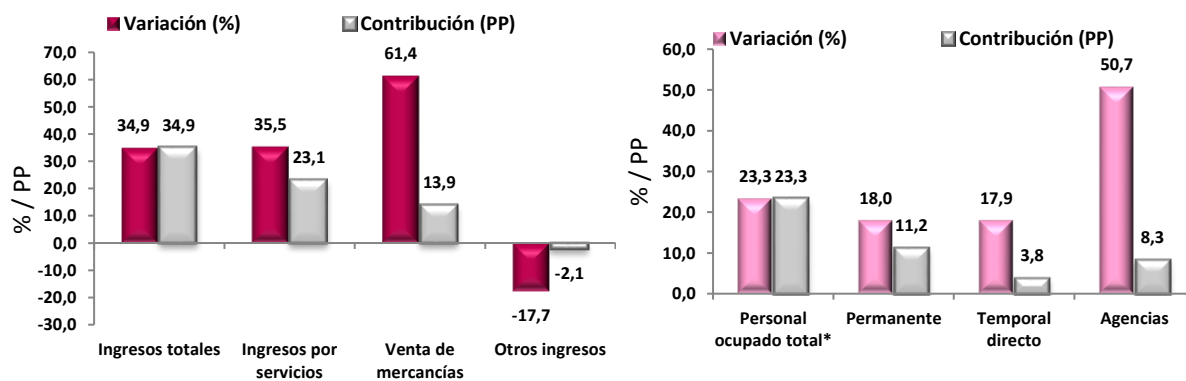
En mayo de 2023, los servicios de producción de películas cinematográficas y programas de televisión registraron una variación de 34,9% en los ingresos nominales, el personal ocupado total presentó un crecimiento de 23,3% y los salarios registraron un aumento de 1,8%, en comparación con mayo de 2022.

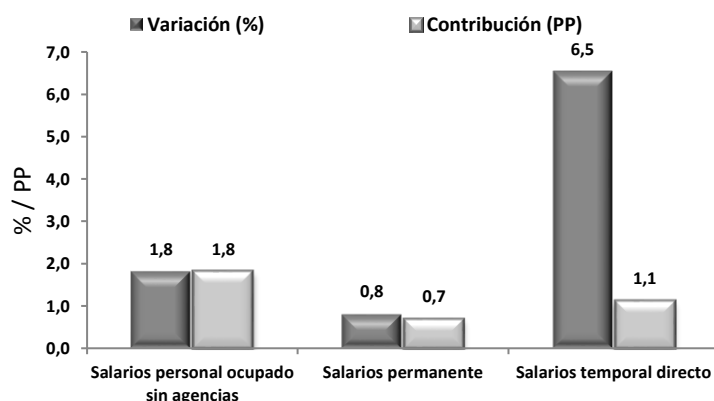
Gráfico 2. Variación anual y contribución de los ingresos nominales por tipo, personal ocupado total y salarios por tipo de contratación

Producción de películas cinematográficas y programas de televisión

Total nacional

Mayo 2023^P





Fuente: DANE – EMS

p Cifra provisional

(PP) Puntos porcentuales

* Incluye personal permanente, personal temporal directo y personal temporal contratado a través de agencias de suministro de personal.

Nota: por aproximación decimal, se puede presentar diferencia en la suma de las contribuciones frente a la variación total.

En comparación con el mismo mes de 2022, en mayo de 2023 los ingresos totales presentaron un aumento de 34,9%, que se explica por el incremento de 35,5% en los ingresos por servicios y de 61,4% en la venta de mercancías. Por su parte, los otros ingresos operacionales presentaron una disminución de 17,7%.

En mayo de 2023 el personal ocupado total presentó una variación de 23,3%, en comparación con mayo de 2022, que se explica por el incremento de 18,0% en el personal permanente, de 50,7% en el personal contratado a través agencias y 17,9% en el personal temporal directo.

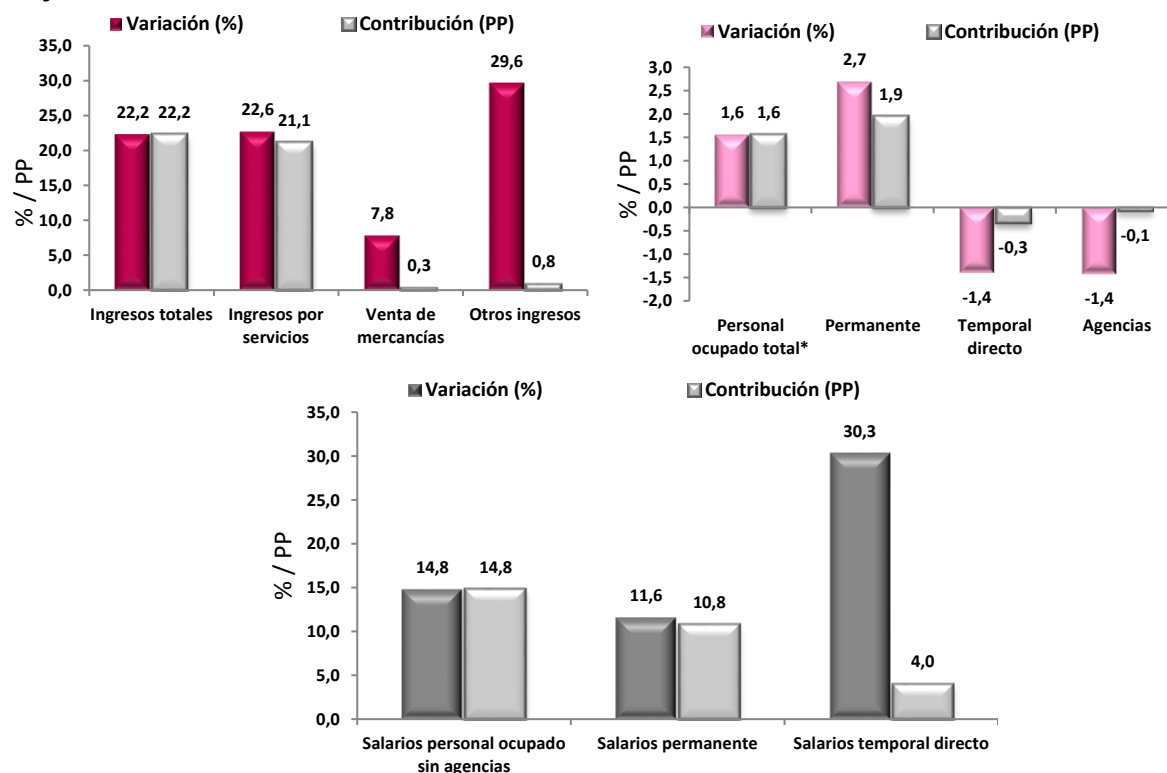
Mientras que los salarios en mayo de 2023 presentaron un aumento de 1,8%, en comparación con mayo de 2022, que se explica por el incremento de 6,5% en los salarios del personal temporal directo y de 0,8% en los salarios del personal permanente.

2.1.2 Inmobiliarias, alquiler de maquinaria y equipo

2.1.2.1 Variación anual: mayo 2023 / mayo 2022

En mayo de 2023, los servicios de inmobiliarias, alquiler de maquinaria y equipo registraron un variación de 22,2% en los ingresos nominales, el personal ocupado total presentó un crecimiento de 1,6% y los salarios registraron un aumento de 14,8%, en comparación con mayo de 2022. (Gráfico 3)

Gráfico 3. Variación anual y contribución de los ingresos nominales por tipo, personal ocupado total y salarios por tipo de contratación
Inmobiliarias, alquiler de maquinaria y equipo
Total nacional
Mayo 2023^p



Fuente: DANE – EMS

^p Cifra provisional

(PP) Puntos porcentuales

* Incluye personal permanente, personal temporal directo y personal temporal contratado a través de agencias de suministro de personal.

En comparación con el mismo mes de 2022, en mayo de 2023 los ingresos totales presentaron un aumento de 22,2%, que se explica por el incremento de 22,6% en los ingresos por servicios, de 29,6% en otros ingresos operacionales y de 7,8% en la venta de mercancías.

En mayo de 2023 el personal ocupado total presentó una variación de 1,6%, en comparación con mayo de 2022, que se explica por el incremento de 2,7% en el personal permanente. Por su parte, el personal temporal directo presentó una disminución de 1,4% y el personal contratado a través de agencias una variación negativa de 1,4%.

Mientras que los salarios en mayo de 2023 presentaron un aumento de 14,8%, en comparación con mayo de 2022, que se explica por el incremento de 11,6% en los salarios del personal permanente y de 30,3% en los salarios del personal temporal directo.

2.1.3 Salud humana privada sin internación

2.1.3.1 Variación anual: mayo 2023 / mayo 2022

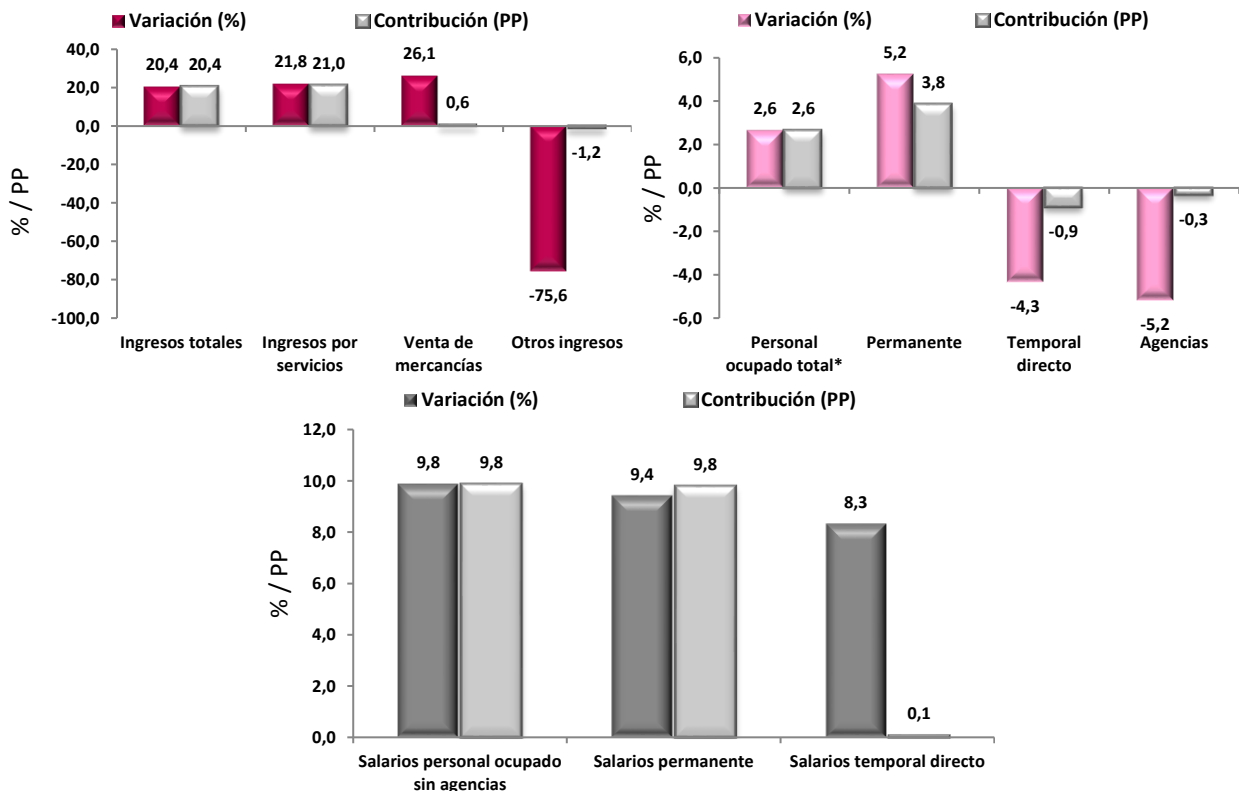
En mayo de 2023, los servicios de salud humana privada sin internación registraron una variación de 20,4% en los ingresos nominales, el personal ocupado total presentó un crecimiento de 2,6% y los salarios registraron un aumento de 9,8%, en comparación con mayo de 2022.

Gráfico 4. Variación anual y contribución de los ingresos nominales por tipo, personal ocupado total y salarios por tipo de contratación

Salud humana privada sin internación

Total nacional

Mayo 2023^p



Fuente: DANE – EMS

^p Cifra provisional

(PP) Puntos porcentuales

* Incluye personal permanente, personal temporal directo y personal temporal contratado a través de agencias de suministro de personal.

En comparación con el mismo mes de 2022, en mayo de 2023 los ingresos totales presentaron un aumento de 20,4%, que se explica por el incremento de 21,8% en los ingresos por servicios y de

26,1% en la venta de mercancías. Por su parte, los otros ingresos operacionales registraron una variación negativa de 75,6%.

En mayo de 2023 el personal ocupado total presentó una variación de 2,6%, en comparación con mayo de 2022, que se explica por el incremento de 5,2% en el personal permanente. Por su parte, el personal temporal directo presentó una disminución de 4,3% y el personal contratado a través de agencias una variación negativa de 5,2%.

Mientras que los salarios en mayo de 2023 presentaron un aumento de 9,8%, en comparación con mayo de 2022, que se explica por el incremento de 9,4% en los salarios del personal permanente y de 8,3% en los salarios del personal temporal directo.

2.2 Subsectores de servicios con las tres variaciones negativas

2.2.1 Actividades profesionales científicas y técnicas

2.2.1.1 Variación anual: mayo 2023 / mayo 2022

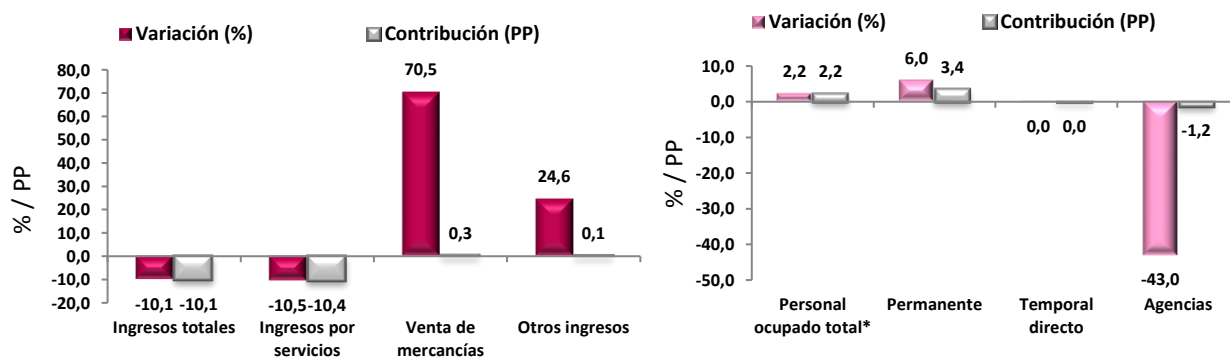
En mayo de 2023, los servicios de actividades profesionales científicas y técnicas registraron una disminución de 10,1% en los ingresos nominales, el personal ocupado total presentó un crecimiento de 2,2% y los salarios registraron un aumento de 15,1%, en comparación con mayo de 2022.

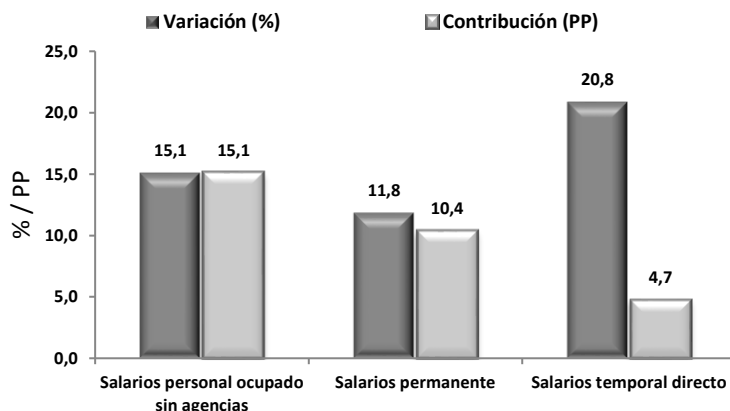
Gráfico 5. Variación anual y contribución de los ingresos nominales por tipo, personal ocupado total y salarios por tipo de contratación

Actividades profesionales científicas y técnicas

Total nacional

Mayo 2023^P





Fuente: DANE – EMS

p Cifra provisional

(PP) Puntos porcentuales

* Incluye personal permanente, personal temporal directo y personal temporal contratado a través de agencias de suministro de personal.

En comparación con el mismo mes de 2022, en mayo de 2023 los ingresos totales presentaron una variación negativa de 10,1%, que se explica por una disminución de 10,5% en los ingresos por servicios. Por su parte, la venta de mercancías presentó un incremento de 70,5% y otros ingresos operacionales de 24,6%.

En mayo de 2023 el personal ocupado total presentó una variación de 2,2%, en comparación con mayo de 2022, que se explica por el incremento de 6,0% en el personal permanente. Por su parte, el personal contratado a través de agencias presentó una variación negativa de 43,0%.

Mientras que los salarios en mayo de 2023 presentaron un aumento de 15,1%, en comparación con mayo de 2022, que se explica por el incremento de 11,8% en los salarios del personal permanente y de 20,8% en los salarios del personal temporal directo.

2.2.2 Actividades de edición

2.2.2.1 Variación anual: mayo 2023 / mayo 2022

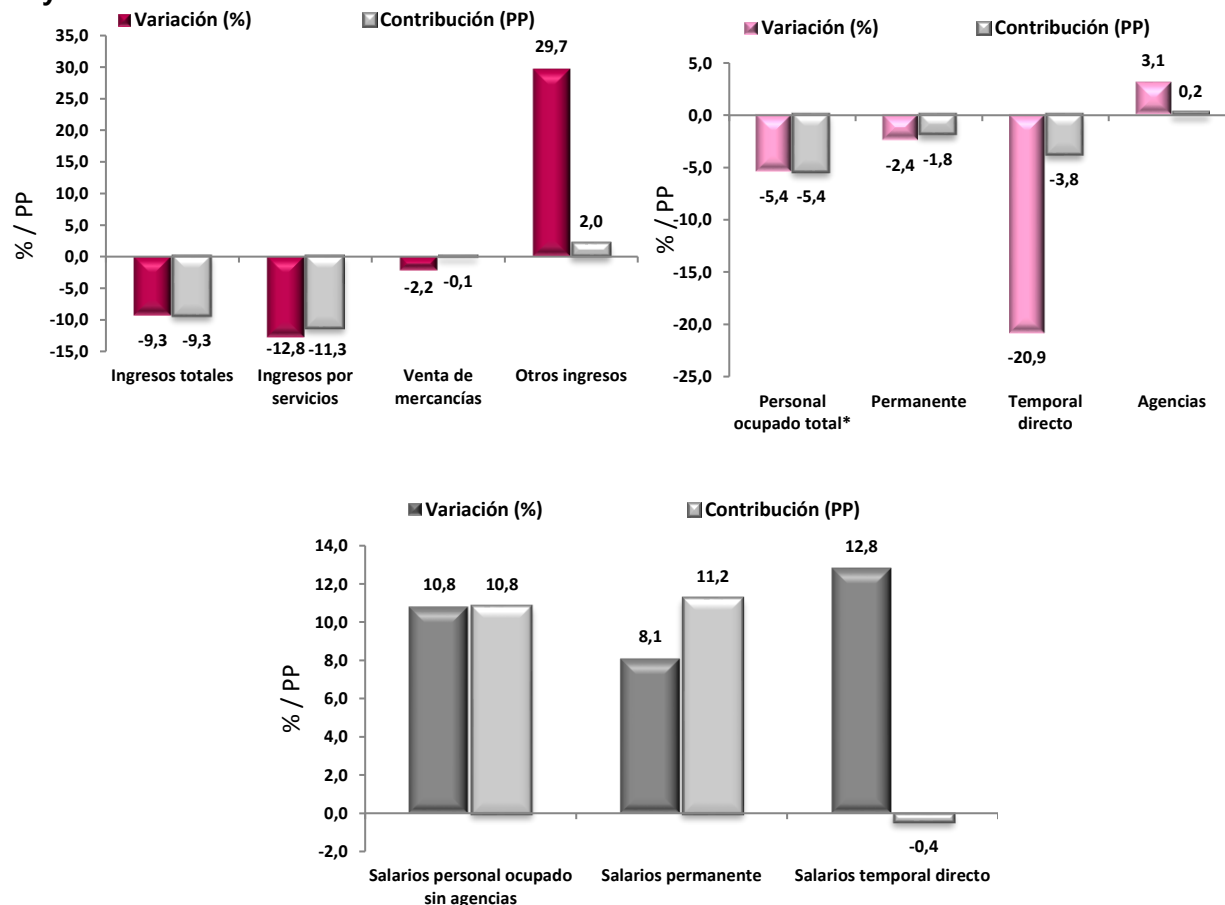
En mayo de 2023, los servicios de actividades de edición registraron una variación negativa de 9,3% en los ingresos nominales, el personal ocupado total presentó una disminución de 5,4%, mientras que los salarios registraron un crecimiento de 10,8%, en comparación con mayo de 2022. (Gráfico 6)

Gráfico 6. Variación anual y contribución de los ingresos nominales por tipo, personal ocupado total y salarios por tipo de contratación

Actividades de edición

Total nacional

Mayo 2023^p



Fuente: DANE – EMS

^p Cifra provisional

(PP) Puntos porcentuales

* Incluye personal permanente, personal temporal directo y personal temporal contratado a través de agencias de suministro de personal.

En comparación con el mismo mes de 2022, en mayo de 2023 los ingresos totales presentaron una variación negativa de 9,3%, que se explica por una disminución de 12,8% en los ingresos por servicios y de 2,2% en la venta de mercancías. Por su parte, los otros ingresos operacionales registraron un incremento de 29,7%.

En mayo de 2023 el personal ocupado total presentó una variación negativa de 5,4%, en comparación con mayo de 2022, que se explica por una disminución de 20,9% en el personal

temporal directo y de 2,4% en el personal permanente. Por su parte, el personal contratado a través de agencias registró un incremento de 3,1%.

Mientras que los salarios en mayo de 2023 presentaron un aumento de 10,8%, en comparación con mayo de 2022, que se explica por el incremento de 8,1% en los salarios del personal permanente y de 12,8% en los salarios del personal temporal directo.

2.2.3 Telecomunicaciones

2.2.3.1 Variación anual: mayo 2023 / mayo 2022

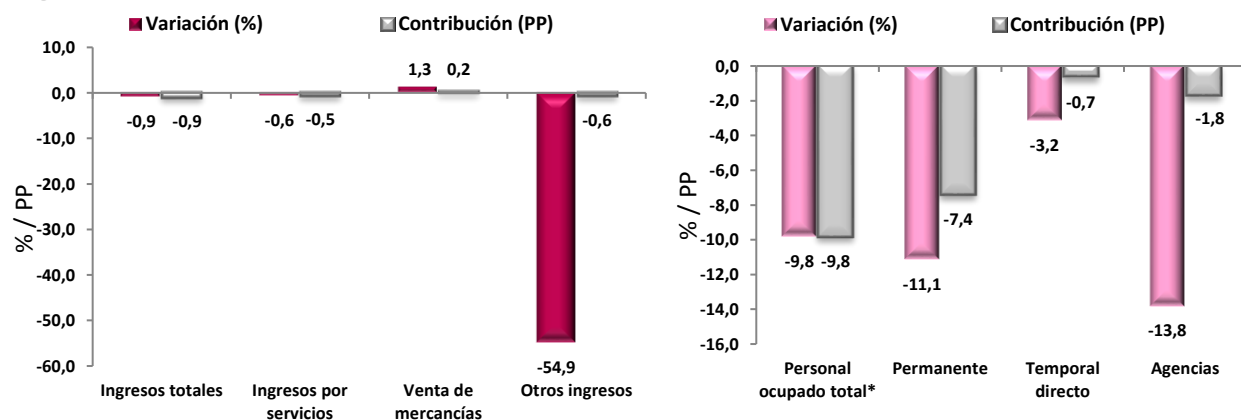
En mayo de 2023, los servicios de telecomunicaciones registraron una variación negativa de 0,9% en los ingresos nominales, el personal ocupado total presentó una disminución de 9,8% y los salarios registraron un crecimiento de 14,0%, en comparación con mayo de 2022.

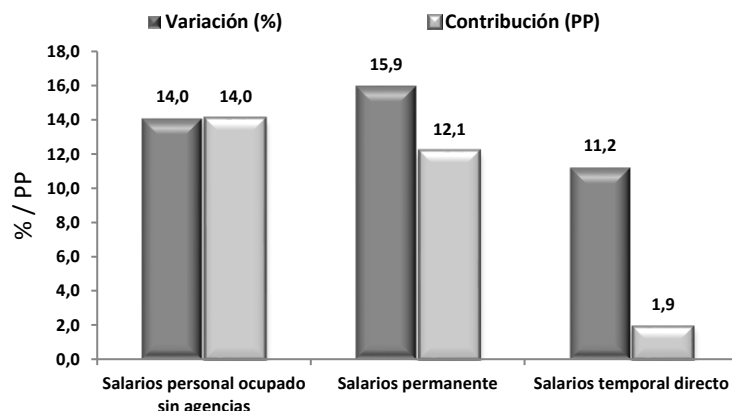
Gráfico 7. Variación anual y contribución de los ingresos nominales por tipo, personal ocupado total y salarios por tipo de contratación

Telecomunicaciones

Total nacional

Mayo 2023^P





Fuente: DANE – EMS

p Cifra provisional

(PP) Puntos porcentuales

* Incluye personal permanente, personal temporal directo y personal temporal contratado a través de agencias de suministro de personal.

En comparación con el mismo mes de 2022, en mayo de 2023 los ingresos totales presentaron una variación negativa 0,9%, que se explica por una disminución de 54,9% en otros ingresos operacionales y de 0,6% en los ingresos por servicios. Por su parte, los ingresos por venta de mercancías registraron un incremento de 1,3%.

En mayo de 2023 el personal ocupado total presentó una variación negativa de 9,8%, en comparación con mayo de 2022, que se explica por una disminución de 11,1% en el personal permanente, de 13,8% en el personal contratado a través agencias y de 3,2% en el personal temporal directo.

Mientras que los salarios en mayo de 2023 presentaron un aumento de 14,0%, en comparación con mayo de 2022, que se explica por el incremento de 15,9% en los salarios del personal permanente y de 11,2% en los salarios del personal temporal directo.

Ficha metodológica

Universo de estudio

Son las unidades económicas formalmente establecidas (con NIT y registro mercantil) ubicadas en el territorio nacional, cuya principal actividad es la prestación de los servicios.

Población objetivo

Son las unidades económicas formalmente establecidas (con NIT y registro mercantil) ubicadas en el territorio nacional que cumplen con los parámetros establecidos y cuya principal actividad es la prestación de alguno de los siguientes servicios:

Clasificación CIIU Rev. 4 A.C.			
Sección	División	Descripción	Parámetros de inclusión
H	División 52	Almacenamiento y actividades complementarias al transporte	\$3.000 millones de ingresos anuales y/o personal ocupado promedio anual mayor o igual a 40.
H	División 53	Correo y servicios de mensajería	\$3.000 millones de ingresos anuales y/o personal ocupado promedio anual mayor o igual a 40.
I	División 56	Restaurantes Catering y Bares	\$1.500 millones de ingresos anuales y/o personal ocupado promedio anual mayor o igual a 20.
J	División 58	Actividades de edición	\$1.500 millones de ingresos anuales y/o personal ocupado promedio anual mayor o igual a 10.
J	División 59, excepto Clase 5920	Producción de Películas cinematográficas y programas de televisión.	\$2.000 millones de ingresos anuales y/o personal ocupado promedio anual mayor o igual a 50.
J	División 60 y Clase 6391	Actividades de programación, transmisión y/o difusión y Actividades de agencias de noticias	\$2.000 millones de ingresos anuales y/o personal ocupado promedio anual mayor o igual a 40.
J	División 61	Telecomunicaciones	\$3.000 millones de ingresos anuales y/o personal ocupado promedio anual mayor o igual a 40.

J	División 62, División 63, excepto Clase 6391	Desarrollo de sistemas informáticos y procesamiento de datos	\$3.000 millones de ingresos anuales y/o personal ocupado promedio anual mayor o igual a 40.
LN	Sección L. División 68 Sección N. Divisiones 7710, 7729 y 7730	Inmobiliarias, alquiler de maquinaria y equipo	\$3.000 millones de ingresos anuales y/o personal ocupado promedio anual mayor o igual a 40.
M	Divisiones 69, 70, 71, 72, Clase 7320, División 74	Actividades profesionales, científicas y técnicas.	\$3.000 millones de ingresos anuales y/o personal ocupado promedio anual mayor o igual a 40.
M	Clase 7310	Publicidad	\$3.000 millones de ingresos anuales y/o personal ocupado promedio anual mayor o igual a 40.
N	Divisiones 78, 80 y 81, excepto Clase 8130	Actividades de empleo, seguridad e investigación privada, servicios a edificios.	\$3.000 millones de ingresos anuales y/o personal ocupado promedio anual mayor o igual a 100.
N	División 82 excepto la clase 8220	Actividades administrativas y de apoyo de oficinas y otras actividades excepto call center.	\$3.000 millones de ingresos anuales y/o personal ocupado promedio anual mayor o igual a 40.
N	Clase 8220	Actividades de centros de llamadas (Call center)	\$3.000 millones de ingresos anuales y/o personal ocupado promedio anual mayor o igual a 100.
P	Grupo 854	Educación superior	\$1.500 millones de ingresos anuales y/o personal ocupado promedio anual mayor o igual a 20.
Q	Clase 8610	Salud humana privada con internación	\$3.000 millones de ingresos anuales y/o personal ocupado promedio anual mayor o igual a 40.
Q	Grupo 862 y 869	Salud humana privada sin internación	\$3.000 millones de ingresos anuales y/o personal ocupado promedio anual mayor o igual a 40.
S	Sección S Divisiones 90, 92, 93, 95 y 96	Otros servicios de entretenimiento y otros servicios	\$2.000 millones de ingresos anuales y/o personal ocupado promedio anual mayor o igual a 40.

Cobertura geográfica

Nacional.

Marco de la muestra

El marco muestral de la EMS es un listado de 5.809 empresas que proviene del directorio estadístico de la Encuesta Anual de Servicios del año 2017, se complementó con empresas identificadas como objeto de estudio de la operación estadística a partir de la mini encuesta de servicios realizada en el año 2018 originada con la base de registros administrativos suministrados por la Dirección de Geoestadística (DIG) del DANE.

A partir de la difusión de resultados del mes estadístico de enero 2022 y atendiendo a las buenas prácticas de producción estadística, se realiza un mantenimiento de la muestra, lo que implica cambios en la composición de esta. Sin embargo, se conservan las mejoras metodológicas presentadas en enero de 2020 con el rediseño de la operación estadística.

Tamaño de la muestra

La muestra seleccionada a partir del marco es de 1.965 fuentes.

Unidad estadística

Es la empresa que de manera exclusiva o predominante se dedica a la prestación de servicios de interés, dentro del territorio nacional.

Tipo de investigación

Muestra probabilística estratificada aleatoria para cada uno de los dominios de estudio. Excepto para las *“Actividades cinematográficas, de video y programas de televisión”*, y *“Actividades de programación, transmisión y/o difusión de agencias de noticias”*, en las cuales se miden todas las empresas del directorio que cumplen con los parámetros de inclusión.

Indicadores de calidad:

- El porcentaje de cobertura para mayo de 2023 fue 98,1%.
- La tasa de no respuesta fue de 1,9%.

Tabla 7. Tasas de cobertura e imputación por variable de ingresos, personal ocupado y costos de personal ocupado sin incluir costos de personal contratado a través de agencias especializadas en suministro de personal, según subsector de servicios.

Descripción División - Clase CIU Rev. 4 A.C.	Tasas de cobertura por variable			Tasas de imputación por variable		
	Ingresos totales nominales	Personal ocupado total	Costos de personal ocupado sin agencias	Ingresos totales nominales	Personal ocupado total	Costos de personal ocupado sin agencias
Almacenamiento y actividades complementarias al transporte	100,0	99,9	99,9	0,0	0,1	0,1
Correo y servicios de mensajería	98,5	95,9	98,4	1,5	4,1	1,6
Restaurantes, catering y bares	100,0	100,0	100,0	0,0	0,0	0,0
Actividades de edición	100,0	100,0	100,0	0,0	0,0	0,0
Producción de películas cinematográficas y programas de televisión	100,0	100,0	99,9	0,0	0,0	0,1
Actividades de programación y transmisión, agencias de noticias	98,9	97,9	98,3	1,1	2,1	1,7
Telecomunicaciones	100,0	100,0	100,0	0,0	0,0	0,0
Desarrollo de sistemas informáticos y procesamiento de datos	98,3	99,4	99,2	1,7	0,6	0,8
Inmobiliarias, alquiler de maquinaria y equipo	98,7	99,2	99,0	1,3	0,8	1,0
Actividades profesionales científicas y técnicas	98,3	97,9	97,6	1,7	2,1	2,4
Publicidad	99,5	99,8	99,8	0,5	0,2	0,2
Actividades de empleo, seguridad e investigación privada, servicios a edificios	98,4	99,0	98,6	1,6	1,0	1,4
Actividades administrativas y de apoyo de oficina y otras actividades excepto call center	99,2	98,2	98,3	0,8	1,8	1,7
Actividades de centros de llamadas (Call center)	98,9	98,5	99,5	1,1	1,5	0,5
Educación superior privada	100,0	100,0	100,0	0,0	0,0	0,0
Salud humana privada con internación	99,4	99,4	99,5	0,6	0,6	0,5
Salud humana privada sin internación	98,7	98,1	98,8	1,3	1,9	1,2
Otros servicios de entretenimiento y otros servicios	99,5	99,4	99,4	0,5	0,6	0,6

Fuente: DANE – EMS

Glosario

Principales términos utilizados:

Servicios: productos heterogéneos generados cada vez que son solicitados, sobre los cuales no recaen derechos de propiedad por parte del usuario y no pueden ser negociados por separado de su producción, transportados o almacenados.

Ingresos: valor monetario recibido por la empresa a cambio de la prestación de servicios a otras empresas y a los hogares.

Personal ocupado: corresponde al personal que labora en la empresa o establecimiento, contratado de forma directa por esta o a través de empresas especializadas, y a los propietarios, socios y familiares sin remuneración fija.

Salarios promedio: hace referencia al salario promedio del personal ocupado contratado directamente por la empresa.

Sueldos y salarios del personal permanente: remuneración fija u ordinaria (en dinero y/o en especie) que percibe el trabajador por las labores desarrolladas en la empresa antes de deducciones y descuentos y están constituidos por el salario integral, los sueldos y salarios, horas extras, dominicales, festivos, comisiones por ventas bonificaciones o viáticos de carácter permanente cuya contratación es por término indefinido.

Sueldos y salarios del personal contratado directamente por la empresa: valor pagado al personal temporal contratado directamente por la empresa, pero con vinculación a término definido o fijo.



@DANE_Colombia



/DANEColombia



/DANEColombia



DANEColombia

Si requiere información adicional, contáctenos a través del correo

contacto@dane.gov.co

Departamento Administrativo Nacional de Estadística -DANE-

Bogotá D.C., Colombia

www.dane.gov.co