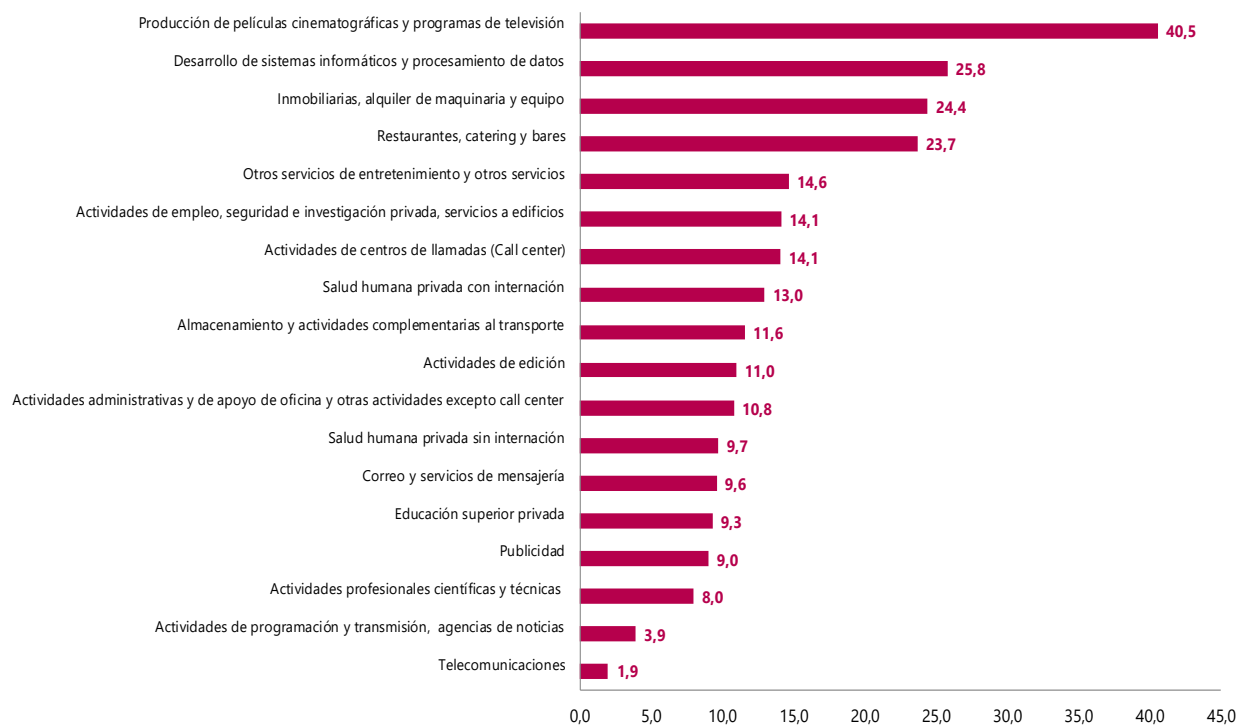


Encuesta Mensual de Servicios (EMS)

Enero de 2023

Gráfico 1. Variación anual de los ingresos nominales, según subsector de servicios Total nacional Enero 2023^p



Fuente: DANE – EMS
^p Cifra provisional

- Introducción
- Evolución general de los subsectores de servicios
- Evolución por subsector de servicios
- Ficha metodológica
- Glosario

Introducción

La Encuesta Mensual de Servicios es una operación estadística por medio de la cual el Departamento Administrativo Nacional de Estadística (DANE) obtiene la información de las variables principales del sector servicios para el análisis de su evolución en el corto plazo.

En el proceso permanente de mejoramiento y actualización de las estadísticas económicas y con el propósito de responder a estándares nacionales e internacionales, tanto metodológicos como de clasificación, a partir del mes estadístico enero de 2020 se dan a conocer al público los resultados del rediseño de la Encuesta Mensual de Servicios que contempla varias mejoras metodológicas como la inclusión de resultados de la variable variación de los salarios promedio por subsector de servicios y tipo de contratación, además del paso a un muestreo probabilístico basado en un marco mejorado que incrementó la cobertura al implementar menores parámetros de inclusión. (Para mayor información en el cambio de parámetros de inclusión véase el archivo de anexos de la EMS específicamente el Anexo 13 "A13. Notas metodológicas").

También se entregan resultados bajo una nueva desagregación pasando de 15 a 18 subsectores de servicios; dentro de los nuevos subsectores se encuentra la división 58 "*Actividades de edición*" que en la versión 3.0 de la CIIU estaba clasificada como actividades de manufactura y en la versión 4.0 de la CIIU pasó a clasificarse como una actividad de servicios.

Adicionalmente la actividad "*Salud humana privada*", se desagrega en las actividades "*Salud humana privada con internación*" y "*Salud humana privada sin internación*", de manera similar las "*Actividades administrativas y de apoyo de oficina y otras actividades*" se divide en "*Actividades administrativas y de apoyo de oficina y otras actividades excepto call center*" y "*Actividades de centros de llamadas (Call center)*".

1. Evolución general de los subsectores de servicios

1.1 Variación anual de los ingresos nominales y contribución por tipo de ingresos, según subsector de servicios (enero 2023 / enero 2022)

En enero de 2023, todos los subsectores de servicios presentaron variación positiva en los ingresos totales, en comparación con enero de 2022.

**Tabla 1. Variación anual de los ingresos y contribución por tipo de ingresos, según subsector de servicios
Enero 2023^p / enero 2022**

Sección	División	Descripción	Clasificación CIU Rev. 4 A.C.		Ingresos nominales Variación (%)	Ingresos por servicios	Contribución (PP)		
							Venta de Mercancías	Otros Ingresos	
H	División 52	Almacenamiento y actividades complementarias al transporte			11,6	10,3	0,2	1,0	
H	División 53	Correo y servicios de mensajería			9,6	8,7	0,0	0,9	
I	División 56	Restaurantes, catering y bares			23,7	22,4	1,0	0,3	
J	División 58	Actividades de edición			11,0	9,9	0,7	0,3	
J	División 59, excepto Clase 5920	Producción de películas cinematográficas y programas de televisión			40,5	26,4	17,9	-3,8	
J	División 60 y Clase 6391	Actividades de programación y transmisión, agencias de noticias			3,9	4,8	0,1	-1,0	
J	División 61	Telecomunicaciones			1,9	0,9	1,2	-0,2	
J	División 62, División 63, excepto Clase 6391	Desarrollo de sistemas informáticos y procesamiento de datos			25,8	24,5	1,5	-0,2	
LN	Sección L, División 68 Sección N, Divisiones 7710, 7729 y 7730	Inmobiliarias, alquiler de maquinaria y equipo			24,4	22,8	0,8	0,8	
M	Divisiones 69, 70, 71, 72, Clase 7320, División 74	Actividades profesionales científicas y técnicas			8,0	7,6	0,2	0,1	
M	Clase 7310	Publicidad			9,0	9,0	0,0	0,0	
N	Divisiones 78, 80 y 81, excepto Clase 8130	Actividades de empleo, seguridad e investigación privada, servicios a edificios			14,1	13,9	0,3	0,0	
N	Clase 8220	Actividades de centros de llamadas (Call center)			14,1	14,0	0,0	0,0	
N	División 82 excepto Clase 8220	Actividades administrativas y de apoyo de oficina y otras actividades, excepto call center			10,8	11,0	0,3	-0,5	
P	Grupo 854	Educación superior privada			9,3	10,1	0,1	-0,9	
Q	Clase 8610	Salud humana privada con internación			13,0	12,9	0,1	0,0	
Q	División 86 excepto Clase 8610	Salud humana privada sin internación			9,7	9,8	0,2	-0,3	
S	Divisiones 90, 92, 93, 95 y 96	Otros servicios de entretenimiento y otros servicios			14,6	13,3	0,3	1,1	

Fuente: DANE – EMS

^p Cifra provisional

(PP) Puntos porcentuales

Nota: por aproximación decimal, se puede presentar diferencia en la suma de las contribuciones frente a la variación total.

1.2 Variación anual del personal ocupado total y contribución por tipo de contratación, según subsector de servicios (enero 2023 / enero 2022)

En enero de 2023, quince de los dieciocho subsectores de servicios presentaron variación positiva en el personal ocupado total, en comparación con enero de 2022.

**Tabla 2. Variación anual del personal ocupado total y contribución por categoría de contratación, según subsector de servicios
Enero 2023^p / enero 2022**

Clasificación CIU Rev. 4 A.C.			Personal ocupado total [*]	Permanente	Temporal directo	Agencias	Misión** Hora cátedra***
Sección	División	Descripción	Variación (%)	Contribución (PP)			
H	División 52	Almacenamiento y actividades complementarias al transporte	6,0	2,9	0,8	2,4	--
H	División 53	Correo y servicios de mensajería	-3,9	0,3	-1,6	-2,6	--
I	División 56	Restaurantes, catering y bares	7,0	6,5	0,5	0,0	--
J	División 58	Actividades de edición	-2,0	1,8	-4,2	0,4	--
J	División 59, excepto Clase 5920	Producción de películas cinematográficas y programas de televisión	1,0	2,3	1,0	-2,3	--
J	División 60 y Clase 6391	Actividades de programación y transmisión, agencias de noticias	5,8	2,5	0,6	2,7	--
J	División 61	Telecomunicaciones	-5,4	-4,8	-1,2	0,6	--
J	División 62, División 63, excepto Clase 6391	Desarrollo de sistemas informáticos y procesamiento de datos	6,9	7,7	-0,4	-0,4	--
LN	Sección L. División 68 Sección N. Divisiones 7710, 7729 y 7730	Inmobiliarias, alquiler de maquinaria y equipo	0,7	-1,0	1,5	0,2	--
M	Divisiones 69, 70, 71, 72, Clase 7320, División 74	Actividades profesionales científicas y técnicas	5,9	3,5	2,4	0,0	--
M	Clase 7310	Publicidad	7,4	4,4	2,2	0,9	--
N	Divisiones 78, 80 y 81, excepto Clase 8130	Actividades de empleo, seguridad e investigación privada, servicios a edificios	1,2	-0,2	1,2	0,2	0,0
N	Clase 8220	Actividades de centros de llamadas (Call center)	0,2	4,4	-4,0	-0,2	--
N	División 82 excepto Clase 8220	Actividades administrativas y de apoyo de oficina y otras actividades, excepto call center	3,4	1,0	3,8	-1,3	--
P	Grupo 854	Educación superior privada	2,1	0,5	1,8	-0,1	-0,1
Q	Clase 8610	Salud humana privada con internación	3,7	2,8	1,7	-0,7	--
Q	División 86 excepto Clase 8610	Salud humana privada sin internación	0,9	4,3	-2,3	-1,1	--
S	Divisiones 90, 92, 93, 95 y 96	Otros servicios de entretenimiento y otros servicios	7,8	3,2	3,8	0,9	--

Fuente: DANE – EMS

^p Cifra provisional

(PP) Puntos porcentuales

* Incluye personal permanente, personal temporal directo y personal temporal contratado a través de agencias de suministro de personal.

** Personal en misión aplica para la sección N, divisiones 78, 80 y 81, excepto Clase 8130.

*** Personal hora cátedra aplica para la sección P - grupo 854.

Nota: por aproximación decimal, se puede presentar diferencia en la suma de las contribuciones frente a la variación total.

1.3 Variación anual de los salarios y contribución por tipo de contratación, según subsector de servicios (enero 2023 / enero 2022)

En enero de 2023, todos los subsectores de servicios presentaron variación positiva en los salarios, en comparación con enero de 2022.

Tabla 3. Variación anual de los salarios y contribución por categoría de contratación, según subsector de servicios

Enero 2023^P / enero 2022

Clasificación CIU Rev. 4 A.C.			Personal ocupado sin agencias ¹	Permanente	Temporal directo	Misión** Hora cátedra***
Sección	División	Descripción	Variación (%)	Contribución (PP)		
H	División 52	Almacenamiento y actividades complementarias al transporte	11,9	9,7	2,2	--
H	División 53	Correo y servicios de mensajería	11,9	5,9	6,0	--
I	División 56	Restaurantes, catering y bares	8,1	6,9	1,2	--
J	División 58	Actividades de edición	7,3	8,2	-0,9	--
J	División 59, excepto Clase 5920	Producción de películas cinematográficas y programas de televisión	7,4	5,2	2,2	--
J	División 60 y Clase 6391	Actividades de programación y transmisión, agencias de noticias	11,7	10,9	0,8	--
J	División 61	Telecomunicaciones	16,3	15,1	1,2	--
J	División 62, División 63, excepto Clase 6391	Desarrollo de sistemas informáticos y procesamiento de datos	15,0	15,0	0,0	--
LN	Sección L. División 68 Sección N. Divisiones 7710, 7729 y 7730	Inmobiliarias, alquiler de maquinaria y equipo	12,6	8,5	4,1	--
M	Divisiones 69, 70, 71, 72, Clase 7320, División 74	Actividades profesionales científicas y técnicas	13,6	7,7	5,9	--
M	Clase 7310	Publicidad	14,4	9,9	4,5	--
N	Divisiones 78, 80 y 81, excepto Clase 8130	Actividades de empleo, seguridad e investigación privada, servicios a edificios	12,3	2,0	5,4	4,8
N	Clase 8220	Actividades de centros de llamadas (Call center)	11,7	12,8	-1,1	--
N	División 82 excepto Clase 8220	Actividades administrativas y de apoyo de oficina y otras actividades, excepto call center	10,6	4,3	6,3	--
P	Grupo 854	Educación superior privada	6,1	3,4	2,4	0,3
Q	Clase 8610	Salud humana privada con internación	11,2	8,3	2,9	--
Q	División 86 excepto Clase 8610	Salud humana privada sin internación	10,4	10,3	0,1	--
S	Divisiones 90, 92, 93, 95 y 96	Otros servicios de entretenimiento y otros servicios	16,8	10,9	5,9	--

Fuente: DANE – EMS

^p Cifra provisional

(PP) Puntos porcentuales

* Hace referencia a la variación de los salarios promedio del personal ocupado total excluyendo al personal contratado a través de agencias de suministro de personal.

** Personal en misión aplica para la sección N, divisiones 78, 80 y 81, excepto Clase 8130.

*** Personal hora cátedra aplica para la sección P - grupo 854.

Nota: por aproximación decimal, se puede presentar diferencia en la suma de las contribuciones frente a la variación total.

1.4 Variación doce meses de los ingresos nominales, personal ocupado total y salarios, según subsector de servicios

En los últimos doce meses con corte a enero de 2023, todos los subsectores de servicios presentaron variación positiva en los ingresos, diecisiete presentaron variación positiva en el personal ocupado total y todos los subsectores presentaron variación positiva en los salarios, en comparación con el mismo periodo del año anterior.

Tabla 4. Variación doce meses de los ingresos nominales, personal ocupado total y salarios, según subsector de servicios.

Febrero 2022 - Enero 2023^p / febrero 2021 - enero 2022

Sección	División	Descripción	Variación (%) Doce meses		
			Ingresos	Personal Ocupado total*	Salarios**
H	División 52	Almacenamiento y actividades complementarias al transporte	28,7	10,2	8,2
H	División 53	Correo y servicios de mensajería	11,4	3,6	6,5
I	División 56	Restaurantes, catering y bares	27,6	11,7	10,8
J	División 58	Actividades de edición	16,4	-1,4	8,9
J	División 59, excepto Clase 5920	Producción de películas cinematográficas y programas de televisión	40,1	9,5	17,1
J	División 60 y Clase 6391	Actividades de programación y transmisión, agencias de noticias	11,9	4,6	8,0
J	División 61	Telecomunicaciones	8,3	0,1	10,6
J	División 62, División 63, excepto Clase 6391	Desarrollo de sistemas informáticos y procesamiento de datos	25,3	12,5	13,7
LN	Sección L. División 68 Sección N. Divisiones 7710, 7729 y 7730	Inmobiliarias, alquiler de maquinaria y equipo	17,9	4,3	10,3
M	Divisiones 69, 70, 71, 72, Clase 7320, División 74	Actividades profesionales científicas y técnicas	21,1	5,1	11,1
M	Clase 7310	Publicidad	24,2	8,8	10,5
N	Divisiones 78, 80 y 81, excepto Clase 8130	Actividades de empleo, seguridad e investigación privada, servicios a edificios	16,0	5,6	10,6
N	Clase 8220	Actividades de centros de llamadas (Call center)	16,1	6,0	7,6
N	División 82 excepto Clase 8220	Actividades administrativas y de apoyo de oficina y otras actividades, excepto call center	21,4	5,3	8,3
P	Grupo 854	Educación superior privada	10,1	4,7	4,7
Q	Clase 8610	Salud humana privada con internación	10,4	3,4	7,1
Q	División 86 excepto Clase 8610	Salud humana privada sin internación	6,0	1,2	9,3
S	Divisiones 90, 92, 93, 95 y 96	Otros servicios de entretenimiento y otros servicios	28,2	8,9	12,7

Fuente: DANE – EMS

^p Cifra provisional

* Incluye personal permanente, personal temporal directo y personal temporal contratado a través de agencias de suministro de personal.

** Hace referencia a la variación de los salarios promedio del personal ocupado total excluyendo al personal contratado a través de agencias de suministro de personal.

1.5 Variación cuatrienal de los ingresos nominales, personal ocupado total y salarios, según subsector de servicios

En enero de 2023, todos los subsectores de servicios presentaron variación positiva en los ingresos, once presentaron variación positiva en el personal ocupado total y todos presentaron variación positiva en los salarios, en comparación con enero de 2019.

Tabla 5. Variación cuatrienal de los ingresos nominales, personal ocupado total y salarios, según subsector de servicios
Enero 2023^p / enero 2019

Sección	División	Clasificación CIU Rev. 4 A.C. Descripción	Variación (%) cuatrienal		
			Ingresos	Personal	
				Ocupado total*	Salarios**
H	División 52	Almacenamiento y actividades complementarias al transporte	60,7	5,1	36,2
H	División 53	Correo y servicios de mensajería	48,8	2,9	33,6
I	División 56	Restaurantes, catering y bares	58,1	1,7	26,6
J	División 58	Actividades de edición	11,1	-26,0	34,6
J	División 59, excepto Clase 5920	Producción de películas cinematográficas y programas de televisión	64,2	-36,4	53,2
J	División 60 y Clase 6391	Actividades de programación y transmisión, agencias de noticias	37,4	1,4	36,2
J	División 61	Telecomunicaciones	21,9	-2,1	36,4
J	División 62, División 63, excepto Clase 6391	Desarrollo de sistemas informáticos y procesamiento de datos	98,3	29,9	54,8
LN	Sección L. División 68 Sección N. Divisiones 7710, 7729 y 7730	Inmobiliarias, alquiler de maquinaria y equipo	44,9	2,0	33,5
M	Divisiones 69, 70, 71, 72, Clase 7320, División 74	Actividades profesionales científicas y técnicas	39,8	2,6	42,0
M	Clase 7310	Publicidad	41,7	-2,3	38,4
N	Divisiones 78, 80 y 81, excepto Clase 8130	Actividades de empleo, seguridad e investigación privada, servicios a edificios	30,2	-0,9	38,1
N	Clase 8220	Actividades de centros de llamadas (Call center)	110,7	49,7	44,2
N	División 82 excepto Clase 8220	Actividades administrativas y de apoyo de oficina y otras actividades, excepto call center	48,5	-8,5	27,0
P	Grupo 854	Educación superior privada	7,2	-5,0	13,9
Q	Clase 8610	Salud humana privada con internación	46,3	17,3	31,3
Q	División 86 excepto Clase 8610	Salud humana privada sin internación	38,3	8,8	30,4
S	Divisiones 90, 92, 93, 95 y 96	Otros servicios de entretenimiento y otros servicios	50,3	1,4	37,2

Fuente: DANE – EMS

^p Cifra provisional

* Incluye personal permanente, personal temporal directo y personal temporal contratado a través de agencias de suministro de personal.

** Hace referencia a la variación de los salarios promedio del personal ocupado total excluyendo al personal contratado a través de agencias de suministro de personal.

2. Evolución por subsector de servicios

A continuación, se presentan los tres subsectores de servicios con las variaciones positivas de ingresos nominales más altas.

2.1 Subsectores de servicios con las tres variaciones más altas

2.1.1 Producción de películas cinematográficas y programas de televisión

2.1.1.1 Variación anual: enero 2023 / enero 2022

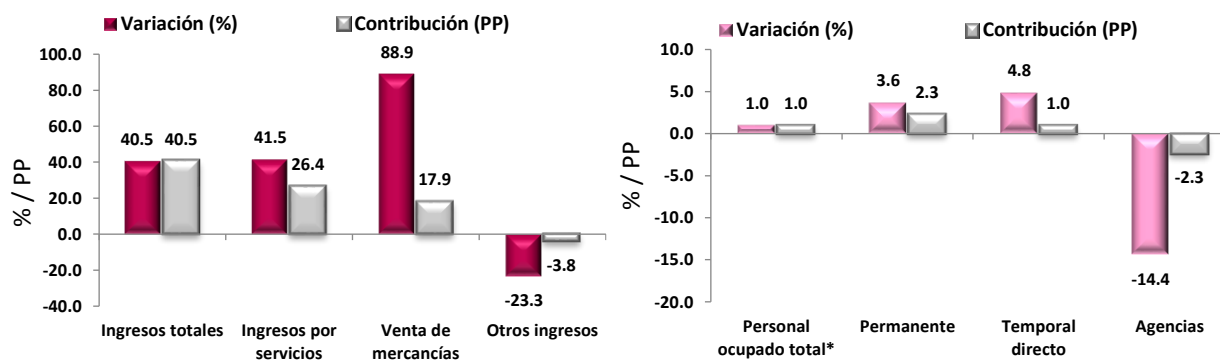
En enero de 2023, los servicios de producción de películas cinematográficas y programas de televisión registraron un crecimiento de 40,5% en los ingresos nominales, el personal ocupado total presentó un crecimiento de 1,0% y los salarios registraron un crecimiento de 7,4%, en comparación con enero de 2022.

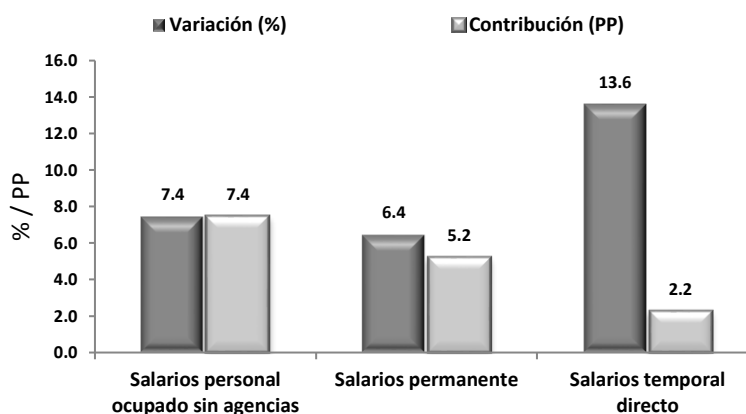
Gráfico 2. Variación anual y contribución de los ingresos nominales por tipo, personal ocupado total y salarios por tipo de contratación

Producción de películas cinematográficas y programas de televisión

Total nacional

Enero 2023^P





Fuente: DANE – EMS

p Cifra provisional

(PP) Puntos porcentuales

* Incluye personal permanente, personal temporal directo y personal temporal contratado a través de agencias de suministro de personal.

Nota: por aproximación decimal, se puede presentar diferencia en la suma de las contribuciones frente a la variación total.

En comparación con el mismo mes de 2022, en enero de 2023 los ingresos totales presentaron un aumento de 40,5%, que se explica por el incremento de 41,5% en los ingresos por servicios y de 88,9% en la venta de mercancías. Por su parte otros ingresos operacionales presentaron una disminución de 23,3%.

En enero de 2023 el personal ocupado total presentó una variación de 1,0%, en comparación con enero de 2022, que se explica por el incremento de 3,6% en el personal permanente y de 4,8% en el personal temporal directo. Por su parte, el personal contratado a través de agencias presentó una disminución de 14,4%.

Mientras que los salarios en enero de 2023 presentaron un aumento de 7,4%, en comparación con enero de 2022, que se explica por el incremento de 6,4% en los salarios del personal permanente y de 13,6% en los salarios del personal temporal directo.

2.1.2 Desarrollo de sistemas informáticos y procesamiento de datos

2.1.2.1 Variación anual: enero 2023 / enero 2022

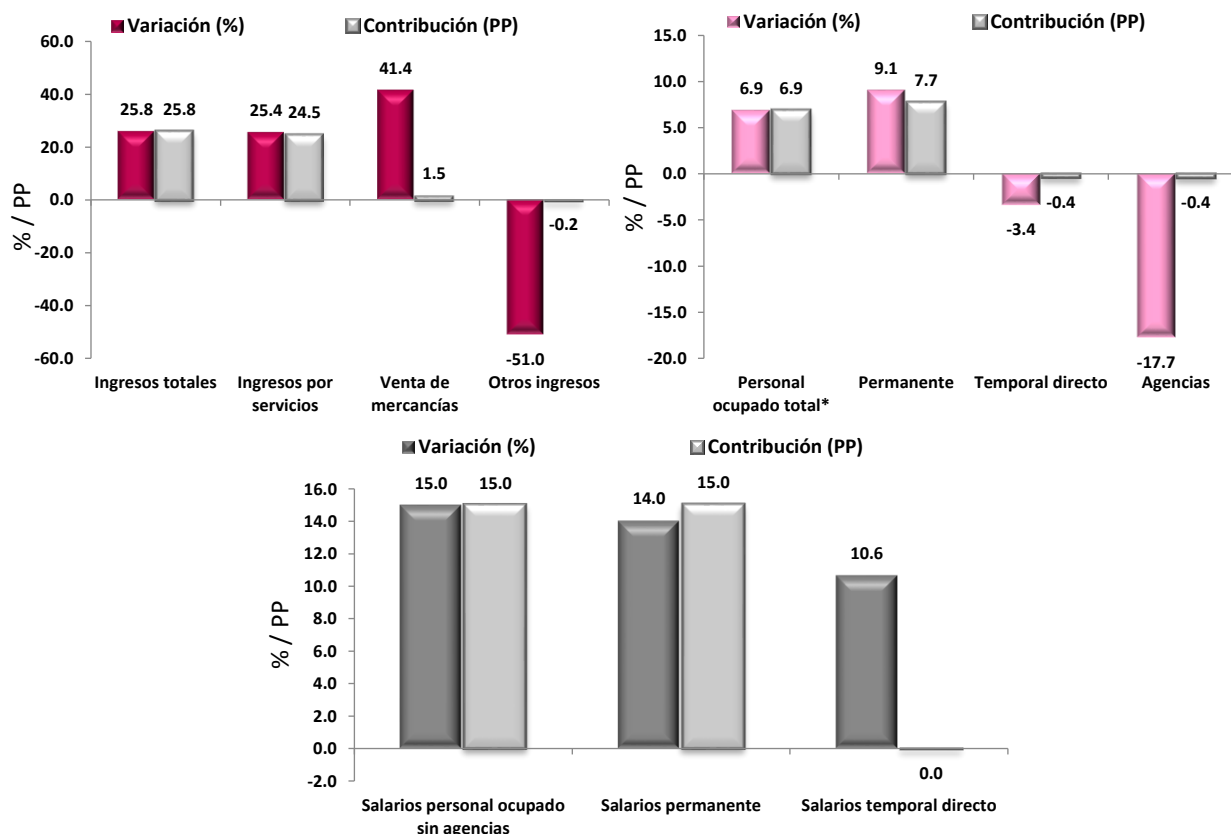
En enero de 2023, los servicios de desarrollo de sistemas informáticos y procesamiento de datos registraron un crecimiento de 25,8% en los ingresos nominales, el personal ocupado total presentó una variación de 6,9% y los salarios registraron un aumento de 15,0%, en comparación con enero de 2022. (Gráfico 3)

Gráfico 3. Variación anual y contribución de los ingresos nominales por tipo, personal ocupado total y salarios por tipo de contratación

Desarrollo de sistemas informáticos y procesamiento de datos

Total nacional

Enero 2023^p



Fuente: DANE – EMS

^p Cifra provisional

(PP) Puntos porcentuales

* Incluye personal permanente, personal temporal directo y personal temporal contratado a través de agencias de suministro de personal.

En comparación con el mismo mes de 2022, en enero de 2023 los ingresos totales presentaron un aumento de 25,8%, que se explica por el incremento de 25,4% en los ingresos por servicios y de 41,4% en la venta de mercancías. Por su parte, otros ingresos operacionales registraron una disminución de 51,0%.

En enero de 2023 el personal ocupado total presentó una variación de 6,9%, en comparación con enero de 2022, que se explica por el incremento de 9,1% en el personal permanente. Por su parte, el personal temporal directo presentó una disminución de 3,4% y el personal contratado a través de agencias de 17,7%.

Mientras que los salarios en enero de 2023 presentaron un aumento de 15,0%, en comparación con enero de 2022, que se explica por el incremento de 14,0% en los salarios del personal permanente y de 10,6% en los salarios del personal temporal directo.

2.1.3 Inmobiliarias, alquiler de maquinaria y equipo

2.1.3.1 Variación anual: enero 2023 / enero 2022

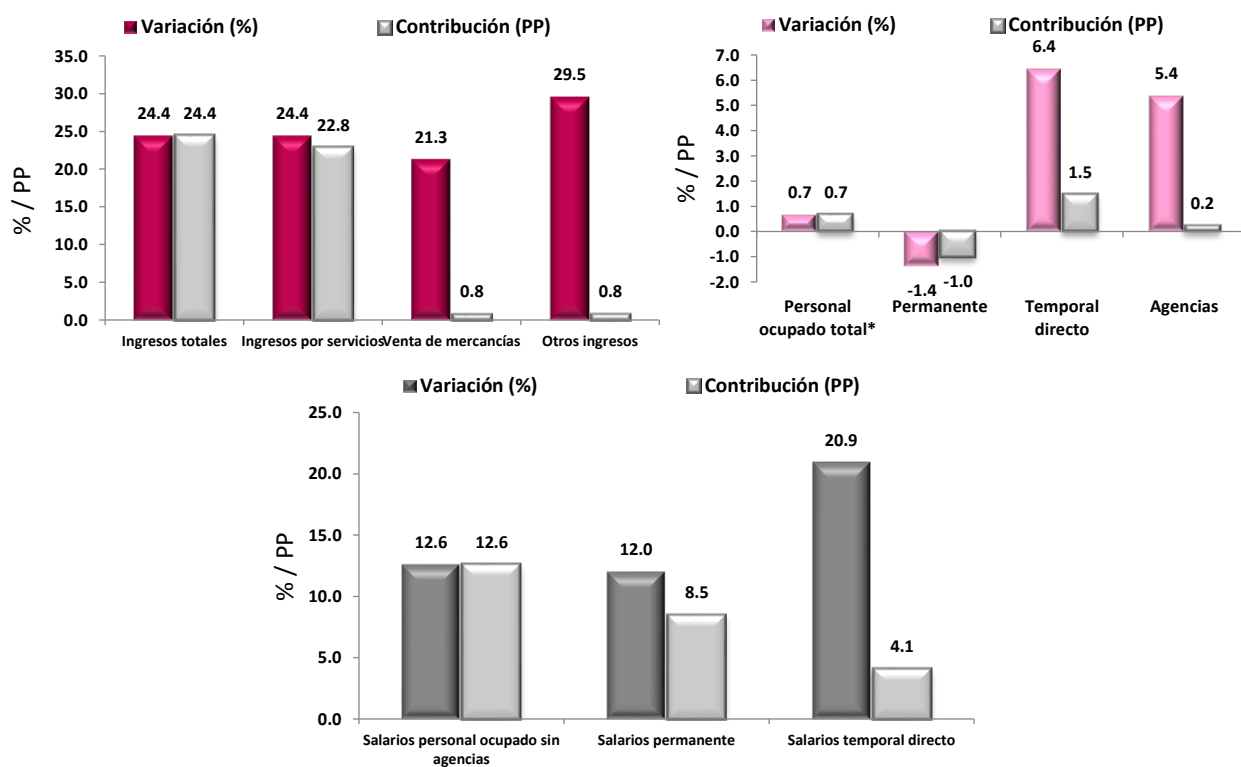
En enero de 2023, los servicios de inmobiliarias, alquiler de maquinaria y equipo registraron un crecimiento de 24,4% en los ingresos nominales, el personal ocupado total presentó un crecimiento de 0,7% y los salarios registraron un crecimiento de 12,6%, en comparación con enero de 2022.

Gráfico 4. Variación anual y contribución de los ingresos nominales por tipo, personal ocupado total y salarios por tipo de contratación

Inmobiliarias, alquiler de maquinaria y equipo

Total nacional

Enero 2023^P



Fuente: DANE – EMS

^p Cifra provisional

(PP) Puntos porcentuales

* Incluye personal permanente, personal temporal directo y personal temporal contratado a través de agencias de suministro de personal.

En comparación con el mismo mes de 2022, en enero de 2023 los ingresos totales presentaron un aumento de 24,4%, que se explica por el incremento de 24,4% en los ingresos por servicios, de 21,3% en la venta de mercancías y de 29,5% en otros ingresos operacionales.

En enero de 2023 el personal ocupado total presentó una variación de 0,7%, en comparación con enero de 2022, que se explica por el incremento de 6,4% en el personal temporal directo y de 5,4% en el personal contratado a través agencias. Por su parte, el personal permanente presentó una disminución de 1,4%.

Mientras que los salarios en enero de 2023 presentaron un aumento de 12,6%, en comparación con enero de 2022, que se explica por el incremento de 12,0% en los salarios del personal permanente y de 20,9% en los salarios del personal temporal directo.

Ficha metodológica

Universo de estudio

Son las unidades económicas formalmente establecidas (con NIT y registro mercantil) ubicadas en el territorio nacional, cuya principal actividad es la prestación de los servicios.

Población objetivo

Son las unidades económicas formalmente establecidas (con NIT y registro mercantil) ubicadas en el territorio nacional que cumplen con los parámetros establecidos y cuya principal actividad es la prestación de alguno de los siguientes servicios:

Clasificación CIIU Rev. 4 A.C.			
Sección	División	Descripción	Parámetros de inclusión
H	División 52	Almacenamiento y actividades complementarias al transporte	\$3.000 millones de ingresos anuales y/o personal ocupado promedio anual mayor o igual a 40.
H	División 53	Correo y servicios de mensajería	\$3.000 millones de ingresos anuales y/o personal ocupado promedio anual mayor o igual a 40.
I	División 56	Restaurantes Catering y Bares	\$1.500 millones de ingresos anuales y/o personal ocupado promedio anual mayor o igual a 20.
J	División 58	Actividades de edición	\$1.500 millones de ingresos anuales y/o personal ocupado promedio anual mayor o igual a 10.
J	División 59, excepto Clase 5920	Producción de Películas cinematográficas y programas de televisión.	\$2.000 millones de ingresos anuales y/o personal ocupado promedio anual mayor o igual a 50.
J	División 60 y Clase 6391	Actividades de programación, transmisión y/o difusión y Actividades de agencias de noticias	\$2.000 millones de ingresos anuales y/o personal ocupado promedio anual mayor o igual a 40.
J	División 61	Telecomunicaciones	\$3.000 millones de ingresos anuales y/o personal ocupado promedio anual mayor o igual a 40.

J	División 62, División 63, excepto Clase 6391	Desarrollo de sistemas informáticos y procesamiento de datos	\$3.000 millones de ingresos anuales y/o personal ocupado promedio anual mayor o igual a 40.
LN	Sección L. División 68 Sección N. Divisiones 7710, 7729 y 7730	Inmobiliarias, alquiler de maquinaria y equipo	\$3.000 millones de ingresos anuales y/o personal ocupado promedio anual mayor o igual a 40.
M	Divisiones 69, 70, 71, 72, Clase 7320, División 74	Actividades profesionales, científicas y técnicas.	\$3.000 millones de ingresos anuales y/o personal ocupado promedio anual mayor o igual a 40.
M	Clase 7310	Publicidad	\$3.000 millones de ingresos anuales y/o personal ocupado promedio anual mayor o igual a 40.
N	Divisiones 78, 80 y 81, excepto Clase 8130	Actividades de empleo, seguridad e investigación privada, servicios a edificios.	\$3.000 millones de ingresos anuales y/o personal ocupado promedio anual mayor o igual a 100.
N	División 82 excepto la clase 8220	Actividades administrativas y de apoyo de oficinas y otras actividades excepto call center.	\$3.000 millones de ingresos anuales y/o personal ocupado promedio anual mayor o igual a 40.
N	Clase 8220	Actividades de centros de llamadas (Call center)	\$3.000 millones de ingresos anuales y/o personal ocupado promedio anual mayor o igual a 100.
P	Grupo 854	Educación superior	\$1.500 millones de ingresos anuales y/o personal ocupado promedio anual mayor o igual a 20.
Q	Clase 8610	Salud humana privada con internación	\$3.000 millones de ingresos anuales y/o personal ocupado promedio anual mayor o igual a 40.
Q	Grupo 862 y 869	Salud humana privada sin internación	\$3.000 millones de ingresos anuales y/o personal ocupado promedio anual mayor o igual a 40.
S	Sección S Divisiones 90, 92, 93, 95 y 96	Otros servicios de entretenimiento y otros servicios	\$2.000 millones de ingresos anuales y/o personal ocupado promedio anual mayor o igual a 40.

Cobertura geográfica

Nacional.

Marco de la muestra

El marco muestral de la EMS es un listado de 5.806 empresas que proviene del directorio estadístico de la Encuesta Anual de Servicios del año 2017, se complementó con empresas identificadas como objeto de estudio de la operación estadística a partir de la mini encuesta de servicios realizada en el año 2018 originada con la base de registros administrativos suministrados por la Dirección de Geoestadística (DIG) del DANE.

A partir de la difusión de resultados del mes estadístico de enero 2022 y atendiendo a las buenas prácticas de producción estadística, se realiza un mantenimiento de la muestra, lo que implica cambios en la composición de esta. Sin embargo, se conservan las mejoras metodológicas presentadas en enero de 2020 con el rediseño de la operación estadística.

Tamaño de la muestra

La muestra seleccionada a partir del marco es de 1.960 fuentes.

Unidad estadística

Es la empresa que de manera exclusiva o predominante se dedica a la prestación de servicios de interés, dentro del territorio nacional.

Tipo de investigación

Muestra probabilística estratificada aleatoria para cada uno de los dominios de estudio. Excepto para las *“Actividades cinematográficas, de video y programas de televisión”*, y *“Actividades de programación, transmisión y/o difusión de agencias de noticias”*, en las cuales se miden todas las empresas del directorio que cumplen con los parámetros de inclusión.

Indicadores de calidad:

- El porcentaje de cobertura para enero de 2023 fue 96,8%.
- La tasa de no respuesta fue de 3,2%.

Tabla 6. Tasas de cobertura e imputación por variable de ingresos, personal ocupado y costos de personal ocupado sin incluir costos de personal contratado a través de agencias especializadas en suministro de personal, según subsector de servicios.

Descripción División - Clase CIU Rev. 4 A.C.	Tasas de cobertura por variable			Tasas de imputación por variable		
	Ingresos totales nominales	Personal ocupado total	Costos de personal ocupado sin agencias	Ingresos totales nominales	Personal ocupado total	Costos de personal ocupado sin agencias
Almacenamiento y actividades complementarias al transporte	97,7	99,1	99,0	2,3	0,9	1,0
Correo y servicios de mensajería	98,4	95,9	98,0	1,6	4,1	2,0
Restaurantes, catering y bares	98,0	97,4	97,9	2,0	2,6	2,1
Actividades de edición	100,0	99,9	99,9	0,0	0,1	0,1
Producción de películas cinematográficas y programas de televisión	100,0	100,0	100,0	0,0	0,0	0,0
Actividades de programación y transmisión, agencias de noticias	100,0	100,0	100,0	0,0	0,0	0,0
Telecomunicaciones	99,2	96,5	97,2	0,8	3,5	2,8
Desarrollo de sistemas informáticos y procesamiento de datos	99,3	98,9	98,9	0,7	1,1	1,1
Inmobiliarias, alquiler de maquinaria y equipo	98,8	97,0	97,7	1,2	3,0	2,3
Actividades profesionales científicas y técnicas	98,9	99,3	99,4	1,1	0,7	0,6
Publicidad	99,7	99,6	99,6	0,3	0,4	0,4
Actividades de empleo, seguridad e investigación privada, servicios a edificios	99,6	99,6	99,6	0,4	0,4	0,4
Actividades administrativas y de apoyo de oficina y otras actividades excepto call center	99,2	96,4	97,2	0,8	3,6	2,8
Actividades de centros de llamadas (Call center)	100,0	100,0	100,0	0,0	0,0	0,0
Educación superior privada	99,0	97,3	93,8	1,0	2,7	6,2
Salud humana privada con internación	95,0	94,7	98,0	5,0	5,3	2,0
Salud humana privada sin internación	99,0	98,0	98,9	1,0	2,0	1,1
Otros servicios de entretenimiento y otros servicios	99,3	99,3	99,1	0,7	0,7	0,9

Fuente: DANE – EMS

Glosario

Principales términos utilizados:

Servicios: productos heterogéneos generados cada vez que son solicitados, sobre los cuales no recaen derechos de propiedad por parte del usuario y no pueden ser negociados por separado de su producción, transportados o almacenados.

Ingresos: valor monetario recibido por la empresa a cambio de la prestación de servicios a otras empresas y a los hogares.

Personal ocupado: corresponde al personal que labora en la empresa o establecimiento, contratado de forma directa por esta o a través de empresas especializadas, y a los propietarios, socios y familiares sin remuneración fija.

Salarios promedio: hace referencia al salario promedio del personal ocupado contratado directamente por la empresa.

Sueldos y salarios del personal permanente: remuneración fija u ordinaria (en dinero y/o en especie) que percibe el trabajador por las labores desarrolladas en la empresa antes de deducciones y descuentos y están constituidos por el salario integral, los sueldos y salarios, horas extras, dominicales, festivos, comisiones por ventas bonificaciones o viáticos de carácter permanente cuya contratación es por término indefinido.

Sueldos y salarios del personal contratado directamente por la empresa: valor pagado al personal temporal contratado directamente por la empresa, pero con vinculación a término definido o fijo.



@DANE_Colombia



/DANEColombia



/DANEColombia



DANEColombia

Si requiere información adicional, contáctenos a través del correo

contacto@dane.gov.co

Departamento Administrativo Nacional de Estadística -DANE-

Bogotá D.C., Colombia

www.dane.gov.co